

# АРХЕОЛОГИЯ АДЫГЕИ ( )

, - « ». 1995

3. : , ; : . ,

1990—1992

\*  
-  
-  
-  
7  
20, 21, 22, 23 ( 17 ,— 16, 17, 18, )  
23 ( . 1), 20, 21, 22 -  
: 3 , 1  
( . 18 20), , ( . 18), -  
I—II . . . .  
-  
1 2,  
-  
113

0,05—0,25 .

16, 18, 21 22

16, 21

( . 2; 3; 5; 6).

3.

« 16 ( . 2) »

8.

21 ( . 5)

1.

21

8.

22

2, 6, 14, ( )

1, 2, 3, 4, 5, 6, 8.

23 ( . 6).

(

4, 8.

)

23 « 1, 2, 3, ( . 6, 16). »

( 2, 3, 14),

23

4.

18 ( . 3).

), ( — , -

1, 2, 3, 4, 6, 8, 23,

( 5, 7, 10, 12, 16, 2), 18

« »

19, ( . 3).

19 ( II — III . . . ).

20 23 ( . 4; 9)

9,

23 — - ), ( . 9 — -3; . 20 — -3;

20 23

( . 9).

1, 3 21.

35 ) — \* 21 (30— II—III . — 14!, — 2-

(70?)

8\*

3. .



( . 3). 20—22 ( I—II ).

, .

: — 145,9°, — / °). (

16, ( 87,2). — 0—16. — —

, 50 , 24, 48,

.

:

, , , , —

, , , , ,

« ».

1

		. 21, III-1	. 3, III-2
1.		202?	
8.		142?	
9.		101	103
10.		—	116
29.		119	113
34.	( — ) (o1—)		
	(1—3 ) (1—6 .)	2	0—1
	(1—3)	4	1
8:1		2	—
9:10			

№		. 21, III-1	. 3, III-2
43.		107	106
46.		91	95
47.		128	—
48.		83	68
51.	mf	47 ( . )	38 ( . )
51 .	d	45 ( . )	—
52.		36 ( . )	33 ( . )
54.		21	24
55.		60! fossae praeasalis	50 anthropina
43 (1).	(fmo-fmo)	22 131,7°	96 145,3°
	(zm'-zm')	98	15 124,5°
		—	95
		—	25

16, 19, 21

( . 2; 3; 5).

19.

16 ( . 2, 6, 7).

21,

( . 5, 6; 8).

1,10

21 ( . 5, 1; 5).

1,70 )

( . 16, 19, 21). 21 -  
 — , 16 19  
 ( . 2; 3), 16 18 ,  
 ( . 2, 4; 3; 2). 18 —  
 ( . 18, 1) —  
 ( . 3, 3).  
 16, 21 ( . 2, 10; 5, 9).  
 (5, . 248),  
 22,  
 ( . 6). : ( ),  
 ( 2, ' , 1  
 \* ( . 6, 7). —  
 : - , -  
 ( 8 ) . 6 7  
 \*\*7.

\*  
\*\*



12223). ( ) 7  
 ( 12067, 12189,  
 (VII—X  
 6 (1956).

	206	211	216	221	226	231	236	II	m	6		
	1		1	4		1		7	222,56	2,72	7,22	3,2
	-	2	2	4	-	-		8	218,75	1,47	4,15	1,

2

( % )

	12,0	12,5	13,0	13,5	14,0	14,5	15,0	15,5	16,0		m			
		1	1	-	1	1	1	4	1	7	15,07	0,28	0,73	4,8
					1	1	1	1	2	8	14,31	0,44	1,24	8,7

1

209 233  
 222,56 ± 2,72. 211  
 224 , 218,75 ± 1,47.

13,8% 15,8%,

15,07 ± 0,73%,  
 12,1 15,8%, — 14,31 ± 0,44%.  
 13,5%,

3

	245	250	255	260	265	270	280			m	6	
	1 3	1	3	1 2	3	2 1		8 9	264,75 257,50	2,98 3,03	8,43 9,10	3,2 3,5

4

	10	10,5	11	11,5	12	12,5	13	13,5			m		
		3	1	1	5 2	1 2	1		8 9	11,89 11,41	0,14 0,34	0,39 1,03	3,3 9,0

250

275 , 264,75 ± 2,98,  
 249 280 , — 257,50 ± 3,03. , -

497,8 , — 756,2 . -  
 822,7 , -  
 — 1667,2 . -

11,3% 12,6%,  
 11,98 ± 0,14,  
 10,5% 13,2%, 11,41% ± 0,34 —

1,09%,  
 2,91%, , — 8,76%,  
 — 10,28%.

1. , , : , ,

2. , — , ,  
 , 7 ( , 1949),  
 ( , 1956).  
 ( , 1956).

5

	MIN	X.		MIN			MIN			MIN		
-	209	233	233	13,8	15,8	15,1	250	275	265	11,3	12,6	11,9
-	211	224	219	12,1	15,8	14,3	249	280	258	10,5	13,2	11,4
-	217	228	223	14,5	4 6,1	15,2	262	271	267	10,9	12,2	11,6
-	208	245	228	14,2	16,7	15,5	251	294	267	10,9	14,0	12,5

^ — , 250

6

318	322	326	330	334	338	342	344					
	2	3		-	1	-	1	7	327,71	3,40	9,01	2,7

7

%

10,7	10,9	11,1	11,3	11,5	11,7	11,9						
	1	-	-	-	4	2	7	11,56	0,14	0,36	3,1	

( . 6) 320 343 ,  
 327,71 ± 3,4. ( . 7)  
 10,8% 11,9%, — 11,56% ± 0,14.

306  
 313 , — 309,7 ,  
 11,3% 11,9%, 11,6%.

(1956),

( 1- . . . ).

8

290	300	310	320	330	340	350	360	370	380				
	-	-	-	-	2	4	2	-	-	8	346,75	2,97	8,4
	1	6	4	11	9	10	9	-	1	51	333,20	2,46	17,6

123

	60	63	66	69	72	75	78	81					
		1	1	3	5	1	2		8	73,0	0,94	2,67	3,7
						2			7	67,92	1,45	3,84	5,6

n

( . 9),

09 78 , 60-66 ,  
 /5 . - 73,0 ± 0,94, -  
 67,92 + 1,45. -

10

	/1,2	72,8	74,4	76,0	77,6	79,2	80,8			m	δ	
		1			2	3	1	7	77,57	1,01	2,70	3,5

11

%

	42,5	43,6	44,7	45,8	46,9	48,0	49,1			m		
		1	1		4	-	1	7	46,0	0,67	1,78	3,9

80 , 72  
 43% 77,57 ± 1,01, -  
 — 46% ± 0,67. 48,2%

12

	68,2	69,8	71,4	73,0	74,6	76,2	77,8			m		
		1	-	1	-	5	1	8	74,25	0,99	2,55	3,4
								1				

n

δ

%												
%												
43	44	45,1	46,1	47,1	48,1	49,1	50,1			m		
	1	1	1	3	-	1	1	8	46,41	0,65	1,84	

77 , 44,1% 49,3%, 74,25 ± 0,99. 69  
 — 46,41% ± 0,65.  
 (1952)  
 1956).  
 (1952)  
 14

130	132	134	136	138	140	142	144			m				
	1	1	—	—	3	2	1	8	138,5	1,46	4,12	2,9		

( . 14),  
 134 144 .  
 (1956), 136 , 128 —  
 (1949),  
 125

( ),

( . cab. gmelini), (1949).

15

	%			
- -	79,6 81,4	67,0 65,7	74,6 73,9	76,4 74,7

(1949),

( . 2, 8; 4, 1).

6,

« »

( . 7, 20)

22.

18 ( . 3, 4) ,

— ;  
, ( ,  
- , ).

( . 8, 4 — ).

22.

II — III . . . . I ( - )<sup>9</sup>.

( , , , ) ,

16 2-

II . . . .

18 — II . . . .

19 — II—III . . . .

20 — I—II . . . .

21 — 2- . II . . . .

22 — . II . . . .

23 —

20.

10.

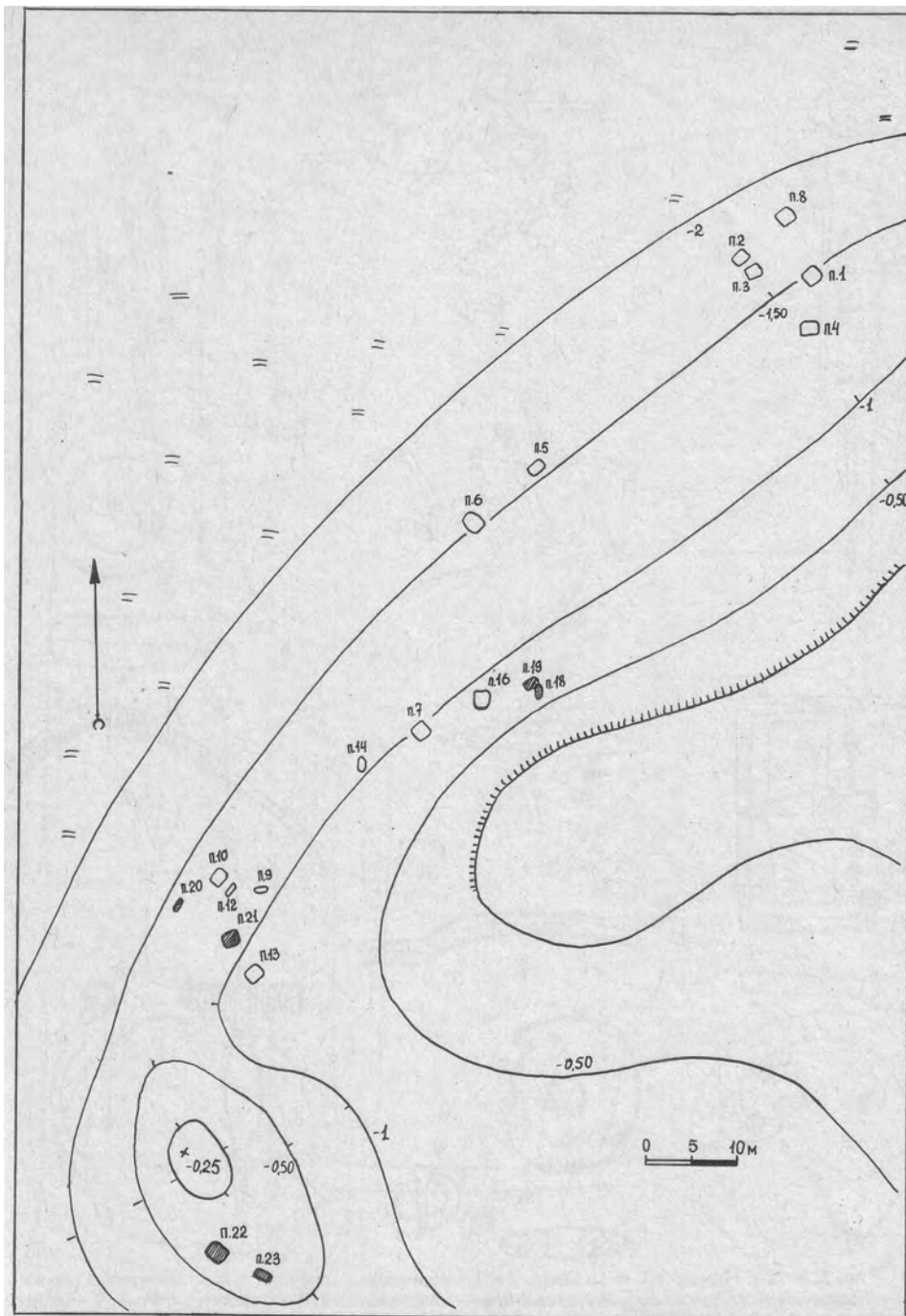
19,

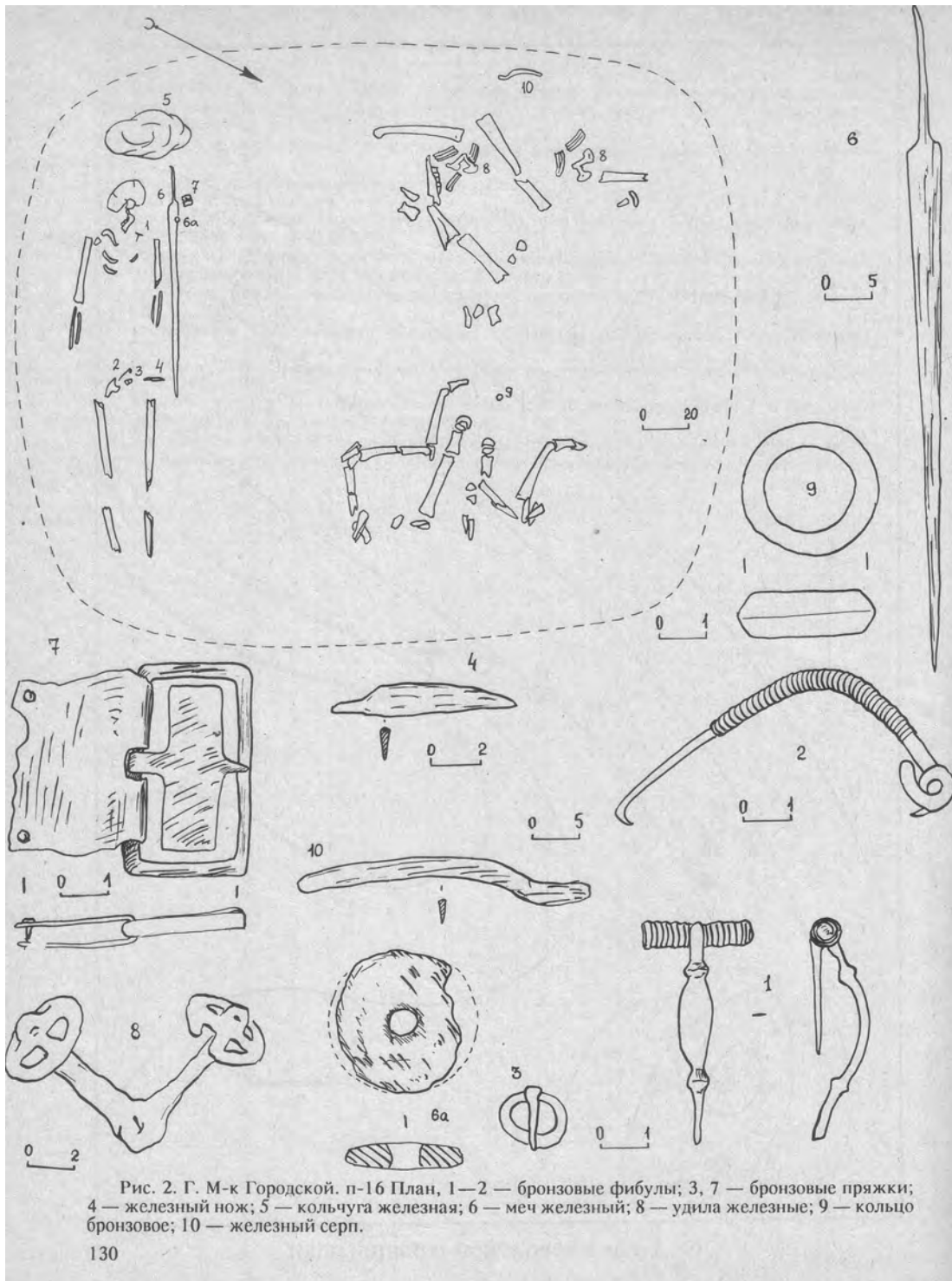
I—II . . . .

11.



1. Гущина И. И., Засецкая И. П. Погребения зубовско-воздвиженского типа из раскопок Н. И. Веселовского в Прикубанье. // Археологические исследования на юге Восточной Европы. М. 1989. — С. 71—72.
2. Сазонов А. А. Могильник первых веков нашей эры близ хутора Городского. // ВИА. 1992. — С. 246.
3. Сазонов А. А. Могильник первых веков... Рис. 2, 14.
4. Сазонов А. А. Указ. соч... — С. 254.
5. Мошкова М. Г. Позднесарматская культура. // Степи Евразии в скифо-сарматское время. Археология СССР. М. 1989. — С. 211.
6. В. А. Цалкин. Материалы для истории скотоводства и охоты в Древней Руси // Материалы и исследования по археологии № 51. Изд-во. АН СССР, М., 1956.
7. В. Громова. История лошадей (рода Equus) в Старом Свете. // Тр. ПИНа. Т. XVII. Вып. 2, М.-Л. АН СССР, 1949.
8. Высотская Т. П. Неаполь — столица государства поздних скифов. Киев. «Наукова Думка», 1979.
9. Безуглов С. И. Позднесарматское погребение знатного воина в степном Подонье. // СА. 1988. № 4. — С. 103—105.
10. Ждановский А. М. О погребальном обряде ранней группы захоронений Ленинхальского могильника. // ВИА. Грозный. 1977. — С. 44.
11. Ждановский А. М. Поджурганские катакомбы Среднего Прикубанья первых веков нашей эры. // Археолого-этнографические исследования Северного Кавказа. Краснодар. 1984. — С. 96—97.





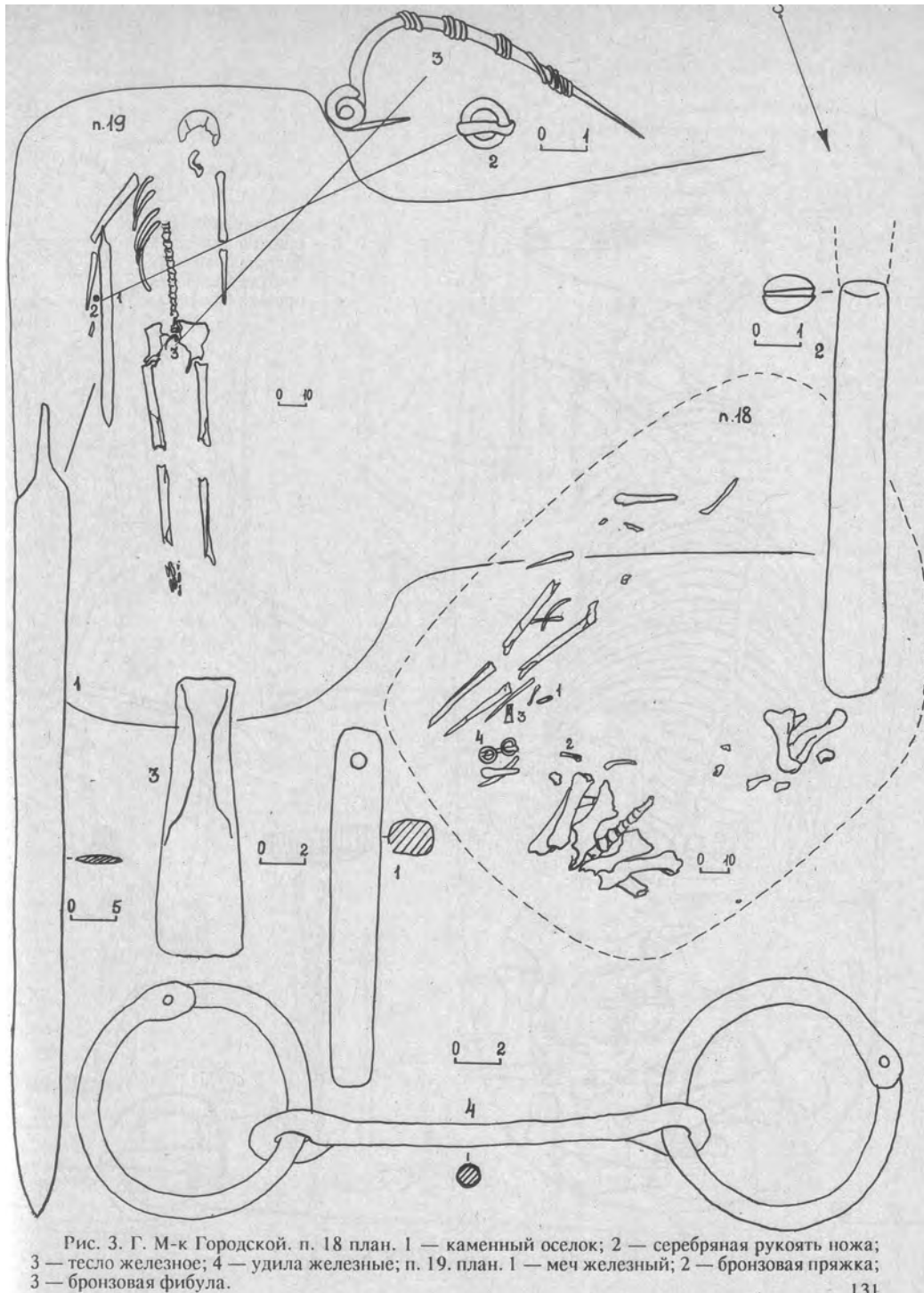
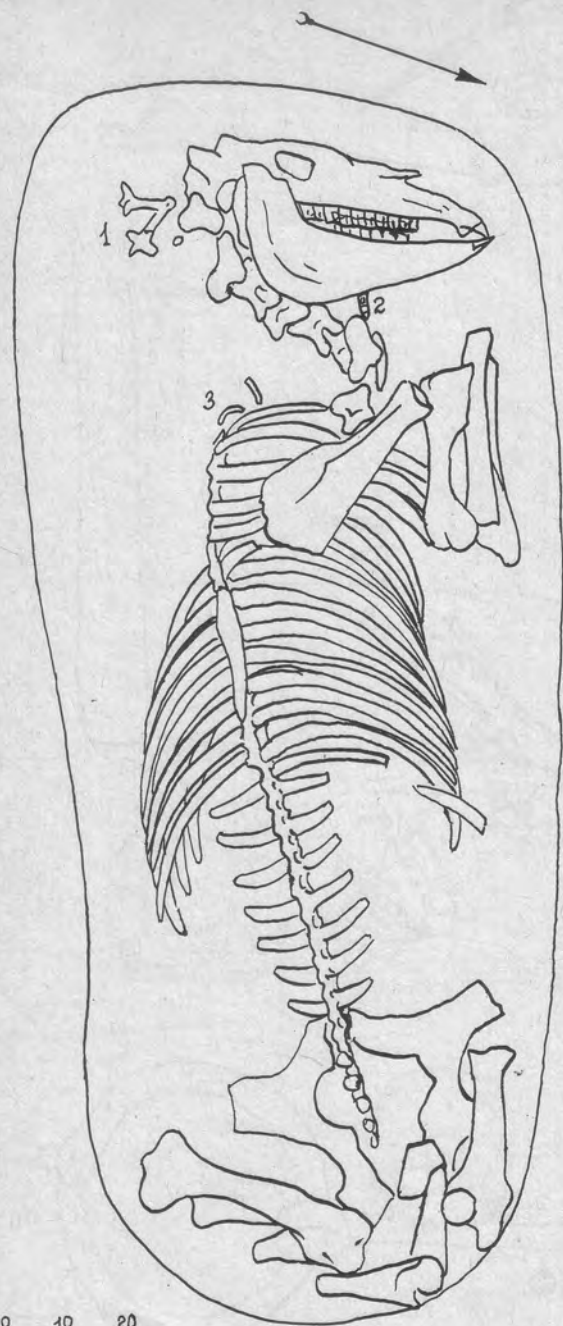
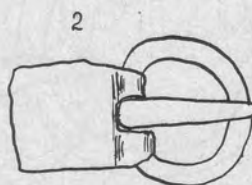
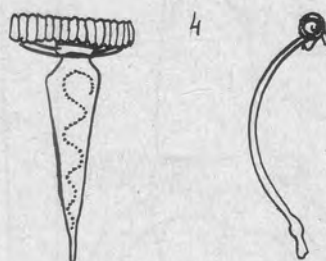
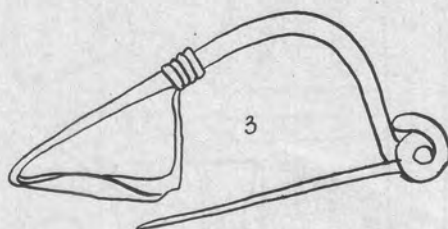


Рис. 3. Г. М-к Городской. п. 18 план. 1 — каменный оселок; 2 — серебряная рукоять ножа; 3 — тесло железное; 4 — удила железные; п. 19. план. 1 — меч железный; 2 — бронзовая пряжка; 3 — бронзовая фибула.



- 1 — удила железные
- 2 — пряжка железная
- 3 — фибула бронзовая
- 4 — фибула бронзовая
- 5 — пряжка бронзовая



0 10 20

0 1

Рис. 4. Г. М-к Городской п. 20 план

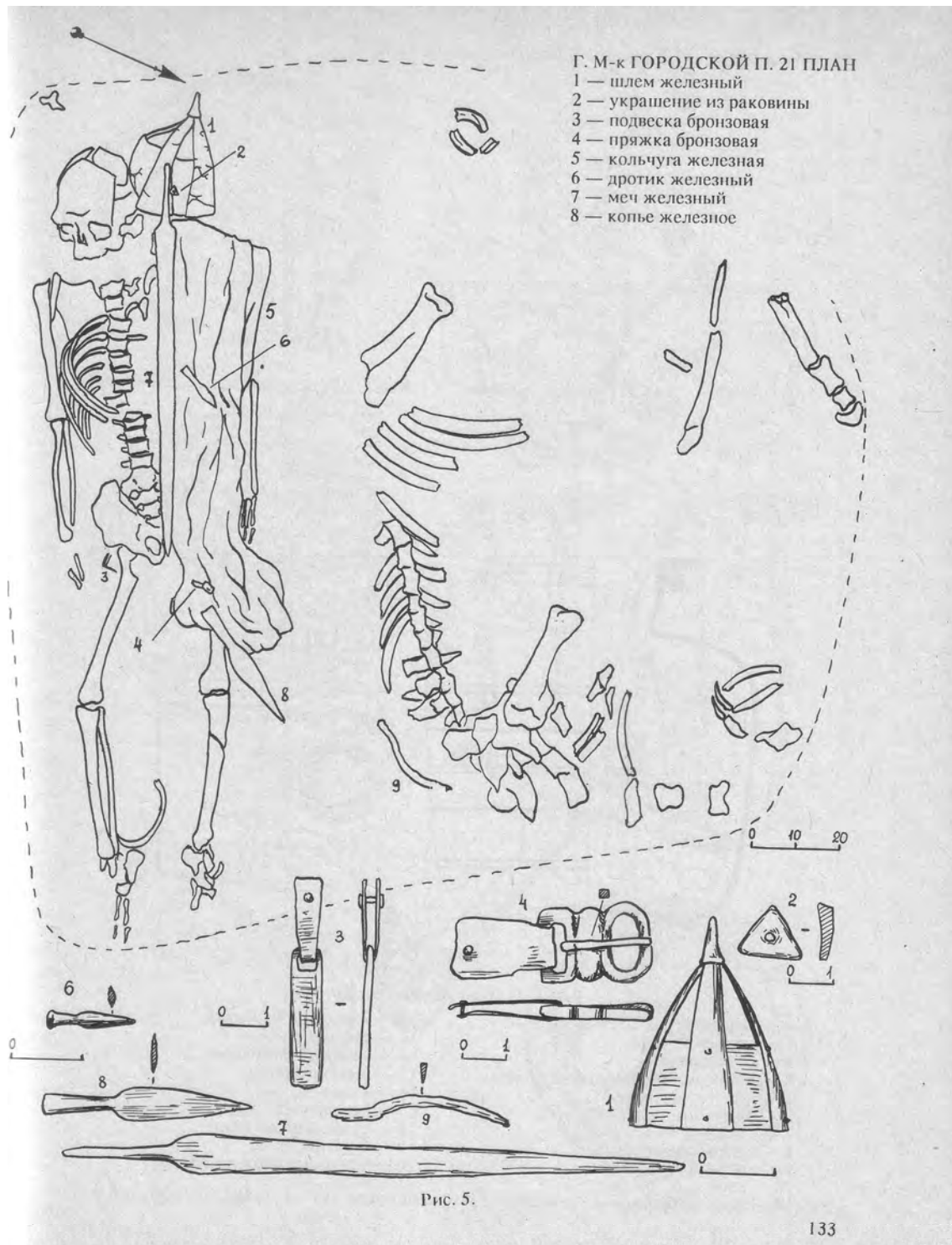
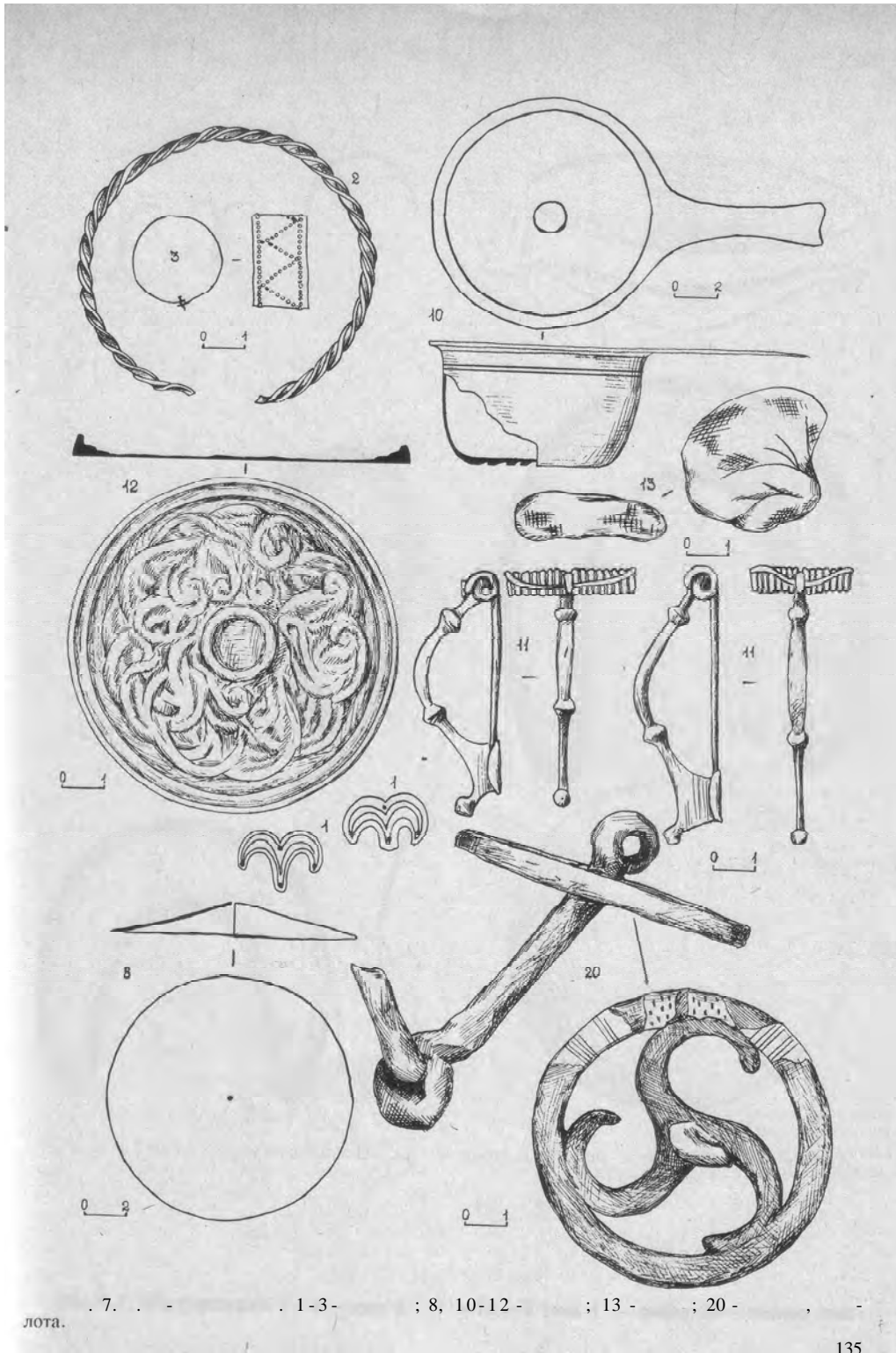


Рис. 5.







лота. . 7. . . . 1-3- ; 8, 10-12 - ; 13 - ; 20 - , - ;

Я



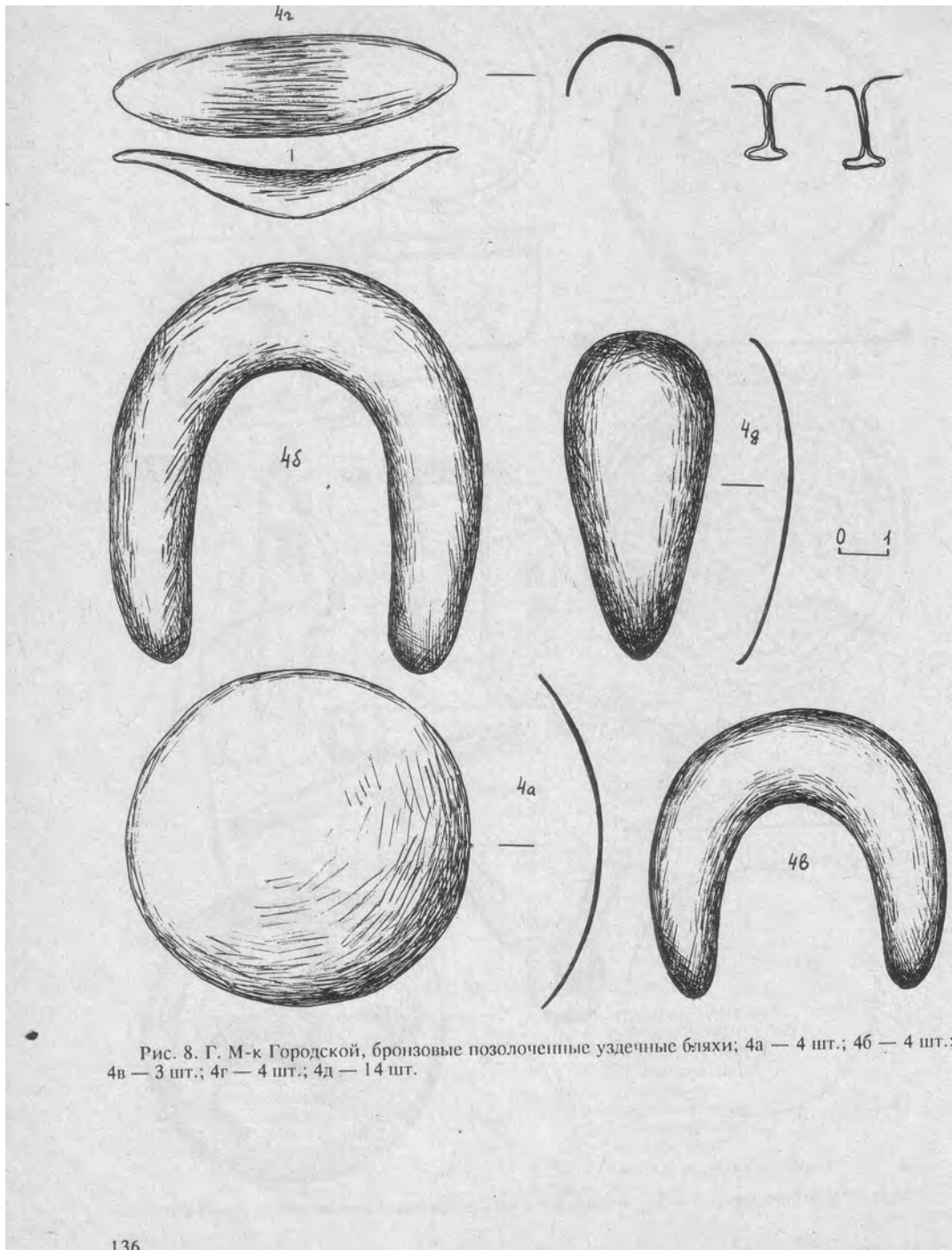


Рис. 8. Г. М-к Городской, бронзовые позолоченные уздечные бляхи; 4а — 4 шт.; 4б — 4 шт.; 4в — 3 шт.; 4г — 4 шт.; 4д — 14 шт.

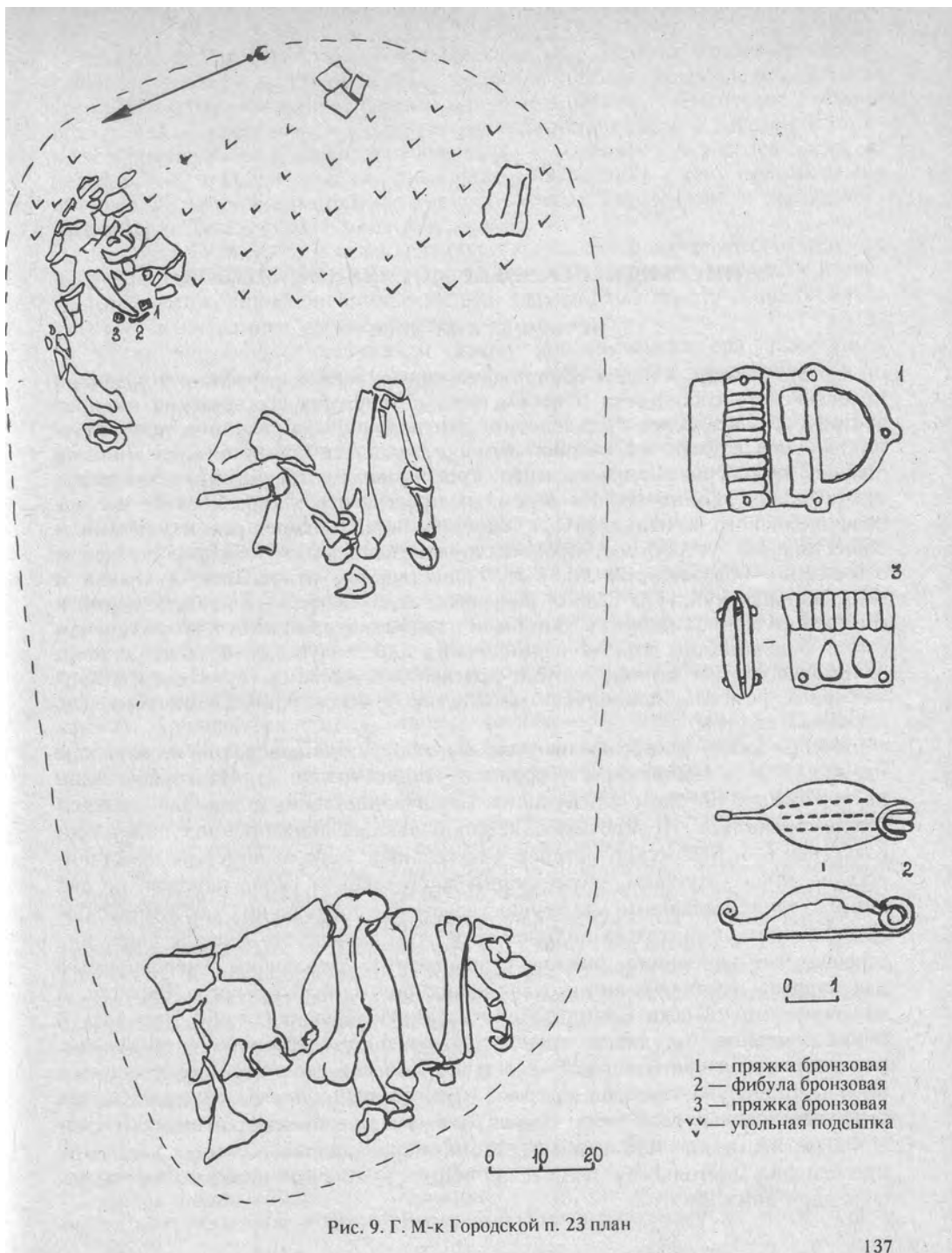


Рис. 9. Г. М-к Городской п. 23 план