
ЗРУБИНЕЦЬКА ТА ПОМОРСЬКА КУЛЬТУРИ: (порівняльний аналіз керамічних комплексів)

С. П. Пачкова

Стаття присвячена питанню співвідношення зарубинецької та поморської (поморсько-клешевої) культур, розглянутому за результатами статистично-порівняльного аналізу глиняного посуду. Поморська культура не тільки передувала зарубинецькій за часом, але на Прип'ятському Поліссі була її субстратом.

На початку 60-х років вийшла з друку стаття Ю. В. Кухаренка, в якій він доводив, що зарубинецька культура не мала генетичних коренів у автохтонному середовищі, а сформувалась внаслідок міграцій племен поморської культури, найбільш східні пам'ятки якої зафіксовані у верхів'ях Прип'яті і Західного Бугу¹. Ця ідея була визнана у працях ряду авторів, але вони по-різному оцінювали внесок поморської культури у генезис зарубинецької. Деякі з них, слідом за польськими вченими, поділяють поморську культуру на дві — саме поморську та культуру клешевих поховань (клешеву). Так, В. В. Седов не заперечує, що формування зарубинецької культури є наслідком взаємодії прийшлих племен, носіїв поморської та клешевої культур, з місцевим населенням — милоградськими племенами на півночі та скіфськими на півдні. При цьому поморську культуру цей автор розглядає як балтську за етносом, а клешеву — як протослов'янську². Є. В. Максимов віддає пріоритет у формуванні зарубинецької культури автохтонним племенам Полісся та Подніпров'я, але слідом за Ю. В. Кухаренком спочатку не заперечував значний пізньопоморсько-лужицький вплив на поліський регіон зарубинецької культури і значно менший на середньодніпровський³. Згодом він відзначав, що на Прип'яті наявні риси пізньопоморської культури, а на Середньому Дніпрі чіткіші елементи клешевої культури⁴. З концепцією Ю. В. Кухаренка про поморське походження зарубинецької культури в Поліссі у свій час повністю погоджувалась К. В. Каспарова, підтверджуючи її аналогіями різних категорій археологічного матеріалу, але головним чином це стосувалось глиняного посуду. Культурно-типологічна спадкоємність поморської та зарубинецької культур, на її погляд, найвиразніше виявилася лише у поліській групі, де вона доповнюється до того ж надійним хронологічним зв'язком⁵. Але в якийсь час дослідниця прислужувалась до думки про

© С. П. ПАЧКОВА, 1995

«АРХЕОЛОГІЯ», № 3, 1995 р.

33

відсутність безпосереднього хронологічного зв'язку між поморськими та зарубинськими пам'ятками Полісся⁶.

Проте, як показав досвід зміни хронологічних схем латенського та передримського періодів за останні півстоліття, встановлення «надійних і безпосередніх хронологічних зв'язків» має великий ступінь суб'єктивності і разом з періодичним переглядом хронології призводить іноді до корінних змін поглядів деяких учених всупереч наочній культурно-типологічній близькості археологічних матеріалів. Повне заперечення участі поморської культури в етногенезі зарубинецької знайшло відображення в розробках В. Є. Єремєнка⁷, які базуються на погляді про відсутність хронологічної спадкоємності цих культур, на чому цей автор наполягає всупереч деяким археологічним фактам з різних регіонів поморської культури⁸. О. М. Обломський, навпаки, визнає велику участь поморсько-кляшевої культури у формуванні зарубинецької, зокрема її верхньодніпровського варіанту. Він вважає, що більшість форм посудин I фази зарубинецької культури знаходять безпосередні аналогії у матеріалах поморсько-кляшевих могильників Мазовії і Підляшчя⁹.

Проблемою участі поморсько-кляшевої культури в етногенезі зарубинецької з успіхом займалися і польські дослідники. Так, Т. Домбровська відводить незначну роль поморській культурі в цьому процесі. Вона вважає, що головний внесок зробило місцеве населення попередніх культур¹⁰. А. Невенгловський, навпаки, відзначає великий внесок поморсько-кляшевої культури в генезис зарубинецької¹¹.

Таким чином, короткий огляд думок ряду вчених про участь поморської культури в етногенезі зарубинецької показує досить широкий спектр розбіжностей. У зв'язку з цим я пропоную ще один варіант вирішення цієї проблеми, а саме, за допомогою статистичних методів провести порівняльний аналіз керамічних комплексів з поморських і кляшевих могильників з матеріалами зарубинецької культури. Подібний підхід до вирішення цього питання вже знайшов відображення в моїх розробках, де для порівняння з зарубинецькими були використані матеріали лише кляшевих могильників Мазовії і Українського та Білоруського Полісся¹².

У запропонованій праці джерелознавча база доповнена керамічною вибіркою з поморських могильників Польського Помор'я (Ігжична, Терезин, Маринець, Пасиконе, Ромб, Непочоловице, Милошево, Суходул, Сопешин, Сохачев-Троянув, Бжикув, Рихловіце, Богучице, Заборово, Михалково), датованих останнім періодом гальштату (На D) та частково латенським часом (LA, LB, LC)¹³ (рис. 1).

В археологічній літературі дискутується питання належності поморської і кляшевої культур до однієї чи різних культур. Досвід проведення порівняльного аналізу посуду з поховань, здійснених за поморським та кляшевим обрядами, з підрахунками кількісних співвідношень класифікаційних груп, запропонованих Т. Венгржинович¹⁴, призвів її до висновку, що за стилістикою посуду виборки, які порівнювались, суттєво різняться між собою і це з урахуванням великих розбіжностей в поховальному обряді дозволяє говорити про дві різні культури — поморської та кляшевих поховань. З критикою її висновків виступив С. Чопек, який також виконав подібну роботу, але дійшов протилежного висновку, а саме про значну типологічну близькість посуду з поховань, здійснених за поморським та кляшевим обрядом¹⁵. З свого боку відзначаю, що ознаки, виділені Т. Венгржинович для типологічної класифікації, недостатні для виявлення типологічної різноманітності посуду, що аналізується. Ці ознаки, в основному, працюють на його структурний поділ. Крім того зовсім недостатньо виявити різницю, потрібно ще вірно оцінити її значущість. Для цього можна скористатися методом кількісних аналогій, що ґрунтується на наслідках порівняння тих самих категорій археологічного матеріалу інших культур (їх варіантів і груп) як синхронних, так і діахронних. Завданням цього дослідження є також визначення ступеню подібності між посудом поморської, кляшевої та зарубинецької виборки і інтерпретація його значення у вирішенні питання формування та генезису зарубинецької культури.

Для виконання роботи було створено базу даних у системі «Paradox» та

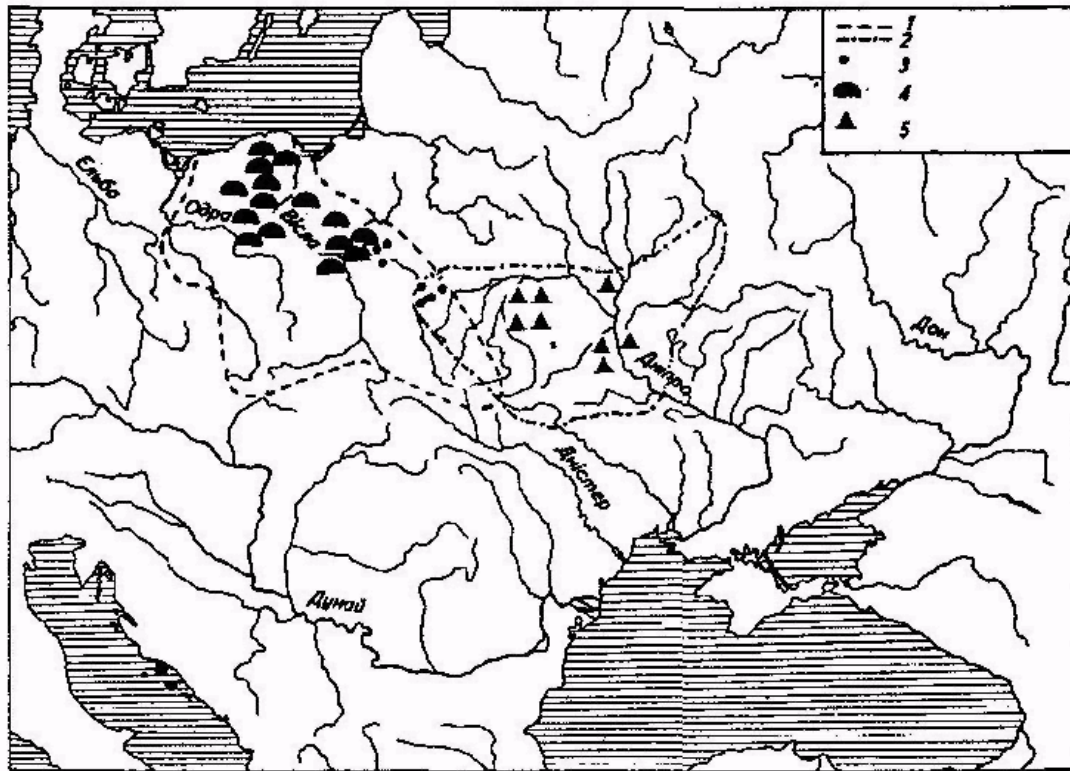


Рис. 1 Схема розміщення пам'яток зарубинецької і поморської культур:
 1 — умовні кордони поморсько-кляшевої культури, 2 — умовні кордони зарубинецької культури,
 3 — кляшеві могильники, 4 — поморські могильники, 5 — основні зарубинецькі могильники.

розроблена програма її статистичної обробки на IBM-сумісних машинах типу АТ-286 і АТ-386.

1. Методика класифікації та типології кераміки.

Матеріали поморської, кляшевої та зарубинецької виборок оброблені за єдиною схемою. Весь посуд поділено на класи (рис. 2). До класу А зараховані посудини з шийкою, плічками, нижньою частиною та денцем; до класу Б — посуд без шийок, але з плічками та нижньою частиною і денцем; до класу В — посуд з шийками, але без плічок; до класу Г — посуд тільки з нижньою частиною. Класифікація посуду провадилась за шістьма категоріями сукупності ознак: I — абсолютні розміри посудини, II — відносні розміри (пропорції), III — морфологічні ознаки, які описують лінії контуру посудини; IV — деякі технологічні ознаки, а саме характер поверхні та її колір; V — наявність орнаменту; VI — додаткові деталі, а саме наявність ручки, тобто всього 23 сукупності ознак, які дозволяють детально охарактеризувати керамічний посуд¹⁶.

На підставі градації за абсолютними та відносними розмірами посуд чітко розподіляється за категоріями та видами. За висотним показником Е (співвідношення висоти посудини до найбільшого діаметру тулуба) поділяємо посуд на 2 категорії: 1 — мископодібний за пропорціями, у якого показник Е не перевищує 0,8; 2 — горщикоподібний за пропорціями, у якого показник Е вищий за 0,8.

Мископодібний посуд поділяється на миски, супниці та чашки залежно від абсолютних розмірів посудини. У чашок діаметр вінець і загальна висота не перевищує 10 см; миски — це посудинки, що мають загальну висоту від 10 до 15 см та діаметр вінець понад 10 см; супниці — посудини вищі за 15 см. Мископодібні посудини, як правило, відкритого типу ($P1 > P3$), такі ж, у яких діаметр вінець менший за діаметр плічок, трапляються рідко ($P1 < P3$).

Горщикоподібний посуд — це корчаги, горщики, глеки, келихи, кухлі, чарки та стопки. Корчаги та горщики є з ручками та без них. Горщикоподібні посудини з ручками, розміри яких збігаються з градаціями келихів, чарок і

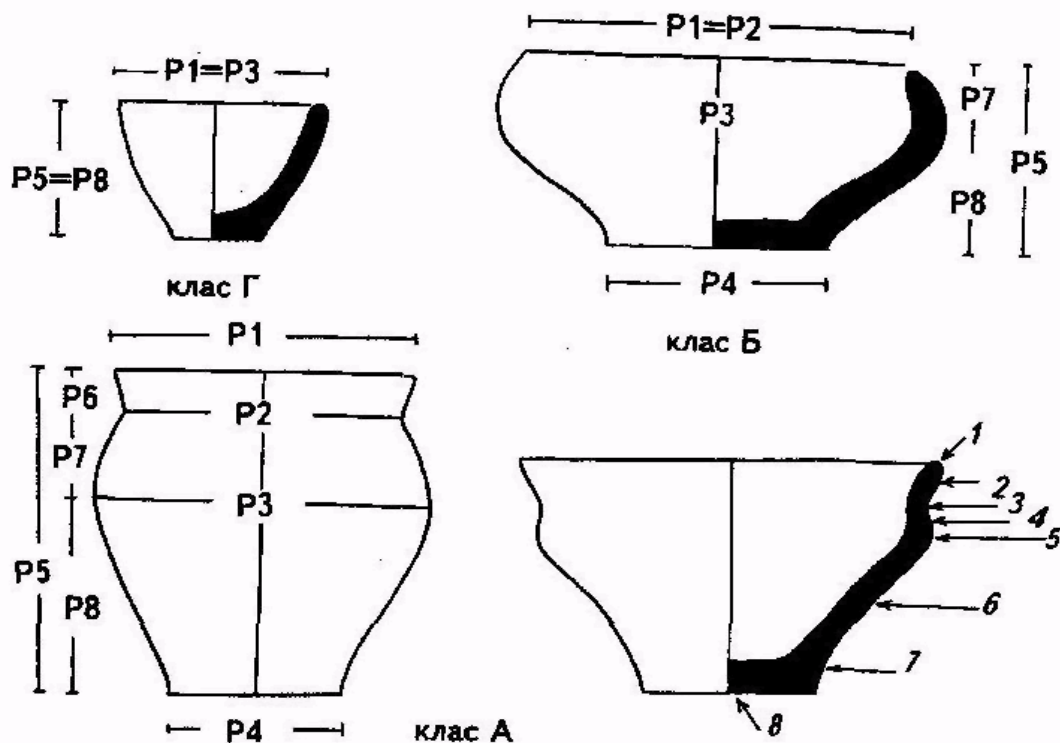


Рис. 2 Посудини класів А, Б, Г. з позначенням частин тулуба та параметрів: 1 — вінця, 2 — шийка, 3 — основа шийки, 4 — плічка, 5 — основа плічок, 6 — нижня частина посудини, 7 — придонна частина, P1 — діаметр вінця, P2 — діаметр шийки, P3 — діаметр плічок, P4 — діаметр денця, P5 — висота посудини, P6 — висота шийки, P7 — висота плічок, P8 — висота нижньої частини.

стопок, називаємо куклями. Горщикоподібний посуд, як правило, має горловину закритого типу і лише іноді відкритого. За висотою горловини, що визначається співвідношенням висоти шийки до її діаметра, вони різні, але звичайно в межах показника А, що не перевищує 0,3. Але зустрічаються горщикоподібні з дуже високою горловиною — $A > 0,3$, чи з занадто вузькою горловиною, коли показник Г (співвідношення діаметра вінця до діаметра найбільшого розширення тулуба) становить менше 0,6 — такі посудини відносимо до глеків.

Типологія кераміки провадилась за схемами, зручними для роботи як з цілими посудинами, так і фрагментами¹⁷. У типології верхньої частини посудин класу А враховувались ознаки профілювання шийки (показник Б — сукупність II.6), профілювання плічок (показник Г — сукупність II.8) та зовнішня лінія плічок (сукупність III.17). Комбінації ознак цих сукупностей теоретично можуть утворити 48 типологічних груп. При типології верхньої частини посуду класу Б враховувались ознаки профілювання плічок та їх зовнішня лінія, комбінації яких дають 16 типологічних груп. Типологія за ознаками посудини загалом провадилась з урахуванням ознак пропорцій висоти всієї посудини (показник Е — сукупність II.3), місцезнаходження основи плічок чи найбільшого розширення тулуба (показник Ж — сукупність II.4) та ознак форми тулуба (сукупність III.11), комбінація ознак яких теоретично дає 24 групи. Ця типологія придатна для посуду класів А, Б, В. Типологічні ознаки верхньої частини посудини (арабські цифри) та типологічні ознаки посудини загалом (римські цифри) визначають код типу посуду класів А, Б, В. Наприклад, горщик класу А типу 26.XIII. Тип посуду класу Г визначається за пропорціями його висоти — всього 6 груп. Типологія нижньої частини посуду однакова для всіх класів. Тут беруться до уваги ширина та форма денця (показник Д — сукупність II.10 і III.20), а також зовнішня лінія нижньої частини посудини (ознаки сукупності III.18), комбінація яких створює 64 групи. Ознаки, не враховані в типології, визначають різновиди, які доповнюють характеристику посудини.

2. Методи порівняльного аналізу кераміки.

Порівняння всіх виборок провадилось на рівні класів, категорій, видів, ознак та типів. Було використано метод підрахунку подібності двох керамічних комплексів, запропонований американськими дослідниками Д. Брейнер-юм і В. Робінсоном з поправкою В. Ф. Генінга¹⁸. Використаний метод розрахунку тенденції розподілу керамічних груп для з'ясування їх значення у вибірці, пам'ятці тощо. Тенденція вираховувалась як частка від поділу частковості, тобто процентного змісту певної групи посуду до норми її розподілу у порівнюваних вибірках. Норма розподілу — це середнє арифметичне суми частковостей виборок. Показник тенденції градований на 3 ступіня: нормальна — $1 \pm 0,2$, низька — $< 0,8$, висока — $> 0,8$. При розрахуванні тенденції дані від 1 екземпляра посудини до уваги не брались і на наслідках розрахунків не позначились, лише ставився знак +.

Дослідна частина складається ще з двох складових. У першій наводяться результати порівняльного аналізу посуду з могильників, що походять з території переважного поширення поморського обряду поховання, тобто з поморських, з одного боку, і з території переважного поширення поховань під клешами, тобто клешевих, з іншого боку. У другій частині подано наслідки порівняння посуду з поморських і клешевих поховань з зарубинецьким посудом.

1. Порівняльний аналіз посуду з поморських могильників з посудом з клешевих могильників.

1. *Порівняння на рівні класів та категорій* (рис. 3). Вибірки посуду з поморських та клешевих могильників мають посудини А, Б і Г класів, але їх кількісне співвідношення не однакове. Так, у поморській вибірці посуду класу А становить дві третини загальної кількості, а у клешевій — тільки половину. Але серед поморської менше посуду класу Б, а також класу Г, які в клешевій становлять відповідно одну п'яту та одну четверту частини вибірки. Тенденція розподілу посуду за класами показує, що для клешевої вибірки характерним є посуд класів А та Б як мископодібних, так і горщикоподібних за пропорціями, а також мископодібні класу Г. Поморській же вибірці горщикоподібні класу Б не притаманні та можуть бути інтерпретовані як запозичені, можливо, саме з клешевих пам'яток. Загалом, міра подібності за класами посуду між поморською та клешевою вибірками висока — 82,0%. За категоріями посуду подібність також висока (81,8%), але серед посуду з клешевих могильників більше горщикоподібних, і менше мископодібних (56,7% проти 43,3%), а в поморських їх кількість майже рівна — 51% і 49%.

Такий високий ступінь схожості за класами та категоріями посуду притаманний регіонам чи групам пам'яток всередині однієї культури. Так, між регіонами зарубинецької культури відзначається висока подібність за цими показниками. Для порівняння відзначимо, що подібність за класами та

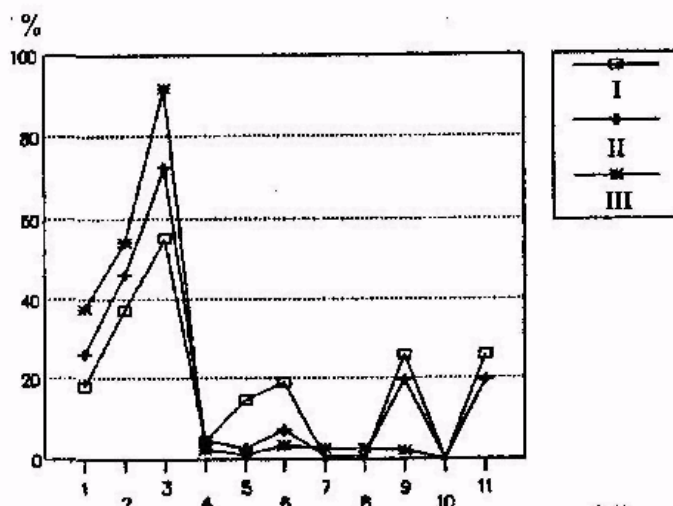


Рис. 3. Графік розподілу посуду клешевої, поморської та зарубинецької виборок за категоріями та класами: I — посуду класу А, II — посуду класу Б, III — посуду класу В. 1 — кількість мископодібного посуду класу А, 2 — кількість горщикоподібного посуду класу А, 3 — всього посуду класу А, 4 — кількість мископодібного посуду класу Б, 5 — кількість горщикоподібного посуду класу Б, 6 — всього посуду класу Б, 7 — кількість мископодібного посуду класу В, 8 — всього посуду класу В, 9 — кількість мископодібного посуду класу Г, 10 — кількість горщикоподібного посуду класу Г, 11 — всього посуду класу Г.

категоріями посуду між синхронними культурами буває нижчою. Наприклад, схожість за класами між зарубинецьким та пшеворським посудом всього 60,3%, але за категоріями висока — 90,2%.

Таким чином, за класами і категоріями посуду поморські та клешеві комплекси можуть бути інтерпретовані як такі, що належать до однієї археологічної культури.

2. *Порівняння за видами посуду* (рис. 4). Тенденція розподілу посуду в поморській та клешевій вибірках за видами дозволяє виділити групу таких, які однаково притаманні обом вибіркам. З класу А — це лошені чашки з ручками, лошені миски без ручок, лошені супниці з ручками і без них, лошені горщики без ручок, лошені кухлі та келихи; з класу Б — лошені та нелошені миски без ручок; з класу Г — лошені миски без ручок. Посуду таких видів майже порівну у вибірках — поморській — 33,2%, клешевій — 34,2%.

Є види посуду притаманні для однієї з вибірок та відсутні або присутні в невеликій кількості в іншій. Так, у поморській вибірці за тенденцією розподілу багато нелошених мисок і супниць з ручками і без ручок, нелошених і лошених глеків з ручками і без ручок та горщиків з ручками класу А; нелошених супниць без ручок і лошених горщиків без ручок класу Б; лошених і нелошених мисок з

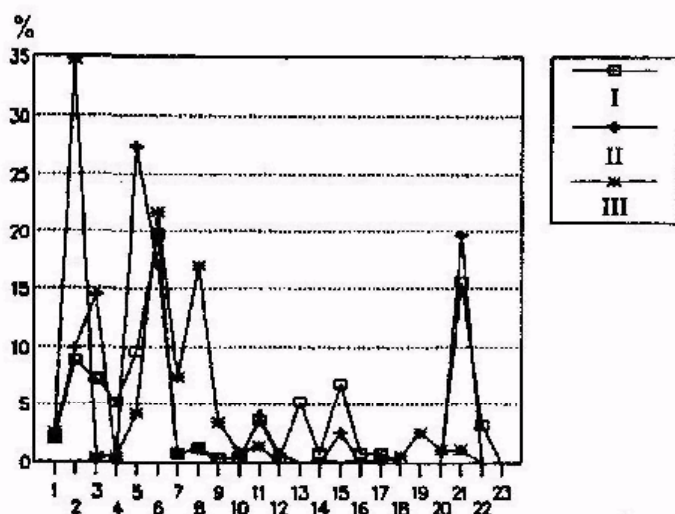


Рис. 4. Графік розподілу посуду класами за видами: I — посуд класу А — 1—9: 1 — чашки, 2 — миски, 3 — супниці, 4 — корчаги, 5 — глеки, 6 — горщики, 7 — келихи, 8 — кухлі, 9 — чарки та стопки; посуд класу Б — 10—18: 10 — чашки, 11 — миски, 12 — супниці, 13 — корчаги, 14 — глеки, 15 — горщики, 16 — келихи, 17 — кухлі, 18 — чарки; посуд класу В — миски — 19; посуд класу Г — 20—23: 20 — чашки, 21 — миски, 22 — супниці, 23 — чарки.

ними за видами посуду в середньому — 56,5%. Для порівняння відзначимо, що за видами посуду цей показник між зарубинецькою та пшеворською культурами нижчий — 43,5%, а між окремими регіонами зарубинецької культури є значно вищим і коливається від 63% до 72%.

Таким чином, ступінь подібності за видами посуду між поморською та клешевою вибірками за значущістю все ж ближче до внутрішньокультурного показника.

3. *Порівняння посуду за окремими ознаками* (рис. 5) провадилось усередині класів за категоріями посуду — окремо для мископодібного і горщикоподібного посуду.

За всіма сукупностями ознак посуд поморської та клешевої вибірок в середньому має схожість вище 80%, лише за посудом класу Б близько 70%. Найбільш вагомими відмінностями між горщиками класу А відзначаються за шириною та висотою горловини (сукупності ознак II.5 і II.7). У горщикоподібних

з поморських могильників більше посудин з дуже вузькими та високими горловинами (лицьові урни та інші види глеків), а в клешевих могильниках більше за кількістю горщикоподібних з середніми за шириною та низькими і середньовисокими горловинами. Є також відмінності і в ступені профілювання плічок (сукупність II.8). У поморському комплексі більше посуду з дуже сильно і сильно профільованими, а у клешевому — з слабо та середньопрофільованими плічками. Значно розрізняється також и посуд класу Б і насамперед за абсолютними

розмірами. У поморському комплексі частіше трапляються мископодібні з дуже великими за діаметром вінцями, а серед клешевих таких зовсім небагато. Найвні розбіжності і за пропорціями. У посуді клешевої культури порівняно з поморською більше мископодібних з сильно профільованими шийками (сукупність II.6), а в поморській більше з вертикально поставленими та слабо профільованими. Є своєрідність і за морфологічними ознаками, насамперед в оформленні вінець (сукупність III.14). У поморських мископодібних спостерігається більше різновидів оформлення вінець, а у клешевих переважають округлі чи з напливом назовні. Горщикоподібні класу Б також розрізняються за абсолютними розмірами. Серед поморських частіше трапляються дуже високі посудини з вузьким горлом, а серед клешевих, навпаки, нижчі з ширшим горлом (сукупності ознак I.1 і I.2). Спостерігається певна специфіка і в пропорціях. У поморській вибірці переважають горщикоподібні з плічками розташованими низько чи посередині висоти посудини. Серед поморського більше посуду, плічки яких належать до високих за пропорціями. Серед клешевих, навпаки, більше нижчих за пропорціями, але з високо піднятими плічками, які належать до розряду середніх чи низьких (сукупності II.4 і II.9). Різняться посуд класу Б обох виборок і за морфологічними ознаками. Так, у клешевих посудин переважає округлий край вінця, а у поморських — горизонтально-плаский та округлий; клешеві горщики в основному нелощені, а поморські — лощені.

У посуду класу Г своєрідність виявляється в основному в пропорціях висоти та ширини денця та оформленні вінця (сукупності II.3; II.10; III.14). Посуд з клешевої вибірки більш стрункий та високий, але з ширшими денцями та округлим краєм вінця. З поморської, навпаки, приземкуватий, з вузькими денцями та різноманітними краями вінця — часто з напливом назовні чи досередини, тобто з потовщенням.

Міра схожості за ознаками між поморським та клешевим керамічними комплексами є характерною для варіантів однієї культури. Але треба відзначити, високу схожість за ознаками і між керамікою синхронних культур пізнього передримського часу, наприклад, між зарубинецьким та пшеворським посудом тощо.

4. *Зіставлення за типами.* Окремі ознаки в конкретних посудинах поєднуються по-різному, створюючи своєрідність керамічних комплексів. Сполучення постійного набору певних ознак для посуду класів А, Б, Г відоб-

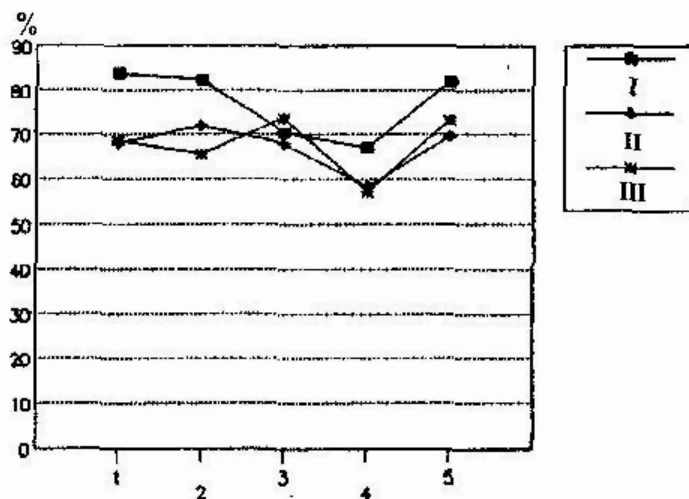


Рис. 5. Графік середнього коефіцієнта подібності за ознаками: I — поморської та клешевої виборок, II — зарубинецької та поморської виборок, III — зарубинецької та клешевої виборок: 1 — за ознаками мископодібного посуду класу А, 2 — за ознаками горщикоподібного посуду класу А, 3 — за ознаками мископодібного посуду класу Б, 4 — за ознаками горщикоподібного посуду класу Б, 5 — за ознаками мископодібного посуду класу Г.

ражено у проведеній типології, за якою виявлено багато типів як у поморській, так і клешевій виборках. За тенденцією розподілу всі типи можна поділити на такі, які характерні для однієї з виборок, тобто тільки в ній мають високу тенденцію і відсутні у другій, або є в невеликій кількості; а також на такі, які мають однаково нормальну тенденцію в обох вибірках, тобто однаково характерні для них.

Для поморської характерні мископодібний посуд класу А типів 22.III; 38.III; 42.IV; 44.IV і горщикоподібний посуд типів 38.XVI; 42.XIV; 42.XVI; мископодібні класу Б типів 2.V; 6.I, які є репрезентативними типами. У клешевій вибірці посуд таких типів трапляється рідко, а тому його можна розглядати як привнесений з поморських пам'яток. Крім них є ще велика кількість типів, які в поморській вибірці присутні в поодиноких екземплярах, а в клешевій їх немає зовсім. Всі разом у поморській вибірці вони становлять 53,6% — їх відносимо до поморського сукупного типу. У клешевій вибірці такий посуд налічує всього 8,9%.

Для клешевих могильників за тенденцією розподілу з класу А характерні мископодібні посудини типів 2.I; 18.I; 26.IV; 28.IV; 38.IV і горщикоподібні типів 34.XIV; 34.XV; 34.XVI; 37.XIV; 38.XV; 40.XIII; 40.XV; з класу Б мископодібні типів 10.I; 2.III та горщикоподібні типів 6.XIII; 6.XV; 6.XVI; 6.XVII; 10.XIII; 10.XIV; 10.XVI і з класу Г мископодібні типів II і III. Перелічені типи у поморській вибірці зустрічаються спорадично і тому можуть розглядатися як запозичені, можливо, саме з клешевих пам'яток. Крім вказаних, у клешевій вибірці є значна кількість типів, представлених поодинокими екземплярами, а серед поморських їх не зафіксовано. Перелічені типи становлять клешевий сукупний тип, загальна кількість посуду якого у клешевій вибірці 67,3% (у поморській всього 12,4%).

І нарешті, є група типів посуду, тенденція розподілу яких нормальна для обох виборок, тобто такі типи однаково характерні як для поморських, так і для клешевих могильників — тобто становлять поморсько-клешевий сукупний тип. У класі А такими є мископодібні типу 42.III та горщикоподібні типів 26.XIV; 38.XIII; 38.XIV; 40.XVI; 42.XIII; у класі Г мископодібні типу I. Посуд цих типів представлено в обох вибірках. Але є типи, присутні по одному екземпляру в кожній з виборок, тобто також характерні для кожної з них. У поморській вибірці посуд поморсько-клешевого сукупного типу становить 31,3%, а в клешевій — 23,4%.

Міра схожості поморського і клешевого керамічних комплексів за типами посуду становлять 43,7%. Для схожості за типами цей показник є високим і характерним для внутрішньокультурної схожості. Наприклад, схожість посуду за типами між регіонами зарубинецької культури коливається від 28% до 42,4%. А схожість за типами всіх класів посуду зарубинецької та пшеворської культур не перевищує 28%.

Розподіл сукупних типів (поморського, клешевого, поморсько-клешевого) в обох вибірках також близький за характером розподілу сукупних типів по регіонах однієї культури, наприклад, у зарубинецькій (так, у поліському регіоні посуд поліського сукупного типу становить 38,2%, полісько-середньодніпровського сукупного типу — 20,5%, полісько-верхньодніпровського сукупного типу — 11%, середньодніпровського сукупного типу лише 3,1%, верхньодніпровського сукупного типу — 5,4%, придніпровського сукупного типу — 2,3% і, нарешті, загальнозарубинецького сукупного типу — 1%).

II Зіставлення посуду з поморських і клешевих могильників з посудом зарубинецької культури.

1. *Порівняння на рівні класів і категорій* (рис. 3). У кількісному відношенні розподіл посуду за класами в зарубинецькій вибірці порівняно з поморською та клешевою має значні розбіжності. Про зарубинецьку можна сказати, що її структуру визначає посуд класу А, який становить 91,8% всього керамічного комплексу. У поморських його трохи більше двох третин, а у клешевих — ледве більше половини. Звідси випливає, що в зарубинецькій культурі значно менше, ніж у поморській та клешевій, посуду класів Б та Г. Крім того, у поморській та клешевій вибірках на відміну від зарубинецької зовсім немає мисок класу В. Показник схожості посуду зарубинецької

культури за класами з поморською дорівнює 78,8%, з клешевою трохи нижче — 60,8%.

Порівняння структури керамічних комплексів поморської та клешевої виборок з регіональними вибірками зарубинецької культури також виявляє більшу схожість з ними поморського комплексу і насамперед за класами посуду (у межах 77—79%), порівняно з клешевою вибіркою (59—61%). Це ж стосується і показників схожості за категоріями посуду, за винятком того, що з Верхнім Подніпров'ям схожість поморської та клешевої виборок значно нижча, ніж з іншими регіонами — 58,6% між поморською вибіркою та верхньодніпровською керамікою, порівняно з 78,7% з поліською та середньодніпровською і 50% між клешевою та верхньодніпровською, порівняно з 61,3% і 60,7% з поліською та середньодніпровською.

2. *Порівняння на рівні видів посуду* (рис. 4). Подібність за видами посуду між зарубинецьким керамічним комплексом та поморським і клешевим приблизно однакова — відповідно 30,0% та 27,4%. Ці показники значно нижчі, ніж схожість за видами посуду між зарубинецькою та пшеворською культурами (43,5%) і тим більше, ніж між поморською і клешевою (56,5%). Загальними видами посуду для всіх трьох виборок є взагалі ті, які у свою чергу характерні і для поморської та клешевої виборок, тобто лощені глеки без ручок, нелощені горщики без ручок, лощені чашки з ручками у класі А. Але є такі види посуду, відзначені лише тільки у зарубинецькій і поморській вибірках — це нелощені миски без ручок, лощені і нелощені горщики з ручками, нелощені глеки без ручок і лощені глеки з ручками в класі А; лощені горщики без ручок в класі Б. Лише для зарубинецької та клешевої виборок загальними є лощені миски з ручками і лощені та нелощені корчаги з ручками, тобто трохи менше видів, ніж у поморській вибірці. Цим і пояснюється дещо більший показник схожості за видами посуду зарубинецької та поморської виборок.

Якщо проаналізувати схожість поморської та клешевої виборок за видами з посудом зарубинецьких регіонів, виявиться, — що дещо більший показник характеризує їхні зв'язки з середньодніпровським регіоном (відповідно 33,7% і 33,2%), а з іншими регіонами трохи нижче: з поліським відповідно 25,9% і 23,4%, з верхньодніпровським — 23,6% і 21,1%.

3. *Порівняння на рівні ознак* (рис. 5). Порівняння на рівні ознак провадилось за категоріями посуду по класах. У середньому за всіма виділеними ознаками, зарубинецький посуд (як загалом за культурою, так і за окремими регіонами) має трохи більшу ступінь схожості з клешевою, ніж з поморською керамікою. Показник схожості зарубинецького посуду класів А, Б, і Г за ознаками і з поморським і з клешевим варіює в межах 70% (трохи нижче, а в окремих випадках вище).

4. *Порівняння на рівні типів*. Набір типів, виділених за схемами, у зарубинецькій культурі значно більший, ніж у поморській чи клешевій. Показники схожості зарубинецької культури за типами з поморською та клешевою приблизно однакова і дорівнюють відповідно 19,3% і 21%. У зарубинецькому комплексі посуду однотипний з поморським складає 24,5%, а однотипний з клешевим дещо більше — 30,9%. Аналіз тенденції розподілу конкретних типів дозволяє зробити висновок про те, з якою з двох виборок (поморською чи з клешевою) можна пов'язати появу того чи іншого типу в зарубинецькій культурі (якщо не брати до уваги інших можливих джерел). З поморською культурою можуть пов'язати своє походження в зарубинецькій культурі такі типи: з класу А мископодібні 22.III; 38.III і горщикоподібні 26.XIV, 38.XIV, 42.XIV, 42.XVI; з класу Б мископодібні 2.V, 6.I. З території клешевої виборки можуть бути пов'язані з класом А типи мископодібного посуду 1.I, 2.I, 18.I, 26.IV і горщикоподібного — 34.XIV, 34.XV, 34.XVI, 38.XV, 42.XV; з класом Б мископодібні — 2.III, 10.I, горщикоподібні — 6.XIII, 10.XIII, 10.XV і з класом Г мископодібні типу III. Але є типи, які генетично можуть бути пов'язані як з територією поморських, так і з клешевих могильників. Це мископодібний посуд класу А типів 38.IV, 42.III; горщикоподібний посуд типів 38.XIII, 38.XIV, 40.XVI, 42.XIII, а також мископодібний посуд класу Г типів I і II (рис. 6, 7). Розширення кола культур для з'ясування генетичних витоків за-

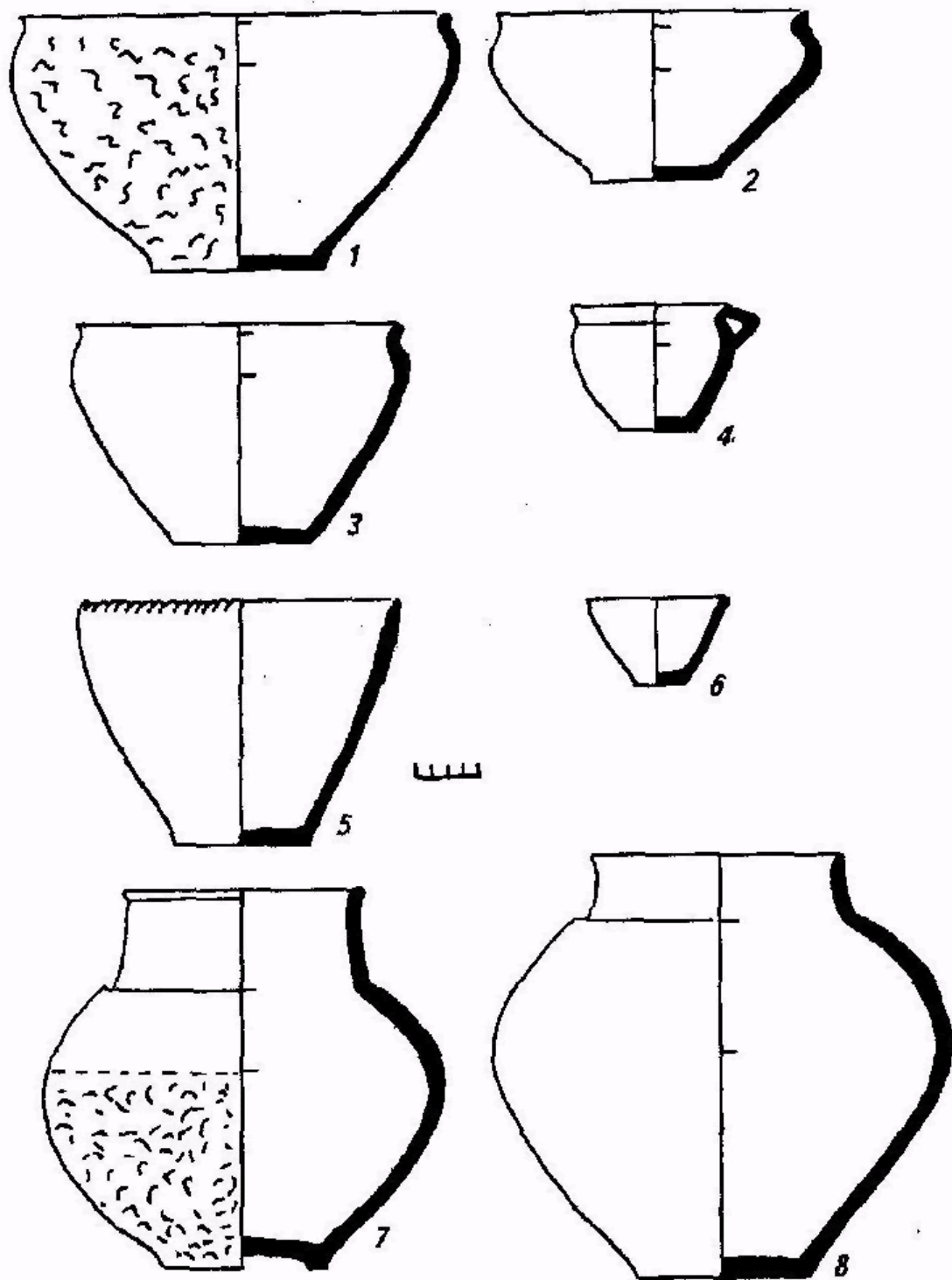


Рис. 6. Посудини з поморської та зарубинецької виборки, подібні за типологічними ознаками: 1 — Михалково, рис. 11а — клас А, тип 26.І; 2 — Чаплин, поховання 101 — клас А, тип 26.І; 3 — Михалково, рис. 8. h — клас А, тип 22.ІІІ; 4 — Пирогів, поховання 180 — клас А, тип 22.ІІІ; 5 — Михалково, рис. 11g — клас Г, тип ІІ; 6 — Велемичі ІІ, поховання 54 — клас Г, тип ІІ; 7 — Милошіво, рис. ІV.c — клас А, тип 42.ХІV; 8 — Отвержичі, поховання 63 — клас А, тип 42.ХІV.

рубинецької культури, можливо, внесе певні корективи в отримані висновки. Територія поморських і клешевих могильників перекривала зарубинецьку культуру в Поліссі. Тому теоретично саме територія поліського регіону зарубинецької культури повинна була зазнавати найбільші впливи з їхнього боку. Подібність посуду поліського регіону з поморським за типами становить 21%, а з клешевим — 24%. Відповідно посуд аналогічних з поморськими типами у Поліссі становить 25,5%, а аналогічних з клешевими — 35,9%.

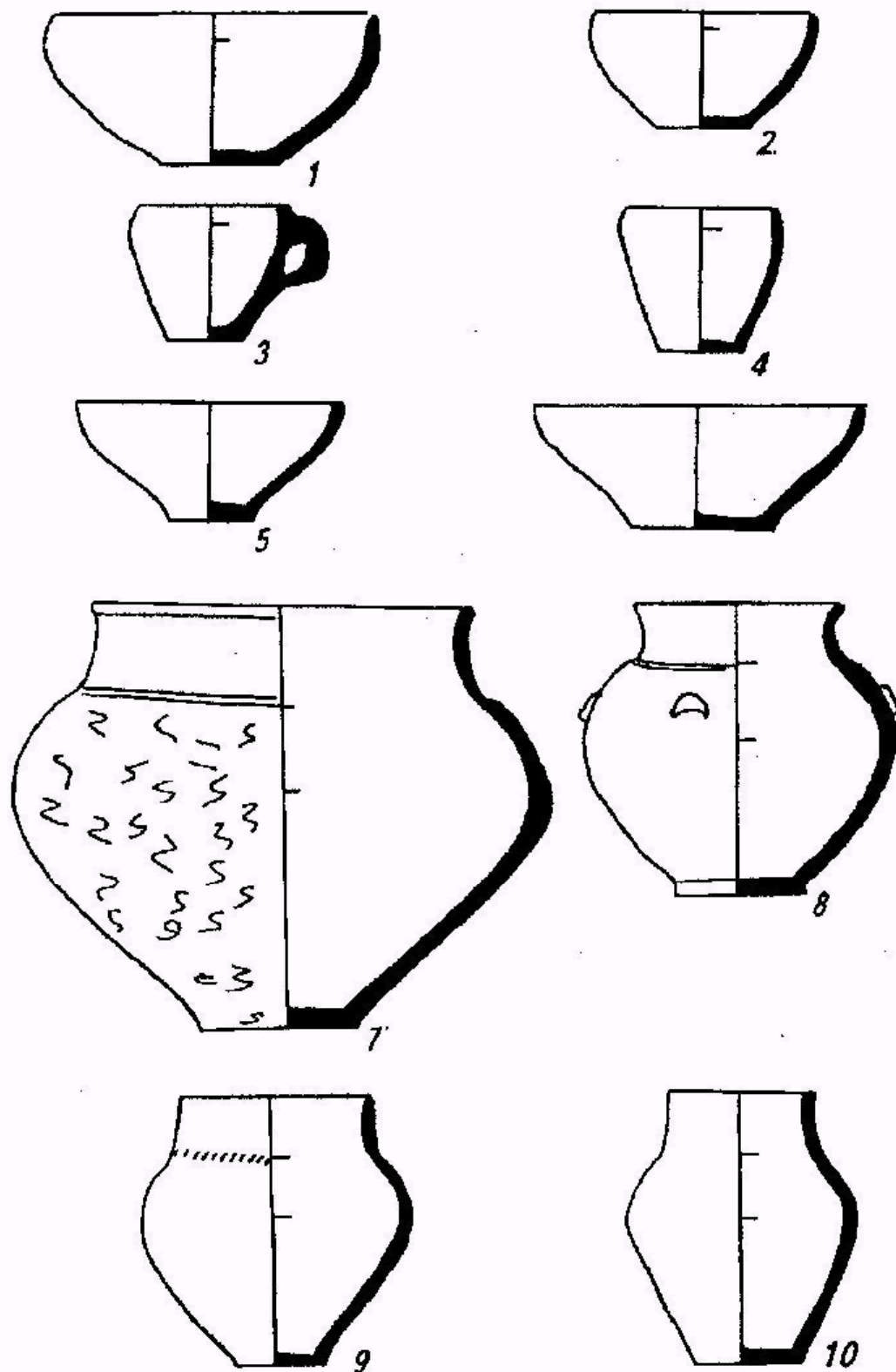


Рис. 7. Посуд з клешевих і зарубинецьких виборок, подібних за типологічними ознаками: 1 — Варшава-Грохов, поховання 129 — клас Б, тип 10.1; 2 — Велемичі II, поховання 108 — клас Б, тип 10.1; 3 — Трансбор, поховання 79 — клас Б, тип 6.XIII; 4 — Велемичі II, поховання 108 — клас Б, тип 6.XIII; 5 — Трансбор, поховання 5с — клас Г, тип 1; 6 — Чаплин, поховання 189 — клас Г, тип 1; 7 — Варшава-Грохов, поховання 63 — клас А, тип 42.XIV; 8 — Дівич-гора, поховання 21 — клас А, тип 38.XVI; 9 — Трансбор, поховання 103 — клас А, тип 38.XVI; 10 — Дівич-гора, поховання 22 — клас А, тип 38.XVI.

Схожість кераміки середньодніпровського регіону зарубинецької культури з поморською вибіркою за типами дещо менше і становить 18,7%, що майже повністю збігається з показником схожості з клешевою вибіркою — 18,9%. Посуду аналогічного поморському за типами на Середньому Подніпров'ї

налічується 22,6%, а подібного до клешевого — 28,9%. На формування ж керамічного комплексу верхньодніпровського варіанту поморська і клешева спільності вплинули менше, оскільки схожість за типами становить лише відповідно 7,8% і 6,5%. Кількість посуду подібного поморському у Верхньому Подніпров'ї 18%, а подібного клешевому — 16,5%.

На підставі проведеного аналізу можна дійти таких висновків:

1. У посуді з могильників з переважанням поморського обряду поховання, з одного боку, і з могильників з переважанням обряду поховань під клешами, з іншого боку, спостерігається певна своєрідність за всіма рівнями, на яких провадилось порівняння. Але кількісна міра своєрідності кераміки не дозволяє провести якісного розподілу могильників на окремі культури. Подібні кількісні показники характерні для окремих регіонів усередині однієї культури.

2. Результати, отримані при порівнянні поморської та клешевої виборок з зарубинецькою, підтверджують, розширюють і якоюсь мірою коригують висновки, опубліковані раніше. Насамперед, треба відзначити, що у формуванні керамічного комплексу зарубинецької культури є внесок поморської культури в широкому розумінні, тобто не тільки регіону переважного поширення клешевого обряду поховання, який безпосередньо сусідив з зарубинецькою культурою, але й території поморського обряду. За рядом показників саме поморський внесок міг бути навіть дещо сильнішим, на що вказує вища міра схожості за класами та за категоріями посуду. Порівняння за видами, ознаками та типами показують приблизно однаковий рівень участі різних територій поморської культури в етногенезі зарубинецької. Однак кількість посуду за типами подібного до клешевої в зарубинецькій культурі більше на 6%, ніж аналогічної у поморській.

3. Що ж стосується ступеню поморського і клешевого впливів на окремі регіони зарубинецької культури, то за більшістю показників (за категоріями, видами, і особливо типами посуду) відзначається менший внесок у верхньодніпровський регіон порівняно з поліським та середньодніпровським. Також треба відзначити, що поморський і клешевий регіони дещо інтенсивніше сприяли на формування структури середньодніпровського комплексу на рівні видів посуду порівняно з поліським на 7—10%. Але на складі типологічного ряду більше відбився вплив на Полісся, ніж на Середнє Подніпров'я. Проте і у поліському і у середньодніпровському регіонах кількісно трохи більше посуду подібного до клешевого сукупного типу.

4. Таким чином, статистичний порівняльний аналіз поморської і клешевої кераміки з зарубинецькою ще раз підтвердив висновки тих дослідників, які визнають внесок поморської культури та широкому її значенні у генезис зарубинецької культури, який щоправда був далеко не однаковий в різних регіонах. Водночас виявилась помилковість уявлень про вибірковість поморського і клешевого впливу на поліський та середньодніпровський регіони зарубинецької культури.

Примітки.

¹ Кухаренко Ю. В. К вопросу о происхождении зарубинецкой культуры // СА.— 1960.— № 1.— С. 289.

² Седов В. В. Происхождение и ранняя история славян.— М., 1979.— С. 76.

³ Максимов Е. В. Среднее Поднепровье на рубеже нашей эры.— К., 1972.— С. 126, 127.

⁴ Максимов Е. В. Зарубинецкая культура // Этнокультурная карта территории УССР в I тыс. н. э.— К., 1985.— С. 16.

⁵ Каспарова К. В. Хронология зарубинецкой культуры Припятского Полесья.— Автореф. дисс. ... канд. ист. наук.— Л., 1981.— С. 6, 7; Каспарова К. В. О времени возникновения зарубинецкой культуры // Археологические вести ИИМК РАН.— СПб.— 1993.— № 2.— С. 178.

⁶ Каспарова К. В. О хронологии и связях зарубинецкой культуры // Ziemia Polska w wczesnej epoce zelaza i ich powlasania z innymi terenami (Materiały z konferencji — Pieszow, 17—20.1991).— Pieszow, 1992.— S. 229.

⁷ Еременко В. Е. Поморская культура, кельты в Южной Польше и поморская версия сло-

латенизированных культур // Древнее производство, ремесло и торговля по археологическим данным (Тез. докл. 4 конф. мол. ученых ИА АН СССР).— М., С. 111—113.

⁸ *Dabrowska T.* Wczesne fazy kultury przeworskiej (chronologia-zasieg-powiazania).— Warszawa, 1983.— S. 17.

⁹ *Обломский А. М.* Верхнеднепровский вариант зарубинецкой культуры.— Автореф. дисс. ... ист. наук.— Москва, 1983.— С. 17.

¹⁰ *Dabrowska T.* Kultura zarubinecka // Prahistoria ziem Polskich.— 1981.— Т. 5.— S. 323—328.

¹¹ *Neweglowski A.* Uwagi o chronologii i genezie kultur zarubineckiej przeworskiej (na marginesie artykułu K. V. Kasparyej «Zarubinecka kultura w chronologicznej systemie epoki latena») // APolski, Т. 31.— S. 209.

¹² *Пачкова С. П.* О соотношении поморско-клешевой и зарубинецкой археологических культур по керамическим материалам // Zieme polskie we wczesnej epoce zezela i ich powiazania z innymi terenami (Materiały z konferencji — Pieszów, 17—20.09.1991), Pieszów, 1992.— S. 265—288; *Gadzkiewicz-Wozniak M.* Cmentarzysko luzyccko-kloszowe Warszawa-Grochów, st. Brylowczyzna // Mat. Star.— Т. 7.— 1961.— S. 47—110; *Kietlinska A., Miklaszewska R.* Cmentarzysko grobow kloszowych we wsi Transbor, pow. Minsk Maz // Mat. Star. Т. 7.— 1963.— S. 225—330; *Zawadska B.* Cmentarzysko grobow kloszowych w Warszawie-Henrikowie // Mat. Star., Т. 10.— 1964.— S. 229—321; *Кухаренко Ю. В.* Памятники железного века на территории Полесья // САИ.— Вып. Д1—29.

¹³ *Jeziorska G.* Cmentarzysko kultury wschodniopomorskiej Igrzycznej, gm. Lina // Pomorania Antiqua.— 1078.— Т. 8.— S. 229—262; *Janikowski J.* Cmentarzysko kultury wschodniopomorskiej w Teresinie, pow. Bydgoszcz // Pomorania Antiqua.— 1974.— Т. 5.— S. 275—298; *Lachowicz R., Lachowicz F.* Cmentarzysko kultury pomorskiej w Maryncu, pow. Zlotow, st. 1, MZP, Т. 7, 1961.— S. 85—152; *Luka L. E., Gladykowska-Rzeczycka J.* Analiza archeologiczno-antropologiczna grobow kultury pomorskiej, odkrytych w Miloszewie i w Nlepczolicach w pow. Wiejherowskim // Rocznik Gdanski, 1958—1959, Gdansk, Т. 17—18, 1960.— S. 271—298; *Miklaszewwska R.* Materiały z okresu Halsztackiego oraz z wczesnego okresu latenskiego w dorzeczu gornej Warty i srodkowej Pilicy ze zbiorow państwowego muzeum archeologicznego // WA.— Т. 41.— Z. 3.— 1962.— S. 230—242; *Jaszewska M.* Naczynie z ornamentyka figuralna z grobu kultury wschodniopomorskiej w Pychłowicach // PMMAE, seria Archeologiczna, 1987.— №34.— 1990.— S. 101—106; *Okuliczowie L. i J.* Cmentarzysko kultury pomorskiej i z okresu rzymskiego w Michalkowie, gm. Dobrzyn, woj. Wloclawiek // WA, 1976.— Т. 41.— z. 4.— S. 435—460; *Rozanska H.* Sprawozdanie z badan ratowniczych na cmentarzysku w Sochaczewie-Trojanowie za lata 1959-1960 // WA, 1962.— Т. 28, Z. 2.— S. 174—191; *Rozanska H.* Cmentarzysko z okresu latenskiego w miejscowosci Suchodul, pow. Sochaczew, st. 1 // WA.— Т. 35, Z. 1.— S. 52—68; *Rozanska H.* Wyniki badan w 1967 r. na cmentarzysku kultury pomorskiej w Sopieszynie, pow. Wiejherowo, st. 1. // WA.— Т. 35.— Z. 1.— S. 84—91; *Rozanska H.* Cmentarzysko kultury pomorskiej i grobow kloszowych we wsi Pasikonie, pow. Sochaczew // WA, 1976.— Т. 41.— Z. 2.— S. 139—154; *Szukala M.* Cmentarzysko ludnosci kultury pomorskiej w Zaborowie, woj. Piortkowskie // PMMAE, Seria archeol.— Т. 35.— 1988, 1990.— S. 95—100; *Wiacek B.* Cmentarzysko kultury pomorskiej w Rapiu, pow. Kartuski // Rocznik Gdanski, 1962.— Т. 21.— S. 265—280.

¹⁴ *Wengrzynowicz T.* Kultura grobow kloszowych na Masowszu i Podlasiu w swietle proby typologicznej klasyfikacji ceramiki // WA, 1988.— Т. 49 (1984).— S. 3—16.

¹⁵ *Szorek S.* Poludniowo-wschodnia strefa kultury pomorskiej.— Pieszow, 1992.— S. 11—13

¹⁶ *Пачкова С. П.* Вказ. праця.— С. 268, 269.— Табл. 2—3.

¹⁷ *Пачкова С. П.* Вказ. праця.— С. 269, 270.— Табл. 4—8.

¹⁸ *Генинг В. Ф.* Программа статистической обработки керамики из археологических раскопок // СА.— 1973.— № 1.— С. 114—136.

С. П. Пачкова

ЗАРУБИНЕЦКАЯ И ПОМОРСКАЯ КУЛЬТУРЫ: СРАВНИТЕЛЬНЫЙ АНАЛИЗ КЕРАМИЧЕСКИХ КОМПЛЕКСОВ

Статья посвящена выяснению вопросов соотношения могильников по преимуществу с поморским и клешевым обрядом погребений — относятся эти могильники к одной культуре или разным и имеют ли они отношение к этногенезу зарубинецкой культуры. Для решения этих вопросов привлечена керамика — наиболее массовая категория археологического материала. Для выполнения поставленных задач была создана база

данных в системе «Радаох» и разработана программа статистической обработки и сравнительного анализа подготовленных выборок керамики. Все работы проводились на IBM — совместимых машинах класса AT-286 и AT-386. Зарубинецкая выборка посуды состоит из 1569 целых сосудов из пятидесяти памятников всех регионов зарубинецкой культуры, поморская из 153 сосудов, отобранных из 15 могильников Польского Поморья, клешевая — из 248 сосудов трех могильников Мазовии и нескольких пунктов украинского и белорусского Полесья. Сравнительный анализ всех выборок проводился на уровне классов и категорий, видов, признаков и выделенных типов посуды. Был использован метод вычисления меры сходства двух комплексов и метод расчета тенденции распределения какой-либо группы керамики для выяснения ее значимости в археологическом комплексе.

Проведенный сравнительный анализ поморской и клешевой выборок позволил выявить определенное своеобразие каждой из них, которое проявляется на всех уровнях сравнения, что в какой-то мере подтверждает выводы Т. Венгржинович. Но количественная мера этого своеобразия находится в пределах, допустимых для материалов одной культуры различных ее территорий. То есть и поморская и клешевые выборки по структуре, а именно по количественному и качественному распределению в них классов, категорий и видов посуды, а также по сочетанию в них совокупных типов — набора конкретных типов, характерных для своей и сопредельной территории, вполне соответствуют одной археологической культуре, но различным ее вариантам.

По результатам сравнения поморской и клешевой выборки с выборкой зарубинецкой культуры можно сделать вывод об оцутимом вкладе поморской культуры всех ее территорий в генезис зарубинецкой культуры основных ее регионов. Но степень участия в формировании керамического комплекса верхнеднепровского варианта все же значительно ниже, чем полесского и среднеднепровского. Кроме того в среднеднепровском регионе поморский вклад сказался сильнее на структуре керамического комплекса, а в Полесье — на формирование типологического ряда посуды. Но и в Среднем Поднепровье и в Полесье в количественном отношении посуды типологически близкой клешевой несколько больше, чем посуды типологически близкой поморской.