

РОССИЙСКИЙ ГУМАНИТАРНЫЙ НАУЧНЫЙ ФОНД
ИНСТИТУТ АРХЕОЛОГИИ РАН
ПСКОВСКИЙ АРХЕОЛОГИЧЕСКИЙ ЦЕНТР

АРХЕОЛОГИЯ И ИСТОРИЯ ПСКОВА И ПСКОВСКОЙ ЗЕМЛИ

Семинар имени академика В.В. Седова

Материалы LIII заседания
(10-13 апреля 2007 года)



Псков, 2008

Исследования селища Которской погост в 2006 году

Комплекс раннесредневековых памятников близ д. Которск Плюсского района Псковской области расположен в 0,8 км к юго-западу от упомянутой деревни, на левом берегу р. Городоньки (левого притока р. Плюссы) и включает в себя мысовое городище, селище и целый ряд разнотипных погребальных памятников: могильники культуры псковских длинных курганов (Которск IV, V, VI, VIII), группы сопок (Которск I, II), бескурганные могильники с трупосожжениями (Которск III, IX, XV, XVI), древнерусские курганные кладбища

(Которск III, VII, IX, X, XI) и предполагаемый грунтовый могильник с труположениями (близ группы сопок Которск I) (рис. 1).

Поселение Которской погост занимает центральное положение в комплексе. Это лишенное слоя мысовое городище и примыкающее к нему с напольной стороны (с юга) селище.

Городище расположено на мысу в излучине р. Городоньки, на ее левом коренном берегу. Его площадка размером 40 x 60 м имеет вытянутую форму и возвышается над уровнем реки на 8–10 м. С напольной, южной, стороны городище было защищено валом, который сейчас полностью распахан, и, по-видимому, ровом.

Селище примыкает к городищу с напольной стороны. Основная территория поселения располагается за валом городища, к югу от него, но выходы культурного слоя отмечены и западнее городища, в обресе осыпающегося берега Городоньки. Территория памятника слабо понижается в восточном направлении. Уточненная общая площадь распространения культурного слоя составляет 2,3–2,5 га (рис. 2).

В настоящее время территория селища в основном занята заброшенным полем, западная окраина памятника поросла сосновым бором, восточная – смешанным лесом. Вдоль южной границы селища проходит лесная дорога, ведущая от грунтовой дороги Лющик – Полосы в урочище Уткина мыза.

По всей территории селища, в особенности по его западной и северо-западной окраине, скрытой деревьями, заметны следы грабительских раскопок с применением металлодетектора: беспорядочно расположенные неглубокие ямки размерами ок. 20x20 см, вырытые в культурном слое.

Обширное поселение с мощным стратифицированным культурным слоем отождествляется с одним из локальных центров запада средневековой Новгородской земли – Никольским Которским погостом (территория позднейшей Шелонской пятины) (Кузьмин, 1991, с. 153–168). Материальная культура Которского погоста едина с культурой других памятников раннего этапа древнерусской культуры – городских и локальных центров, сопок и связанных с сопками бескурганых могильников с кремациями.

Жители Которского погоста – которяне – упоминаются в новгородской берестяной грамоте № 640 (вт. пол. XII в.): «...ногате поногатного у которян. А у дьяк у Худыця 3 резане, а собе куну» (Янин, Зализняк, 1993, с. 39).

Комплекс археологических памятников у д. Которск был выявлен в 1920-х гг. во время работ по палеознтологическому обследованию территории тогдашней Ленинградской губернии, однако Г.П. Гроздилов и Б.А. Коишевский зафиксировали здесь только погребальные памятники (Шульц, Гроздилов, 1927, л. 27-29). Позднее погребальные памятники того же комплекса были обследованы Комплексной экспедицией по уточнению места Ледового побоища (Потресов, Шолохова, 1966, с. 89-93).

Изучение поселения началось гораздо позже: в начале 1970-х гг. его обследовали Л.А. Царькова (1971 г.) и Н.В. Хвошинская (1972 г.) (Царькова, 1971; Царькова, 1972, с. 23-24; Хвошинская, 1972; Хвошинская, Прусакова, 1973, с. 42). Л.А. Царькова заложила в южной части селища шурф и по встреченной в нем лепной керамике предварительно увязала поселение с культурой псковских длинных курганов, датировав его VI–IX вв. н. э.

С 1986 г. к изучению комплекса памятников близ д. Которск приступил Плюссский отряд Ленинградской областной экспедиции ЛОИА АН СССР под руководством С.Л. Кузьмина (ныне – Северо-Западная археологическая экспедиция НИИКСИ СПбГУ). Эти работы продолжают по сей день.

Помимо изучения разнотипных погребальных памятников как в составе рассматриваемого комплекса, так и севернее деревни Которск (курганная группа Которск XII), полевые исследования включали в себя раскопки селища Которской погост.

В 1988 г. раскоп в центральной части поселения заложил С.Л. Кузьмин, продолживший эти раскопки и в 1989-1990 гг. Всего за три сезона здесь было исследовано 468 кв. м (Кузьмин, 1988, 1989, 1990).

Результатом этих работ стало создание стратиграфической схемы поселения и определение хронологии конкретных слоев.

На материке (желтый песок) залегает слой бурого гумусированного песка мощностью до 30 см, а непосредственно над ним располагается слой гумусированного песка интенсивно-черного цвета. Мощность слоя черного гумуса колеблется в пределах 15-40 см.

В начале периода накопления черного гумуса на поселении произошел пожар. Тонкая прослойка угля и сажки прослежена практически на всей площади раскопов и стратиграфически представляет собой нижнюю часть слоя черного гумуса, непосредственно



Рис. 1. Комплекс раннесредневековых памятников близ д. Которск. Схема.

Условные обозначения

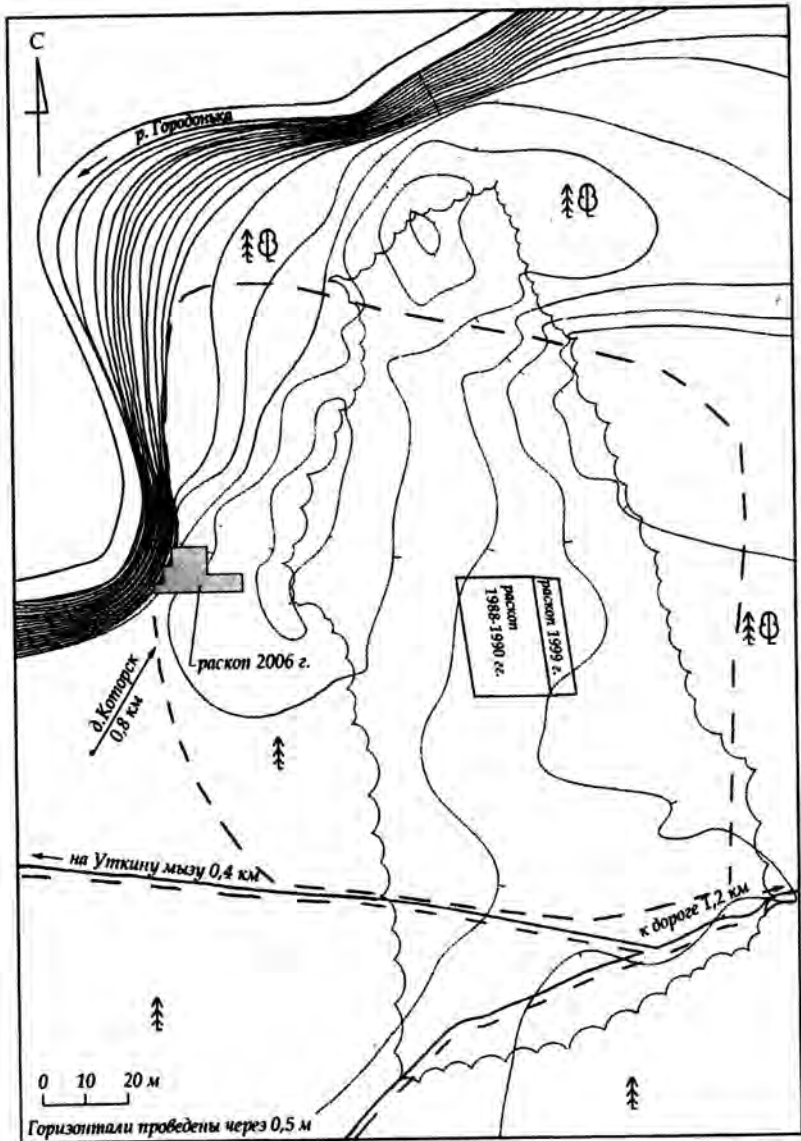
- | | |
|------------|--|
| □ городище | ▲ сопковидные насыпи |
| ● селище | ○ насыпи КДК |
| ▲ сопки | ● древнерусские курганы |
| | ⊥ могильник с поверхностью трупосожжениями |

граничащую с нижележащим бурым. Однако при разборке заполнения ряда ям было отчетливо заметно, что под слоем пожара в них залегает тонкая (5-10 см) прослойка черного гумуса. Одна из раскрытых построек, связанных со слоем черного гумуса, также сгорела в пожаре, а ее подполье позднее оказалось перекрыто толщиной черного гумусированного песка.

Долгое время территория селища подвергалась интенсивной распашке, и в результате верхняя часть культурного слоя оказалась распашана на глубину до 30-40 см.

Слой бурого гумуса, содержащий исключительно лепную керамику, в котором прослежено не менее двух последовательных горизонтов застройки, по мнению С.Л. Кузьмина, может быть датирован кон. IX в. – 1-й третью X в.

Около 930-х гг. или несколько позднее начинает формироваться слой черного гумуса. На поселении появляется керамика, изготовленная при помощи гончарного круга, хотя лепная продолжает преобладать до самого конца жизни селища. Появление круговой керамики на Которском погосте совпадает с резким возрастанием количества бус и изделий из цветного металла в культурном слое. Возможно, эти изменения связаны с установлением прочных контактов Которского



— — границы распространения культурного слоя

Рис. 2. План поселения Которской погост.

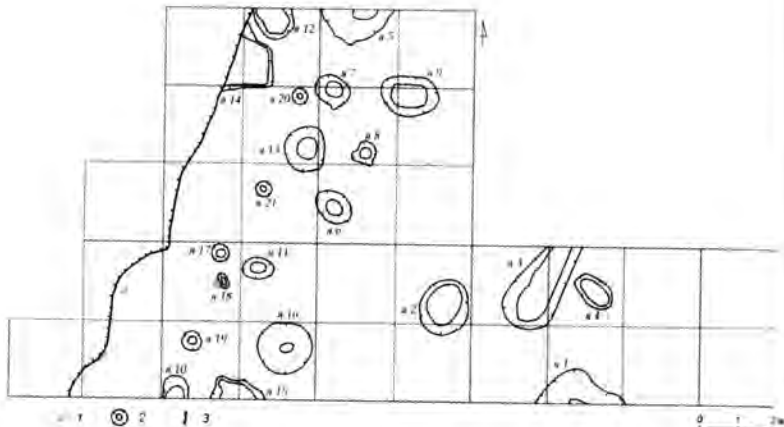


Рис. 3. Селище Которской погост. Схематический план раскопа 2006 г.: 1 – фрагменты глинобитных конструкций, 2 – контуры материковых ям, 3 – край берегового обрыва на уровне материка.

поселения с другими центрами, вхождением его в некоторую «сеть» отношений.

Большой пожар, произошедший на поселении в начале периода формирования черного гумуса – следствие военной катастрофы. Радиоуглеродный анализ остатков сооружений, сгоревших в пожаре, дал 910 ± 60 гг. н.э. и 930 ± 45 гг. н.э. Исходя из этих дат и вещевого материала, пожар, очевидно, следует отнести к середине – второй половине X в.

Предметы, собранные в слое черного гумуса, многочисленны и в целом достаточно надежно датируют слой X–XI вв. Важно отметить, что среди находок (в том числе и из верхней, распаханной части культурного слоя) нет предметов, входящих в употребление позднее рубежа XI–XII вв. (см.: Кузьмин, 1991).

На исследованном в 1988–1990 гг. участке были обнаружены также следы нескольких построек, относящихся к различным стратиграфическим слоям и располагавшихся здесь очень тесно, почти на одном и том же месте.

В 1999 г. исследования поселения возобновил В.Ю. Соболев, продолжив раскоп С.Л. Кузьмина в восточном направлении (Соболев, 1999). В северо-восточной части раскопа 1999 г. была прослежена ка-

навка от частотола – предположительно межусадебного, что позволило предположить, что в пределы раскопанного до сих пор участка вошла территория единственной усадьбы, постройки которой несколько раз возобновлялись или перестраивались.

В 2006 г. раскоп было решено заложить на западном краю селища, не подвергавшемся ранее раскопкам. Эта часть селища располагается на высоком, обрывистом берегу р. Городоньки, и культурный слой здесь осыпается в реку (см. рис. 2).

Исследования селища Которской погост в 2006 г. дали новые важные сведения как о планиграфии поселения, так и о его хронологии.

Раскопанный в 2006 г. участок, безусловно, расположен за пределами зоны жилой застройки и связан с черной металлургией и обработкой железа. Здесь не было жилых построек, однако обнаружен и разобран целый ряд разнообразных хозяйственных ям (рис. 3). Особенно показательна в этом отношении яма 16, полностью заполненная катышками железной руды. Примечательно и огромное количество



Рис. 4. Селище Которской погост. Бусы: 1-21, 23-27, 29-31 – стекло; 22, 28 – кость; 1-2 – слой бурого гумуса, 3-8 – слой черного гумуса, 9-27 – слой пахоты; 28-31 – дерн).

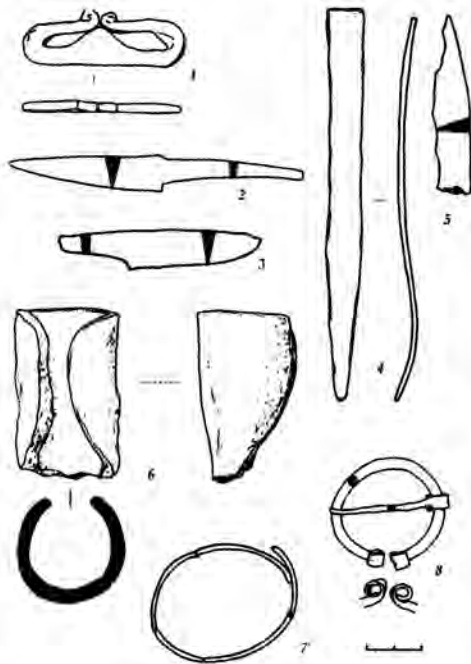


Рис. 5. Селище Которской погост. Металлические предметы из слоя черного гумуса: 1-6 – железо, 7-8 – бронза).

тво встреченных в раскопе капель и сплесков чугуна, осколков криц, оплавленных до стекловидного состояния крупных кусков глиняной обмазки. Следует подчеркнуть, что среди всех следов металлургического производства не встречено ни одного свидетельства работы с цветными металлами.

К сожалению, выразительных остатков производственных сооружений в раскопе не

встретилось. Тем не менее, следует отметить, что описываемый участок и по своим топографическим характеристикам весьма удобен для размещения «горячего» производства – это возвышенный наветренный участок коренного берега, удаленный от жилой застройки на безопасное расстояние. Возможно, в древности здесь имелся и удобный спуск к воде, обрушившийся вместе с частью берега.

Обращает на себя внимание тот факт, что в 2006 г. почти не найдено таких характерных для поселений предметов, как оселки или пряслица, сравнительно немногочисленны (по сравнению с другими раскопами) металлические украшения. Это лишний раз подтверждает не бытовой характер использования участка.

В целом стратиграфия культурных отложений в раскопе 2006 г. соответствует прослеженной при раскопках предыдущих лет, но имеет и ряд отличий. Кратко охарактеризуем стратиграфические особенности исследованного участка.

Непосредственно на материке залегал слой бурого гумусированного песка. С ним связаны находки лимонovidных сербростеклянных пронизок, крупного рубленого бисера из синего стекла (рис. 4: 1-2), фрагментов железных изделий. Здесь же найдена бронзовая подковообразная застежка со спиральными концами и орнаментированной дугой круглого сечения. В отличие от раскопов в центральной части поселения, в раскопе 2006 г. слой бурого гумуса содержал не только лепную, но и круговую керамику довольно развитых форм. Возможно, нет оснований так уверенно ограничивать верхнюю хронологическую границу этого слоя 930-ми гг., как это сделал С.Л. Кузьмин, основываясь на материалах раскопок 1988-1990 гг.

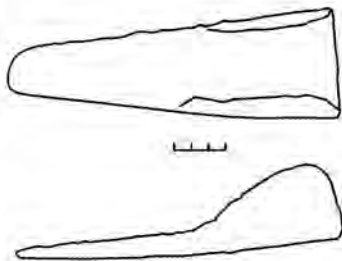


Рис. 6. Селище Которской погост. Железный сошник.

В период формирования слоя бурого гумуса в материк были впушены ямы 1, 5, 7, 12, 15, 16. Находки из нижней части их заполнения полностью соответствуют материалам этого слоя.

Выше слоя бурого гумусированного песка залегал слой гумусированного песка черного цвета, нижняя часть которого, в свою очередь, представляет собой так наз. горизонт пожара – пятна угля и сажи, возникшие в результате мощного пожара, бушевавшего на всей площади поселения и, возможно, явившегося результатом военного нападения. По индивидуальным находкам и керамическому комплексу горизонт пожара следует датировать серединой – 3-й четвертью X в.

После пожара жизнь на поселении

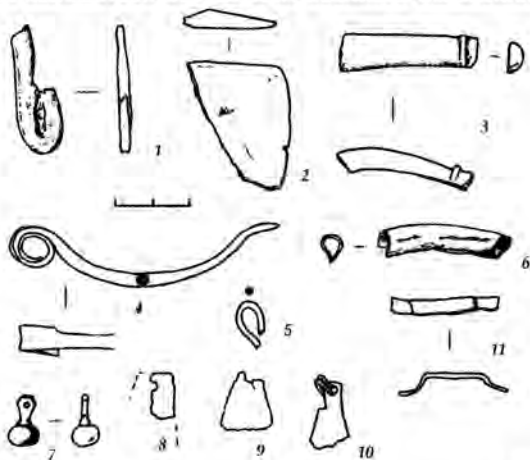


Рис. 7. Селище Которской погост. Металлические предметы из слоя пахоты: 1-2 – железо, 3-11 – бронза.

не прерывалась: удалось проследить следы разборки пожарищ – линзы перемещенного и перемешанного при этом черного гумуса с углем.

Зафиксированы материковые ямы, впущенные с нижнего уровня слоя черного гумуса и оказавшиеся перекрытыми пятнами горизонта пожара или перемешанного черного гумуса с углями. Это ямы 2 и 6 нашей нумерации.

После пожара на поселении формируется основная часть толщи черного гумуса. С этим же периодом связано сооружение ям 3, 4, 8, 9, 10, 11, 13, 14, 17-21. В слое черного гумуса, помимо лепной посуды, в значительном количестве представлена развитая круговая керамика; содержатся многочисленные вещевые находки – разнообразные стеклянные и пастовые бусы, многочисленные орудия и предметы из железа, отдельные бронзовые изделия, половинка дирхема (рис. 4: 3-8; 5). Среди находок следует отметить узколопастной сошник, найденный в верхней части заполнения ямы 1 (рис. 6).

В целом материальная культура Которского погоста в период формирования слоя черного гумуса (X–XI вв.) типична для так наз. локальных центров Новгородской земли, одним из которых и являлся Которской погост.

Верхняя часть культурного слоя поселения распаивалась, по-видимому, на протяжении нескольких веков, и слой пахоты выделяется в отдельный стратиграфический горизонт.

На территории раскопа 2006 г. слой пахоты имеет свои особенности. Если слой черного гумуса здесь сравнительно беден находками (что неудивительно для окраины поселения), то из слоя пахоты здесь происходят представительные серии разнообразных предметов (рис. 4: 9-27; 7). Можно предположить, что большая часть находок перемещена распашкой из других частей поселения. Об интенсивности распашивания слоя говорит и облик найденных в нем черепков – раздробленные до очень небольшого размера, чаще всего с сильно выветренной или окатанной поверхностью. Вместе с тем следует отметить, что слой пахоты не содержал вещей, начало бытования которых выходило бы за пределы верхней хронологической границы слоя черного гумуса.

На западный край раскопанного в 2006 г. участка приходился край обрывистого коренного берега реки Городоньки. По краю берега лежала береговая осыпь – мощная рыхлая толща гумусированного песка с большим количеством колотых обожженных камней, шлаков,

обмазки, керамики. Часть осыпи непосредственно вдоль западной кромки берега, вошедшая в пределы раскопа, была разобрана и просеяна на сите.

Важно отметить, что толща осыпи не представляла собой однородной массы грунта, в ней прослеживалась определенная стратификация. По всей вероятности, это связано с тем, что край обрывистого песчаного берега под своей тяжестью оседал вниз, возможно, неоднократно.

Стратиграфия береговой осыпи в целом соответствует общей стратиграфической картине: под современным дерном и слоем пахоты здесь также залегал слой черного гумуса, существенно утолщающийся вниз по склону. С этим слоем, помимо находок лепной и круговой керамики, связана целая серия индивидуальных находок: проволочное височное кольцо, подковообразная застежка со спиральными концами, лимонovidные бусы и пронизки (желтые, синяя, серебро-стеклянная, сиреневая), бочонковидная бусина из печеночно-красной пасты, синий рубленый бисер, обломки железных изделий и др.

Только в береговой осыпи прослежен мощный (20-22 см) слой сухого сыпучего золистого песка, аналогичный многократно встреченному в нижних уровнях материковых ям. По значительному содержанию золы формирование этого слоя можно предположительно

связать с располагавшимся здесь производством, однако такое мнение требует дополнительной проверки. В золистом слое найдены фрагменты лепной керамики, обломок лезвия топора и бронзовая подковообразная застежка со спиральными концами и орнаментированной дугой круглого сечения.

Ниже слоя золистого песка зафиксирован лишенный находок слой бурого гу-

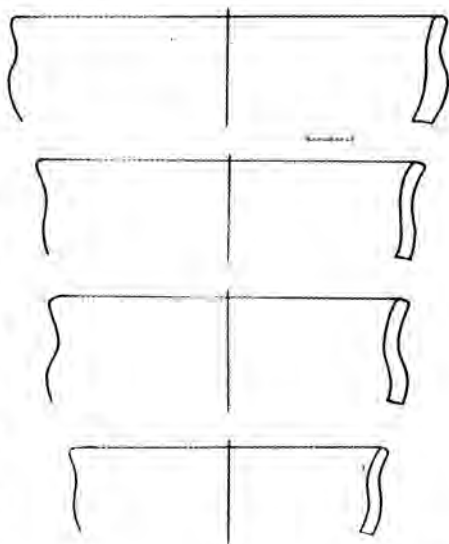


Рис. 8. Селище Которской погост. Слабопрофилированная лепная керамика.



Рис. 9. Селище Которской погост. Лепной сосуд с широкой каннелюрой.

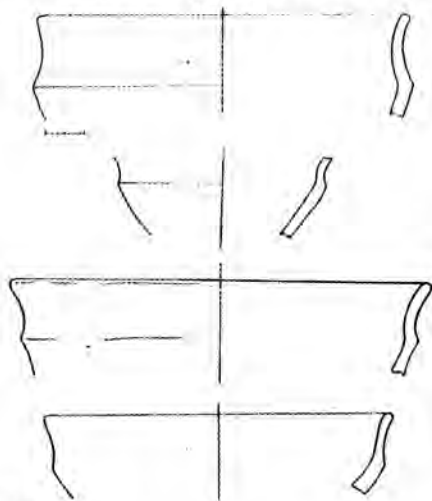
муса, частично сместившийся вниз по склону вместе с краем берега.

Керамический комплекс поселения един на протяжении всего его существования. Он уже стал предметом специального рассмотрения (Михайлова, 1994, с. 51-54).

Большую часть глиняной посуды поселения во всех слоях составляет лепная: в слое бурого гумуса она абсолютно преобладает численно (в раскопе 2006 г.) или даже представляет собой единственную разновидность керамики (в предшествующих раскопах); в слое черного гумуса ее доля на различных участках также колеблется от 1/2 до 2/3 от общего количества.

Вся лепная керамика селища изготовлена из глины со значительной примесью частиц дресвы среднего и крупного размера. Черепки коричневых, серо-коричневых и почти черных тонов, довольно рыхлые, в изломе обычно 2-3-х слойные, часто расслаиваются.

Лепная керамика, как правило, не орнаментирована. Исключение составляют встреченные по одному разу конические сквозные отверстия на шейке сосуда и ромбические вдавления по плечу.



Подавляющее большинство лепных сосудов Которского погоста – это средних размеров слабопрофилированные горшки или (реже) раскрытые мисковидные сосуды с подчеркнутым плечиком, сравнительно высокой шейкой и слегка отогнутым венчиком (рис. 8). Край венчика обычно скруглен, реже срезан ниткой.

Рис. 10. Селище Которской погост. Лепные сосуды с подчеркнутым ребром.

Сосуды формовались на основе донного начина, на твердой поверхности, зачастую посыпанной мелкой дресвой или песком. Помимо сосудов среднего размера, отмечены также немногочисленные крупные и миниатюрные.

Небольшими сериями представлены горшки и высокие миски с ребристым плечиком и баночные сосуды, в том числе с широкой каннелюрой, близкие к так называемому городецкому типу (Ефимова, 1977, рис. 2) (рис. 9, 10).

Вся круговая керамика Которского погоста представлена однотипными горшками среднего размера – с округлыми высокими плечиками, короткой шейкой и слабо отогнутым, чаще всего прямым срезанным краем венчика. Они изготовлены из глины с примесью мелкой дресвы; цвет их поверхности от оранжевого до коричневого, черепок плотный, в изломе 2–3-слойный. Практически все горшки орнаментированы сплошной зоной линейного орнамента, покрывающего от 1/2 до 2/3 высоты сосуда. Часто линейный орнамент сочетается с поясками косых насечек, дугообразных вдавлений, многорядной волной. Такая стандартность круговой посуды позволяет думать, что на поселении не было своих гончаров, а круговая посуда сюда завозилась, причем обитатели погоста по каким-то причинам пользовались только горшками определенного облика.

Помимо находок эпохи раннего средневековья, в различных слоях поселения найдены несколько отщепов из кремня и кварца, по всей вероятности, попавших сюда из пока не обнаруженных памятников предшествующих эпох.

ИСТОЧНИКИ И ЛИТЕРАТУРА

- Ефимова Н.А., 1977. Лепная керамика из полуземлянок Городца под Лугой // Проблемы истории и культуры Северо-Запада РСФСР. Л.
- Кузьмин С.Л., 1988. Отчет о полевых исследованиях Плюсского отряда ленинградской областной экспедиции ЛОИА АН СССР в 1988 г. // Архив Института археологии РАН. Ф. 1. Р-1. № 12896.
- Кузьмин С.Л., 1989. Отчет о полевых исследованиях Плюсского отряда ленинградской областной экспедиции ЛОИА АН СССР в 1989 г. // Архив Института археологии РАН. Ф. 1. Р-1. № 14569.
- Кузьмин С.Л., 1990. Отчет о полевых исследованиях Плюсского отряда ленинградской областной экспедиции ЛОИА АН СССР в 1990 г. // Архив Института археологии РАН. Ф. 1. Р-1. № 15849.
- Кузьмин С.Л., 1991. Которский погост – локальный центр конца I – начала II тыс. н.э. в верховьях Плюсы // Материалы по археологии Новгородской земли. 1990 г. М.

- Михайлова Е.Р., 1994. Керамический комплекс Которского поселения IX-XII вв. // АИППЗ. 1993. Псков.
- Потресов А.С., Шолохова Е.В., 1966. Древние водные пути новгородцев // Ледовое побоище 1242 г. М.-Л.
- Соболев В.Ю., 1999. Отчет о работе II отряда Северо-Западной Археологической экспедиции С.-Петербургского филиала Российского научно-исследовательского института Культурного и Природного наследия в 1999 году // Архив Института археологии РАН. Ф. 1. Р-1.
- Хвоцинская Н.В., 1972. Отчет об археологическом обследовании верховьев р. Плюссы в 1972 г. // Архив Института археологии РАН. Ф. Р-1.
- Хвоцинская Н.В., Прусакова З.В., 1973. Разведка в верховьях р. Плюссы // АО 1972 года. М.
- Царькова Л.А., 1971. Отчет об археологической разведке в Плюсском районе Псковской области // Архив Института археологии РАН. Ф. 1. Р-1. № 4445;
- Царькова Л.А., 1972. Разведка в Плюсском районе Псковской области // АО 1971 года. М.
- Шульц П.Н., Гроздилов Г.П., 1927. Отчет по археологической рекогносцировке в Лужском уезде Ленинградской губ. сотрудников экспедиции по палеознтологическому обследованию Ленинградской губернии П.Н. Шульца и Г.П. Гроздилова в 1927 г. // Архив ИИМК РАН. Ф. 2. Д. 106.
- Янин В.Л., Зализняк А.А., 1993. Новгородские грамоты на бересте (из раскопок 1984-1990 гг.) М.

Дирхемы из раскопок 2006 г.¹

№ по полевой описи	Стратиграфические условия находки	Монета	Определение
71	слой пахоты	¼ полностью стертого дирхема	неопределим (X в.)
132	заполнение ямы 7 (черный гумус)	½ дирхема	Саманиды (Наср б. Ахмад), аш-Шаш, 304, 307 или 309 г.х. (916/917, 919/920, 921/922 гг. н.э.)
152	осыпь (черный гумус)	½ дирхема	Саманиды, Самарк(анд); год и имя правителя обрезаны. Времена Исмаила б. Ахмада (895–907 гг.)
170	осыпь (черный гумус)	¼ дирхема	Саманиды, имя правителя обрезано, (Самарк)анд. Времена Наср б. Ахмада. Наиболее вероятно – (32)8 г.х. или (33)8 г.х. (939/940 или 949/950 гг. н.э.).

Определение младшего научного сотрудника Отдела нумизматики Гос. Эрмитажа Вяч. С. Кулешова.

К сожалению, при издании сборника материалов семинара приложение к статье Е.Р. Михайловой (табл. 1) оказалось заверстано в следующую статью. Приводимые выше определения дирхемов, выполненные В.С. Кулешовым, относятся к находкам 2006 г. на селище Которский погост.

Статья представлена на сайте **Северо-Западной археологической экспедиции
Лаборатории археологии, исторической социологии и культурного наследия им.
профессора Г.С. Лебедева НИИКСИ Факультета социологии СПбГУ**

<http://nwae.spb.ru>