

Лифанов Н.А. К ВОПРОСАМ ПЕРИОДИЗАЦИИ И ХРОНОЛОГИИ ПАМЯТНИКОВ НОВИНКОВСКОГО ТИПА

Стети Европы в эпоху средневековья. Том 4. Хазарское время. Сборник научных работ. – Донецк, 2005.

С.25

Археологические памятники Самарской Луки, известные под общим наименованием "памятников новинковского типа", представляют собой курганно-грунтовые могильники, локализованные на сравнительно небольшой территории у южной подошвы Жигулевских гор.

Исследования новинковских памятников, начатые Галиной Ивановной Матвеевой в 1970 гг, были продолжены многими ее учениками и стали одним из приоритетных направлений в средневековой археологии Самарского Поволжья. Вышедшие за прошедшие годы монографии Г.И.Матвеевой (Матвеева Г.И., 1997), Р.С.Багаутдинова, А.В.Богачева и С.Э.Зубова (Багаутдинов Р.С., Богачев А.В., Зубов С.Э., 1998), А.В.Богачева (Богачев А.В., 1998), а также публиковавшиеся ранее статьи этих и других авторов (Багаутдинов Р.С., 1995; Богачев А.В., Зубов С.Э., 1993; Богачев А.В., Мышкин В.Н., 1995; Богачев А.В., Ермаков С.Ф., Хохлов А.А., 1996; Бражник О.И., Кирсанов Р.С., Лифанов Н.А., 2000; Васильев И.Б., Матвеева Г.И., 1986; Матвеева Г.И., 1975; Матвеева Г.И., 1995а; Матвеева Г.И., 1995б; Рутто Н.Г., 1975; Седова М.С., 1995; Сташенков Д.А., 1995а; Сташенков Д.А., 1995б; Сташенков Д.А., 2001) содержат исчерпывающую информацию по материалам полевых исследований подавляющего большинства новинковских памятников.

Хронологическая проблематика является одной из наиболее активно разрабатываемых тем в изучении могильников новинковского типа. Г.И.Матвеева и А.В.Богачев, посвятившие ей специальные экскурсии в своих монографиях, опирались при этом главным образом на детали поясной гарнитуры. Оба исследователя выделили по три этапа существования новинковских памятников, не совпадающих друг с другом содержательно.

Так, по Г.И.Матвеевой к первой хронологической группе новинковских погребений относятся комплексы с деталями "геральдических" поясов, относимые ею ко 2-й пол.VII в. Вторая хронологическая группа объединяет комплексы 1-й пол.VIII в. с поясными наборами "неволинского" типа. Погребения третьей группы, судя по умолчанию автора, не отличаются своеобразием поясных гарнитур и отделяются от второй наличием гончарных салтовских кувшинов, датируясь по этому признаку 2-й пол.VIII столетия (Матвеева Г.И., 1997, с.85-88).

А.В.Богачевым ранние новинковские комплексы разнесены по двум хронологическим этапам: по его терминологии "зиновьевскому" и "перещепинско-шиловскому". При этом погребения обоих этапов оказываются синхронными (2-я пол.VII в.) (Багаутдинов Р.С., Богачев А.В., Зубов С.Э., 1998, с.153, 162), и, более того, одни и те же комплексы – Брусяны II 2/1¹ и Брусяны IV 2/1 – причисляются то к одному (с.151), то к другому (с.156) этапу. "Зиновьевский" и "шиловский" хронологические этапы в новинковских материалах фактически неразделимы².

¹ Арабские цифры, разделенные косой чертой, означают номера курганов/погребений.

² Выделение А.В.Богачевым особого хронологического "горизонта Перещепина-Шиловка" уже вызвало критику (Гавритухин И.О., 2000, с.28-31; Комар А.В., 2001б, с.22-23, 28; Флёрова В.Е., 2001, с.171).

Следующий за "шиловским" "бруснянский" этап в ранней работе А.В.Богачева датируется кон.VII – 1-й пол.VIII в. (Богачев А.В., 1992, с.156, 159, 160), в более поздней – растягивается на весь VIII в. (Багаутдинов Р.С., Богачев А.В., Зубов С.Э., 1998, с.162-164). При этом автор указывает на серьезные изменения в культуре новинковского населения, произошедшие в середине этого столетия (с.165).

К раннему этапу существования новинковских могильников, вслед за Г.И.Матвеевой и А.В.Богачевым, следует отнести детали поясов из Новинок П 7/1 (рис.1, 11, 12), Бруснян П 2/1 (рис.1, 8-10), Бруснян IV 2/1 (рис.1, 1-7)³. Также к этому этапу,

С.26

очевидно, относится и пряжка из Шелехмети П 11/4⁴ (рис.1, 13). Однако, предлагаемая исследователями датировка данных комплексов сер. – 2-й пол.VII в. выглядит излишне заниженной.

Так, наконечники поясов из Бруснян П 2/1 близки по форме находкам с территории Карпатской котловины не только среднеаварского, на что указывал А.В.Богачев (Багаутдинов Р.С., Богачев А.В., Зубов С.Э., 1998, с.152), но и позднеаварского периода (Балинт Ч., 1995, табл.3, 10, 11). Цветочный орнамент этих наконечников, а также четырехлепестковые бляшки из Бруснян IV 2/1 имеют аналогии в Вознесенке (Степи Евразии..., 1981, рис.4а, 34-37) и п.5 Директорской Горки (Абрамова М.П., 1982, рис.3, 12-14). Наиболее вероятной датой для последних комплексов представляется кон.VII – 1-я пол.VIII в. (Степи Евразии..., 1981, с.19-20; Абрамова М.П., 1982, с.145).

Золотая серьга из п.5 Директорской Горки (Абрамова М.П., 1982, рис.3, 2) является ближайшей аналогией серьгам из Шелехмети П 11/4 (Лифанов Н.А., 2001, с.166-167, рис.1, 2). Серьга с пирамидкой из шариков из Бруснян П 2/1 (Багаутдинов Р.С., Богачев А.В., Зубов С.Э., 1998, табл.XL, 24), судя по аналогиям из могильников Крыма и Северо-Восточного Причерноморья (Крым..., 2003, табл.39, 9, 12, 13, табл.73, 16), может быть датирована кон.VII – 1-й пол.VIII вв.

Вещи "агафоновского" облика, которые можно было бы отнести к VII в., в новинковских материалах представлены лишь в двух комплексах: Брусняны IV 2/1 и Новинки П 7/1. При этом в первом из них подобная пряжка входила в набор с уже упомянутыми "вознесенскими" четырехлепестковыми накладками. Наконечники же из Новинок П 7/1 вряд ли могут служить решающим аргументом для удревнения новинковских могильников, тем более что в качестве верхней даты "геральдического" периода для региона Поволжья и Приуралья допускается рубеж VII-VIII вв. и даже 1-я пол.VIII в. (Гавритухин И.О., Обломский А.М., 1996, с.89). Именно этим периодом, на наш взгляд, резонно датировать ранние новинковские комплексы.

Ко второй и третьей хронологическим группам по Г.И.Матвеевой ("бруснянскому" этапу по А.В.Богачеву) относятся погребения с поясами из Бруснян П 6/1 (рис.1, 44), 13/1 (рис.1, 49),

³ Помимо них в первую хронологическую группу Г.И.Матвеева включила погребение Новинки П 4/2, в инвентарь которого входила калачиковидная серьга, датируемая временем не позднее VII в. (Богачев А.В., 1996, с.101, 104; Матвеева Г.И., 1997, с.85; Багаутдинов Р.С., Богачев А.В., Зубов С.Э., 1998, с.166). Данное захоронение, однако, являлось впускным (Матвеева Г.И., 1997, с.16), что однозначно свидетельствует о его достаточной поздней хронологической позиции. Ныне допускается возможность бытования подобных серег и в VIII в. (История..., 2000, с.204).

⁴ Датировка шелехметского комплекса проведена по содержавшимся в нем деталям конской упряжи и серьгам (Бражник О.И., Кирсанов Р.С., Лифанов Н.А., 2000, с.192-193; Лифанов Н.А., 2001, с.166-167).

14/4 (рис.1, 78, 79), 22/4 (рис.1, 20-24), 34/2 (рис.1, 96-100); Брусаян II одиночный курган/2 (рис.1, 51-55); Брусаян III 1/1 (рис.1, 83, 84); Малой Рязани I 5/3 (рис.1, 74-77); Новинок II 8/5 (рис.1, 27-31), 8/6 (рис.1, 46-48), 13/2 (рис.1, 32-36), 14/3 (рис.1, 17-19); Осиновки III 7/1 (рис.1, 82). Сюда же, судя по характерным для данных гарнитур формам и декору, следует также причислить детали поясов из Брусаян II 7/2 (рис.1, 45)⁵; Новинки I 7/1 (рис.1, 40-42), 7/"жертвенник" (рис.1, 37-39), Новинки I "лесной курган" (рис.1, 92); Малая Рязань I 10/2 (рис.1, 50).

Состав данного массива не был стабильным, на протяжении существования новинковских памятников он эволюционировал: появлялись новые детали, изменялись отдельные элементы существующих. К периодизации внутри "брусаянского" этапа вплотную подошел А.В.Богачев, ограничившись, впрочем, датировкой отдельных комплексов.

Среди "брусаянских" поясных наборов выделяются три группы, различающиеся особенностями конструкции и декора составляющих их деталей. Первая из них – так называемые "неволинские" ("демёнковские") пояса, включающие шарнирные пряжки, накладки и наконечники ремней, декорированные растительным (реже – зооморфным) орнаментом. В рассматриваемых материалах данная группа является наиболее многочисленной, в ней выделяются как минимум три подгруппы.

Подгруппу *а*) "неволинских" поясов составляют наборы из Новинок II 14/3 (рис.1, 17-19) и Брусаян II 22/4 (рис.1, 20-24), характеризующиеся декором в виде пальметты и шарнирными овальнорамчатыми пряжками. В подгруппе *б*) данные признаки дополняются новыми орнаментальными мотивами: сердцевидными и асимметричными завитками и изображениями животных, а также шарнирными накладками и наконечником ремня, пряжкой с трапециевидной рамкой – Новинки I 7/"жертвенник" (рис.1, 37-39); Новинки II 8/5 (рис.1, 27-31), 13/2 (рис.1, 32-36); Брусаяны II 7/2 (рис.1, 45). "Неволинская" подгруппа *в*) отличается от предыдущей не шарнирными, а цельнолитыми пряжками, пальметтообразный орнамент в ней стилизован – Брусаяны II 14/4 (рис.1, 78, 79); Малая Рязань I 5/3 (рис.1, 74-77).

Начальной датой "неволинских" поясов в Восточной Европе считается кон.VII – нач.VIII вв.

С.27

(Амброз А.К., 1973, с.297-298; Голдина Р.Д., 1979, с.83, рис.1, 129, 137, 138, 174; Голдина Р.Д., Водолаго Н.В., 1990, табл.LXVIII; Богачев А.В., 1992, рис.29; Голдина Р.Д., 1995, рис.5; Багаутдинов Р.С., Богачев А.В., Зубов С.Э., 1998, с.162-163; Иванов А.А., 2001, с.119-122; Иванов Б., Пелевина О., 2001, с.93; Крым..., 2003, с.60, 61). При этом аналогии наборам, объединенным нами в подгруппу *а*), тяготеют к первой половине VIII столетия, а подгруппы *б*) и *в*) – ко второй (Крым..., 2003, табл.37).

Действительно, орнаментальный мотив в виде сердцевидных завитков виноградной лозы, крымско-византийский по происхождению (Комар А.В., 2001а, с.111) широко распространяется, начиная с сер.VIII в. (Комар А.В., 1999, с.126-127, табл.3, 101-105, 108-111, 115).

⁵ Данная находка входила в состав ожерелья, положенного в могилу девочки-подростка (Богачев А.В., Зубов С.Э., 1993, с.28; Багаутдинов Р.С., Богачев А.В., Зубов С.Э., 1998, с.195), и была интерпретирована авторами публикации как подвеска-амулет (Багаутдинов Р.С., Богачев А.В., Зубов С.Э., 1998, с.98). Однако использование ее в этом качестве было, очевидно, вторичным: детали поясов подобной формы встречены в комплексах VIII в. самых различных регионов (Мажитов Н.А., 1977, табл.1, 226; Ковалевская В.Б., 1990, рис.3, 54, 61; Голдина Р.Д., Водолаго Н.В., 1990, табл.XXXV, 26-29, 31-32; Комар А.В., 2001а, рис.1, 46).

Этим временем датируется пряжка из северокавказского могильника Верхняя Рутха (Степи Евразии..., рис.60, 83), декор щитка которой идентичен накладке из Брусян II 7/2 (рис.1, 45).

Асимметричный растительный орнамент на щитке пряжки из "жертвенника" в к.7 Новинок I (рис.1, 37) весьма напоминает по композиции декор наконечников ремней из п.2 к.1 Саловского I могильника (Иванов А.А., 2001, с.121, рис.3, 5), катакомбы №22 Старого Салтова (Комар А.В., 1999, с.127, табл.3, 118), склепа №402 Скалистого (Крым..., 2003, табл.37, 31). Все приведенные аналогии датируются временем не ранее сер.VIII в. (Генинг В.Ф., 1962, с.41; Иванов А.А., 2001, с.121⁶; Крым..., 2003, табл.37, 35). Тогда же появляются и двусоставные шарнирные наконечники ремней, подобные найденному в Новинках II 8/5 (рис.1, 31) (История..., 2000, с.169; Комар А.В., 1999, с.127, 129, 132).

Аналогии пряжке с гофрированной рамкой из Новинок II 8/5 (рис.1, 27) обнаруживаются в п.60 Верх-Саинского (Голдина Р.Д., Водолаго Н.В., 1990, табл.ХХVI, 32)⁷, п.3 уч.Т Неволинского (Голдина Р.Д., Водолаго Н.В., 1990, табл.ХХVI, 15) и п.24 Поломского I (Иванов А.Г., 1998, рис.49, 2) могильников, содержавших инвентарь 2-й пол.VIII в.⁸

Накладка из п.2 одиночного кургана Брусяны II (рис.1, 52) не имеет полных аналогий, кроме п.60 Верх-Саи и недокументированной находки из Бродовского могильника (Голдина Р.Д., Водолаго Н.В., 1990, табл.ХХХI, 58). Однако, по оформлению углов она идентична "пышным" раннесалтовским накладкам из п.2 к.1 Саловского I, п.1 к.6 Веселовского I могильников (Иванов А.А., 2001, рис.3, 11-13, рис.4, 2-3), п.1 к.2 могильника Обозное (Комар А.В., 2001а, рис.2, 24, 25, 27), а также из п.81 Бродовского могильника (Голдина Р.Д., Водолаго Н.В., 1990, табл.ХХХ, 15).⁹ Орнамент накладки из "лесного кургана" Новинковского I могильника (рис.1, 92) сходен с деталями поясов из Дмитриевского и Старокорсунского могильников (см.: Комар А.В., 1999, табл.3, 16-17, 33). Псевдошарнирные пряжки наборов из Малой Рязани I 5/3 (рис.1, 74) и Брусян II 14/4 (рис.1, 78), отнесенных нами к "неволинской" подгруппе в) также датируются не ранее сер.VIII столетия (Багаутдинов Р.С., Богачев А.В., Зубов С.Э., 1998, с.162).

Следующая группа деталей "брусянских" поясов – цельнолитые неорнаментированные пряжки с овальными рамками и короткими полуовальными щитками¹⁰, представленные в Новинках I 7/1 (рис.1, 40) и Брусянах II 6/1 (рис.1, 44), – появляется в сер.VIII в.¹¹ (Багаутдинов Р.С., Богачев А.В., Зубов С.Э., 1998, с.162-163; Комар А.В., 1999, с.124, 129, 132; Иванов, 2001, с.123-124).

⁶ Позволим себе не согласиться с высказанным А.А.Ивановым мнением по поводу датировки наборов выделенной им первой стилистической группы исключительно 1-й пол.VIII в. Косвенно это признает и он сам, приводя некоторым из них аналогии из Старокорсунского и Нетайловского могильников (Иванов А.А., 2001, с.121). В составе инвентаря упомянутого выше погребения из могильника Саловский I имеется пряжка с рамчатым щитком и подтреугольной рамкой (Иванов А.А., 2001, рис.3, 10).

⁷ Щиток пряжки из п.60 Верх-Саинского могильника декорирован сценой охоты кошачьего хищника на оленя, идентичной сцене на щитке пряжки из Новинок II 13/2 (рис.1, 32). Помимо данной пряжки, набор из Верх-Саи включал также накладку и шарнирный наконечник (Голдина Р.Д., Водолаго Н.В., 1990, табл.ХХХI, 54, табл.ХХХV, 22), идентичные находкам из Брусян II о.к./2 (рис.1, 52) и Новинок II 8/5 (рис.1, 31).

⁸ Щитки пряжек из Неволинского и Поломского могильников сходны с находкой из насыпи к.10 Малой Рязани I (рис.1, 50). Помимо них аналогичную мотиву "проросшего креста" составляют пряжка и наконечник из упомянутого выше п.2 к.1 могильника Саловский I (Иванов А.А., 2001, рис.3, 1), а также наконечники из п.52 могильника Мыдлань-Шай (Генинг В.Ф., 1962, табл.IV, 27) и пп. 134 и 1646 Нетайловки (Комар А.В., 1999, с.127, 129, 132, табл.3, 124-126).

⁹ Более поздней (IX в.) аналогией является накладка из п.1 к.3 Хусаиновского могильника на Южном Урале (Мажитов Н.А., 1981, рис.20, 21).

¹⁰ Так называемый вариант 1а типа "Старокорсунская" по терминологии А.В.Комара (Комар А.В., 1999, с.125).

¹¹ В Центральной Азии такие пряжки появляются еще на рубеже VII-VIII вв. – к.5 могильника Катанда II (Гаврилова А.А., 1965, с.61-63; Степи Евразии..., 1981, рис.19, 78).

Наконец, ряд деталей новинковских поясных наборов имеет аналогии в материалах IX в. и, очевидно, близок к ним хронологически. К тако-

С.28 – Рис.1

С.29

Рис.1. Погребальный инвентарь могильников новинковского типа, датирующие материалы: 1-7 – Брусьяны IV 2/1 (Багаутдинов Р.С., Богачёв А.В., Зубов С.Э., 1998, табл.LXX, 1-4, 8, 9, 11); 8-10 – Брусьяны II 2/1 (Багаутдинов Р.С., Богачёв А.В., Зубов С.Э., 1998, табл.XL, 18-22, 25); 11-12 – Новинки II 7/1 (Матвеева Г.И., 1997, рис.35, 4, 5); 13-15 – Шелехметь II 11/4 (Бражник О.И., Кирсанов Р.С., Лифанов Н.А., 2000, рис.4, 23); 16 – Рождествено III 1/насыпь (Рутто Н.Г., 1975, рис.6, 3); 17-19 – Новинки II 14/3 (Матвеева Г.И., 1997, рис.69, 11-13); 20-24 – Брусьяны II 22/4 (Багаутдинов Р.С., Богачёв А.В., Зубов С.Э., 1998, табл.XL, 1-9, 11-17); 25-26 – Новинки II 14/4 (Матвеева Г.И., 1997, рис.74, 5, 6); 27-31, 63, 71 – Новинки II 8/5 (Матвеева Г.И., 1997, рис.46, 1-4, рис.47, рис.51, 4, рис.122, 23); 32-36, 61, 62 – Новинки II 13/2 (Матвеева Г.И., 1997, рис.59, рис.60, 3); 37-39 – Новинки I 7/"жертвенник" (Сташенков Д.А., 2001, рис.8); 40-42, 67 – Новинки I 7/1 (Сташенков Д.А., 2001, рис.6, 2, рис.7, 1-3); 43, 64, 65 – Новинки II 8/8 (Матвеева Г.И., 1997, рис.48, 1, 10, 11); 44, 69 – Брусьяны II 6/1 (Багаутдинов Р.С., Богачёв А.В., Зубов С.Э., 1998, табл.XXXIX, 13, табл.LIV, 2); 45 – Брусьяны II 7/2 (Багаутдинов Р.С., Богачёв А.В., Зубов С.Э., 1998, табл.XXXIX, 3); 46-48 – Новинки II 8/6 (Матвеева Г.И., 1997, рис.45, 12, 13, 15); 49 – Брусьяны II 13/1 (Багаутдинов Р.С., Богачёв А.В., Зубов С.Э., 1998, табл.XLIII, 2); 50, 56, 57 – Малая Рязань I 10/2 (Багаутдинов Р.С., Богачёв А.В., Зубов С.Э., 1998, табл.LXVI, 1, 4, 5); 51-55, 58, 59 – Брусьяны II одиночный курган/2 (Багаутдинов Р.С., Богачёв А.В., Зубов С.Э., 1998, табл.LXXIII, 1, 2, табл.LXXIV, 1, 3, 5, 7, 9, 10); 60, 70 – Выползово I 1/2 (Богачёв А.В., Ермаков С.Ф., Хохлов А.А., 1996, рис.3, 1, 5); 66 – Брусьяны II 6/насыпь (Багаутдинов Р.С., Богачёв А.В., Зубов С.Э., 1998, табл.LIV, 5); 68 – Брусьяны II одиночный курган/насыпь (Багаутдинов Р.С., Богачёв А.В., Зубов С.Э., 1998, табл.LVI, 12); 72 – Новинки II 24/насыпь (Матвеева Г.И., 1997, рис.107, 1); 73 – Новинки II 11/2 (Матвеева Г.И., 1997, рис.55, 4); 74-77, 106 – Малая Рязань I 5/3 (Багаутдинов Р.С., Богачёв А.В., Зубов С.Э., 1998, табл.LXIV, 1-4, табл.LVII, 1); 78-79 – Брусьяны II 14/4 (Багаутдинов Р.С., Богачёв А.В., Зубов С.Э., 1998, табл.XLIV, 6, 7); 80 – Брусьяны II 14/насыпь (Багаутдинов Р.С., Богачёв А.В., Зубов С.Э., 1998, табл.XLIII, 11); 81, 82, 105 – Осиновка III 7/1 (Богачёв А.В., Мышкин В.Н., 1995, рис.2, 2, рис.4, 11, 12); 83-91, 102, 111 – Брусьяны III 1/1 (Багаутдинов Р.С., Богачёв А.В., Зубов С.Э., 1998, табл.XVII, 3-5, табл.XVIII, 6, табл.XIX, 1-6, 8-10); 92 – Новинки I "лесной курган" (Матвеева Г.И., 1997, рис.129, 7); 93-95, 110 – Малая Рязань I 10/1 (Багаутдинов Р.С., Богачёв А.В., Зубов С.Э., 1998, табл.LVII, 4, табл.LXV, 15-17); 96-100, 109 – Брусьяны II 34/2 (Багаутдинов Р.С., Богачёв А.В., Зубов С.Э., 1998, табл.L, табл.LV, 13); 101 – Брусьяны II 18/насыпь (Багаутдинов Р.С., Богачёв А.В., Зубов С.Э., 1998, табл.XLIII, 12); 103, 104, 107, 108 – Брусьяны II 23/6 (Багаутдинов Р.С., Богачёв А.В., Зубов С.Э., 1998, табл.XLVI, 1, 4, табл.LV, 7, 8).

С.30

вым относятся набор из Брусьян II 34/2 (рис.1, 96-100) (Степи Евразии..., 1981, рис.37, 163; Уманский А.П., Неверов С.В., 1982, с.178-179, 187; Плетнева С.А., 1989, рис.86, 87; Голдина Р.Д., Водолаго Н.В., 1990, табл.LXIX, 23; Голдина Р.Д., 1995, рис.6, 24-25) и двойная "коньковая" накладка из насыпи к.14 Брусьян II (рис.1, 80) (Багаутдинов Р.С., Богачев А.В., Зубов С.Э., 1998, с.164; Комар А.В., 1999, с.125, 129, 132). Комплекс Брусьяны III 1/1 включал миниатюрную пряжку с подтреугольной рамкой и коротким язычком (рис.1, 83), а также детали узды в форме бутонов лотоса (рис.1, 90) и бляху, украшенную характерным для салтовской

культуры мотивом трилистника (Багаутдинов Р.С., Богачев А.В., Зубов С.Э., 1998, табл.ХVII, 2).

Уточнить хронологические позиции различных групп и подгрупп "бруснянских" поясов представится возможным после их корреляции с иными категориями инвентаря.

К таковым, прежде всего, относится керамика. Не претендуя на детальный анализ керамических форм, основной массив посуды из новинковских могильников можно распределить по пяти группам¹². Первая включает в себя невысокие грубые лепные горшки, орнаментированные защипами по венчику, характерные главным образом для захоронений детей. Впрочем, их, как правило, не удастся привлечь к анализу, так как обрядность детских погребений упрощена по сравнению со взрослыми, сопровождающий инвентарь значительно беднее, а положение костяка зачастую не может быть зафиксировано достоверно, в силу чего хронологическую позицию данной группы сосудов установить сложно. Возможно, поскольку данная керамика встречается исключительно в погребениях с восточной ориентировкой, она появляется ранее других групп.

Вторая и третья группы форм новинковских сосудов – это лепные горшки и кувшины высоких пропорций (рис.1, 64-71). Четвертая группа – приземистые гончарные кувшины салтовского облика (рис.1, 105-108). Пятая группа включает гончарные амфоры: одну целую из к.1 Бруснян III (рис.1, 111) и фрагменты из Рождествено III б/8 и насыпи к.8 Бруснян II.

Сосуды второй и третьей групп весьма близки между собой по форме¹³ и технологии изготовления, встречаются в одних курганах (кувшин и горшок в Бруснянах IV 1/1, горшки в насыпи и п.5 к.8 Новинок II (рис.1, 71) и кувшины в пп. 7 и 8 этого кургана (рис.1, 64, 65), кувшин в насыпи и горшок в п.1 к.6 Бруснян II (рис.1, 66, 69)), что позволяет рассматривать их совместно.

Случаи соприкосновения сосудов других групп единичны – в п.4 к.23 Бруснян II горшок группы I соседствовал с приземистым гончарным кувшином, а в к.14 того же могильника "высокий" горшок содержался в п.1, салтовский кувшин – в насыпи.

Интересно отметить влияние сосудов второй и третьей групп на горшки группы I. Оно отразилось в появлении среди последней подражаний в форме (Новинки II 8/1; Брусняны II 37/4; Малая Рязань I 4/3, ср. – Новинки III 1/1) (Матвеева Г.И., 1997, рис.45, 2; Багаутдинов Р.С., Богачев А.В., Зубов С.Э., 1998, табл.LVI, 8, табл.LVII, 8; Багаутдинов Р.С., 1995, рис.5, 1), носиков-сливов (Брусняны II 37/насыпь) и их имитаций – шишечек на венчике (Малая Рязань I 2/1, Шелехметь II 11/1¹⁴ – ср. Выползово I 1/2) (Багаутдинов Р.С., Богачев А.В., Зубов С.Э., 1998, табл.LVII, 10; Бражник О.И., Кирсанов Р.С., Лифанов Н.А., 2000, рис.5, 12; Богачев А.В., Ермаков С.Ф., Хохлов А.А., 1996, рис.3, 1). Пример обратного влияния – орнаментированный венчик сосуда группы II из Бруснян II 13/1 (Багаутдинов Р.С., Богачев А.В., Зубов С.Э., 1998, табл.LIV, 16).

Г.И.Матвеева, исходя из общих соображений культурно-хронологического характера, предположила позднее появление погребений, содержащих керамику четвертой группы, от-

¹² Категории "кружки" и "миски", присутствующие в классификации С.Э.Зубова (Багаутдинов Р.С., Богачев А.В., Зубов С.Э., 1998, с.146), здесь не рассматриваются ввиду единичности подобных находок.

¹³ А.В.Богачев объединяет данные горшки и кувшины в одну группу лепных кувшинов, подразделяя их на кувшины с ручками и без ручек (История..., 2003, с.167).

¹⁴ Рядом с этим погребением был также найден фрагмент салтовского кувшина (Бражник О.И., Кирсанов Р.С., Лифанов Н.А., 2000, с.189).

носителем комплексов с сосудами второй и третьей групп (Матвеева Г.И., 1997, с.87-88). Действительно, если сосуды групп II и III обнаруживаются только в подкурганных новинковских захоронениях¹⁵, то салтовская керамика широко представлена также и в грунтовых, что, как будет показано ниже, свидетельствует об отличиях в их хронологии.

Это подтверждают и находки лепных кувшинов, подражающих по форме салтовским образцам: Брюсяны II 34/2, Малая Рязань I 10/1 (рис.1, 109, 110) и 1/5¹⁶ (Багаутдинов Р.С., Богачев А.В., Зубов С.Э., 1998, с.143, рис.38, 5-6, табл.LVII, 4-5) – и "высокого" кувшина из Малой Рязани I 1/1, изготовленного уже на гончарном круге (Багаутдинов Р.С., Богачев А.В., Зубов С.Э., 1998, с.139, рис.39, 1, табл.LVII, 2).

С.31

Показательно соотношение групп керамических сосудов с группами новинковских поясных наборов. Так, не содержит керамики ни одно из погребений с поясами "геральдической" группы и "неволинской" подгруппы *а*) (Брюсяны II 2/1, Брюсяны IV 2/1, 1, Шелехметь II 11/4, Брюсяны II 22/4, Новинки II 14/3). Набор "неволинской" подгруппы *б*) и пряжки типа "Старокорсунская" (Брюсяны II 6/1, Новинки I 7/1, Новинки II 8/5) находятся в одних комплексах с "высокими" сосудами групп II и III. Элементы наиболее поздних новинковских поясных гарнитур и "неволинской" подгруппы *в*) встречены только с посудой группы IV (Брюсяны II к.14, 34/2; Малая Рязань I 5/3) и с гончарной амфорой (Брюсяны III 1/1).

Намеченная взаимосвязь позволяет распределить большинство новинковских поясных гарнитур по хронологическим группам. В первую из них входят "геральдические" пояса из Новинок II 7/1, Брюсян II 2/1, Брюсян IV 2/1, Шелехмети II 11/4 (рис.1, 1-13). Хронологическая группа II – "неволинские" пояса подгруппы *а*) из Брюсян II 22/4 и Новинок II 14/3 (рис.1, 17-24). К ХГ III относятся пряжки типа "Старокорсунская" и сопутствующие им гарнитуры (Брюсяны II 6/1 и Новинки I 7/1) и подгруппа *б*) "неволинских" наборов (Новинки I 7/"жертвенник"; Новинки II 8/5, 13/2; Брюсяны II 7/2) (рис.1, 27-42, 45), а также накладка из Новинок II 8/8 (рис.1, 43)¹⁷ и щиток от пряжки из Брюсян II 13/1 (рис.1, 49), сопровождавшиеся "высокими" кувшинами. К этой же хронологической группе, очевидно, принадлежит и пояс из Брюсян II о.к./2 (рис.1, 51-55), где такие сосуды находились в насыпи кургана и в п.1, парном к рассматриваемому. В ХГ IV включены, помимо гарнитур из Брюсян II 14/насыпь, 34/2; Брюсян III 1/1 (рис.1, 80, 96-100, 83-91), пояса "неволинской" подгруппы *в*) из Малой Рязани I 5/3, Брюсян II 14/4 и наконечник ремня из Осиновки III 7/1¹⁸ (рис.1, 74-79, 82), датированные салтовскими кувшинами. К ней же, очевидно, следует причислить и железные детали пояса (рис.1, 93-95) из п.1 к.10 Малой Рязани I, где находился лепной кувшин – подражание салтовскому (рис.1, 110).

Еще одним хронологическим индикатором служит конская упряжь. Так, удила с псалиями из кости (рис.1, 14), входившие в состав комплекса Шелехметь II 11/4 совместно с

¹⁵ Единственное исключение – располагавшееся вне курганной насыпи п.1 к.6 Брюсян II.

¹⁶ П.5 к.1 Малой Рязани I является парным и синхронным к п.6 того же кургана, сопровождавшемуся гончарным салтовским кувшином.

¹⁷ Идентична накладкам, составлявшим набор из Новинок II 13/2 (рис.1, 35).

¹⁸ В осиновском погребении находилась также своеобразная прямоугольная "двурамчатая" сбруйная пряжка (рис.1, 81). Аналогичные по конструкции пряжки содержались в Новинках II 11/2 (рис.1, 73) и насыпи к.24 того же могильника (рис.1, 72), несколько иная – в комплексе Брюсяны III 1/1 (рис.1, 88); в Восточной Европе они распространяются, начиная с сер.VIII в. (Генинг В.Ф., 1979, с.102; Комар А.В., 2001б, с.32).

пряжкой хронологической группы I, являются, очевидно, ранней формой¹⁹. Удила из Новинок II 14/4²⁰ (рис.1, 25) весьма сходны с ними, но несут в себе и более поздний признак – трензельные кольца. На основании расположения погребений 3 и 4 к.14 могильника Новинки II рядом (в паре) данная форма удил синхронизирована нами с поясом II хронологической группы. Удила с S-видными дротовыми псалями содержались в захоронениях Брусяны II о.к./2 и Новинки II 13/2 (рис.1, 58, 61) в комплекте с поясными наборами ХГ III. Удила со стержневидными псалями в Брусянах III 1/1 (рис.1, 102) встречены совместно гончарной амфорой и пряжкой ХГ IV. С ними, очевидно, синхронны и удила с S-видными плоскими псалями: в Брусянах II 23/6 они находились совместно с салтовскими кувшинами (рис.1, 103, 107, 108), а в Малой Рязани I залегали в насыпи кургана, содержавшего погребение с гончарным сосудом (п.1 к.1). Удила без псалиев в силу примитивности конструкции не являются показательными в хронологическом отношении, а удила с гвоздевидными псалями (рис.1, 56) по щитку от пряжки из разрушенного комплекса Малая Рязань I 10/2 (см. выше) датируются в пределах 2-й пол.VIII в.

Ранней формой стремян в новинковских комплексах является округлая 8-образная (Шелехметь II 11/4, Рождествено III 1/насыпь)²¹ (Рис.1, 15, 16). Стремена с петельчатым ушком, но уже арочной формы из Новинок II 14/4 (рис.1, 26), как и удила из этого же комплекса (см. выше), синхронизируются с поясом II хронологической

С.32

группы. Существуют они и во 2-й пол.VIII в. (Брусяны о.к./2, 23/6) (рис.1, 59, 104) наряду с новой формой – стремянами с пластинчатым ушком (Новинки II 13/2, 8/5; Малая Рязань I 10/2 (рис.1, 57, 62, 63)).

Трензели, подобные обнаруженным в Выползово I 1/2 (рис.1, 60), встречаются в захоронениях салтовского времени (Степи Евразии..., 1981, рис.52, 104; Крым..., 2003, табл.88, 79).

Изменялся со временем и набор новинковского вооружения. Сабли и их фрагменты были обнаружены совместно с поясами хронологических групп I (Шелехметь II 11/4 и Брусяны IV 2/1), II (Новинки II 14/3) и III (Новинки II 13/2)²², а также с керамикой второй и третьей групп (Брусяны IV 1/1).

Наконечники копий достоверно синхронизируются с поясами как группы III (Новинки I 7/1), так и группы IV (Брусяны III 1/1) и керамикой групп II (Выползово I 1/2) и IV (Брусяны

¹⁹ Удила аналогичной конструкции происходят из к.5 могильника Катанда II (Гаврилова А.А., 1965, рис.8, 10; Степи Евразии..., 1981, рис.19, 69), где они, как и в Шелехмети 11/4, находились совместно с округлыми стремянами.

²⁰ Г.И.Матвеева и С.Э.Зубов (Матвеева Г.И., 1997, с.66; Багаутдинов Р.С., Богачев А.В., Зубов С.Э., 1998, с.124) не отмечают на удилах из Новинок II 14/4 наличия псалиев, хотя на это указывают скобы для их крепления.

²¹ А.В.Комар считает таковой также стремяна с петельчатым ушком и прямой подножкой из насыпи к.1 Шелехмети II и Брусян II 12/4 (Комар А.В., 2001б, с.32). Такое же стремя было найдено над п.4 к.11 Шелехмети II (Бражник О.И., Кирсанов Р.С., Лифанов Н.А., 2000, рис.5, 3). Во всех случаях они отличались миниатюрными размерами, очевидно, являясь нефункциональными (вотивными?) (Багаутдинов Р.С., 1995, с.85; Багаутдинов Р.С., Богачев А.В., Зубов С.Э., 1998, с.121), и, следовательно, их синхронизация с иными категориями инвентаря затруднительна.

²² Интересно отметить на последних двух саблях наличие елмани (Матвеева Г.И., 1997, рис.73) – детали, отсутствующей у ранних сабель из Шелехмети II (Бражник О.И., Кирсанов Р.С., Лифанов Н.А., 2000, рис.4, 15) и Брусян IV (Багаутдинов Р.С., Богачев А.В., Зубов С.Э., 1998, табл.LXXI, 4).

II 10/1 и 23/6²³). Появление этого оружия у новинковского населения нельзя относить к периоду ранее середины VIII в.²⁴ Аналогичное наблюдение предположительно (в силу их малой численности) касается кистеней (Брусяны III 1/1; Малая Рязань I 10/2) и топоров (Новинки I 7/1; Новинки II 8/5²⁵).

Синхронизация с иными категориями материалов встречающихся в новинковских могилах частей сложных луков оказалось невозможной из-за отсутствия их строгой типологии, сопряженной с реконструкцией. Наиболее перспективными на сегодняшний день являются ведущиеся в этом направлении разработки Е.В.Круглова (Круглов Е.В., 2003; Круглов Е.В., 2004). Вероятно, выделению в новинковских материалах "тюрко-хазарских" и "хазарских" (по его терминологии) луков должна быть посвящена специальная работа. Массив новинковских наконечников стрел достаточно однороден: подавляющее их большинство – трехлопастные, различающиеся размерами и, видимо, назначением. Остальные типы представлены единичными экземплярами (Багаутдинов Р.С., Богачев А.В., Зубов С.Э., 1998, с.116-120). Хронологической корреляции форм и размеров наконечников с иными категориями инвентаря не наблюдается.

Инвентарь женских захоронений сложнее отнести к определенному периоду в силу недостаточного для проведения статистического анализа количества обнаруживаемых в них серег и бус, а также типологической однородности первых²⁶ и разнообразия вторых (Багаутдинов Р.С., Богачев А.В., Зубов С.Э., 1998, с.102-104). Общие же их подразделения ("глазчатые", "бородавчатые", "полосатые" бусы) дают слишком широкие даты. Вероятно, они сосуществуют на разных этапах, но материал не позволяет проследить динамику статистических изменений.

Вышеизложенное позволяет наметить четыре этапа существования памятников новинковского типа, характеризующихся особенностями инвентаря захоронений (табл.1). Выделенные этапы не разграничиваются жестко; переходы от одного к другому маркируются комплексами, несущими как ранние, так и поздние признаки. Так, захоронения Новинки II 13/2 и Брусяны II о.к./2 не содержали керамики, но детали поясных наборов и упряжи позволяют отнести их уже к этапу III. К тому же этапу, судя по наличию сосудов групп II и III, принадлежат и погребения Выползово I 1/2, Новинки I 7/1 и Брусяны II 6/1, однако, западная ориентировка первого из них и грунтовой характер последнего (см. далее), а также наличие в составе инвентаря наконечников копий свойственны также последующему, четвертому, этапу.

Ряд захоронений, не содержавших инвентаря, можно датировать на основании их расположения под насыпью кургана. Так, к этапу IV относятся погребения Брусяны II 23/1-5, Малая Рязань I 1/3-4 и Рождествено III 6/1: являясь периферийными по отношению к центральным захоронениям данных курганов (Брусяны II 23/6, Малая Рязань I 1/1, Рождествено III 6/8), они не могли быть совершены раньше (Багаутдинов Р.С., Богачев А.В., Зубов С.Э., 1998, табл. XXXIII, 1, табл. LVIII, 1; Матвеева Г.И., 1995б, рис.2, 1).

²³ Сюда же следует причислить и копье из погребения Брусян II 23/1, периферийного по отношению к п.6 этого кургана.

²⁴ В насыпи к.4 Новинки II копье было обнаружено в том же секторе, что и впускные пп. 1 и 2, характеризующиеся западной ориентировкой костяков.

²⁵ Впрочем, топор из Новинки II 8/5, является, видимо, не боевым, а рабочим (Багаутдинов Р.С., Богачев А.В., Зубов С.Э., 1998, с.115).

²⁶ "Хазарские" серьги по терминологии Д.А.Сташенкова (Сташенков Д.А., 1998, с.221; Сташенков Д.А., 2001, с.144).

В исследованиях Г.И.Матвеевой и А.В.Богачева особое внимание уделяется новинковской погребальной обрядности. Оба автора подразделяют новинковские захоронения на несколько

С.33

Табл.1. Периодизация погребений новинковского типа: корреляция датирующих материалов.

С.34

обрядовых групп, располагаемых ими в хронологической последовательности. Показателями эволюции от одной группы к другой по Г.И.Матвеевой служат степень ритуального разрушения костяка и мощность надмогильного каменного панциря: в наибольшей степени они проявляются в ранней (первой) группе, менее – в более поздних второй и третьей (Матвеева Г.И., 1997, с.59-60, 86-88).

С выводом Г.И.Матвеевой относительно эволюции надмогильных каменных панцирей можно полностью согласиться. Ранние новинковские захоронения совершены под панцирями из плотно уложенных камней – эта черта характерна для всех погребений этапа I. На этапе II каменные панцири располагаются уже непосредственно над погребениями и между ними. Панцири курганов, содержащих захоронения этапов III и IV, часто имеют вид "закладок" над отдельными могилами и разреженных "набросок" (о.к. Брусяны II; кк. 15, 23, 28, 34 Брусян II; к. 5 Малой Рязани I; к.8 Новинок II; Шелехметь II п.4, п.15). Многие погребения этих этапов вовсе не были перекрыты камнями (Брусяны II 6/1, 23/1-5, 28/1-4, 6, 7; Брусяны III 1/1; Малая Рязань I 5/3, 10/1).

Напротив, предположение об эволюции обряда ритуального разрушения костяков не подтверждается: костяк в раннем комплексе Шелехметь II 11/4 разрушен не был, в погребениях последующих этапов фиксируется как полное, так и частичное разрушение. Применение того или иного варианта данного обряда зависело не от хронологической позиции захоронения, а от социального положения погребенного (Лифанов Н.А., в печати). Вторым фактором, определявшим степень разрушения костяка, являлся возраст смерти: полное разрушение чаще фиксируется в могилах молодых людей, частичное характерно для среднего возраста, стариков не разрушали вовсе²⁷ (табл.2).

Основными чертами, демонстрирующими эволюцию новинковской погребальной обрядности, по А.В.Богачеву являются: ориентировка погребенных, изменяющаяся от восточной в сер.VIII в. к северной и позже – к западной, и глубина могильной ямы, уменьшающаяся со временем (Багаутдинов Р.С., Богачев А.В., Зубов С.Э., 1998, с.64-71, 165; Богачев А.В., 1998, с.52). Последний параметр, даже если он и отражает общую тенденцию, сложно применять в большинстве конкретных случаев: замеры глубины ямы производятся от уровня ее фиксации – материковой поверхности (Багаутдинов Р.С., Богачев А.В., Зубов С.Э., 1998, с.63) – и не всегда отражают ее истинную величину.

В соответствии с нашей систематикой новинковских захоронений, ориентировка погребенных является основанием для деления их на две обрядовые группы: А (погребения, ориентированные головой на восток/северо-восток) и Б (погребения, ориентированные на

²⁷ Сведения о возрасте погребенных – см. Богачев А.В., Ермаков С.Ф., Хохлов А.А., 1996, с.87-88; Газимзянов И.Р., 1995, с.95-96, 104, 108; а также неопубликованные данные И.Р.Газимзянова по могильникам Новинки I (приношу благодарность Д.А.Сташенкову за ознакомление с ними) и Шелехметь II. Зависимость степени разрушения от пола погребенного не прослеживается.

запад и северо-запад). Различие между ними определялось традицией положения покойного лицом к солнечному закату (группа А) или на восходящее солнце (группа Б) (Лифанов Н.А., 2004, с.103-105).

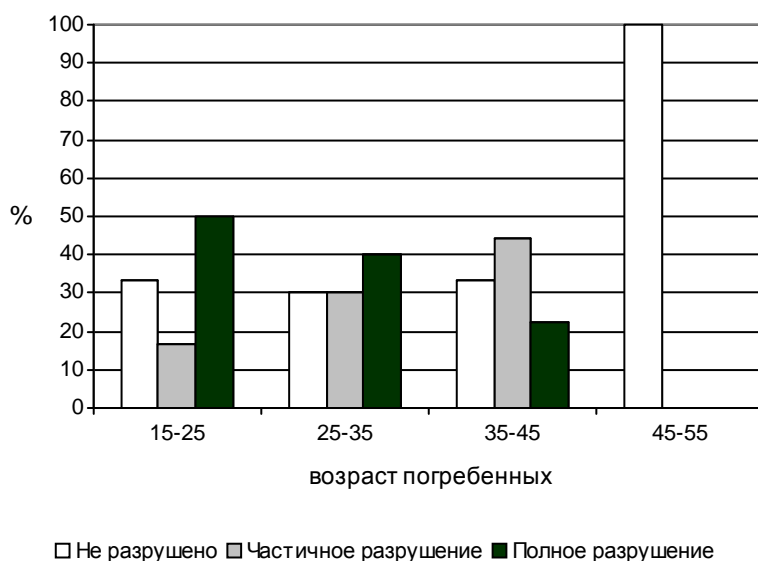
Действительно, все известные новинковские комплексы I и II этапов принадлежат к обрядовой группе А, напротив, погребения группы Б датируются не ранее этапа III. Тем не менее, вводить для них жесткое хронологическое разграничение (первые – до сер.VIII в., вторые – после) нет никаких оснований: на этапах III и IV они сосуществуют (табл.1).

Поздняя позиция "западных" погребений группы Б относительно "северных" подтверждается периферийным положением пп. 3, 4, 6, 7 к пп. 1, 2, 5, 8 к.28 Бруснян II (Багаутдинов Р.С., Богачев А.В., Зубов С.Э., 1998, табл.XXXV, 1) и впускным характером пп. 1 и 2 к.4 Новинок II по отношению к пп. 3 и 4 (Матвеева Г.И., 1997, рис.15). Однако, выделение их в особый этап (Багаутдинов Р.С., Богачев А.В., Зубов С.Э., 1998, с.165-166; Богачев А.В., 1998, с.52, 78-79, 89; История..., 2000, с.203-204) безосновательно. Единственное датированное "западное" захоронение (Выползово I 1/2) характеризуется признаками этапов III и IV.

На основании единства категорий инвентаря подкурганых и грунтовых²⁸ новинковских погребений Г.И.Матвеевой была показана их синхронность, а отсутствие над могилами курганных насыпей объяснялось социальным расслоением в новинковской среде (Матвеева Г.И., 1997, с.62). Новые данные показывают несколько бо-

С.35

Табл.2. Соотношение степени разрушения костяка и возраста погребенных в могильниках



новинковского типа.

более сложную картину. Грунтовые захоронения I и II этапов отсутствуют, но имеются комплексы этапов III (Брусняны II 6/1) и IV (Новинки I р.2 п.2; Шелехметь II п.15, 11/1; Малая Рязань I 1/5, 1/6, 5/3, 10/1), принадлежащие как к группе А, так и к группе Б.

²⁸ На наш взгляд, к грунтовым захоронениям, помимо зафиксированных как таковые, также следует относить погребения, расположенные на периферии курганов у самых границ насыпей. "Подкурганными" они стали лишь в результате расползания насыпи или "привязки" их к курганам при раскопках межкурганного пространства (см., например, Багаутдинов Р.С. и др., 1988, табл.LXI, 1).

Сходна ситуация и с применением огня в погребальном ритуале. Если в могилах группы А присутствуют, как правило, лишь отдельные угли, то населению группы Б на этапе III свойственны совершенно иные действия с огнем: сожжение над могилой деревянных конструкций (Брусяны II 20/1; Новинки III 1/1, 1/2) и обожжение останков покойного (Брусяны II 12/2, о.к./1). На этапе IV эти обряды сохраняются (Брусяны II 23/1, Малая Рязань I 5/3), но появляются и погребения с полностью кремированными костяками (Брусяны II 10/1, 23/6)²⁹. Единично новые черты заимствуются и населением группы А: в погребениях Брусяны II 9/4 и 37/4 костяки были обожжены, в грунтовом п.4 Шелехмети II – кремирован.

Этапом IV датируются новинковские погребения, совершенные в скорченной позе: одно, "западное", (Брусяны II 23/2), занимало периферийное положение по отношению к п.б данного кургана, датированного этим этапом; два других, ориентированных на север (Новинки I п.1) и северо-восток (Шелехметь II п.2), являлись грунтовыми. Скорченные захоронения на новинковских памятниках связываются с аналогичными салтовскими (Стащенко Д.А., 1995, с.38).

Можно констатировать на протяжении 2-й пол.VIII в. на Самарской Луке взаимодействие различных погребальных обрядов, в результате которого они обогащались новыми деталями. Новинковская погребальная обрядность развивалась не в направлении упрощения, как предположил А.В.Богачев (Багаутдинов Р.С., Богачев А.В., Зубов С.Э., 1998, с.67, 71), а, наоборот, – от простого к сложному.

С выделенными этапами можно связать периоды функционирования отдельных новинковских могильников. Часть из них возникла уже на первом этапе: II и IV Брусянские, II Новинковский и II Шелехметский могильники, но захоронения на них совершались и во 2-й пол.VIII в. В Новинках II комплексы этапа IV находились лишь в двух расположенных рядом курганах №№ 4 и 24. При этом "западные" погребения №№ 1 и 2 в к.4 являлись впускными, а №8 в к.24 – периферийным. Вероятно, на позднем этапе сооружение новых курганов на могильнике постепенно прекращается. Другая группа могильников возникает не ранее 2-й пол.VIII в. К ней следует отнести Новинки I и

С.36

III, Малую Рязань I и Брусяны III, где не зафиксированы комплексы этапов I и II. То же, очевидно, следует предположить и для грунтовой части Шелехмети II.

Мнение Д.А.Стащенко о прекращении существования всех или большей части новинковских могильников в сер.VIII в., проводимое им в ряде публикаций (Стащенко Д.А., Турецкий М.А., 1999, с.297; Стащенко Д.А., 2001, с.149; Стащенко Д.А., 2003, с.338-339), судя по их текстам, аргументировано крайне слабо. Фактически аргумент всего один – отсутствие в данных комплексах литых салтовских серег (Стащенко Д.А., 2001, с.145). Едва ли он является решающим, а гипотеза об исчезновении новинковских памятников в результате разгрома в 737 г хазарского кагана армией Марвана бен-Мухаммада выглядит очень красиво, но не подтверждается археологическим материалом.

Приблизительно можно определить абсолютные даты выделенных в новинковских материалах хронологических этапов. Если в качестве начальной даты этапа I существования новинковских памятников мы предполагаем рубеж VII-VIII вв., то для этапа III – это 40 годы

²⁹ Возможно, что данный обряд (или его имитация?) проявился в комплексах Брусяны II 9/5 и Новинки II 4/3: их могильные ямы, ориентированные на СЗ, при отсутствии костяков и инвентаря содержали следы сильного горения.

VIII в., время становления салтовской культуры. Рубеж (вероятно, "размытый") между этапами I и II следует, вероятно, относить к 20 годам этого столетия. Этап IV, очевидно, соответствует последней четв. VIII в., возможно, включая и нач. IX в. Этот период соотносится с этапом 2 горизонта Столбище-Старокорсунская, горизонтом I/II и началом горизонта II салтовской культуры по А.В.Комару (Комар А.В., 1999, с.132), сухоложской стадией неволинской культуры (Голдина Р.Д., Водолаго Н.В., 1990, с.94), мыдланьшайской – ломовской культуры (Голдина Р.Д., 1995, с.28-29), урьинской – ломоватовской культуры (Голдина Р.Д., 1985, с.132-133).

Корреляция классификации и хронологии новинковских погребально-поминальных комплексов позволяет прийти к некоторым выводам культурно-исторического характера, относительно хода освоения территорий лесостепного Поволжья раннесредневековыми кочевниками.

Так, первым в Среднее Поволжье начинает проникать кочевое население, характеризующееся погребальной обрядностью группы А. Помимо новинковских комплексов I и II этапов, ему принадлежит п.1 второго Березовского кургана (Скарбовенко В.А., Сташенков Д.А., 2000, с.166-171, рис.3, 5) и Шиловский могильник (Багаутдинов Р.С., Богачев А.В., Зубов С.Э., 1998, с.183-190, табл.V-XIII, табл.XIV, 11, 13, 14). Датировка последнего памятника является предметом дискуссии со значительным разбросом точек зрения. Так, Д.Г.Савинов синхронизирует шиловские курганы с эпохой I Тюркского каганата – не позднее сер. VII в. (Савинов Д.Г., 2002, с.204), А.В.Богачев относит их появление ко 2-й пол. VII в. (Багаутдинов Р.С., Богачев А.В., Зубов С.Э., 1998, с.154), И.О.Гавритухин – ко времени не ранее конца этого столетия (Гавритухин И.О., 2000, с.30), А.В.Комар – к 1-й четв. VIII в. (Комар А.В., 2001б, с.30). Основное погребение Березовского кургана Д.А.Сташенковым датируется в пределах 3-й четв. VII в. (Скарбовенко В.А., Сташенков Д.А., 2000, с.178), однако, его материалы вполне могут быть отнесены к кон. VII – нач. VIII в. (Скарбовенко В.А., Сташенков Д.А., 2000, с.173-177)³⁰. Резонной, на наш взгляд, будет синхронизация данных памятников с этапом I новинковских могильников³¹. В этот период вполне укладываются и материалы кочевнического захоронения на III Полянском селище и так называемого "Коминтерновского кургана" ("Бураковского погребения") с территории Татарстана (Казаков Е.П., 1986, с.121, 125; Мухаметшина А.С., 1999, с.21-24). Этап II новинковских памятников выглядит прямым продолжением предыдущего, отличающимся лишь некоторым усовершенствованием конской упряжи и распространением моды на "неволинские" поясные наборы.

На этапе III на Самарской Луке расселяются новые пришельцы, оставившие новинковские погребения группы Б с северной/северо-западной ориентировкой. Новоприбывшее население практиковало иной по сравнению с предшественниками погребальный обряд (что, несомненно, связано с религиозными воззрениями), было иначе вооружено (Лифанов Н.А., в печати). С его приходом возникает традиция установки в могилы взрослых людей керамики – сосудов групп II и III, конструктивно и орнаментально модернизируются пояса "неволинской" группы, а также распространяются принципиально новые типы пряжек, удила и стремян.

Этап IV характеризуется дальнейшей эволюцией этих процессов, что связано со становлением салтовской культуры. Характерная для нее гончарная керамика, по всей видимо-

³⁰ Обоюдоострые клинки, подобные березовскому (Скарбовенко В.А., Сташенков Д.А., 2000, с.170, рис.5, 21), отнюдь не исчезают в VII в., обнаруживаясь и в раннесалтовских захоронениях (Плетнева С.А., 1989, рис.34).

³¹ В Шиловке 1/2 и 2/2 находились гончарные сосуды, но они не имеют ничего общего с салтовской керамикой (Багаутдинов Р.С., Богачев А.В., Зубов С.Э., 1998, с.189-190, табл.XI, 6, табл.XIV, 11, 13, 14).

сти, быстро вытесняет "высокую" лепную. На правобережье Волги помимо новинковских к этому этапу

С.37

относятся пп. 2 и 3 Березовского кургана (Скарбовенко В.А., Сташенков Д.А., 2000, с.171-173, рис.4, б), характеризующиеся западной ориентировкой. В п.2 находился приземистый кувшинчик, подправленный на гончарном круге, а в п.3 – напрядло, изготовленное из стенки гончарного сосуда.

Если погребения предыдущих этапов обнаружены главным образом в Предволжье³², то данный этап характеризуется появлением многочисленных комплексов на левом берегу Волги. В Симбирском Заволжье – это могильники Кайбельский (Сташенков Д.А., 2003), Урень II и Старомайский I (Багаутдинов Р.С., Набоков А.В., 1993; Багаутдинов Р.С., Богачев А.В., Зубов С.Э., 1998, с.180-183, табл.I-III, табл.IV, 5, табл.XIV, 1-10, 12, 15), в Самарском – п.2 к.6 Бобровки I (Скарбовенко В.А., 2001, с.197-198), п.1 Екатериновки VI³³ (Крамарев А.И., 1993, с.133-134), раннесредневековые погребения из Золотой Нивы и Хрящевки (Васильев И.Б., Матвеева Г.И., 1986, с.164; Мерперт Н.Я., 1954, с.100, 126-129)³⁴. Интересно отметить появление на этом этапе значительного количества впускных и грунтовых захоронений.

Вероятно, с этого времени начинается процесс седентаризации средневожских кочевников: фрагменты сосудов, близких к новинковской группе I, были обнаружены на Гундоровском поселении на р.Сок (Матвеева Г.И., 1997, с.99, рис.128), салтовская керамика присутствует в культурном слое Севрюкаевского селища на Самарской Луке, связываемого с новинковским населением (Матвеева Г.И., 2003, с.122-124), и на Абрамовском селище и городище Чертов Городок в Симбирском Заволжье (Семькин Ю.А., 1996, с.67, 69, 71, 73-74).

Если на пространстве Заволжской лесостепи различные в культурном и этническом отношении группы скотоводческого населения существовали относительно обособленно, то Самарская Лука во 2-й пол.VIII в. являлась микрорайоном активного взаимодействия их между собой. Результатом этого процесса вполне могло бы стать формирование особой культурной группы внутри салтовской общности, однако предположительно в кон.VIII – нач.IX в. новинковские памятники прекращают свое существование.

Литература и архивные материалы

Абрамова М.П., 1982 – Абрамова М.П. Новые материалы раннесредневековых могильников Северного Кавказа // Советская археология – 1982. – № 2.

³² За исключением упомянутых выше Полянского погребения и "Коминтерновского кургана". Территориальная обособленность последнего от иных памятников предсалтовского круга вкпе с обилием предметов из драгоценных металлов вызывает аналогии с Перещепинским комплексом.

³³ Оно абсолютно идентично грунтовым новинковским погребениям группы А.

³⁴ Вероятно, с этапами III и IV следует соотнести предметы из так называемой коллекции Н.Ф.Высоцкого, хранящейся в фондах Государственного объединенного музея Республики Татарстан. Данные материалы имеют значительное сходство с новинковскими. Автор публикации определяет их дату как кон.VII – VIII вв. (Бражник О.И., 2001, с.39), однако, на наш взгляд, датирующие вещи указывают, главным образом, на вторую половину последнего столетия. Таковы наконечник ремня с асимметричным растительным орнаментом из "кургана I", пряжка с прямоугольной рамкой и двойные "коньковые" накладки из "кургана V" (Бражник О.И., 2001, с.33-34, рис.1, 3, 5-8). Уточнить даты отдельных комплексов, входящих в коллекцию, помогла бы ее полная публикация. Ко 2-й пол.VIII в. следует отнести и недавно обнаруженные в Симбирском Заволжье находки у оз.Яик (Губайдуллов Р.З., 2004, с.54-56): входящие в данный комплекс пряжка и накладка имеют сходство с новинковскими этапа III, а топор, копьё и сосуд сближают его с материалами этапа IV.

Амброз А.К., 1973 – Амброз А.К. [Рец. на кн.] Erdélyi I., Ojtozi E., Gening W.F. Das Gräberfeld von Nevolino // Советская археология – 1973. – № 2.

Багаутдинов Р.С., 1995 – Багаутдинов Р.С. Новые раннеболгарские курганы Самарской Луки // Средневековые памятники Поволжья. – Самара, 1995.

Багаутдинов Р.С., Богачев А.В., Зубов С.Э., 1998 – Багаутдинов Р.С., Богачев А.В., Зубов С.Э. Праболгары на Средней Волге. У истоков истории татар Волго-Камья. – Самара, 1998.

Багаутдинов Р.С., Набоков А.В., 1993 – Багаутдинов Р.С., Набоков А.В. Новые материалы о погребальном обряде ранних болгар на Волге // Новое в средневековой археологии Евразии. – Самара, 1993.

Балинт, 1995 – Балинт Ч. Введение в археологию авар // Типология и датировка археологических материалов Восточной Европы. – Ижевск, 1995.

С.38

Богачев А.В., 1996 – Богачев А.В. К эволюции калачиковидных серег IV-VII вв. в Волго-Камье // Культуры Евразийских степей II половины I тысячелетия н.э. – Самара, 1996.

Богачев А.В., 1998 – Богачев А.В. Кочевники лесостепного Поволжья V-VIII вв. Учебное пособие к спецкурсу. – Самара, 1998.

Богачев А.В., Ермаков С.Ф., Хохлов А.А., 1996 – Богачев А.В., Ермаков С.Ф., Хохлов А.А. Выползовский I курганный могильник ранних болгар на Самарской Луке // Культуры Евразийских степей II половины I тысячелетия н.э. – Самара, 1996.

Богачев А.В., Зубов С.Э., 1993 – Богачев А.В., Зубов С.Э. Бруснянский II могильник ранних болгар (раскопки 1988-89 гг) // Новое в средневековой археологии Евразии. – Самара, 1993.

Богачев А.В., Мышкин В.Н., 1995 – Богачев А.В., Мышкин В.Н. Раннеболгарский курган у с.Осиновка // Средневековые памятники Поволжья. – Самара, 1995.

Бражник О.И., 2001 – Бражник О.И. Коллекция Н.Ф.Высоцкого из фондов ГОМ РТ (об одной малоизвестной коллекции раннеболгарского времени) // Проблемы культурогенеза народов Волго-Уральского региона. – Уфа, 2001.

Бражник О.И., Кирсанов Р.С., Лифанов Н.А., 2000 – Бражник О.И., Кирсанов Р.С., Лифанов Н.А. Исследование Шелехметского II курганно-грунтового могильника в 1999 г // Краеведческие записки. – Вып. IX. – Самара, 2000.

Васильев И.Б., Матвеева Г.И., 1986 – Васильев И.Б., Матвеева Г.И. У истоков истории Самарского Поволжья. – Самара, 1986.

Гавритухин И.О., 2000 – Гавритухин И.О. К дискуссии о хронологии раннесредневековых древностей Поволжья // Культуры степей Евразии второй половины I тысячелетия н.э. (из истории костюма). Тезисы докладов III Международной археологической конференции 14-18 марта 2000 г – Самара, 2000.

Гавритухин И.О., Обломский А.М., 1996 – Гавритухин И.О., Обломский А.М. Гапоновский клад и его культурно-исторический контекст. – М., 1996.

Гаврилова А.А., 1965 – Гаврилова А.А. Могильник Кудыргэ как источник по истории алтайских племен. – М.-Л., 1965.

Газимзянов И.Р., 1995 – Газимзянов И.Р. Новые данные по антропологии населения Самарского Поволжья в эпоху раннего средневековья // Средневековые памятники Поволжья. – Самара, 1995.

Генинг В.Ф., 1962 – Генинг В.Ф. Мыдлань-Шай – удмуртский могильник VIII-IX вв. // Вопросы археологии Урала. – Вып.3. – Свердловск, 1962.

Генинг В.Ф., 1979 – Генинг В.Ф. Хронология поясной гарнитуры I тысячелетия н.э. (по материалам могильников Прикамья) // Краткие сообщения Института археологии АН СССР. – Вып.158. – М., 1979.

Голдина Р.Д., 1979 – Голдина Р.Д. Хронология погребальных комплексов раннего средневековья в Верхнем Прикамье // Краткие сообщения Института археологии АН СССР. – Вып.158. – М., 1979.

Голдина Р.Д., 1985 – Голдина Р.Д. Ломоватовская культура в Верхнем Прикамье. – Иркутск, 1985.

Голдина Р.Д., 1995 – Голдина Р.Д. О датировке поломской культуры // Типология и датировка археологических материалов Восточной Европы. – Ижевск, 1995.

Голдина Р.Д., Водолаго Н.В., 1990 – Голдина Р.Д., Водолаго Н.В. Могильники неволинской культуры в Приуралье. – Иркутск, 1990.

Губайдуллов Р.З., 2004 – Губайдуллов Р.З. Находки VII-VIII вв. у озера Яик // Древность и средневековье Волго-Камья. Материалы Третьих Халиковских чтений 27-30 мая 2004 г – Казань–Болгар, 2004.

Иванов А.Г., 1998 – Иванов А.Г. Этнокультурные и экономические связи населения бассейна р.Чепцы в эпоху средневековья. – Ижевск, 1988.

Иванов А.А., 2001 – Иванов А.А. Находки поясных наборов из курганов хазарского времени Нижнего Дона и Волго-Донского междуречья // Культуры Евразийских степей второй половины I тысячелетия н.э. (из истории костюма). Т.2. – Самара, 2001.

Иванов Б., Пелевина О., 2001 – Иванов Б., Пелевина О. Детали литых наборных поясов предсалтовского времени с "перевязанной" пальметтой из Болгарии // Российская археология – 2001. – №3.

История..., 2000 – История Самарского Поволжья с древнейших времен до наших дней. Ранний железный век и средневековье. – М., 2000.

Казаков Е.П., 1986 – Казаков Е.П. Новые материалы II-III четверти I тысячелетия новой эры в Закамье // Культуры Восточной Европы I тысячелетия. – Куйбышев, 1986.

Ковалевская В.Б., 1990 – Ковалевская В.Б. Традиции прорезных поясов в памятниках Кудыргинского типа // Краткие сообщения Института археологии АН СССР. – Вып.199. – М., 1990.

Комар А.В., 1999 – Комар А.В. Предсалтовские и раннесалтовский горизонты Восточной Европы (вопросы хронологии) // Vita Antiqua. – 1999. – №2.

Комар А.В., 2001а – Комар А.В. К вопросу о дате и этнокультурной принадлежности шиловских курганов // Степи Европы в эпоху средневековья. Т.2. – Донецк, 2001.

С.39

Комар А.В., 2001б – Комар А.В. Происхождение поясных наборов раннесалтовского типа // Культуры Евразийских степей второй половины I тысячелетия н.э. (из истории костюма). Т.2. – Самара, 2001.

Крамарев А.И., 1993 – Крамарев А.И. Новые погребения раннесредневековых кочевников Самарского Заволжья // Новое в средневековой археологии Евразии. – Самара, 1993.

Круглов Е.В., 2003 – Круглов Е.В. Сложные луки Восточной Европы раннего средневековья // Чтения, посвященные 100-летию деятельности Василия Алексеевича Городцова в Государственном Историческом музее. Тезисы конференции. Ч.II. – М., 2003.

Круглов Е.В., 2004 – Круглов Е.В. "Тюрко-хазарский" сложносоставной лук // Проблемы археологии Нижнего Поволжья. I Международная Нижневолжская археологическая конференция. Тезисы докладов. – Волгоград, 2004.

Крым..., 2003 – Крым, Северо-Восточное Причерноморье и Закавказье в эпоху средневековья. IV-XIII века. – М., 2003.

Лифанов Н.А., 2001 – Лифанов Н.А. Новые формы украшений новинковского населения // Культуры степей Евразии второй половины I тысячелетия н.э. (из истории костюма). Т.2. – Самара, 2001.

Лифанов Н.А., 2004 – Лифанов Н.А. Традиции ориентировки погребений раннесредневековых кочевников лесостепного Поволжья // Древность и средневековье Волго-Камья. Материалы Третьих Халиковских чтений 27-30 мая 2004 г. – Казань-Болгар, 2004.

Лифанов Н.А., в печати – Лифанов Н.А. Систематика погребально-поминальной обрядности новинковского населения // в печати.

Мажитов Н.А., 1977 – Мажитов Н.А. Южный Урал в VII-XIV вв. – М., 1977.

Мажитов Н.А., 1981 – Мажитов Н.А. Курганы Южного Урала VIII-XII вв. – М., 1981.

Матвеева Г.И., 1995а – Матвеева Г.И. Грунтовые погребения новинковского типа на Самарской Луке // Краеведческие записки. – Вып. VII. – Самара, 1995.

Матвеева Г.И., 1995б – Матвеева Г.И. Результаты новых исследований Рождественского III курганного могильника // Средневековые памятники Поволжья. – Самара, 1995.

Матвеева Г.И., 1997 – Матвеева Г.И. Могильники ранних болгар на Самарской Луке. – Самара, 1997.

Матвеева Г.И., 2003 – Матвеева Г.И. Поселение ранних болгар в Среднем Поволжье // Чтения, посвященные 100-летию деятельности Василия Алексеевича Городцова в Государственном Историческом музее. Тезисы конференции. Ч. II. – М., 2003.

Мерперт Н.Я., 1954 – Мерперт Н.Я. Материалы по археологии Среднего Заволжья // МИА №42. Труды КАЭ. т. I. – М., 1954.

Мухаметшина А.С., 1999 – Мухаметшина А.С. Коминтерновский курган. Проблемы атрибуции // Болгар и проблемы изучения древностей Урало-Поволжья. 100-летие А.П. Смирнова. – Болгар, 1999.

Плетнева С.А., 1989 – Плетнева С.А. На славяно-хазарском пограничье. Дмитриевский археологический комплекс. – М., 1989.

Рутто Н.Г., 1975 – Рутто Н.Г. Рождественский III курганный могильник // Самарская Лука в древности. – Куйбышев, 1975.

Савинов Д.Г., 2002 – Савинов Д.Г. "Энциклопедия" тюркского мира // Лев Николаевич Гумилев. Теория этногенеза и исторические судьбы Евразии. Материалы конференции. Том I. – Спб., 2002.

Седова М.С., 1995 – Седова М.С. Исследование Шелехметского II курганно-грунтового могильника // Средневековые памятники Поволжья. – Самара, 1995.

Семыкин Ю.А., 1996 – Семыкин Ю.А. К вопросу о поселениях ранних болгар в Среднем Поволжье // Культуры Евразийских степей II половины I тысячелетия н.э. – Самара, 1996.

Сташенков Д.А., 1995а – Сташенков Д.А. Археологические исследования у с.Новинки в 1992 г // Краеведческие записки. – Вып. VII. – Самара, 1995.

Сташенков Д.А., 1995б – Сташенков Д.А. Новые детали погребального обряда памятников раннеболгарского времени в Самарском Поволжье // Средневековые памятники Поволжья. – Самара, 1995.

Сташенков Д.А., 1998 – Сташенков Д.А. Евразийская мода в эпоху раннего средневековья (к постановке проблемы) // Культуры Евразийских степей второй половины I тысячелетия н.э. (вопросы хронологии). – Самара, 1998.

Сташенков Д.А., 2001 – Сташенков Д.А. Половозрастная стратификация новинковского населения (по материалам украшений костюма) // Культуры степей Евразии второй половины I тысячелетия н.э. (из истории костюма). Т.2. – Самара, 2001.

Сташенков Д.А., 2003 – Сташенков Д.А. Раскопки Кайбельского средневекового могильника в 1953-1954 годах // Вопросы археологии Поволжья. – Вып.3. – Самара, 2003.

С.40

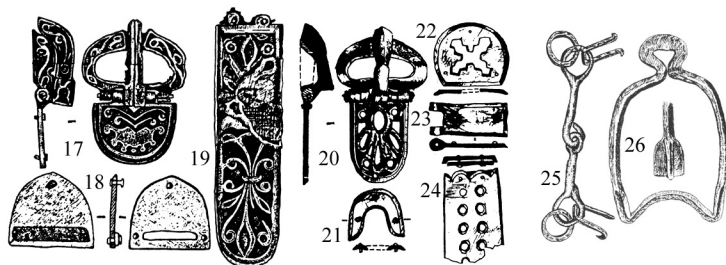
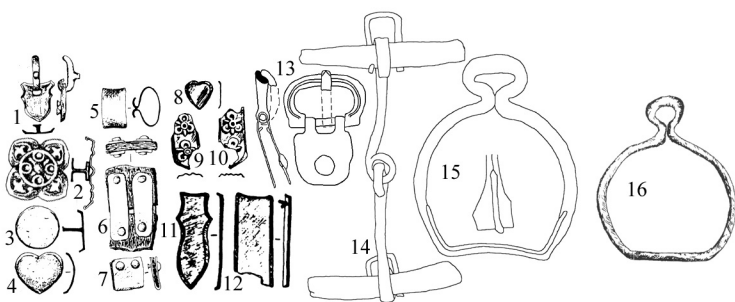
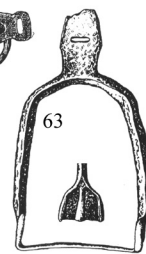
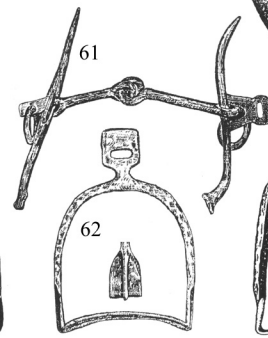
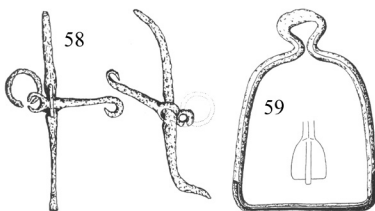
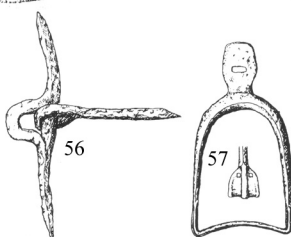
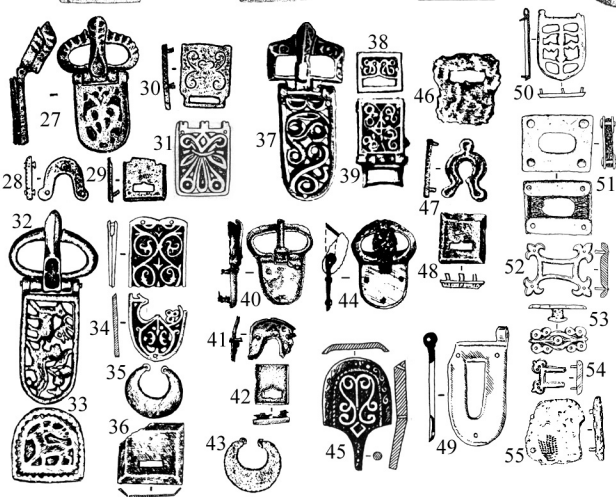
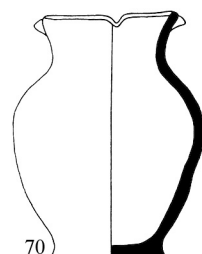
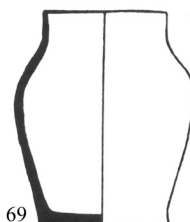
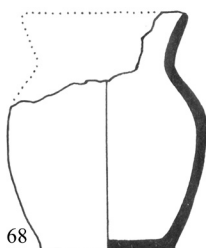
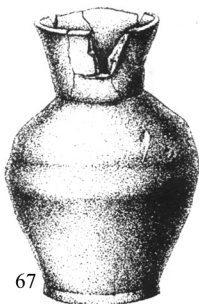
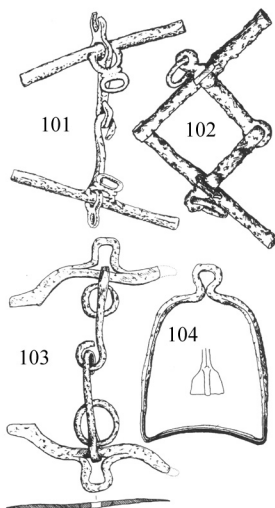
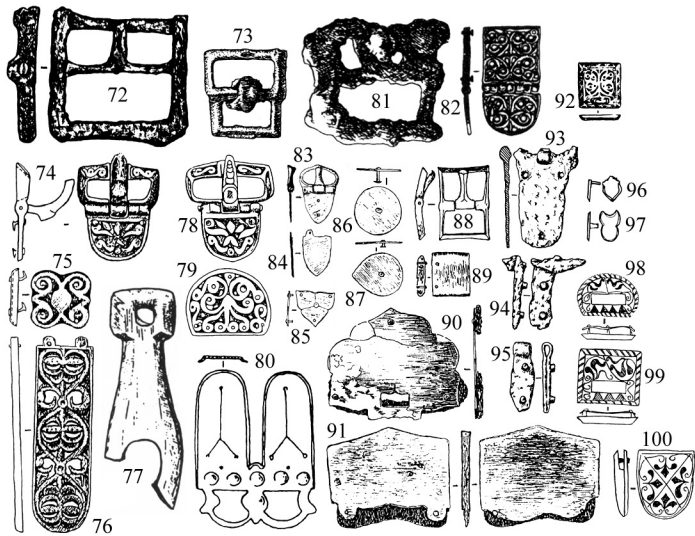
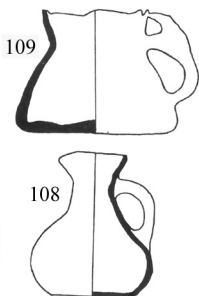
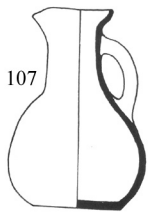
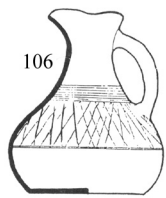
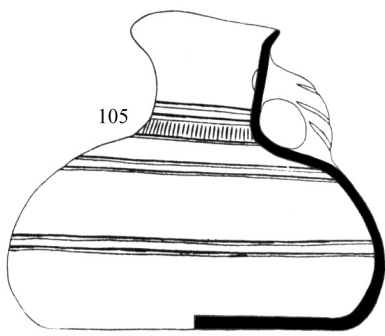
Сташенков Д.А., Турецкий М.А., 1999 – Сташенков Д.А., Турецкий М.А. Погребение эпохи раннего средневековья у хутора Лебяжинка (к вопросу об этнокультурной ситуации в

Самарском Поволжье в IX в.) // Вопросы археологии Поволжья. Сборник статей. – Вып.1. – Самара, 1999.

Степи Евразии..., 1981 – Степи Евразии в эпоху средневековья. – М., 1981.

Уманский А.П., Неверов С.В., 1982 – Уманский А.П., Неверов С.В. Находки из погребений IX-X вв. в долине р.Алея на Алтае // Советская археология – 1982. – №2.

Флёрова В.Е., 2001 – Флёрова В.Е. Подкурганные погребения восточноевропейских степей и пути сложения культуры Хазарии // Степи Европы в эпоху средневековья. Т.2. – Донецк, 2001.



0 1 2 3 см - для 1-13, 17-24, 27-55, 72-100

0 2 4 6 8 10 см - для 14-16, 25-26, 56-71, 101-111