

## Лифанов Н.А. Исследование селища Ош-Пандо-Нерь и Шелехметского II могильника в 2001-2002 гг.

*Краеведческие записки. Вып. XII. – Самара, 2005.*

С.67

Селище Ош-Пандо-Нерь и Шелехметский II курганно-грунтовой могильник расположены на первой надпойменной террасе р.Волги у южной подошвы Жигулёвских гор в 1-1,5 км к западу от окраины с.Шелехметь Волжского района Самарской области на территории Национального парка «Самарская Лука». Селище вытянуто с юго-востока на северо-запад на расстояние около 1 км вдоль Холодного оврага между горами Львовой с запада и Ош-Пандо-Нерь с севера и востока. Протяжённость селища с юго-запада на северо-восток ограничена шириной оврага и составляет 200-300 м. Культурный слой также прослеживается у юго-восточной подошвы г.Ош-Пандо-Нерь.

Культурный слой в устье Холодного оврага был впервые обнаружен в 1923 году В.В.Гольмстен (*Гольмстен*, 1925, с. 5, 12). В 1969 году И.Б.Васильев обследовав участок у подножья горы Ош-Пандо-Нерь, зафиксировал его как селище Ош-Пандо-Нерь I, а поселение в Холодном овраге – как селище Ош-Пандо-Нерь II. На сегодняшний день результаты многолетних исследований показывают, что они составляют единый памятник – селище Ош-Пандо-Нерь.

В 1970 и 1980-81 годах селище подвергалось раскопкам экспедицией Куйбышевского государственного университета под руководством Г.И.Матвеевой (*Матвеева*, 1975; *Ключникова*, *Матвеева*, 1985). Изучение памятника было продолжено археологами Самарского государственного университета в 1993-95 гг. Результаты работ позволили отнести селище Ош-Пандо-Нерь к памятникам именьковской культуры и определить время его существования VI-VII вв. н.э.

В ходе работ на селище Ош-Пандо-Нерь в 1980 г. на его южном участке были также обнаружены пять грунтовых погребений Шелехметского II могильника, разрушавшихся водомоинной, огибающей гору Ош-Пандо-Нерь с севера и запада (*Матвеева*, 1995, с. 193-196). В 1993 г. были открыты ещё восемь подобных захоронений (*Седова*, 1995, с. 53-56), а в 1994 г. обнаружены и подверглись раскопкам два кургана (*Багаутдинов*, 1995, с. 85-87), что позволило отнести памятник к разряду курганно-грунтовых могильников новинковского типа. В 1995 г. у юго-восточного подножья г.Ош-Пандо-Нерь были найдены ещё 9 курганов, один из которых был раскопан в 1999 г. (*Бражник*, *Кирсанов*, *Лифанов*, 2000).

В сезонах 2001-02 гг. было продолжено исследование грунтовой части Шелехметского II могильника, расположенной на южном участке селища Ош-Пандо-Нерь. Раскоп №VIII был заложен между двух «рукавов» водомоины (рис. 1).

С.68

### Стратиграфия исследованного участка селища/могильника (рис. 2 – 1)

Слой А. Гумус светло-серого цвета с плотной комковатой структурой – дерновый слой. Мощность от 6 до 14 см.

Слой Б. Рыхлый светло-серый гумус – слой наносов мощностью от 8 до 25 см. Этот же слой заполнял пространство между камнями панциря, перекрывавшего погребение №15.

Слой В. Слой гумуса, цвет – от тёмно-серого до серо-коричневого. Под каменным панцирем слой не фиксировался. Нижняя граница слоя нечёткая, в ряде мест он выделялся из слоя Г лишь более рыхлой структурой.

Слой Г. Серо-коричневый гумусированный суглинок – культурный слой селища Ош-Пандо-Нерь. Мощность от 10 до 30 см.

Слой Д. Плотный коричневый суглинок – материк.

### Описание сооружений

К сооружениям, достоверно относящимся к периоду существования именьковского поселения, принадлежат две хозяйственные ямы – сооружения №№ 1 и 2 (рис. 2 – 2). Форма обеих ям – цилиндрическая. Их размеры составляют:

|               | Размеры в поперечнике, м | Глубина в материке, см |
|---------------|--------------------------|------------------------|
| Сооружение №1 | 1,3 x 1,5                | 58-62                  |
| Сооружение №2 | 1,28 x 1,32              | 40-46                  |

Заполнение ям идентично: его основу составлял слой Г, у дна залегала прослойка золы (рис. 2 – 1). На дне сооружения №1 был обнаружен скелет собаки, лежавший на правом боку с подогнутыми ногами головой на ССЗ. Находки в ямах представляли собой кухонные остатки: фрагменты сосудов и расколотые кости животных. В золистом слое сооружения №1 были обнаружены 1 целое и 2 фрагментированных керамических напярсла.

В северной части раскопа на глубине 40 см от поверхности было отмечено компактное скопление именьковской керамики, костей и фрагмент напярсла. Видимо, здесь находилась небольшая яма, форма и профиль которой не прослеживались.

Кострище в юго-восточной части раскопа (рис. 2 – 2): округлой формы прокал мощностью 5-6 см размерами 64x60 см был перекрыт тонким слоем золы. На прокале и вблизи его находились известняковые камни, составлявшие в прошлом некую причажную конструкцию. Отнесение кострища к определённому хронологическому периоду затруднительно.

### Погребения Шелехметского II могильника

В сезонах 2001-2002 гг. на исследованном участке памятника было обнаружено четыре погребальных комплекса, обозначенные в соответствии с общей нумерацией захоронений Шелехметского II курганно-грунтового могильника.

С.69

Погребение №14. Очертания могильной ямы не прослеживались. Захоронение было совершено в материке, яма была засыпана серо-коричневым суглинком (слой Г), в заполнении встречались мелкие угли. Восточная стенка могильной ямы отвесная, западная – пологая; ширина ямы в верхней части – 73 см, у дна 45 см, глубина – 45 см. Погребённый лежал головой на северо-запад ( $A=315^0$ ) (рис. 3 – 2). Общая длина костяка, принадлежавшего подростку, составляла 1,5 м. Костяк располагался вытянуто на спине, руки слегка согнуты в локтях, правая нога – в колене. Костяк сохранился полностью за исключением костей левой кисти. Следов преднамеренного разрушения костяка не наблюдается. У головы покойного находился лепной керамический сосуд.

Погребение №15. Перекрывалось панцирем из плотно уложенных кусков известняка размерами 7,5x6,5 м. Среди камней панциря была найдена стеклянная бусина (рис. 5 – 23) и

фрагмент салтовской керамики с сетчатым лощением (рис. 4 – 21), также встречались мелкие угли и кости животных, однако, их отношение к захоронению проблематично. Могильная яма прямоугольной с закруглёнными углами формы прослежена на уровне материка (рис. 2 – 1, 2). Размеры ямы 1,92x0,45 м, глубина от уровня фиксации 0,49 м. Заполнение ямы составлял светло-коричневый пестроцвет. В нём найдены донце именьковского сосуда и мелкая кость животного, очевидно, попавшие туда случайно при засыпке. Костяк погребённого длиной 1,57 м лежал вытянуто на спине, головой на СВ ( $A=60^{\circ}$ ). Кисти рук – под тазовыми костями, ноги близко сведены в голених. На костяке фиксировались следы посмертного разрушения – череп отделён от позвоночника и поставлен на основание, отсутствовали обе ключицы, смещены и сломаны рёбра и правая лопатка (рис. 3 – 1). На левой лопатке и под черепом находились мелкие угли. Инвентарь погребённого составляли железная пряжка (рис. 5 – 26) в районе паха и стеклянная бусина (рис. 5 – 25) под нижней челюстью.

Погребение №16. Могильная яма погребения не прослеживалась, захоронение располагалось выше уровня материка на глубине 0,34 м от современной поверхности. Несколько выше черепа и правого колена погребённого лежали известняковые камни, но их отношение к захоронению неясно. Погребённый лежал головой на северо-запад ( $A=295^{\circ}$ ) вытянуто на спине со слегка согнутыми в локтях руками (рис. 3 – 3). Общая длина костяка составляла 1,43 м. Сохранность костяка очень плохая, однако, кости лежали в анатомическом порядке, следы посмертного разрушения отсутствовали. Единственным предметом погребального инвентаря являлся железный нож (форма не восстанавливается, длина около 5,5 см), лежавший под правым предплечьем.

C.70

Погребение №17. Разрушенный костяк был обнаружен в северной части раскопа. Частично сохранились грудная клетка и левая лопатка, а также кости рук (рис. 3 – 4). Также, вероятно, к останкам относятся обломки бедренных костей, лежавших к югу и западу от грудной клетки, кость таза и мелкие кости к востоку от неё (рис. 2 – 2). Вероятно, к костяку имеет отношение зафиксированная рядом с ним в бровке прослойка пестроцвета (рис. 2 – 1), прорезавшая слой чёрно-серого гумуса (B). Возможно, это следы перекопа, разрушившего захоронение.

### **Описание вещевого комплекса Керамика**

Общее количество фрагментов керамики в раскопе №VIII составило 1159 единиц. Среди них выделяются две основные культурно-хронологические группы, первая из которых соответствует культурному слою селища Ош-Пандо-Нерь, а вторая – Шелехметскому II могильнику.

#### ***Керамика именьковского времени***

На исследованном участке памятника были обнаружены 1126 фрагментов керамической посуды именьковской археологической культуры, из которых 1016 – стенки, 61 – венчики, 47 – донца, 2 – сковороды (рис. 4 – 18, 19). Весь массив керамического материала сильно фрагментирован. Предположительно, подавляющее большинство фрагментов принадлежали горшковидным сосудам.

По характеру обработки поверхности фрагменты керамики именьковской культуры подразделяются на заглаженные (6 фрагментов стенок) и грубые (абсолютное большинство). Толщина фрагментов стандартна для именьковской керамики: 0,4-0,8 см. Общая технологическая характеристика именьковского керамического материала: плотные хорошего обжига черепки серого цвета (в некоторых случаях с коричневым оттенком), в глине заметны пусто-

ты от сгоревшей органики и примесь мелкого шамота. Размеры фрагментов шамота от 0,5 до 1,5 мм.

#### Классификация венчиков именьковских сосудов

|                 | Орнаментированные                  |                        |                    | Неорнаментированные |
|-----------------|------------------------------------|------------------------|--------------------|---------------------|
|                 | Пальцевые вдавления и защипы       | Насечки                | Штамп              |                     |
| Прямо срезанные | 5 ф-тов: рис. 4 – 2, 7, 10-12      | 2 ф-та: рис. 4 – 5, 8  |                    | 11 ф-тов            |
| Закруглённые    | 5 ф-тов: рис. 4 – 1, 4, 13, 15, 17 | 1 ф-т: рис. 4 – 3      |                    | 21 ф-т              |
| Скошенные       |                                    | 2 ф-та: рис. 4 – 6, 16 | 1 ф-т: рис. 4 – 14 | 4 ф-та              |
| Выступающие     |                                    | 1 ф-т: рис. 4 – 9      |                    | 4 ф-та              |

#### Классификация донцев именьковских сосудов

| С закраиной | На поддоне | Без закраины и поддона |
|-------------|------------|------------------------|
| 2 ф-та      | 7 ф-тов    | 10 ф-тов               |

С.71

#### *Керамика раннехазарского времени*

К периоду, соответствующему существованию Шелехметского II курганно-грунтового могильника, относятся фрагменты лепных сосудов: красно-коричневый венчик толщиной 6-8 мм (рис. 4 – 20) и две стенки тёмно-серого цвета толщиной 9 и 6 мм (последняя – с полосами лощения) (рис. 4 – 21). Фрагменты относятся к керамике салтовского облика, часто встречающейся в комплексах новинковского типа.

В северной части раскопа были найдены 20 фрагментов стенок, относящихся к одному лепному сосуду. Толщина фрагментов от 7,5 до 10 мм, цвет – красно-коричневый. На внешней поверхности заметны параллельные расчёсы – результат подправки сосуда на гончарном круге, на нескольких фрагментах – следы сетчатого лощения. Данная керамика, как и скопление обожжённых зубов лошади в той же северной части раскопа, была обнаружена в слое В.

Предположительно к раннехазарскому времени может быть отнесён также фрагмент стенки лепного сосуда серо-коричневого цвета толщиной 8 мм (рис. 4 – 22). Внешняя поверхность фрагмента неровная, на ней заметны выпуклые покрытые чёрной поливой(?) полосы, образующие два ряда под углом друг к другу.

#### *Иные группы керамики*

Сосуд из погребения №14 – частично фрагментированный лепной горшок высотой 11,5 см. Днище сосуда округлое, слегка уплощённое. Толщина стенок составляет 4-5 мм, поверхность их неровная, цвет – серо-коричневый. Округлый в сечении венчик сосуда отогнут и

орнаментирован косыми насечками. Верхняя часть тулова сосуда украшена орнаментом из двух параллельных зигзагов, выполненных резными линиями (рис. 5 – 1)<sup>1</sup>.

Сосуды, подобные содержащемуся в погребении №14, на Самарской Луке до сих пор не встречались. Аналогии данному сосуду обнаруживаются на территории Приуралья. Так, резной орнамент в виде двойного зигзага встречается на керамике кушнаренковской и каракуповской культур (Мажитов, 1977, с. 221-234). По форме тулова и орнаментации венчика указанный горшок может быть соотнесён с сосудами кара-якуповской культуры (Иванов, 1999, с. 54), некоторыми керамическими формами из Больше-Тиганского могильника на территории Татарстана (Халикова, 1976, с. 163, 174), а также с лепным круглодонным «кувшинчиком»<sup>2</sup> из разрушенного погребения у с.Палимовка Бузулукского р-на Оренбургской обл. (Перепёлкин, Сташенков, 1996, с. 201, 206).

С.72

## Индивидуальные находки

### *Артефакты именьковского времени*

Напрясла – два целых и шесть фрагментированных, тщательно заглажены, форма – усечённо-биконическая, высота 10-15 мм, внешний диаметр 24-32 мм, диаметр отверстия 6-9 мм (рис. 5 – 2-9). Являются обычными именьковскими артефактами (Старостин, 1967, с. 21, 89).

Фрагмент бронзовой подвески в виде кольца с выпуклинами (рис. 5 – 10). Внешний диаметр кольца – 4,5 см, внутренний – 4 см, толщина кольца – 1,6 мм, толщина выпуклины – 3 мм. Распространены в Волго-Камье в V-IX вв. (Старостин, 1967, с. 25, 81; Богачёв, 1998, с. 152-153).

Серебряная серьга (рис. 5 – 24): имеет форму овала (наибольший размер – 45 мм) и состоит из круглой в сечении дужки (диаметр 2,5 мм) и бусины на одном из её концов. Бусина имеет вид куба со скошенными углами (14-гранника) размерами 5,5x5,7 мм. Аналогичная серьга уже была обнаружена на селище Ош-Пандо-Нерь в 1995 г. (раскоп V – раскопки В.А.Скарбовенко) в заполнении жилища. Имеет аналогии в материалах Кушнаренковского могильника VI-VII вв. (Генинг, 1971, с. 98, 110, 136) и в Бирском могильнике (Мажитов, 1968, с. 40, 121, табл. 2-14, 15, 16). Близкие типы найдены на Северном Кавказе в могильнике на р.Дюрсо (Дмитриев, 1982, с. 84, 85, 91, 92, 100, 101) и на территории Венгрии (Эрдели, 1982, с. 66, 67, 69). Бытование подобных серёг растягивается на период с V в. до развитого средневековья (Амброз, 1971, с. 114; Деопик, 1963, с. 130, 131; Багаев, 2002, с. 13).

Бронзовая поясная накладка луновидной формы (рис. 5 – 11): размер в поперечнике – 1,5 см, толщина – 1 мм. Накладка крепилась к основе пояса бронзовым шпеньком. Очевидно, относится ко времени бытования геральдических поясных гарнитур – второй половине VI – VII в.

Железный стержень (рис. 5 – 13) общей длиной 19,4 см и диаметром 3-4 мм, один конец которого заострён, а другой загнут (длина загнутой части 1,8 см). Может быть сопостав-

---

<sup>1</sup> Сходство с данным сосудом в орнаментации имеют два фрагмента стенок серого цвета с орнаментом в виде скрещивающихся резных линий (рис. 4 – 23, 24).

<sup>2</sup> На самом деле представляющим собой горшок со слабо выраженным носиком-сливом.

лен с подобными (хотя и несколько меньших размеров), встреченными на именьковских памятниках (*Старостин, 1967, с. 24, 85*).

Железный стержень (рис. 5 – 16), согнутый под прямым углом длиной 3,7+7 см и диаметром 1,7 мм. Подобный стержень был найден в 1994 г. в заполнении именьковской постройки на раскопе VI селища Ош-Пандо-Нерь (раскопки М.С.Седовой) и может быть предположительно интерпретирован как строительная скоба.

Фрагмент железного шила длиной 41 мм, сечением 3х3 мм (рис. 5 – 22).

C.73

Амулет (рис. 5 – 21). Изготовлен из плоской гальки подтреугольной формы коричневого цвета размерами 32х22 мм с отверстием диаметром 3 мм.

### ***Артефакты раннехазарского времени***

Инвентарь погребения №15 Шелехметского II могильника составляли овально-рамчатая железная пряжка (рис. 5 – 26) и бусина (рис. 5 – 25). Размеры рамки пряжки – 27х19 мм; сечение круглое, диаметр 3,5-4 мм. Бусина изготовлена из зеленоватого непрозрачного стекла, имеет форму куба со скошенными углами (14-гранника) размерами 9х9х9 мм. Диаметр отверстия – 1 мм. Подобной формы стеклянные бусы встречены в новинковских погребениях (*Багаутдинов, Богачёв, Зубов, 1998, с. 103, 104*).

Бусина (рис. 5 – 23) цилиндрической с закруглёнными торцами формы, обнаруженная среди камней надмогильного панциря погребения №15. Длина бусины – 10 мм, диаметр 6 мм. Изготовлена из непрозрачного стекла голубого цвета, в котором имеются три симметричные продольные вставки, состоящие из белой стеклянной пасты и тонкой бронзовой полоски.

Сунак, изготовленный из полой кости; длина – 15 см, толщина в центре – 13 мм (рис. 5 – 12). Был обнаружен в водомоине, вероятно, происходит из разрушенного захоронения. Обычен для детских погребений новинковского типа

Культурно-хронологическая позиция ряда артефактов не может быть определена достоверно. К ним относятся:

Железный щиток от перстня (рис. 5 – 14). Диаметр щитка 2,3 см, толщина 1 мм. Сохранность находки плохая, щиток частично деформирован, но на его лицевой стороне отчетливо прослеживаются 12 выпуклин, окружавших подквадратное гнездо для камня.

Два цельнокованых железных гвоздя (рис. 5 – 19-20). Длина одного из них 39 мм (обломан), другого – 62 мм; сечение обоих – 2х5 мм, размеры шляпки 6х8 мм.

Железная скоба (рис. 5 – 17) размерами 4,8х1,9 см, сечение 8х5 мм.

Дверной пробойник(?) (рис. 5 – 18) – железный, длина 11,4 см, сечение 7-8х9-10 мм.

### **Заключение**

Археологические материалы, обнаруженные на исследованном в 2001-02 гг. участке селища Ош-Пандо-Нерь/Шелехметского II могильника, позволяют выделить как минимум три хронологических горизонта эпохи раннего средневековья.

Первый отчётливо выделяющийся хронологический горизонт характеризуется артефактами именьковской археологической культуры. Ему соответствует образовавшийся за период функционирования селища слой Г, в котором содержалось абсолютное большинство именьковских артефактов. Серебряная серьга и поясная накладка геральдического облика датируют данный горизонт второй половиной VI – VII в.

Второй хронологический горизонт соответствует периоду существования на данном участке Шелехметского II могильника. К нему относятся погребение №15 и, предположительно, слой В. Датировка второго горизонта соответствует общей хронологии памятников новинковского типа: начало – вторая половина VIII в.

К третьему хронологическому горизонту относится погребение №14, аналогии сосуду из которого обнаруживаются среди памятников, относимых к культурам угорского мира и датируемых второй половиной VIII – IX в. (*Археология*, 1992, с. 200; *Иванов*, 1999, с. 55; *Перепёлкин, Сташенков*, 1996, с. 201). По всей вероятности, к нему же принадлежит погребение №16, сходное с погребением №14 по положению костяка, а также, возможно, и разрушенное погребение №17. Данные захоронения по отношению к комплексам новинковского типа являются более поздними (не ранее конца VIII в.).

### Список литературы

- Амброз*, 1971 – Амброз А.К. Проблемы раннесредневековой хронологии Восточной Европы // *СА* – 1971, № 2.
- Археология*, 1992 – Археология Южного Урала (курс лекций). – Стерлитамак, 1992.
- Багаев*, 2002 – Багаев М.Х. Височные привески с 14-гранником Нагорного Дагестана и Чечни // XXII «Крупновские Чтения» по археологии Северного Кавказа (тезисы докладов). – Ессентуки-Кисловодск, 2002.
- Багаутдинов*, 1995 – Багаутдинов Р.С. Новые раннеболгарские курганы Самарской Луки // Средневековые памятники Поволжья. – Самара, 1995.
- Багаутдинов, Богачёв, Зубов*, 1998 – Багаутдинов Р.С., Богачёв А.В., Зубов С.Э. Праболгары на Средней Волге. У истоков истории татар Волго-Камья. – Самара, 1998.
- Богачёв*, 1998 – Богачёв А.В. Кольцевые подвески с выпуклинами I тысячелетия н.э. // Культуры евразийских степей второй половины I тысячелетия н.э. (вопросы хронологии). – Самара, 1998.
- Бражник, Кирсанов, Лифанов*, 2000 – Бражник О.И., Кирсанов Р.С., Лифанов Н.А. Исследование Шелехметского II курганно-грунтового могильника в 1999 г. // Краеведческие записки. Вып. IX. – Самара, 2000.
- Генинг*, 1971 – Генинг В.Ф. Памятники у с. Кушнаренково на р. Белой (VI-VII вв. н. э.) // Исследования по археологии Южного Урала. – Уфа, 1971.
- Гольмстен*, 1925 – Гольмстен В.В. Керамика древних мест поселений Самарской Луки // Бюллетень Общества Археологии, Истории, Этнографии и Естествознания при Самарском Гос. Университете. №3. 1 декабря 1925 г.
- Деопик*, 1963 – Деопик В.Б. Классификация и хронология аланских украшений VI-IX вв. // Средневековые памятники Северной Осетии. МИА №114. – М., 1963.
- Дмитриев*, 1982 – Дмитриев А.В. Раннесредневековые фибулы из могильника на р.Дюрсо // Древности эпохи великого переселения народов V-VIII веков. – М., 1982.
- Иванов*, 1999 – Иванов В.А. Древние угры-мадьяры в Восточной Европе. – Уфа, 1999.
- Ключникова, Матвеева*, 1985 – Ключникова Р.М., Матвеева Г.И. Селище Ош-Пандо-Нерь // Древности Среднего Поволжья. – Куйбышев, 1985.

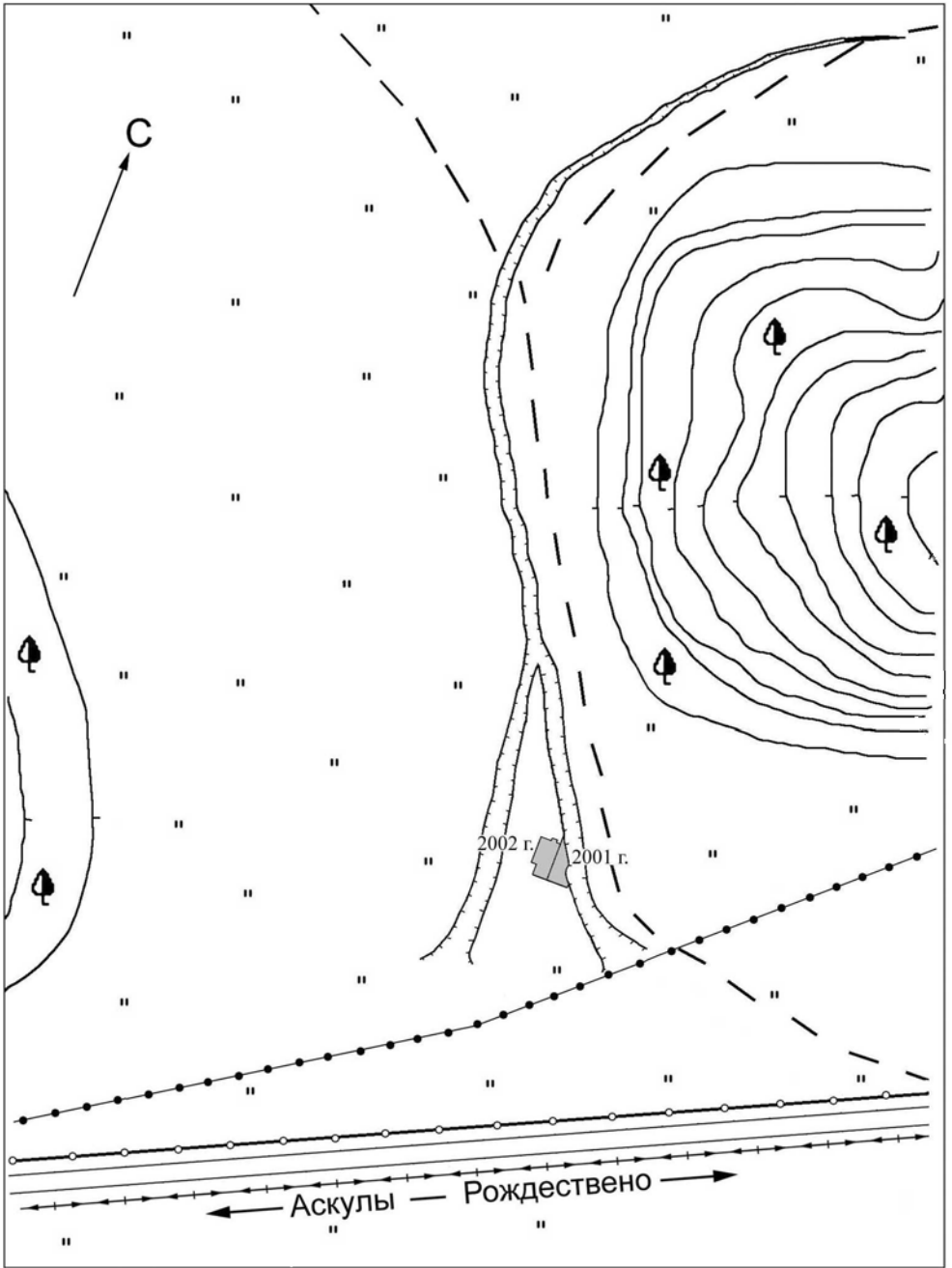
- Мажитов*, 1968 – Мажитов Н.А. Бахмутинская культура. – М., 1968.
- Мажитов*, 1977 – Мажитов Н.А. Южный Урал в VII-XIV вв. – М., 1977.
- Матвеева*, 1975 – Матвеева Г.И. Памятники именьковской культуры на Самарской Луке // Краеведческие записки Куйбышевского областного музея краеведения. Вып. 3. – Куйбышев, 1975.
- Матвеева*, 1995 – Матвеева Г.И. Грунтовые погребения новинковского типа на Самарской Луке // Краеведческие записки. Вып. VII. – Самара, 1995.
- Перепёлкин, Сташенков*, 1996 – Перепёлкин С.Б., Сташенков Д.А. Палимовское погребение // Культуры евразийских степей второй половины I тысячелетия н.э. – Самара, 1996.
- Седова*, 1995 – Седова М.С. Исследование Шелехметского II курганно-грунтового могильника // Средневековые памятники Поволжья. – Самара, 1995.
- Старостин*, 1967 – Старостин П.Н. Памятники именьковской культуры. – М., 1967.
- Халикова*, 1976 – Халикова Е.А. Больше-Тиганский могильник // СА – 1976, №2.
- Эрдели*, 1982 – Эрдели И. Новый могильник V в. в Кестхей-Фенекпуста // Древности эпохи великого переселения народов V-VIII веков. – М., 1982.



Рис. 1

Селище Ош-Пандо-Нерь / Шелехметский II могильник.

Расположение раскопа №VIII



Сечение горизонталей 2 м

0 25 50 75 100 м

-  Грунтовая дорога
-  Полевая дорога
-  ЛЭП
-  Газопровод

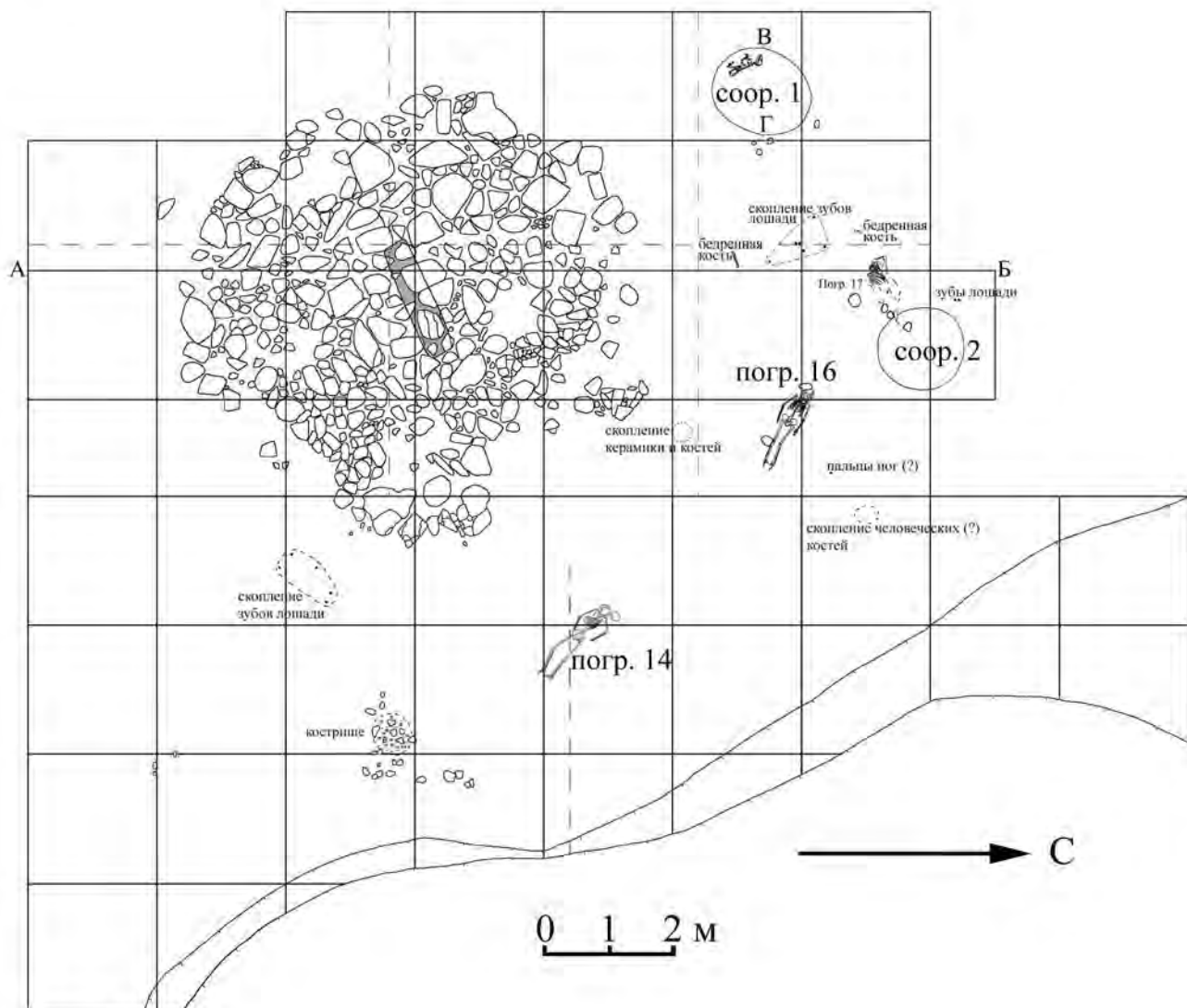
-  Нефтепровод
-  Задернованная поверхность
-  Лес
-  Водомоина

Рис. 2  
 Селище Ош-Пандо-Нерь / Шелехметский II могильник.  
 Раскоп № VIII

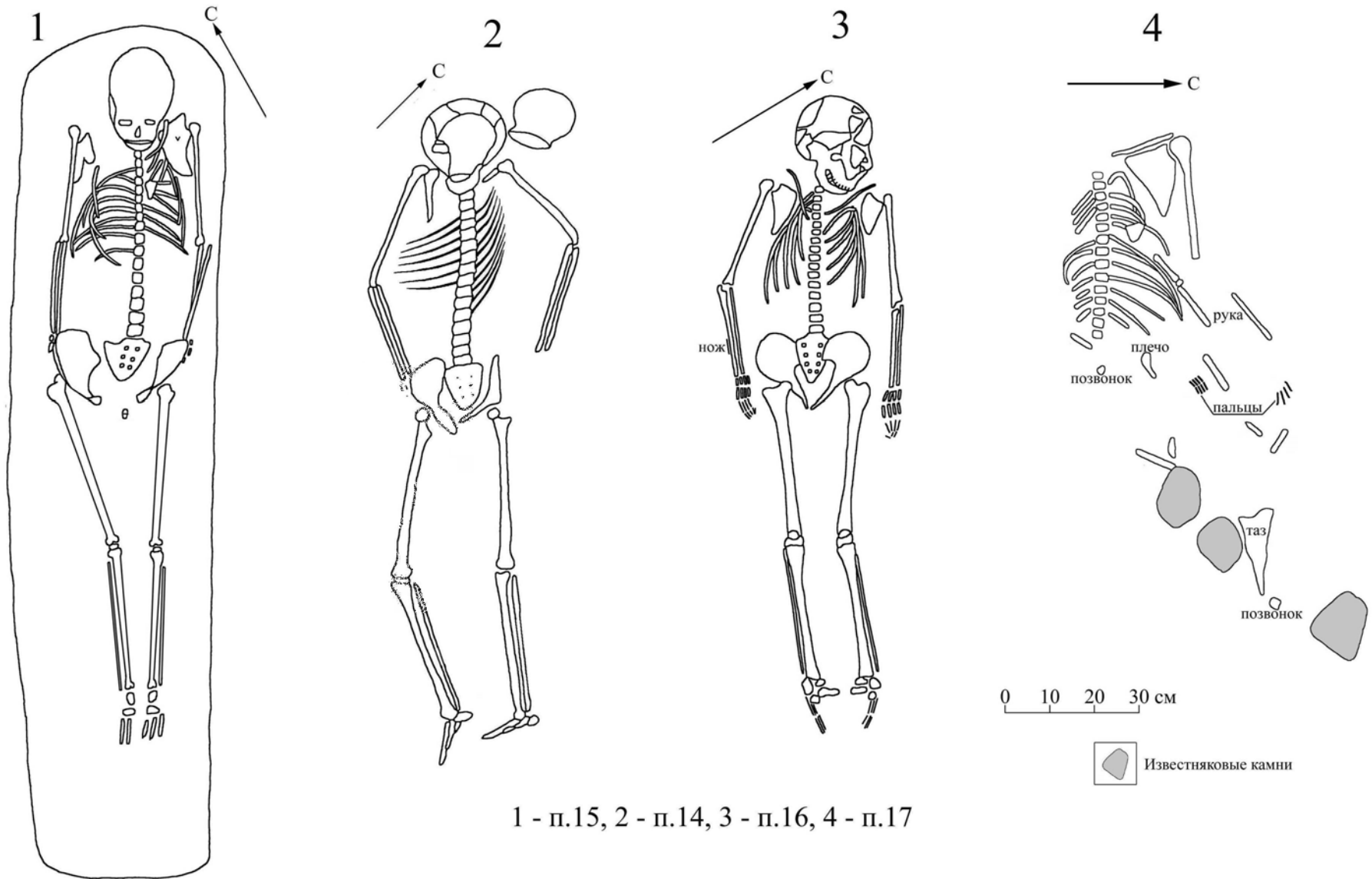


- дерновый слой (А)
- слой наноса (Б)
- слой тёмно-серого гумуса (В)
- слой серо-коричневого гумусированного суглинка (Г)
- слой пестроцвета (Е)
- золистые прослойки в ямах

2

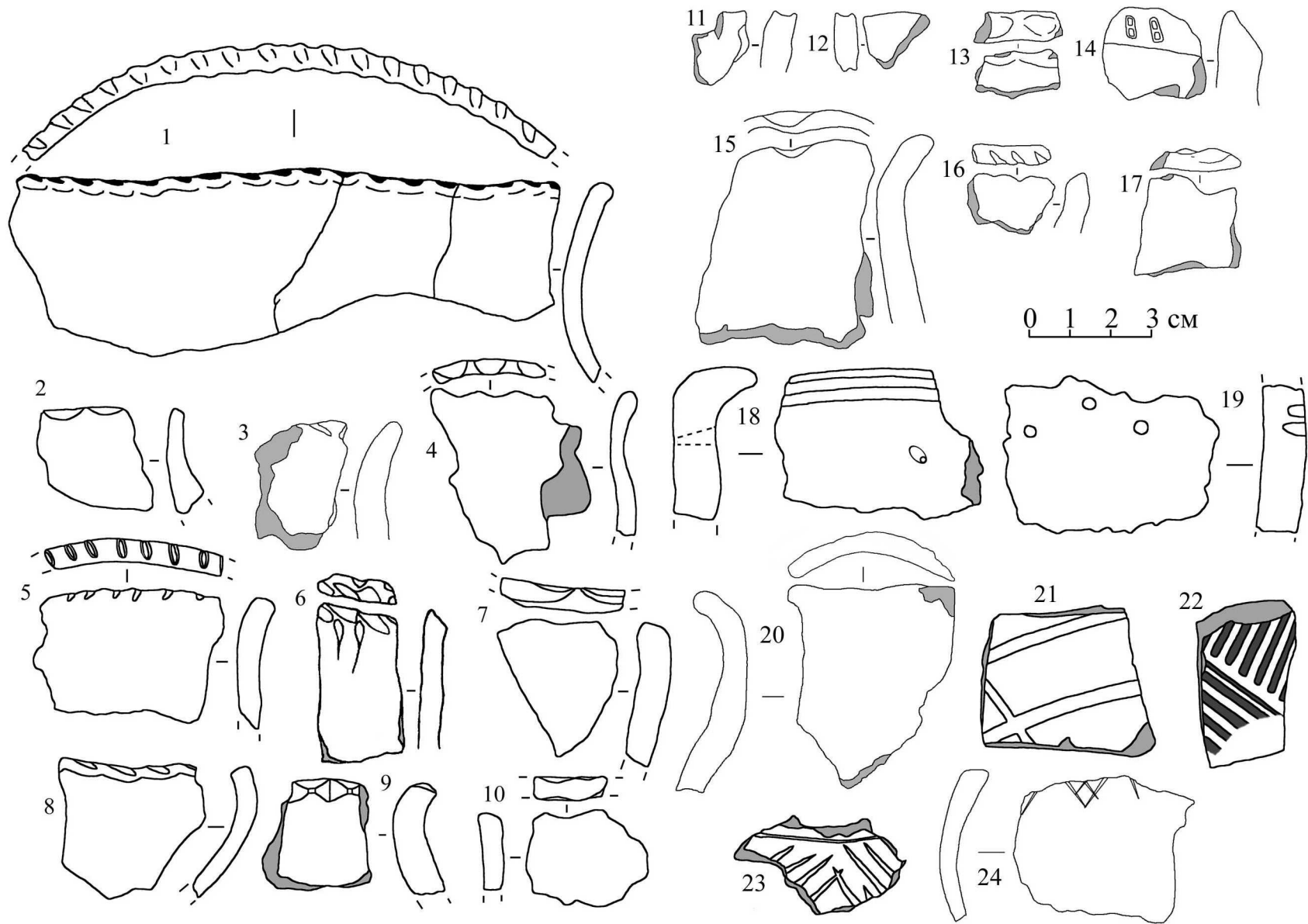


Шелехметский II могильник. Погребения в раскопе № VIII



1 - п.15, 2 - п.14, 3 - п.16, 4 - п.17

Рис. 4 Селище Ош-Пандо-Нерь/Шелехметский II могильник. Керамический материал



# Рис. 5

Селище Ош-Пандо-Нерь/Шелехметский II могильник.  
Керамический материал и индивидуальные находки

