

МИНИСТЕРСТВО КУЛЬТУРЫ РОССИЙСКОЙ ФЕДЕРАЦИИ

Краснодарская государственная академия культуры

Музей истории донского казачества

---

**АНТИЧНАЯ ЦИВИЛИЗАЦИЯ  
И ВАРВАРСКИЙ МИР**

(Материалы 6-го археологического семинара) [часть 1]

Краснодар 1998

РОЛЬ ПРИРОДНОЙ СРЕДЫ В ЖИЗНИ РАННИХ КОЧЕВНИКОВ ЕВРАЗИЙСКИХ  
СТЕПЕЙ

Работа выполнена при содействии Соросовской программы  
поддержки российских гуманитариев и Российского фонда  
фундаментальных исследований

Природная Среда всегда оказывала существенное влияние на все стороны жизни древнего населения. Говоря о ранних кочевниках-скотоводах евразийских степей, к таковым, прежде всего, следует отнести сроки, маршруты и регионы миграций, а также, на наш взгляд, погребальную обрядность. Использование почвенно-археологического метода при изучении курганных сооружений раннего железного века позволило получить новую информацию о закономерностях пространственно-временной динамики палеоэкологических условий и их роли в жизни савромато-сарматских племен Нижнего Поволжья и Южного Урала. Исследовано ок. 80 курганов в пределах различных природных районов, в т.ч. Подуральского плато, Прикаспийской низменности, Приволжской и Ергенинской возвышенностей. Основными объектами изучения послужили разновозрастные палеопочвы, погребенные под курганными насыпями преимущественно в течение трех хронологических интервалов: 6 – 5, 4 – 2 вв. до н. э., и 2 – 4 вв. н.э. Как известно, почвы являются надежным индикатором изменчивости ландшафтно-климатических условий.

Установлено, что в природном отношении ранний железный век в волго-уральских степях подразделяется на три крупных периода: сравнительно влажный предсавроматский и савроматский, аридный раннесарматский, и вновь более влажный позднесарматский (Демкин, Рысков 1996; Демкин и др. 1996). Согласно им изменялась и степень суровости зим в регионе (Демкин, Лукашов 1993). Анализ топографии памятников показал тесную связь их численности и культурной принадлежности с почвенно-ландшафтными и палеоклиматическими условиями в пределах того или иного природного района в данный момент времени. В связи с этим нами высказано предположение о существовании "южно-уральского накопительного коридора" в раннесарматское время и комбинированном широтно-меридиональном характере сезонных миграций раннесарматского населения За-волжья. Вероятно, главным образом природными причинами обусловлены, например, такие факты, как отсутствие среднесармат-

ских памятников в центральной части Волго-Уральского междуречья, доминирование позднесарматских и практически отсутствие раннесарматских памятников на восточном склоне Ергеней и др.

Немаловажную роль природный фактор играл и в погребальной обрядности племен раннежелезного века, в первую очередь в сезоне ее совершения. Проведенная нами серия специальных анализов (почвенные, ботанический, электрофизический) на ряде памятников Заволжья показала, что все исследованные раннесарматские погребения совершались в теплое время года (Демкин 1994). Мы придерживаемся мнения, что в волго-уральских степях с учетом существовавшей метеорологической обстановки (продолжительность холодного периода, глубина промерзания почвы, снежность зим, характер выпадения зимних осадков и др.) без оттаивания грунта (т.е. применения огня) в зимний период осуществлять захоронения было невозможно. Умерших в это время сохраняли до весны. Кстати, подобная практика хорошо известна в мире (айны, индейцы, мордва). В связи с этим можно полагать, что раннесарматские впускные погребения, расположенные по кольцу и, как правило, не нарушающие друг друга и совершавшиеся скорее всего одновременно, относятся именно к упомянутому типу обряда. Подтверждением данного предположения является анализ, проведенный А.С.Скрипкиным (устное сообщение). Согласно ему, максимальная встречаемость раннесарматских "колец" отмечается в Приуралье, несколько меньше их в Нижнем Поволжье и практически полное отсутствие на Кубани. Как известно, эти районы сильно различаются по климатическим параметрам. Более того, кубанские зимы несравнимо более мягкие и зачастую промерзание почвы вообще не имеет места, либо весьма незначительно. Поэтому погребение в данном регионе можно осуществлять, как правило, круглогодично. И, наконец, последнее. Наличие кольцевого расположения захоронений в курганных насыпях свидетельствует о существовании в данном месте зимних пастбищ ранних кочевников. Примером и доказательством этого, на наш взгляд, могут служить раннесарматские курганы левобережья Илека (могильники у с.Покровка Оренбургской обл., раскопки Л.Т.Яблонского).

#### Литература

Демкин В.А. Особенности расселения и хозяйственной деятельности древнего населения степей Восточной Европы в свете новейших палеопочвенных данных. — География и природные ресурсы. 1994. № 4.

Демкин В.А., Лукашов А.В. Почвенно-ландшафтные условия северо-западного Прикаспия во II тыс. до н.э. — / тыс. н.э. — РА, 1993, № 4.

Демкин В.А., Дергачева М.И., Борисов А.В., Рысков Я.Г., Олейник С.А. Позднеголоценовая динамика палеоэкологических условий на юге Волго-Донского междуречья — Древности Волго-Донских степей в системе восточноевропейского бронзового века. Волгоград, 1996.

Демкин В.А., Рысков Я.Г. Почвы и природная Среда сухих степей Южного Урала в эпохи бронзы и раннего железа. (Препринт). Пуцино, 1996.

ОСНОВНЫЕ ЗАКОНОМЕРНОСТИ РАСПРЕДЕЛЕНИЯ  
АМФОРНЫХ КЛЕЙМ ГЕРАКЛЕИ ПОНТИЙСКОЙ  
В СЕВЕРНОМ ПРИЧЕРНОМОРЬЕ

Амфорные оттиски Гераклеи Понтийской составляют одну из наиболее массовых категорий клейменного керамического материала, встречаемого при исследовании античных памятников Северного Причерноморья. Ежегодно количество фиксируемых в регионе гераклеийских клейм увеличивается на несколько сот экземпляров. При этом четко определилась следующая закономерность: от 10 до 15 % вновь обнаруженных оттисков выполнены неизвестными ранее штампами. Среди легенд последних встречается не только значительное число новых сочетаний имен, но и новые "фабрикантские" и магистерские имена.

Показательно, что совершенно иную картину мы наблюдаем при знакомстве с оттисками других центров производства клейменной тары. Вероятность появления новых штампов здесь на порядок ниже. Объяснение этому парадоксальному на первый взгляд факту, видимо, следует искать в специфических особенностях практики гераклеийского клеймения, при которой оттиски выполнялись не на ручках, а *на горлах* амфор. Естественно на протяжении десятилетий в тех экспедициях, где не налажена была тщательная обработка материала, значительная (а кое-где и большая !) часть гераклеийских оттисков просто уходила в отвалы. В результате таких потерь нельзя считать ту выборку клейм, которой мы располагаем, в полной мере репрезентативной. Несомненно, она значительно занижает общий объем поступившей на севернопричерноморские рынки гераклеийской продукции в керамической таре. Вместе с тем, несколько тысяч уже зафиксированных клейм позволяют проводить эффективный анализ их распределения. Эти возможности, однако, пока не были реализованы в должной степени в связи с тем, что и на сегодняшний день отсутствует исчерпывающая, детально разработанная хронологическая классификация гераклеийских оттисков.

Сейчас группа античной археологии Саратовского Университета завершает составление Каталога-определителя керамических клейм Гераклеи Понтийской. В его состав включено ок. тысячи штампов, которыми оттискивались энглифические клейма. В ходе работ по упорядочению исходного материала удалось получить новую обширную информацию, позволившую внести существенные поправки и уточнения в суще-

ствующие классификационные схемы. В результате определены три последовательных неравных по временной протяженности периода клеймения: ранний "фабрикантский", магистратский, и поздний "фабрикантский".

**1 период** – 415 – 400 гг. до н.э. – включает раннюю "фабрикантскую" группу (РФГ) одно- двух - трехстрочных клейм, содержащих одиночные имена.

**2 период** магистратский – наиболее протяженный. Уже сейчас список гераклеийских чиновников, осуществлявших контроль над керамическим производством, насчитывает 85 имен. Можно полагать, что с учетом пока неизвестных нам магистратов, этот период продолжался не менее 90 лет.

Анализ сочетаний магистратских и "фабрикантских" имен позволил осуществить предварительную разбивку первых по пяти последовательным хронологическим группам.

**В 1-ю магистратскую группу** (1 МГ) – 400 – сер. 80-х гг. 4 века до н.э. включено 15 чиновников. Самые ранние из них (Аристокл и Ортесила) представлены клеймами, легенды которых содержат имена, выполненные в полной форме, причем имя магистрата иногда предварялось предлогом ЕГО. На протяжении следующего десятилетия этот определитель не употреблялся. Ядро же группы составляют двустрочные клейма, содержащие два имени, одно из которых (несомненно магистратское) начертано в сильно сокращенной форме. Характерным признаком клейм чиновников, контролировавших керамическое производство в Геракее на протяжении следующих 45 лет, является написание одних и тех же их имен как с эпонимным предлогом, так и без него.

**Во 2-ю магистратскую группу** (2 МГ) – сер. 80-х – нач. 60-х гг. 4 в. до н.э. – выделено 15 чиновников. Если в легендах ранних из них вновь появившийся эпонимный предлог встречается редко, то в дальнейшем он присутствует уже в половине штампов.

**К 3-й магистратской группе** (3 МГ) – нач. 60-х – сер. 50-х гг. 4 в. до н.э. – отнесено 12 чиновников. У более чем 70% штампов группы присутствует определитель при имени магистрата.

**В 4-ю магистратскую группу** (4 МГ) – сер. 50-х – сер. 30-х гг. 4 в. до н.э. – выделен 21 чиновник. Наблюдается резкое сокращение практики использования определителя при имени магистрата.

Наконец, к последней, **5-й магистратской группе** (5 МГ) – сер. 30-х – конец 10-х гг. 4 в. до н.э. – отнесено 22 чиновника. Практически во всех клеймах имена магистратов предваряются предлогом ЕΠ. Большая часть чиновников группы известна по единичным экземплярам клейм, выполненных 1-2 штампами. Поэтому есть основание ожидать значительное пополнение списка включенных в данную группу магистратов.

**3 период** – конец 4 – первая четв. 3 вв. до н.э. – ознаменовался возвратом к клеймам с одним фабрикантским именем. В отличие от ранних, группа поздних фабрикантских оттисков (ПФГ) выделяется курсивными формами отдельных букв, иным шрифтом, практикой клеймения не только горла, но довольно часто и ручек амфор. Видимо завершают период оттиски в виде отдельных букв или сокращений, выполненные крупным шрифтом.

Хотя предложенная абсолютная и относительная хронология клейм Гераклеи не может считаться окончательной и будет в дальнейшем уточняться, уже сейчас появилась возможность использовать ее для осуществления предварительного анализа распределения гераклейских клейм во времени и пространстве, что позволяет получить надежную информацию об основных закономерностях импорта гераклейского вина в Северное Причерноморье на протяжении почти полуторавекового периода с конца 5 в. до н.э.

Для решения этой задачи привлечено ок. двух тысяч клейм, обнаруженных в четырех пунктах по северному побережью Понта: в Ольвии, Херсонесе, Пантикапее и его окрестностях, и Елизаветовском городище на Дону. Несомненно, данная выборка составляет лишь меньшую часть генеральной совокупности известных на сегодняшний день гераклейских оттисков. Но тем не менее ее объем достаточен для получения объективной информации об интенсивности импорта гераклейского вина по всему региону. Можно считать репрезентативными и материалы, включенные в каждую из четырех анализируемых коллекций. В связи с тем, что коллекции существенно различаются по объему, есть основания их сравнительный анализ проводить с учетом относительной плотности распределения клейм каждой коллекции (и по всему региону в целом) по отдельным хронологическим этапам.

Относительная плотность распределения рассчитывается по следующей формуле:  $F^{\circ} = q_i / h_i$ , – где  $F^{\circ}$  – относительная плотность;  $q_i$  – частость;  $h_i$  – интервал распределения (Кац 1992, 223). Результаты расчетов приведены в таблице (стр. 11 )

Общие закономерности гераклейского импорта в Северное Причерноморье вырисовываются вполне отчетливо. Наибольшая плотность распределения фиксируется для 1 периода клеймения. Почти третья часть всех учтенных клейм содержит имена "фабрикантов" РФГ.

Следующий этап клеймения (1 МГ) характеризуется понижением более чем вдвое плотности распределения. Несомненно, определенное сокращение импорта в конце 90 – первой пол. 80-х гг. 4 века имело место на всей территории Северного Причерноморья. Однако вряд ли оно было столь резким. Хотя в большинстве оттисков 1 МГ объединены имена магистрата и фабриканта, у половины из них иногда рядом с отдельным магистратским стоит самостоятельное "фабрикантское" клеймо, зачастую выполненное тем же штампом, что и оттиски РФГ. В связи с этим нельзя не учитывать тот факт, что в период 1 МГ, наряду с вновь появившейся практикой магистратского клеймения, могла сохраниться и практика маркирования амфор одиночными именами "фабрикантов".

В любом случае, за первые тридцать лет клеймения в Северное Причерноморье поступило почти столько же продукции в клейменной керамической таре, как и на протяжении последующего столетия. При этом, главными рынками ее сбыта в этот период был Западный Крым и Ольвия, где оттиски РФГ и 1 МГ составляют ок. двух третей от общего числа обнаруженного здесь клейменного гераклейского материала.

Конец 80-х – 70-е гг. 4 в. (2 МГ) характеризуются общим подъемом гераклейского экспорта, однако по отдельным районам картина не однозначная. Резкий (в три-четыре раза) рост потребления гераклейской продукции наблюдается на поселениях Керченского полуострова и на Елизаветовском городище. В то же время интенсивность ее поступления в Ольвию сохраняется на уровне 90-х гг., а в Херсонес даже несколько понижается.

С начала 60-х гг. и до конца 4 в. наблюдается тенденция постепенного сокращения гераклейского экспорта в Северное Причерноморье. Правда, в 60-е – нач. 50-х гг. (3 МГ) этот процесс затронул далеко не все районы. В то время, как в Ольвии и Пантикапее плотность распределения понизилась вдвое, а в Херсонесе даже в пять раз, на Елизаветовском городище наоборот наблюдается в эти десятилетия наивысший пик поступления гераклейского вина. Вряд ли случаен тот факт, что начавшееся сокращение гераклейского экспорта совпадает с появлением на рынках Северного Причерноморья первых крупных партий продукции Синопы. Резкий спад поступления

гераклейского вина в Херсонес кроме того объясняется появлением собственной винодельческой продукции, получаемой с как раз в это время размежеванной на клеры территории Маячного мыса (Кац 1972, 36). На протяжении следующего полувекового периода ( 4 и 5 МГ) тенденция к сокращению гераклейского экспорта продолжает сохраняться. Гераклея окончательно теряет свои позиции на винном рынке Причерноморских городов. Правда определенное оживление наблюдается с конца 4 в. (ПФГ), но и оно затронуло лишь район Нижнего Дона и Западное Причерноморье.

Литература

Кац В.И. *О времени возникновения сельскохозяйственных усадеб на Гераклейском полуострове.*

– *Античный мир археология.* вып. 1. Саратов, 1972.

Кац В.И. *Методика сравнительной оценки экспорта-импорта товаров в керамической таре из*

*одного производственного центра.*– *Греческие амфоры.* Саратов, 1992.

Сравнительная характеристика плотности распределения гераклейских амфорных клейм в Северном Причерноморье

| Группа | h <sub>i</sub> | Ольвия         |                |      | Херсонес       |                |      | Пантикапей и окрестности |                |      | Елизаветовское городище |                |      | По всему региону |                |      |
|--------|----------------|----------------|----------------|------|----------------|----------------|------|--------------------------|----------------|------|-------------------------|----------------|------|------------------|----------------|------|
|        |                | n <sub>i</sub> | q <sub>i</sub> | F°   | n <sub>i</sub> | q <sub>i</sub> | F°   | n <sub>i</sub>           | q <sub>i</sub> | F°   | n <sub>i</sub>          | q <sub>i</sub> | F°   | n <sub>i</sub>   | q <sub>i</sub> | F°   |
| РФГ    | 15             | 144            | 48.4           | 3.23 | 341            | 46.0           | 3.07 | 97                       | 19.7           | 1.31 | 50                      | 13.0           | 0.89 | 632              | 33.0           | 2.20 |
| 1 МГ   | 15             | 52             | 17.4           | 1.16 | 134            | 18.1           | 1.21 | 53                       | 10.8           | 0.72 | 11                      | 2.9            | 0.19 | 250              | 13.1           | 0.87 |
| РФГ+   |                |                |                |      |                |                |      |                          |                |      |                         |                |      |                  |                |      |
| 1 МГ   | 30             | 196            | 65.8           | 2.19 | 475            | 64.1           | 2.14 | 150                      | 30.5           | 1.02 | 61                      | 15.9           | 0.53 | 882              | 46.1           | 1.54 |
| 2 МГ   | 15             | 57             | 19.2           | 1.20 | 13             | 23.3           | 1.55 | 189                      | 38.6           | 2.41 | 47                      | 12.3           | 0.77 | 466              | 24.3           | 1.62 |
| 3 МГ   | 11             | 23             | 7.7            | 0.59 | 21             | 2.8            | 0.25 | 78                       | 15.9           | 1.22 | 110                     | 28.1           | 2.16 | 232              | 12.1           | 1.10 |
| 4 МГ   | 21             | 7              | 2.3            | 0.12 | 38             | 5.1            | 0.23 | 51                       | 10.4           | 0.52 | 79                      | 20.7           | 1.04 | 175              | 9.1            | 0.43 |
| 5 МГ   | 25             | 3              | 1.0            | 0.04 | 18             | 2.5            | 0.10 | 12                       | 2.5            | 0.10 | 17                      | 4.4            | 0.17 | 50               | 2.6            | 0.10 |
| ПФГ    | 35             | 12             | 4.0            | 0.11 | 16             | 2.2            | 0.07 | 10                       | 2.1            | 0.06 | 72                      | 18.6           | 0.53 | 110              | 5.7            | 0.17 |
| Итого  | 140            | 298            | 100            | 0.69 | 741            | 100            | 0.69 | 490                      | 100            | 0.69 | 386                     | 100            | 0.69 | 1915             | 100            | 0.69 |

## ГРЕКИ И ВАРВАРЫ ПОБЕРЕЖЬЯ СЕВЕРО-ЗАПАДНОГО КАВКАЗА

Географически рассматриваемый район ограничивается территорией к югу от Анапы до Туапсе. Хронологические рамки — 6 в. до н.э. — 4 в. н.э. Степень изученности района неодинакова. Лучше исследована территория от ст.Раевской до Геленджика, где выявлены десятки памятников, а количество исследованных могил приближается к тысяче. Первую серьезную попытку выявления античных памятников в регионе предприняла Н.А.Онайко. Между Кабардинкой и Геленджиком она обнаружила следы нескольких поселений. К сожалению, ни разу не удалось выявить не потревоженный культурный слой. Побережье от Геленджика до Туапсе специально не исследовалось, хотя несколько случайно найденных ярких комплексов позволяют предположить, что и данная территория может быть перспективной в части обнаружения античных памятников.

На настоящей стадии изученности района можно выделить несколько этапов более интенсивного греческого влияния на местную культуру, этапы "варваризации", периоды "демографических взрывов" и упадков. Рассмотрим основные группы памятников и связанные с ними письменные источники.

1. "Варварские" могильники и поселения с античными импортными предметами 6 – 5 вв. до н.э. (Шесхарис – импорт 6 в. до н.э. в погребениях; Цемдолина – импорт 5 в. до н.э. на территории некрополя; Дюрсо — амфоры 6 – 5 вв. до н.э. в хозяйственных ямах).

2. Поселения 6 – 5 вв. до н.э., которые можно связать с первой волной греческой колонизации (Геленджик – Торик Н.А.Онайко; Мысхако-5 — Новоросийск в районе холодильника).

3. Памятники 4 – 3 вв. до н.э., включающие греческие традиции (раннее здание Раевского городища; сводчатый склеп у ст.Раевской; комплекс из Туапсе 1916 г.; аттический посеребренный шлем с р.Догуаб).

4. Прибрежные памятники 4 — 3 вв. до н.э., которые можно связать с историческими керкетами (некрополи с каменными ящиками под овальными "башенками" в Лобановой Щели, Широкой Балке, в Новороссийске на ул. Астраханской; поселения с длинными каменными стенами в р-не Соленого озера и у с.Прасковеевка).

5. Памятники 3 – 2 вв. до н.э. в широких долинах, которые можно связать с окраиной исторической Синдики — некрополи у ст.Раевской и ст.Натухаевской.

6. Населенные пункты 1 – 3 вв. н.э. (укрепленные усадьбы в Цемдолине, во Владимировке, в урочищах Пивни, Козлятник, Лиманчик, у х.Семигорье, на горе Сапун; поселе-

ния в Южной Озереевке, поселения с каменными строениями в Широкой Балке, у Федотовки, на Мысхако и Раевское городище).

7. Некрополи 1 – 3 вв. н.э. с разнообразными погребальными обрядами, включающими как местные традиции, так и элементы меото-сарматской культуры, связанные с упомянутыми поселениями (Широкая Балка, Цемдолинское, Южная Озереевка).

8. Памятники, о которых что-то определенное можно будет сказать только после проведения дополнительных исследований (некрополь 3 в. до н.э. между аэродромом и Мысхако в Новороссийске; некрополь 4 в. до н.э. в с.Дивноморское; поселение 3 в. до н.э. на Тонком мысе и погребальный инвентарь 1 в. из Голубой Бухты в Геленджике; находки античной керамики 4 – 3 вв. до н.э. в с.Криница).

Эти данные говорят о трех основных периодах наибольшего влияния греческой культуры на местную среду обитания:

— период первоначальной колонизации 6 – 5 вв. до н.э.

— период заселения территории греками после распада державы Александра Македонского – 4 – 3 вв. до н.э.

— особо мощная волна освоения территории с участием местных племен в 1 в. до н.э. — 3 в. н.э.

Есть более 20 трудов древних авторов, в которых упоминается данная территория, и населявшие ее племена.

*Синды.* Граница их расселения проходила к юго-востоку от Синдской Гавани (Анапы) в районе совр. ст. Раевской и Натухаевской.

*Тореты* — обитатели эллинского города Торик (Геленджик или Новоросийск). Я уже высказывал мнение, что тореты это не племя, а обитатели города и его округа (ср.: танаиты, томиты, ольвиополиты и пр.).

*Керкеты.* Обитали на побережье к югу от Синдской Гавани, вероятно от совр. пос. Сукко до с. Джубга или Туапсе. В отличие от синдов и торетов ни разу не упомянуты в титулатуре Боспорских царей. Характеризуются как "справедливый народ" и хорошие мореходы.

*Ахейцы.* Жили к югу от керкетов, вероятно, между совр. Туапсе и Сочи. Свирепый народ, занимавшийся морским разбоем и убивавший иноземцев.

*Гениохи.* Обитали южнее ахейцев, вероятно, к югу от совр. Сочи. Как и ахейцы занимались морским разбоем.

Населенные пункты описанной территории: *Патус, Пагры, Баты, Торик, Гиерон, Старая Ахей.* О их локализации было высказано много, зачастую противоречивых мнений.

Трудность заключается в отсутствии эпиграфических памятников, скудости и противоречивости источников, больших хронологических разрывах между ними и сравнительно слабой изученности района. Гибели старых и возникновению новых населенных пунктов способствовала политическая нестабильность в регионе, смены населения между Анапой и Новороссийском. Это выражено в пестроте погребальных обрядов местных некрополей, следах погромов на поселениях.

Можно ориентировочно локализовать Патус между Анапой и Новороссийском, Баты — в р-не Новороссийска/Мысхако, Гиерон — в Широкой Балке или Мысхако/Новороссийске, Торик и Пагры — Геленджик или Новороссийск, Старую Ахею — в р-не Джубги/Туапсе

Важно установить, где и в какое время проходила юго-восточная граница Боспора. В зависимости от политической обстановки она могла меняться. Если предположение, что Торик — это современный Геленджик верно, то в какое-то время граница Боспора проходила за Геленджиком. Учитывая большую сложность сухопутного сообщения в то время между Новороссийском и Геленджиком, можно допустить, что граница проходила по Новороссийску.

Как письменные источники, так и археологические данные свидетельствуют об уменьшении количества античных поселений к югу от Геленджика и о меньшей эллинизации населения данного участка побережья по сравнению с юго-восточной окраиной Боспора и Колхидой.

#### О СКЛЕПЕ БОЛЬШОГО ВАСЮРИНСКОГО КУРГАНА

Васюринская гора, находящаяся в 15 км от Тамани, — это естественный холм, который неоднократно служил местом для погребений, начиная с последней трети 4 в. до н.э. и кончая 3 в. н.э. В 1868 — 1872 гг. на Васюринской горе проводили раскопки В.Г.Тизенгаузен и А.Е.Люценко. В ходе работ были открыты различные погребальные сооружения, в т.ч. 5 курганов; в двух из них — Большом и 1-м Среднем, — были обнаружены одинаковые по конструкции каменные склепы с полуциркульным сводом (АДЖ, 30 сл.). Склеп большого кургана был расписан. Согласно отчету В.Г.Тизенгаузена, на своде было изображено "нечто похожее на балдахин с кистями и бахромой". Вторично склеп был открыт для исследования в 1907 г. В.В.Шкорпиллом, и в третий раз — в 1908 г. для М.И.Ростовцева; тогда же роспись была воспроизведена в акварели художником М.В.Фармаковским (АДЖ, табл. XIII — XV).

Согласно этим рисункам, на своде изображен прямоугольный коричневый ковер с красными кистями на углах; в центре него находится еще один прямоугольный ковер — голубой. Последний окаймлен бахромой в виде башенок (иногда их называют "городками") на длинных краях и в виде зубцов на коротких. М.И.Ростовцев датировал склеп 3 в. до н.э.

Л.И.Давыдова (с.261 сл.) обратила внимание на то, что аналогичный мотив украшает потолок одной из этрусских гробниц некрополя Монтероцци недалеко от Тарквиний (Steingräber 1985 a, num. 161; 1985 b, Nr. 161: 1-я пол. 2 в. до н.э.). Там на темно-красном фоне изображен светло-серый ковер с зубцами и башенками, а в центре него еще один ковер с красным бордюром в виде зубцов и башенок на светлом фоне; на углах вместо кистей пальметки.

Подобные изображения уникальны для расписных гробниц и Боспора и Этрурии. О взаимовлиянии искусства этих регионов говорить не приходится. Этрусские вещи, найденные на Боспоре, единичны. Вещи боспорского производства в Этрурии неизвестны. Очевидно, подобный мотив и на Боспор и в Этрурию привнесен извне, и имеет персидское происхождение. Как нам кажется, в основе обеих росписей лежит изображение персидского чепрака.

Персидский чепрак был одним из атрибутов, опознавательных знаков персидской знати (Goldman 1984). Чепрак представляет собой прямоугольное полотно с бахромой в виде зубцов, башенок и точки с запятой; поле полотна иногда украшалось изображениями животных.



Изображения чепрака свидетельствуют о том, что он начал использоваться на рубеже 6—5 вв. до н.э. Изображения персидского чепрака многочисленны: на рельефах из Персеполя, на глиняных ритонах из Суз, Персеполя, Маку, на серебряном ритоне из Эребуни, на пластинках слоновой кости из Суз, на диске из Амударьинского клада, на бронзовой статуэтке из Британского музея, на иранском узелковом шерстяном ковре, найденном в 5-м Пазырыкском кургане на Алтае, на геммах греко-персидского стиля, на ахеменидских монетах. Иногда он воспроизведен подробно, как, например, на ритонах, иногда схематично, например на геммах и монетах.

Персидский чепрак был известен и за пределами Ирана. Так, он изображен на вещах, найденных в скифских курганах: на костяной части гребня из Куль-Обы, на золотой обкладке ножен и рукояти меча из кургана Чертомлык, и на аналогичных обкладках мечей из кургана Чайн в СЗ Крыму и 8-го Пятибратного кургана на Нижнем Дону.

С началом восточного похода Александра Македонского персидские вещи, особенно предметы роскоши хлынули на запад. После битвы при Гранике в 334 г. до н.э. Александр отправил в Афины 300 комплектов персидского воинского снаряжения в дар Афине Палладе; Квинт Курций Руф сообщает, что Александр одел своих друзей и всадников (речь идет о командирах) против их воли в персидские одежды, но те не решились протестовать. По свидетельству Диодора Сицилийского, Александр и сам надел персидский костюм и обязал своих друзей носить его, а лошадей экипировал по-персидски. В композициях, где Александр изображен в сценах битв с персами, на спинах персидских лошадей обязательно изображен чепрак (изображения на "саркофаге Александра" из Сидона [конец 4 в. до н.э.], на "мозаике Александра" из Помпей [конец 2 — нач. 1 вв. до н.э.], которая воспроизводит оригинал конца 4 в. до н.э.).

Персидские чепраки продолжали бытовать и после распада Ахеменидской империи в бывших западных сатрапиях и были известны за их пределами вплоть до конца 2 в. до н.э., о чем свидетельствуют упомянутые выше изображения, а также роспись на куполе Казанлыкской гробницы во Фракии (конец 4 в. до н.э.), на стене т.н. "сидонской гробницы" в Мариссе (конец 3 в. до н.э.), на своде Васюринского склепа (3 в. до н.э.) и потолке этрусской гробницы из некрополя Монтероцци (1-я пол. 2 в. до н.э.).

Сходство изображений в Васюринском склепе и этрусской гробнице объясняется, вероятно, тем, что за основу росписи взяты реальные вещи, изготовленные в одном из центров бывшей Ахеменидской империи. Возможно, эти вещи попали к их владельцам случайно, т.к. в целом, использование персидского чепрака для Боспора и Этрурии не характерно, и археологические данные не дают оснований для утверждения о существовании по-

стоянных связей Ирана с Этрурией и Боспором, хотя отдельные иранские вещи через Кавказ попадали на Боспор. Также вполне допустимо предположение, что персидские ковры были распространенным предметом импорта, но вследствие плохой сохраняемости органических тканей, за исключением ковра из 5-го Пазырыкского кургана, не дошли до нашего времени.

Вполне естественно, что боспоряне и этруски, взяв за основу росписи чуждую для своей культуры вещь, в погребальном контексте могли трактовать ее по-своему, в соответствии с собственной моделью мира. Следует отметить, что вещи в быту и вещи в гробнице — это не одно и то же: они принадлежат разным уровням бытия, что сказывается на их смысловом контексте. Кроме того, в культурах между собой не соприкасающихся (этрусской и боспорской) сходные мифологемы и их визуальные воплощения могли складываться конвергентно; обычно это характерно для сюжетов, отражающих общечеловеческие универсалии, такие, например, как смерть.

Потолок этрусских гробниц часто покрыт "шахматным" орнаментом, который считают символом "хтонического неба" (Акимова 1988). Вероятно, ту же смысловую нагрузку несет и изображение чепрака.

По мнению М.И.Ростовцева, в основе оформления Васюринского склепа лежит имитация героона — святилища, где умерший трактовался как герой. Роспись стен склепа представляет собой изображение стены-ограды, на которой сидят ласточки — вестницы смерти. Это героон "не покрытый крышей и окруженный сравнительно низкими стенами", где над головой покойного раскинулось небо (голубое поле чепрака). То есть, в подземном мире воспроизведено как бы реальное наземное святилище в честь погребенного. Но святилище это в подземном мире, откуда нет возврата; темный бордюр ограждает небо от умершего, воплощая собой невозможность возврата в реальный мир.

В литературе (Ростовцев 1925; Балонов 1991) неоднократно отмечалась связь между ковром и повозкой и существующий у древних народов обычай покрывать коврами саркофаги и погребальные колесницы. К сожалению, и Васюринский склеп, и этрусская гробница были ограблены еще в древности. Васюринский склеп, по-видимому, использовался для погребений неоднократно. При его раскопках были открыты 4 конские гробницы. На основании найденных в кургане обломков керамики и деталей конской упряжи две конские гробницы (в них найдены налобники с головой грифона) можно датировать нач. 3 в. до н.э., т.е. временем сооружения склепа; одну (из нее происходят фалары со стеклянными вставками) :— рубежом 3-й — 4-й четв. 3 в. до н.э. (этим временем датируются найденные в склепе две ручки, принадлежавшие, по-видимому, одной родосской амфоре, с именами эпонима Дамотема и фабриканта Агесила); захоронение в 4-й конской гробнице было совершено в 3 в. н.э.

Конские гробницы были обнаружены и в 1-м Среднем Васюринском кургане, где также были найдены части погребальной колесницы.

#### Литература

- АДЖ—Ростовцев М.И. *Античная декоративная живопись на юге России* Спб., 1914.
- Акимова Л.И. К проблеме "геометрического" мифа: шахматный орнамент.— *Жизнь мифа в античности* (Випперовские чтения, 1985, вып. XVIII). М., 1988, ч. 2.
- Балонов Ф.Р. Ворсовый Пазырыкский ковер: семантика композиции и место в ритуале.— *Проблемы интерпретации памятников культуры Востока*. М., 1991.
- Давыдова Л.И. Живопись Этрурии и Боспора — два примера погребальных росписей. В кн.: *Этрусски и Средиземноморье*. М. 1994.
- Ростовцев М.И. *Скифия и Боспор*. Л., 1925.
- Goldman B. *The Persian saddle-blanket*. — *Studia Iranica*, 13, 1984.
- Steingraber S. *Catalogo ragionato della Pittura Etrusca*. Milano, 1985(a). *Steingraber S. Etruskische Wandmalerei*. Stuttgart-Zürich, 1985(b).

#### ИЗ РЕЛИГИИ СКИФОВ: ФАРН. РИТАЛЬНЫЕ ЧАШИ

**Божество Фарн.** В религиозных представлениях архаических ирано-язычных племен первенствующую роль играл культ солнца. Еще Геродот в разделе о массагетах. отмечал: "Из богов чтут только солнце, которому приносят в жертву лошадей". Через 1700 лет армянский поэт Фрик характернейшим признаком алан назвал почитание солнца: "алан, что солнце чтит".

С почитанием солнца как-то связано божество Фарн. Само слово в современном осетинском языке считается одним из трех (ard, farn, was) понятий, унаследованных от древ-неиранской религиозной системы. Фарн как религиозное понятие является дериватом "неба-солнца" и обозначает все то благое, источником чего выступает небо-солнце: "небесная благодать", "благополучие", "преуспевание", "благопристойность", "мир", "тишина".

Согласно В.И.Абаеву, 1) *фарн* по своему значению близок к *zad*, т.е. оба слова являются религиозными понятиями; 2) по аланским воззрениям, каждый человек имел свое божество (*zad*) и свой *фарн*.

Божество Фарн — патрон верховного правителя, а вместе с тем дома, семьи, здоровья — четко выявляется по археологическим материалам. Божество чаще всего персонифицировалось в образе барана. Поэтому протоаланы Средней Азии ручки сосудов делали зооморфными — в виде баранов. Аналогичную функцию этот образ играл и у других племен скифо-сарматского мира. В скифских памятниках Закавказья 7 — 6 вв. до н.э. нередко изображения бараньей головы. Вообще у скифов очень популярными были изображения "головы барана на изделиях из кости, рога и бронзы". Голова барана изображена на золотых ножнах меча 6 в. до н.э. из Червоной могилы; на пекторали из Толстой могилы баран фигурирует на верхнем ярусе, символизирующем небесную сферу мироздания; на золотой бляхе из Александровского кургана рядом с женской фигурой (скифская богиня плодородия Апи по Б.Н.Гракову) помещены два барана.

На богато украшенных ножнах мечей из Келермеса и Мельгуновского кургана божество Фарн, как персонификация славы, победы, воплощалось в образе барана, хищной птицы, рыбы, коня, верблюда и, наконец, воина. Очевидно, мастер создавший келермесские ножны, попытался "изобразить этот главнейший персонаж иранской религии, наделив его чертами, характерными для большей части перерождений Фарна" (Е.Е.Кузьмина). На пек-

торали из богатого погребения сарматского (аланского) скептуха (вождя) 1 в. н.э. из Косики изображено несколько баранов и их голов. Здесь же найден золотой браслет, на втором ярусе которого изображены семь тушек баранов на растянутой шкуре. По предположению В.А. Дворниченко и Г.А. Федорова-Давыдова, представленные на браслете животные — бараны — служат символом Фарна/небесной благодати у древних иранцев; весь же сюжет имеет символическое или магическое значение".

Как на интересный факт укажем на находку захоронений баранов в могильнике Дашлы I на севере Афганистана; они были аккуратно уложены в могилу головами на север, на боку, как и люди в могилах, в окружении точно таких же погребальных сосудов, что и в обычных могилах. То, что в данном случае животные — это не заупокойная пища, видно по тому, что перед мордой одного из баранов внутри вазы на высокой ножке находились бараньи ребра, т.е. захороненному барану помимо сосудов положили и "пищу" для потусторонней жизни.

Изображения баранов (барано-грифонов) специалисты связывают со скифо-сарматскими представлениями о Фарне.

Античные авторы не оставили данных о культе Фарна у скифов, сарматов или алан. Однако Л.Згуста привел целый ряд теофорных имен с "фарн", который обычно переводят как "(небесная) благодать". Но, как подчеркивает В.И.Абаев, "речь идет о чем-то неизмеримо большем, чем бытовое значение этих слов". Точное значение термина "фарн" определить трудно, но отметим, что он означает все то благое, источником чего древние мыслили "небо-солнце". Большая популярность имен с "фарн" у скифов и сарматов свидетельствует о широком распространении у них этого культа. Его отголоски прослеживаются в культуре современных осетин и таджиков.

**Ритуальные чаши.** Быт скифо-сакских племен отличался такими особенностями, которые своей необычностью поражали древних авторов. Например, из обычаев массагетов Геродот особенно подробно остановился на следующем. "Предел жизни им положен не какой-либо, но когда человек становится очень старым, все родственники, собравшись вместе, приносят его в жертву и вместе с ним также мелкий рогатый скот; сварив мясо, они устраивают пир. Такая смерть считается у них счастливой. Умершего же от болезней не съедают, но погребают в землю, считая несчастьем, что он не дожил до приношения в жертву".

Подобный обычай Геродот описал у исседонов, добавив, что череп умершего "они золотят, а затем пользуются им как чашей для возлияний при ежегодных больших жертвоприношениях". У европейских скифов, согласно Геродоту, чаши делались из черепов врагов. По мнению Э.Тэйлора, многие племена подерживали "лютую ненависть к врагу и во-

инственную гордость также при помощи трофеев, например, высушивая голову врага и вывешивая ее в виде украшения на своей хижине или превращая его череп в кубок".

Что касается скифов, то лишь сравнительно недавно археологические находки на Бельском городище и в Завадской Могиле подтвердили достоверность сведений Геродота. Правда, в скифских могилах, начиная с 5 в. до н.э., встречаются деревянные полусферические чаши с металлическими обкладками по краю. Они являются атрибутом мужчин-воинов, т.к. в большинстве случаев найдены в комплексах с оружием. Возможно, они служили имитацией сосудов из черепов и связаны с последними семантически. Судя по тому, что головы убитых врагов были единственным "документом", дававшим воину право на участие в дележе добычи, чаши из черепов можно рассматривать как предмет, обеспечивавший право на имущество побежденного родственника, или удостоверяющий доблесть убившего врага.

Поедание близких родственников массагетами связано с бытовавшей в древности системой взглядов на жизнь и смерть. Согласно реконструкции Ю.А. Рапопорта, по верованиям тех времен "душа" умершего входит в тело существа, поглотившего его. При таких воззрениях был только один надежный способ оставить роду душу прославленного мудростью старейшины (такой чести, по Геродоту, удаивались не все). Возможно, у массагетов существовала возрастная группа старцев, и лишь входившие в нее считались готовыми через ритуально-заупокойное застолье к "возвращению" в состав рода. К таким же представлениям относится и культ черепов, т.к. древние полагали, что и после чьей-либо смерти череп продолжает хранить свойственные человеку духовные качества. Их можно было поставить себе на службу, если завладеть черепом могущественного соплеменника или врага.

Как и у многих других народов, у ирано-язычных племен Евразии именно голова рассматривалась как средоточие жизни, местопребывание души. Поэтому в обширном спектре культур голова считалась священной частью тела. Поскольку золото воплощало сияние, огонь, то именно на голову, как на воплощение "пылающего фарна" (благодати), следовало надеть золотую корону, либо поместить ее в золотую чашу. Возможно, с этими представлениями связано то, что у скифов черепа врагов, а у исседонов и родственников, золотили: золото — символ власти, царской судьбы и счастья, т.е. фарна.

Интересно, что в кургане Кзыл-Джар IX на Алтае обнаружена неограбленная могила, сопроводительный материал которой состоял лишь из "зеркала" — одного из священных у скифов предметов. У покойного отсутствовал череп и кисть правой руки. В связи с этим обратимся к сообщению Геродота о том, что некоторые скифы делают чаши из черепов "родственников, если у них была с ними тяжба, и если они одержали верх над ними перед

царем. Если [к скифу] приходят гости, с которыми он считается, он приносит эти черепа и добавляет при этом, что, будучи ему родственниками, они вступили с ним в войну, и что он одержал над ними победу". Слово из текста, которое большинство комментаторов и переводчиков понимает как "родственники", в словарях Passow и Lidell-Scot развернуто — это "сородичи, живущие общим хозяйством, под одной крышей". Следовательно, в приведенном отрывке речь идет о борьбе за право на имущество, а поединок родственников перед царем — ритуально-судебный, по определению Э.А.Грантовского. В свете изложенного, идея Т.М.Кузнецовой о том, что обезглавленное погребение в скифском кургане Кызыл-Джар IX связано с междоусобицей за долю имущества, представляется вероятной.

У ираноязычных преемников скифов обычай поедания родственников или изготовления чаш из черепов вроде бы не отмечен, но может быть его отголоском является находка расчлененного костяка человека в одном из сарматских могильников рубежа эр.

А.Д.Грач установил, что нарушение некоторых сако-массагетских погребений было совершено вскоре после их сооружения, а мотивы проникновения в усыпальницы не всегда объясняются только поисками ценностей. Например, нарушение ряда курганов скифского времени в Центральной Туве не связано с грабежом: костяки изрублены, исчезли кинжалы и многие предметы вооружения, но оставлены ценные золотые и бронзовые предметы. А.Д.Грач предположил, что в погребение проникли захватчики-пришельцы, "обезвредившие" мертвых врагов. Показательна в этом плане картина ограбления кургана Пазырык 2 на Алтае: с погребенных сорвали одежду, изорвали ее в клочья, головы отрубили, у женщины отрубили стопы, голени и кисть правой руки, надломили пальцы. Туловища обоих погребенных вырубали изо льда и отбросили к стене камеры. Сравнение с картинами "разграбления" более скромных усыпальниц позволило А.Д.Грачу и в данном случае предположить, что пазырыкские мумии были "обезврежены" людьми, проникшими в царские усыпальницы.

## КИНЖАЛЫ ЭПОХИ РАННЕГО ЖЕЛЕЗА ИЗ СЕВЕРНОГО КИТАЯ

В Китае местонахождения памятников "северного типа" распространены не только в Ордосе — Суйюани, но и в Северном Хэбэе и в районе Нинся — Восточного Ганьсу. Кинжалы эпохи раннего железа из Северного Китая известны сейчас в 172 экз., из которых 90 с более или менее конкретной географической привязкой, а 30 найдены в комплексах.

Из памятников, где обнаружены кинжалы, особенно важен мог. Маоцингоу. В нем раскопано всего 81 погребение, а из них 79 погр. являются могилами эпохи раннего железа (Тянь Гуанцзинь и др. 1986). Тянь Гуанцзинь и Го Сусинь, которые исследовали этот могильник, разделяют его на 4 хронологических периода, и в соответствии с этим выделяют четыре типа кинжалов: кинжалы с навершием в виде двух голов птицы => кинжалы с антенным навершием => кинжалы с навершием в виде круглого кольца => кинжалы с навершием в виде овального кольца. Их датировки вещей из погребений и памятника в целом весьма убедительны, и дают нам основания для использования их в качестве хроноиндикаторов при определении времени бытования вещей из других памятников, хотя в некоторых случаях они нуждаются в корректировке.

Нельзя не отметить, что комплексы из Северного Китая, включая мог. Маоцингоу, лишены таких важных оснований для датировки, как надписи с историческим содержанием, известные в памятниках "собственно Китая". Мне кажется, что в определении даты кинжалов из Северного Китая самую важную роль должны играть клевцы типа "гэ", поскольку форма последних достаточно быстро менялась и типологическая схема развития клевцов отражает время их существования. В данное время известно несколько случаев взаимовстречаемости кинжалов и клевцов типа "гэ".

\* \* \*

Кинжалы из Северного Китая весьма разнообразны по формам наверший, перекрестий, сечений ручек, видам орнаментов. К сожалению, удовлетворительной классификации их до сих пор не сделано, поэтому здесь кинжалы представлены лишь группами, выделенными по одному признаку — форме навершия.

**Группа I** — кинжалы с навершием в виде фигуры животного (Рис.1, 1);

**Группа II** — кинжалы с навершием в виде двух головок птиц, обращенных друг к другу (Рис.2, 2,3);

**Группа III** — то же, но с головками, обращенными в разные стороны (Рис.1, 4);

**Группа IV** — кинжалы с антенным навершием (Рис.1, 5,6);

**Группа V** — кинжалы с брусковидным

навершием (Рис.1, 7);

**Группа VI** - кинжалы с навершием в виде круглого кольца (Рис.1, 8,9);

**Группа VII** - кинжалы с навершием в виде овального кольца (Рис.1, 10);

**Группа VIII** – кинжалы с антенно-змейчатым навершием, завитки которого соединены змеиной головкой (Рис.1, 11);

**Группа IX** - кинжалы с восьмеркообразным навершием (Рис.1, 12);

**Группа X** - кинжалы с ажурно-дисковидным навершием с изображением двух животных (Рис.1, 13);

**Группа XI** - кинжалы с дисковидным навершием (Рис.1, 14);

**Группа XII** - кинжалы с личиновидным навершием (Рис.1, 15);

**Группа XIII**- кинжалы с сердцевидным навершием (Рис.1, 16,17);

**Группа XIV** - кинжалы с воронковидным навершием (Рис.1, 18);

**Группа XV** - кинжалы с воронковидным навершием и ручкой, расширяющейся в средней части (Рис.1, 19);

**Группа XVI** - кинжалы с усеченным конусообразным навершием (Рис.1, 20,21);

**Группа XVII** - кинжалы с "подквадратным" навершием (Рис.1, 22);

**Группа XVIII** - кинжалы с шаровидным навершием (Рис.1, 23);

**Группа XIX** - "цветочные кинжалы" (Рис.1, 24);

**Группа XX** - кинжалы с гвоздевидным навершием (Рис.1, 25).

Хронология кинжалов из Северного Китая, разработанная разными авторами, суммирована в таблице 1 (Стр. 25).

Следует обратить внимание, что в настоящее время лишь несколько кинжалов датируются достоверно, благодаря найденным с ними "гэ", и некоторым другим хорошо датированным вещам. К ним, прежде всего, относятся кинжалы группы II с навершием в виде двух головок птиц, обращенных друг к другу из М58 в Маоциньгоу во Внутренней Монголии (Рис.1, 3) (Тянь Гуанцзинь и др. 1986) и из М3 в Самэньцунь уезда Гуюань в автономной области Нинся (Лю Фэн и др. 1990). Они обнаружены вместе с "гэ" позднего периода Чуьнцю (Весны и Осени), и поэтому их можно датировать 6 – первой пол. 5 вв. до н.э.

Кинжалы группы IV с антенным навершием из М1 в Бэйсиньбао уезда Хуайлай провинции Хэбэй (Рис.1, 5) (Лю Лайчэн 1966) и из Фаньцзяоцзу уезда Хэлиньгээр во Внутренней Монголии (Ли Юю 1959) найдены вместе с "гэ" раннего периода Чжаньго (Воюющих царств), то есть датируются 5 – нач. 4 вв. до н.э.

Два железных кинжала группы VII с навершием в виде овального кольца из М1 8 и М38 в Маоциньгоу (Рис.1,10) сопровождают железные кирки (Тянь Гуанцзинь и др. 1986), датируемые поздним периодом Чжаньгао (– 3 вв. до н.э.). В могилах 4 периода Маоциньгоу, включающих М 18 и М 38, найден наконечник копья (в М 27) конца 4–3 вв. до н.э.

Кинжал группы XIII с сердцевидным навершием из могилы в Юаньцзя уезда Нинсянь пров. Ганьсу (Рис. 1, 17) найден вместе с "гэ" позднего периода Чуьнцю, т.е. 4– 1-й пол. 5 вв. до н.э. (Лю Дэчжун и др. 1988).

**Таблица 1. Предполагаемая дата кинжалов эпохи раннего железа из Северного Китая и аналогичных им кинжалов на других территориях скифского мира**

| Группы          | Датировка кинжалов из Северного Китая (вв. до н.э.) | Датировка аналогичных кинжалов с других территорий (вв. до н.э.)   |
|-----------------|---|--|
| I               | —   | 7 — 4 . (тагар-) <sup>1</sup>  |
| II              | 7 — 5   | 6 — 4 (тагар-) <sup>2</sup>  |
| III             | —   | ----   |
| IV              | 5 — нач.6   | 5 — 3 (уюк-) <sup>3</sup> или 6 — 4 (скиф-) <sup>4</sup>   |
| V               | 5   | 5 — 4 (тагар-) <sup>5</sup> , 5 — 3 (уюк-) <sup>6</sup> , 6 — 5 (сак-) <sup>7</sup> или 7 — 5 (скиф-) <sup>8</sup> |
| VI              | 5 — 4   | —  |
| VII             | 4 — 3   | 5 — 4 (тагар-) <sup>9</sup>  |
| VIII, IX, X, XI | 7-5 <sup>10</sup>                                   | —  |
| XII             | 6 — 5   | —  |
| XIII            | 7 <sup>11</sup>                                     | —  |
| XIV             | —   | —  |
| XV              | не позднее 7 <sup>12</sup>                          | —  |
| XVI, XVII       | 7 <sup>13</sup>                                     | —  |
| XVIII           | 5 — 3   | —  |
| XIX             | 5 — нач. 4  | —  |
| XX              | 7 <sup>14</sup>                                     | —  |

**Примечания к табл. 1.** 1- Завитухина 1983, 42, 49, 64 (7 – 5 вв.); Членова 1967, 238 (5 – 4 вв.); 2- Завитухина 1983, 74 сл. (6 – 4 вв.); Кызласов 1992, 16 (4 в.); Членова 1967, 238 (5 – 4 вв.); 3- Кызласов 1979, 33 (5 – 3 вв.); 4- Мелюкова 1964, 53 сл. (6 – 4 вв.); 5- Завитухина 1983, 49 (5 в.); Членова 1967, 238 (5–4 вв.); 6- Кызласов 1979, 33; 7- Литвинский 1972, 117; 8- Мелюкова 1964, 60; 9- Членова 1967, 238; 10- Чжэн Шаоцзун 1984, 45; 11- Чжэн Шаоцзун 1984, 45; 12- Loehr 1949, 60; 13- Loehr 1949, 56 ff.; 14- Чжэн Шаоцзун 1984, 45.

"Цветочный" кинжал группы XIX из Дачжудао в уезде Чжандао провинции Шань-дун датируется периодом Чжаньго, т.е. 5– 3 вв. до н.э. также по сопровождающим "гэ" (Ци Вэньтао 1972).

Кинжал группы XX с гвоздевидным навершием из М1 Бэйсиньбао уезда Хуайлай пров. Хэбэй (Рис.1, 25) найден вместе с кинжалом с антенным навершием и "гэ" раннего периода Чжаньго, т.е. – нач. 4 вв. д. н.э. (Лю Лайчэн 1966).

Таким образом, в настоящее время можно говорить о нескольких надежно датированных кинжалах, но, поскольку типология их не до конца разработана, переносить эти даты на все типологически близкие экземпляры кажется мне преждевременным.

\* \* \*

Картирование кинжалов из Северного Китая дает чрезвычайно интересную картину. По его результатам, на исследуемой территории выделяются три области, где концентрируются находки кинжалов: Ордос – Суйюань, Северный Хэбэй и Нинся – Восточный Ганьсу. В Ордос – Суйюани найдено больше всего кинжалов групп I, II, IV, V, VI, VII, в Северном Хэбэе – чаще всего находят кинжалы групп IX, XII, XIV, XVIII, XIX, XX, а в районе Нинся – Восточного Ганьсу — кинжалы групп II, VI, VII, XIII, XVI.

Кинжалы из Ордоса — Суйюани имеют "скифский" облик, кинжалы из Северного Хэбэя – "скифский", китайский (напр. орнамент "тао-тэ"), ляонинский (напр. скрипковидный клинок) и местный (напр. восьмеркообразное навершие) элементы, а кинжалы из Нинся – Восточного Ганьсу – "скифский", китайский и местный (напр. дугообразное перекрестие) элементы.

Эта картина хорошо коррелирует с историческими событиями. Судя по сообщению Сыма Цяня в "Исторических записках" (эпоха Хань), по крайней мере в 3 в. до н.э. в Ордос-Суйюани обитали сюнну, в Северном Хэбэе – дунхушаньжуны. К западу от Нинся – Восточного Ганьсу в это же время жили юэчжи, а в самом Нинся-Восточном Ганьсу обитали, по мнению А.А.Ковалева (1992, 99 сл.), Ицэюйские жуны.

#### Литература

- Завитухина, 1983: Завитухина М.П. Древнее искусство на Енисее. Л.
- Ковалев 1992: Ковалев А.А. Варварские племена скифской эпохи на границах китайских государств (к проблеме локализации.- Северная Евразия от древности до средневековья Тезисы конференции к 90-летию со дня рождения Михаила Петровича Грязнова. СПб.
- Кызласов, 1979: Кызласов Л.Р. Древняя Тува. М.
- Кызласов, 1992: Кызласов Л.Р. Очерки по истории Сибири и Центральной Азии. Красноярск.
- Литвинский, 1972: Литвинский Б.А. Древние кочевники "крыши мира". М. Мелюкова, 1964: Мелюкова А.И. Вооружение скифов.- САИ, вып. ДП-4. М.
- Членова, 1967: Членова Н.Л. Происхождение и ранняя история племен тагарской культуры. М.

Andersson, 1932: *Hunting magic in the animal style- Bulletin of the Museum of Far Eastern Antiquities, No.3.*

Egami, Mizuno, 1935: Egami N., Mizuno S. *Inner Mongolia and the Region of the Great Wall—Archaeology of Orient, vol. 1. Tokyo/Kyoto. (на японск. яз.)*.

Loehr, 1949: Loehr M. *Ordos daggers and knives. First Part- Artibus Asiae. XII.*

#### На китайском языке

Го Сусинь, Тянь Гуацзинь, 1980: Сюннуские могилы в Сигоупань.- Вэнью, 7.

Дай Инсинь, Сунь Цзясян, 1983: Памятники материальной культуры сюнну, найденные в уезде Шэньму пров. Шэньси.- Вэнью, 12.

Ли Юю, 1959: Бронзовые предметы, найденные в Фаньцзяоцзу уезда Хэлинъгэи.- Вэнью, 5.

Ло Фэн и др. 1990: Бронзовые вещи северного типа из уезда Гуюань в области Нинся, найденные в последнее время.- Каогу, 5.

Лю Дэчжун, Сюй Цзюньчэнь, 1988: Описание могил эпохи Чуньцю и Чжаньго из уезда Цинян пров. Ганьсу.- Каогу, 5.

Лю Лэйчэн, 1966: Чжангоские могилы в Бэйсиньбао уезда Хуайлай пров. Хэбэй.- Каогу, 5.

Та Ла, Лян Цзинмин, 1980: Сюннуские могилы в Хулусьтай.- Вэнью, 7.

Тянь Гуацзинь, Го Сусинь, 1986: Могильник Маоцингоу — ордосские бронзы. Пекин.

Ци Вэнь Тао, 1972: Краткое описание бронзовых вещей эпохи Шань-Чжоу из пров. Шань-дун, найденных в последнее время. Вэнью, 5.

Цуй Лимин, 1994: Сюннуская могила в Гоулитоу уезда Синьхэ во Внутренней Монголии.- Каогу, 5.

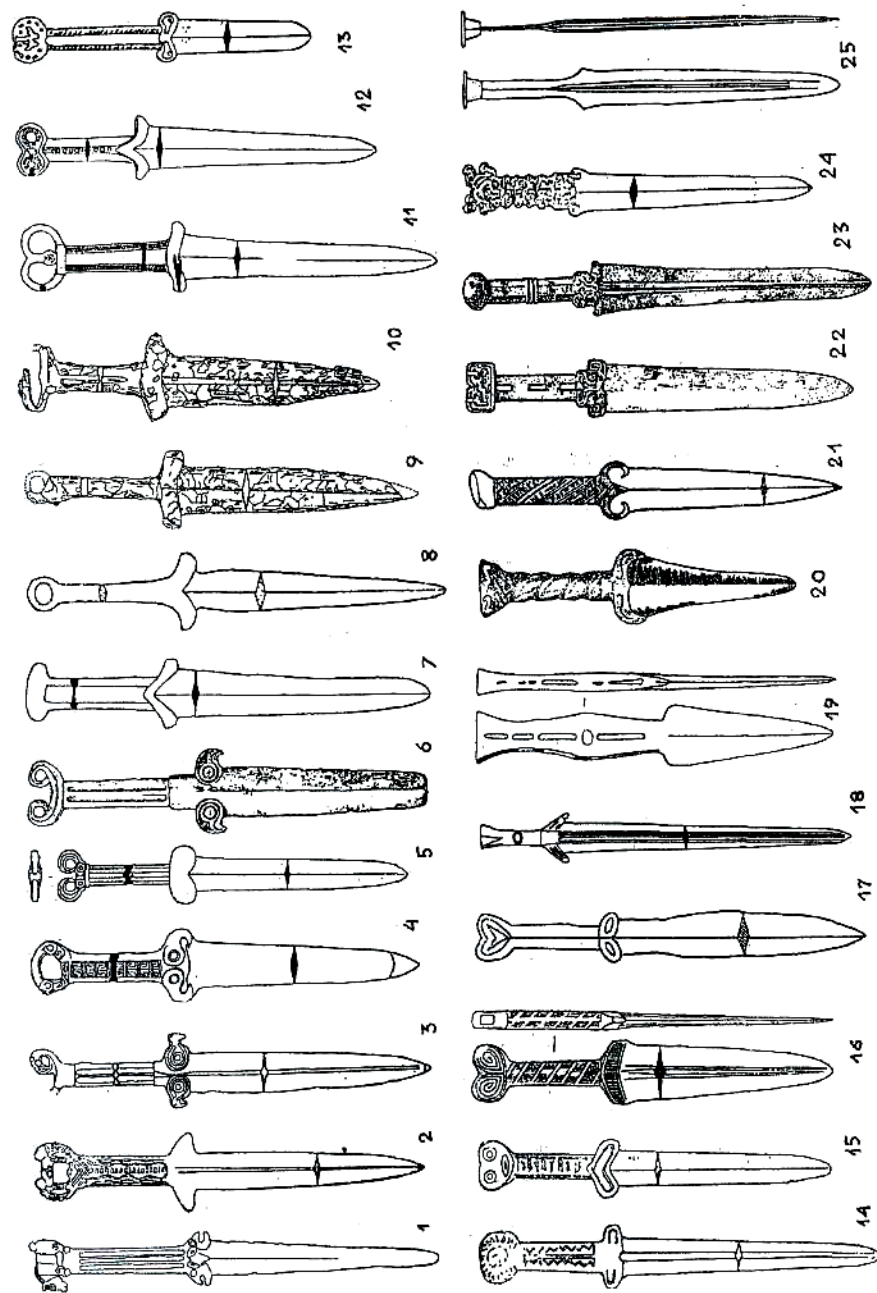
Чжун Кань, 1987: Краткое описание могил с бронзовыми кинжалами из уезда Чжуннин в области Нинся.- Каогу, 9.

Чжэн Шаоцзун, 1984: Исследование периодизации и типологии северных бронзовых кинжалов.- Вэнью, 2.

### ПОДРИСУНОЧНЫЕ ПОДПИСИ

Рис. 1. Типы кинжалов из Северного Китая (Первой цифрой, после номера позиции на рисунке, обозначена общая длина кинжала в мм; №№ 9 и 10 железные, остальные бронзовые).

1 — 274, Ордос (Andersson 1932, Pl. VIII, 1); 2 — 286, МЗ в Самэньцунь уезда Гуяоань авт. обл. Нинся (Ло Фэн и др. 1990, Рис.1, 1); 3 — 300, М58 в Маоцингоу во Внутренней Монголии (Тянь Гуанцзинь и др. 1986, Рис.30,4); 4 — 234, там же (там же, Рис.2, 2); 5 — 303, Бэйсиньбао уезда Хуайлай пров. Хэбэй (Лю Лайчэн 1966); 6 — 230, там же (Loehr 1949, №15); 7 — там же (Egami, Mizuno 1935, Corpus II, №6); 8 — 284, Эрдин уезда Чжуннин авт. обл. Нинся (Чжун Кань 1987, Рис.3, 2); 9 — 282, М29 в Маоцингоу (Тянь Гуанцзинь и др. 1986, Рис.32, 1); 10 — 280, М38 там же (там же, Рис.32, 3); 11 — там же (Egami, Mizuno, 1935 Corpus II, №23); 12 — там же (там же, №28); 13 — 189, уезд Гуяоань пров. Хэбэй (Чжэн Ша-оцзун 1984, Рис.3, 3); 14 — 292, Лотолян М8 в Саньдаоин уезда Лунхуа пров. Хэбэй (там же, Рис.1, 23); 15 — 236, Сятайму уезда Луньпин пров. Хэбэй (там же, Рис.1, 21); 16 — там же (Egami, Mizuno 1935, Corpus II, №40); 17 — 155, Юаньцзя уезда Нинсянь пров. Ганьсу (Лю Дэчжун и др. 1988, Рис.2, 15); 18 — 502, Лотолян М5 в Саньдаоин уезда Лунхуа пров. Хэбэй (Чжэн Шаоцзун 1984, Рис.1, 6); 19 — там же (Egami, Mizuno 1935, Corpus II, №44); 20 — 184 (Loehr 1949, №23); 21 — 242, Луюань уезда Гуяоань авт. обл. Нинся (Ло Фэн и др. 1990, Рис.1, 3); 22 — 225, там же (Loehr 1949, №30); 23 — 290, там же (там же, №32); 24 — 295, Сишаньму в Яошининфан уезда Луаньпин пров. Хэбэй (Чжэн Шаоцзун 1984, Рис.1, 15); 25 — 274, Бэйсиньбао (Лю Лайчэн 1966).



## ПРОИЗВЕДЕНИЯ ЗВЕРИНОГО СТИЛЯ ИЗ УЛЬСКИХ КУРГАНОВ В СВЕТЕ НЕКОТОРЫХ ВОПРОСОВ ИСТОРИИ СКИФСКОЙ КУЛЬТУРЫ

Материал Ульских курганов давно известен как богатый, интересный, но в значительной степени перепутанный. Поэтому, видимо, он практически не рассматривается в целом, хотя отдельные произведения скифского искусства из этих курганов часто привлекают внимание исследователей.

Традиционно Ульские курганы датируются 6 – 5 вв. до н.э. – временем конца "скифской архаики" и перехода к новому этапу в истории скифской культуры. Отличия материальной культуры архаики от более поздней нередко в настоящее время интерпретируют как результат смены населения. Наиболее развернуто эта точка зрения высказана А.Ю.Алексеевым, считающим, что в последней трети 6 в. до н.э. традиции архаического времени прервались, т.к. в это время с востока пришло новое население (Алексеев 1992).

Поскольку время существования Ульских курганов не только приходится на этот момент, но и захватывает предыдущую и последующую эпохи, (Галанина, Лесков 1996 а, б), их материал особенно важен для проверки гипотезы "двух Скифий".

Обращаясь к материалу этого памятника, следует учитывать, что Ульские курганы расположены в Прикубанье, всегда игравшем роль зоны контактов культур степных кочевников и мира Переднеазиатских цивилизаций. Признаки искусства Передней Азии традиционны для скифского звериного стиля Прикубанья и отличаются, в частности, предметы из Ульских курганов.

Произведения скифского звериного стиля были почти во всех курганах Ульской группы, но особый интерес представляют несколько комплексов.

Прежде всего это материал кург. №1 1908 г. – наиболее раннего из группы: по комплексу находок он датируется рубежом 7 – 6 вв. до н.э. (Галанина, Лесков 1996 б, 13). В нем найдено навершие с головой грифо-барана на бубенце (ОАК, 1908, 118, рис.169) и серия золотых бляшек. Изображение головы грифо-барана на навершии можно отнести к скифскому звериному стилю с некоторыми признаками влияния переднеазиатского искусства. Золотые бляшки в виде хищников с согнутыми под тупым углом ногами типичны для скифского звериного стиля (Там же, рис.168). То же можно сказать и о бляшках в виде фигур оленей с подогнутыми ногами (Там же, рис.166). Кольцевидные отростки рогов сближают их с подобными изображениями из кург. 100 у с.Синявка в лесостепном Приднепровье

Звериный стиль из этого кургана характерен для скифской архаики: сочетание признаков собственно скифского искусства с переднеазиатскими элементами присутствует и в материале Келермесских курганов, представляя собой следы переднеазиатского происхождения звериного стиля на этой территории. Типичны и лесостепные аналогии, отражающие процесс распространения образцов звериного стиля из областей его происхождения (Погребова, Раевский 1992).

К несколько более позднему времени – рубежу 6 – 5 вв. до н.э. (Галанина, Лесков 1996 б, 14) – относятся курганы №1 и 2 1909 г., где найдены самые известные произведения скифского звериного стиля. Материал этих курганов перекликается: в обоих комплексах присутствуют совершенно одинаковые золотые бляшки в виде хищной птицы с распростертыми крыльями, а также весьма похожие золотые бляшки в виде фигур козлов с подогнутыми ногами и повернутой назад головой (Scythian Art 1986, pl. 21). Найдена также золотая бляшка в виде хищника с согнутыми под прямым углом ногами (Артамонов 1966, 16, рис.17). Эта бляшка, как и бляшка в виде козла, выполнена в канонах скифского звериного стиля. Наиболее похожие по форме, размерам, материалу и стилю предметы найдены в кургане Витова Могила в лесостепном Поднепровье (Граков 1971, табл. XX); здесь они украшали колчан. Можно с осторожностью предположить такое же назначение для бляшек из Ульского кургана (при общей дефектности наших материалов можно допустить, что таких бляшек было больше).

Бляшка же в виде хищной птицы, хоть и напоминает контуром крыльев изображение птицы из Мельгуновского кургана (Артамонов 1966, 11, рис.5), не вполне вписывается в каноны скифского звериного стиля: мелкие рельефные полосы, показывающие перья на крыльях и хвосте, не свойственны скифской изобразительной традиции, а характерны для античной и переднеазиатской.

Такой же смешанный стиль отличает и золотые бляшки в форме хищного зверя с повернутой анфас головой; так же, как и бляшки в виде птицы, они не находят прямых аналогий.

Более всего предметов смешанного стиля дал курган №2 1909 г. Именно отсюда происходят наиболее известные предметы: навершия с головами быков на бубенце (ОАК, 1909-10, 150, рис.215), навершия в форме голов хищных птиц (Там же, 151, рис.216 сл.), серебряные и бронзовые псалии с гравировкой (Там же, 150, рис.213 сл), золотая оковка неизвестного предмета в виде головы лошади (Там же, рис.211 а, б). Сочетание в этих вещах признаков скифского звериного стиля и искусства Передней Азии многократно описано в литературе. Можно остановиться только на изображении головы лошади, в манере передачи



которой признаки скифского звериного стиля (обобщенная моделировка, преувеличенные круглые глаза, изображение зайцев на ноздрях) сочетаются с переднеазиатскими (рубчатый кант вокруг зрачков и полоса треугольников, проходящая по лбу и щекам). Полоса треугольников напоминает гнезда такой же формы для инкрустации на ухе Келермесской пантеры, что говорит о преемственности стиля рассматриваемого материала от памятников келермесского круга. Заслуживает внимания и тот факт, что столь высокая концентрация предметов смешанного стиля обнаружена не в самом раннем из Ульских курганов. Его можно объяснить либо какой-то до сих пор не известной второй волной контактов с Передней Азией, отнеся ее к рубежу 6 — 5 вв. до н.э., либо же просто дефектностью материалов Ульских курганов, не донесших до нас следов контактов более раннего времени. В кургане №10, относящемся к 5 в. до н.э. (Галанина, Лесков 1996 а, 55; 1996 б, 14), найдены навершия в виде плоских голов хищных птиц, по форме и стилю явно производные от наверший из кургана №2 1909 г. Эта преемственность находится в русле эволюции форм скифских наверший на территории Восточной Европы (Переводчикова 1980, 40 сл).

Бронзовые уздечные бляхи из кургана №11 4 в. до н.э. по стилю наследуют предметам из Семибратних курганов (Масленицына 1992, 58).

Обобщая сказанное, можно заметить, что налицо, прежде всего, преемственность между предметами в скифском зверином стиле на протяжении всего времени существования Ульской группы курганов. Сочетание почти во всех комплексах курганов произведений скифского звериного стиля с изображениями смешанного характера говорит о продолжающейся традиции контактов с искусством Передней Азии. Наиболее высокая концентрация предметов смешанного стиля наблюдается в комплексе рубежа 6 — 5 вв. до н.э. Никаких принципиально новых, не выводимых из существующей традиции признаков в последней трети 6 в. до н.э. не обнаруживается. Все эти наблюдения не позволяют разделить концепцию "двух Скифий", предполагающую разрыв в традиции в последней трети 6 в. до н.э. и формирование новой культуры при участии населения, мигрировавшего с востока.

#### Литература

- Алексеев, 1992: Алексеев А.Ю. Скифская хроника (Скифы в 7 — 6 вв. до н.э.: историко-археологический очерк). Спб.
- Артамонов, 1966: Артамонов М.И. Сокровища скифских курганов в собрании Государственного Эрмитажа. Прага-Л.

Галанина, Лесков, 1996 а: Галанина Л.К., Лесков А.М. Население Закубанья 6–5 вв. до н.э. По материалам Ульских курганов. В сб.: Актуальные проблемы археологии Северного Кавказа (XIX Крупновские чтения) (Москва, апрель 1996 г.). Тезисы докладов. М.

Галанина, Лесков, 1996 б: Галанина Л.К., Лесков А.М. Ульские курганы как исторический источник. В сб.: Эрмитажные чтения памяти Б.Б.Пиотровского (14.2.1908 — 15.10.1990). Тезисы докладов. Спб.

Граков, 1971: Граков Б.Н. Скифы. М.

Масленицына, 1992: Масленицына Е.С. Некоторые стилистические группы памятников в искусстве Прикубанья в конце 5 — 4 вв. до н.э. В сб.: Граковские чтения на кафедре археологии МГУ. 1989 — 1990 гг. М.

Переводчикова, 1980: Переводчикова Е.В. Типология и эволюция скифских наверший. СА, № 2.

Погребова, Раевский, 1992: Погребова М.Н., Раевский Д.С. Ранние скифы и древний Восток. К истории становления скифской культуры. М.

Scythian Art, 1986: Piotrovski B., Galanina L., Grach N. Scythian Art. London.

## О ПЕРЕДНЕАЗИАТСКИХ И ЗАКАВКАЗСКИХ ВЛИЯНИЯХ В СКИФО–СИБИРСКОМ ЗВЕРИНОМ СТИЛЕ В ПАМЯТНИКАХ ПРЕДКАВКАЗЬЯ

Одной из ярких черт, выделяющих северокавказские изображения скифо-сибирского звериного стиля является его орнаментальность. Более чем в 70% изображений от общего числа зооморфной пластики в памятниках бассейна р.Терек, тело животных покрыто орнаментом. Орнаментация поясками из двух линий с заполнением внутри орнаментом встречается более чем в 50% изображений от общего числа орнаментированных предметов, рифление в 39%, концентрические окружности в 22%, каплевидный орнамент в 20%, пуансон в 16%, зигзаги в 14%, елочный орнамент в 13%, треугольники в 11%.

Несколько видов орнамента могут сочетаться в одном предмете. Наиболее часто, в 20% от общего числа орнаментированных предметов, встречаются вместе рифление и двойная линия. Рифление в большей степени тяготеет к двойной линии и без нее встречается лишь в 20% изображений от общего числа встречаемости этого признака, двойная линия в 50% случаев может встречаться с рифлением, а в остальных случаях с окружностями и пуансоном. Предметы, оформленные двойной линией и рифлением, происходят из Кобанского, Ялхой-Мохкского, Новогрозненского, Урус-Мартановского, Аллероевского могильников, могильника Бамутские Сады, кургана у с.Сунжа на привесках к конской сбруе и рукоятях охотничьих ножей. Двойная линия проходит по всему контуру тела, по краю пасти, шеи, по животу, спине, ногам зооморфных изображений. Чаще встречается на изображениях хищников (70%), чем копытных (30%), на изображениях птиц она отсутствует. Двойная линия членит тело хищников на бедре, лопатке, шее и лапах.

Сопоставляя изображения животных, выполненных в скифо-сибирском зверином стиле с внешним обликом реальных животных, орнаментальный мотив из двойных линий можно связать с изображением шерстного покрова. В пользу этого свидетельствуют следующие сопоставления:

— Шерсть животных создает иллюзию двойного контура, поэтому двойные пояски присутствуют лишь на изображениях зверей, отсутствуя у птиц;

— На лопатке, бедре, шее, лапах шерстный покров меняет свое направление. С этим и связано членение двойными поясками тела животного в этих местах;

— Двойной контур отсутствует сверху на голове, что совпадает с распределением шерстного покрова этих видов животных и отмечен по краю пасти и глаз, где он особенно заметен;

— Заполнение двойной линии различными видами орнамента, с преобладанием рифления, связано с изображением отдельных волосков шерстного покрова.

Аналогичное оформление встречается в зооморфной пластике кобанской культуры, луристанском и урартийском прикладном искусстве 11 — 10 вв. до н.э., а без орнаментального заполнения — на ассирийских и хеттских рельефах. Оформление зооморфного изображения двойной линией связывает эти предметы с переднеазиатскими и закавказскими традициями эпохи бронзы. Этот мотив в скифо-сибирском искусстве звериного стиля появляется благодаря кобанским влияниям.

Другой, часто встречающейся парой орнаментальных признаков, является пуансон и зигзагообразная линия, встречающиеся в 8% от общего числа орнаментированных зооморфных изображений. Эти признаки крайне редко встречаются один без другого: пуансон в 20%, зигзаг в 29% от встречаемости этих признаков. К ним примыкает елочный орнамент, встречающийся самостоятельно лишь в 29% случаев. Эта триада часто встречается в сочетании с двойной линией и пуансоном; без последних лишь в 20% случаев. Двойная линия с рифлением не так сильно связана с триадой признаков и встречается без них в 67% случаев. Таким образом, двойная линия с рифлением является определяющим орнаментальным мотивом для кобанского варианта скифо-сибирского звериного стиля. Возможно, это более ранний орнаментальный мотив по сравнению с другими на данной территории.

Зигзаги с пуансоном и елочным орнаментом на поясных пряжках типа "Исти-Су", привесках в виде клыка, оформленных в зверином стиле, покрывают только шею и верхнюю часть туловища птиц и связаны с их изображением. Зигзаги и елочный орнамент на этих изображениях можно соотнести с изображением оперения. Пуансон заполняет пространство между их рядами, воспроизводя шершавую структуру поверхности. Аналогичный орнамент встречается на привесках в виде клыка, разделяя головы хищного зверя и птицы. Здесь он может изображать "воротник" из крупных перьев на шее птицы и густую шерсть на шее у волка. Отдельно от изображения птиц эти орнаменты известны в качестве трактовки шерсти зверей лишь в двух случаях — в Мартановском и Новогрозненском могильниках. Некоторые находки скифо-сибирского звериного стиля с зигзагообразным и елочным орнаментом связаны с влиянием кочевников второй волны — савроматов, которые появились на территории Притеречья в 6 в. до н.э. из Нижнего Поволжья и Южного Приуралья (привески к сбруе в виде клыка и в виде вывернутых фигур животных, топорик-клевец). Другая группа находок

(поясные пряжки типа "Исти-Су" связаны с закавказскими и переднеазиатскими изобразительными традициями.

В ряде случаев орнамент из зигзагов мог заменяться треугольниками, помещаясь на соответственных местах (на изображении волка со ст.Казбек, на бронзовых имитациях клыков из св.Реком, Ялхой-Мокского могильника) Сквозные треугольники образовывались благодаря зигзагу, помещенному между двумя плоскостями.

Каплевидный орнамент на шее хищной птицы (с.Сунжа) ставит его в один ряд с зигзагом и орнаментом из треугольников.

Пуансон, помимо его сочетания с рассмотренными выше видами орнамента, встречается на туловище, хвосте и ногах хищников (пряжки типа "Исти-Су"), и может быть соотнесен с изображением шерсти.

Таким образом, орнаментация изделий скифо-сибирского звериного стиля с территории Предкавказья является не абстракцией, а связана с реальными образами зверей и птиц и трактует фактуру поверхности их тел с помощью различных орнаментальных приемов. Связанная с искусством Переднего Востока, рассматриваемая орнаментация продолжает существовать и в скифское время. Это может свидетельствовать о непрекращающихся связях населения Предкавказья с этим регионом и/или генетическом родстве кобанского и переднеазиатского искусства. В искусстве кочевников, пришедших на Северный Кавказ из Нижнего Поволжья и Южного Приуралья, орнаментация зигзагами появляется раньше, чем время их передвижения на Северный Кавказ, в 6 в. до н.э., и может быть связана с закавказским, либо кавказским влиянием.

## ОБ ИЗУЧЕНИИ ПОЗДНЕСКИФСКОЙ КУЛЬТУРЫ В ПРИЧЕРНОМОРСКИХ СТЕПЯХ

Длительное время в нашей науке господствовало представление о том, что после крушения Великой Скифии население, претерпев кардинальную перестройку, аккумулировалось в Крыму и на Нижнем Днепре. Изучение этого населения базировалось на результатах раскопок нижнеднепровских городищ и их могильников. К настоящему времени в припонтийском регионе произошло значительное накопление новых фактических материалов, относящихся к рубежу эр и перв. четв. I тыс. н.э. Выявлена группа поздних скифов на Днестровском лимане. На базе расширения археологических источников формируется новый взгляд на характер и степень интенсивности связей Ольвийского полиса и поздних скифов на Нижнем Днепре. Он расширяет обоснование предложенного нами определения населения хоры Ольвии римского времени как позднескифского по-преимуществу (Гудкова 1987; 1989). В результате выявляется, что поздние скифы Причерноморья как историческое явление оказываются более значимыми, чем представлялось до сих пор.

На Днестровском лимане изучение позднескифских древностей началось с раскопок поселения и могильника Молога II (раскопки автора, затем А.Е.Малюкевича). Эти материалы позволили по-новому осмыслить и атрибутировать поселение римского времени на городище Никония. Эта новая интерпретация получила полное подтверждение в результате обнаружения и исследования могильника этого поселения (Секерская 1993), однотипного с могильником Мологи. Общая картина дополняется раскопками поселения Веселое III (Малюкевич 1992; 1994), расположенного недалеко от Мологи. Результаты всех этих раскопок позволили по-новому взглянуть на известные по разведкам поселения перв. четв. I тыс. н.э. в низовьях Днестра. Их насчитывается более двух десятков.

Сравнительный анализ домостроительства, лепной керамики и погребального обряда, проведенный нами по материалам Мологи из раскопок 1975-1978 гг., показал, что культура обитавшего здесь населения является аналогом культуры поздних скифов Нижнего Днепра и по всем основным показателям находит себе соответствия на укрепленных поселениях хоры Ольвии перв.четв. I тыс. н.э. Последующие раскопки на Мологе и других памятниках Нижнего Поднестровья полностью подтвердили эту точку зрения. В частности, могильник Никония во всех главных своих чертах аналогичен могильнику Золотой Балки.

Если открытие сходства материалов Нижнего Днепра и Днестра воспринимается достаточно легко, то отнесение к этому кругу древностей городищ Ольвийской хоры, есте-

ственно, может показаться неправомерным и вызвать возражения. Традиционно сложившееся изучение этих памятников, естественным образом приводит к взгляду на них, в основном, через призму археологии, истории, экономики и культуры Ольвийского полиса. Такой "античный" подход следует дополнить, если можно так выразиться, взглядом с противоположной стороны, из варварского мира. И такой взгляд имеет свою основу. Чрезвычайно знаменательно, что ее закладывают не только наши сравнительные исследования позднескифских материалов, но и работы самих антиковедов. Это свидетельствует о том, что пересмотр и развитие старых взглядов назрели, а новые открытия стоят у порога.

Анализируя обстоятельства упадка Ольвии с середины 2 в. до н.э. и ее возрождения с последней четверти–конца 1 в. до н.э., В.В.Крапивина (1993) пришла к выводу о том, что большую роль в этих событиях сыграли чрезвычайно тесные связи города с поздними скифами на Днестре. Часть ольвиополитов пережила гетский разгром, укрывшись в варварской среде, а восстановление города и хоры происходило при участии варварского населения, частично ушедшего с Нижнего Днестра под натиском сарматов под защиту Ольвии. В еще более определенной и категоричной форме эти взгляды развивает В.М.Зубарь (1996), который предполагает включение части варваров в гражданскую общину Ольвии и пишет о возможности возникновения новой этнической общности "борисфенитов" на базе собственно эллинского населения Ольвии и эллинизированных варваров – обитателей нижнеднепровских городищ. Есть и иное мнение о том, что их население "...состояло из переселившихся в силу многих причин, вытекающих из сложной политической ситуации в Ольвии во 2 в. до н. э., обитателей Ольвии.. "(Гаврилюк Н.А., Абикулова М.И.),

Конечно, все эти положения требуют дальнейшего изучения, но можно считать очевидным массовое присутствие поздних скифов на поселениях ольвийской хоры и сохранение ими ряда черт своей материальной культуры. Очевидным является и переселение части поздних скифов дальше на запад, на сельскохозяйственную округу Тиры по берегам Днестровского лимана. В то время, как на хоре Ольвии поселения возникли с посл.четв. 1 в. до н.э., на Днестре они появились примерно на полстолетия позже, с середины 1 в. н.э. Отсутствие здесь какого-либо местного населения в непосредственно предшествующее время заставляет видеть в обитателях поселений типа Молога II именно переселенцев с Нижнего Днестра. Определить, сыграла ли какую-то роль в этом переселении на Днестр хора Ольвии, пока еще невозможно, но и исключить этого нельзя. На уровне сегодняшних знаний распространение поздних скифов в Причерноморье выглядит дисперсным. Они образуют три локальные группы на Днестре, на хоре Ольвии и на Днестровском лимане. В глубине степей позднескифских поселений пока неизвестно. Но нужны специальные разведки, чтобы под-

твердить или опровергнуть это наблюдение. Материальная культура поздних скифов повсеместно сохраняет основные общие черты. Это по преимуществу каменное домостроительство лепная керамика устойчивого облика, определенный набор украшений и характерный погребальный обряд. Наряду с этим ярко выраженным единством на определенных памятниках наблюдаются и некоторые особенности этнографического характера. Например, практика погребения младенцев в амфорах под полами жилищ в Петуховке, Золотом Мысе и массово в Козырке и Никонии, широкое применение обряда паренталий на могильнике Мологи.

Вопрос о причинах расселения поздних скифов с Нижнего Днестра и их судьба в этом исходном для их культуры регионе накануне скифских войн пока мало изучены. Общепринятым является представление о том, что запустение днепровских городищ было связано с натиском сарматов. Интересной попыткой конкретизировать это положение является исследование Н.Е.Берлизова (1990). На основе уточнения ряда датировок он пришел к выводу о том, что позднескифские городища в начале-середине 1 в. до н.э. подверглись запустению. Могильники Золотой Балки, Николаевки, Красного Маяка, поздняя группа захоронений Петуховки появляются сразу после запустения соответствующих городищ и их населению не принадлежат. По мнению этого исследователя "население, оставившее могильники, участвовало в разрушении городищ, а затем в их возрождении". Его истоки он видит на Центральном Кавказе, где племена, оставившие катакомбные могильники Нижний Джулат, Чегем, Мостовой "послужили основой для формирования западного варианта аланской культуры, а своими корнями уходят в ту же скифскую культуру", что и поздние скифы на Днестре и в Крыму. Эти выводы Н.Е.Берлизова порождают большое количество проблем, которые требуют дальнейшего углубленного изучения.

Окончательное прекращение функционирования нижнеднепровских городищ происходит не одновременно и растягивается примерно на два первых века нашей эры. Частичный ответ на вопрос, что же произошло с их населением дают неукрепленные поселения той же культуры на Днестре, просуществовавшие дольше городищ, м.б. до начала скифских войн. Некоторые археологи полагают, что исследовавшиеся поселения Берислав, Каиры и Дудчаны существовали и в 4 в. В любом случае их отличают от поселений черняховской культуры как вполне самостоятельное явление. В связи с ними часто рассматривают поселения с каменным домостроительством на р.Ингулец, материалы которых заставляют считать их черняховскими. Однако, как показывает проработка полевых документов, нельзя с определенностью исключить на некоторых из них, в частности Афонасьевке, слои более раннего времени. Не исключено, что остатки нижнеднепровских поздних ски-

фов после запустения городищ продолжали жить на этой территории до начала скифских войн, а может быть и позднее в небольших неукрепленных поселениях. Такие селища существовали (например поселение Львово) и в предшествующее время параллельно с городищами. Выявление и изучение позднескифских неукрепленных поселений на Нижнем Днепре и сопредельных территориях насущно необходимо, особенно учитывая возможность их полного исчезновения в результате хозяйственной деятельности.

Чрезвычайно тесные связи поздних скифов с античными городами Причерноморья вызывают необходимость изучения этих двух образований во взаимосвязи. Создается впечатление, что зона расселения поздних скифов в Восточной Европе является аналогом прилимесного района в Центральной и Западной. Именно поздние скифы были передаточным звеном в распространении античного влияния дальше на север. Эта их роль остается пока совершенно неизученной. О том, что их прямые контакты простирались достаточно далеко, свидетельствуют в частности выразительные материалы фракийского происхождения во всех трех позднескифских регионах. Причем, поскольку это по преимуществу лепная керамика, трудно связывать ее с последствиями похода Бурбисты. Найденная на Мологе полуземлянка, в которой концентрировалась такая керамика, скорее говорит о примеси соответствующего населения. Характер и направление связей с фракийским миром пока совершенно не ясны. Сомнительно, чтобы они осуществлялись через низовья Дуная и Буджак-скую степь, поскольку в ней нет следов обитания или проникновения даков за Прут. Распространение элементов фракийской культуры именно в низовьях Днепра, Южного Буга и Днестра позволяет предположить иное направление этих связей. Они могли осуществляться по рекам с районом Северо-Восточного Прикарпатья — зоной обитания карпов.

Изложенные наблюдения приводят к выводу о том, что позднескифская тема, долгое время сводившаяся к изучению городищ и могильников на Днепре, должна привлечь гораздо большее внимание, и исследоваться на более широкой территории с расширением круга памятников. До сих пор она привлекала ограниченное внимание. Так, она не нашла отражения в капитальном труде "Славяне и их соседи в конце I тыс. до н.э. — первой половине I тыс. н.э.". Без ее разработки трудно понять в деталях историю населения Причерноморья от Днепра до Дуная в первой пол. I тыс. н.э.

## СИНДЫ В ОСЕТИНСКОМ ЭПОСЕ

В нартовских эпосах осетин и адыгских народов фигурирует загадочный народ чинты/кинты. Его отождествляли с хаттами (Кумахов 1987), монголами (Ногмов 1994; Аутлева 1973), Китаем (Гуриев 1991), в последнем случае добавляя согдийцев (Кузнецов 1993) или азиатских кочевников (Исмагилов 1991), иберами-кимерами (Дрягин 1930), ченами (Асанов 1977), восточными славянами (Талпа 1936), пришельцами с юга (Алиева 1969), просто варварами (Хагурова 1980). В конце концов они стали ассоциироваться с врагами вообще (М.Е.Талпа, С.Ш.Аутлева, Ю.Н.Асанов).

С синдами впервые сопоставил чинтов Л.Г.Лопатинский (1896; 1898), впоследствии связавший их с чеченцами. "Синдскую версию" приняли другие исследователи (Алборов 1958; Шортанов 1969; Козаев 1985). Но развернутую аргументацию предложил лишь Ю.А.Дзицойты (1992), отметивший, что чинты жили к северу от нартов в районе Дона/Кубани, а в их земле были сильные народы.

Данная локализация точно соответствует эпическим материалам. Кроме того в кабардинском эпосе страна чинтов помещается в Перитии, т.е. в аду, который адыги помещали на севере. Но сведения кабардинского и абазинского эпосов о сильном жаре там, вопреки мнению автора не отклонение от нормы. Сильную жару летом на Дону отмечал Евстафий. Еще более точную локализацию чинтов дает абазинский эпос, помещающий их рядом с испами. С последними адыгские народы связывали дольмены, распространенные от Анапы до Очамчира (Марковин 1985), т.е. от древней столицы синдов Горгиппии. У абхазов испов заменяют ацаны, владевшие каменными оградами "ацангуара" в бассейнах рек Мзымта, Бзыбь и Кодор, а у абазин их дублерами выступали маракванцы, чье название сближается с названиями Марухского перевала, реки Маруха и горы Маруху в Карачаево-Черкессии и Абхазии. По адыгским сказаниям между нартами и испами были гумские степи, которые по осетинскому эпосу выходили к морю, и чье название сближается с названиями Кумской равнины и перевалом Кумбаши.

В эпосах чинты имеют государство или крепость. Хотя вопрос о государственности у синдов спорен (Шелов 1981; Шелов-Коведяев 1984), наличие городов оправдывает сведения эпосов. Примечательно, что осетинский герой "чинтского цикла" имел жену из рода сарабита, за которым могут скрываться крымские или таманские сербы (Дзицойты 1992). На Тамани их размещал Плиний. У северокавказских народов отмечена фамилия Сербиевы, связываемая с сербами Птолемея в районе от Кераванских гор до р.Ра (Виноградов, Чокаев 1966). У чеченцев словами "серби" и "циарьмат", второе из которых возводят к "сармат",

обозначают неприятных, враждебных людей. У балкарцев герой "чинтского цикла" брал на рыбалку собак, что не находит себе объяснения. Возможно, следует вспомнить свидетельство Аристотеля о волках, помогавших рыбакам Меотиды. У адыгских народов и осетин прямо противоположные оценки чинтов. Для первых это многочисленные враги, покоренные нартами, для вторых — небольшой и самый близкий нартам народ, нередко живущий с первых дней вместе с ними, имеющий аналогичную структуру общества. Такое положение говорит о самостоятельном знакомстве народов с синдами, подтверждая отсутствие первичной фольклорной схемы.

Представляется возможным выявить историческую основу такого положения. По Страбону, на земле синдов расселились аспургиане, способствовавшие воцарению на престоле первого представителя сарматской династии — Аспурга. Лукиан Самосатский отмечает, что покорить синдов Боспору обязались аланы. Показательно сближение в данном случае аспургиан и алан. Такое развитие событий и могло привести к противопоставлению нартам синдов, превратившихся в большой народ, т.к. они оказались в сфере влияния сармат-алан и Боспора (в эпосе отмечается контаминация сказаний о захвате чинтов и Боспора). У адыгских народов сохраняется лишь воспоминание о захвате Синдики, и в процессе адаптации эпического материала нарты становятся собственными героями, а чинты — врагами. Осетины наследовали эпос непосредственно по аланской линии. Поэтому для них чинты в соответствии с реальностью — большой народ. Он близок нартам, что диктуется включением чинтов в общество аспургиан, занявших привилегированное положение на Боспоре. Момент захвата был поэтому забыт, чему могла способствовать и так называемая "сарматизация". С другой стороны, тождество социальной структуры обществ нартов и чинтов напоминает о теории индоарийского происхождения синдов (К.Риттер; О.Н.Трубачев; Т.В.Гамкрелидзе; В.В.Иванов; Ю.А.Дзицойты; Е.Берзин; Э.А.Грантовский), которая может дать и несколько иной поворот в оценке материала исторического и эпического характера.

## ОБ ОДНОМ АЛАНСКОМ АНТРОПОМОРФНОМ ИЗОБРАЖЕНИИ

Для юга России одним из чрезвычайно интересных археологических памятников является группа богатых курганов Нижнего Дона, возникших во второй пол. 1 в. н.э. К ней относятся хорошо известные курганы кочевой знати: Хохлач, Садовый, Кобяково-10, Вало-вый-1, Дачи, Тузлуки и др.

Мнение об аланской принадлежности названных памятников впервые было высказано в конце 70-х гг. Б.А.Раевым и основано на уточнении датировок памятников, ранний этап которой совпал со временем появления алан в степях к СВ от Черного моря. (Раев 1979). В 80-е гг. многие археологи (Б.А.Раев, А.С.Скрипкин, М.Б.Щукин, А.В.Симоненко, С.А.Яценко) стали основательно доказывать существование в сарматской культуре Подонья, Поволжья, Прикубанья и Северного Причерноморья ряда инноваций, имеющих восточное происхождение. Нижнедонские курганы имеют ближайшие отчетливые аналогии в погребениях предшествующего времени в Тилля-Тепе (Бактрия), более древние параллели уведут нас еще дальше на восток.

Если сходство культуры донской и бактрийской аристократии практически не вызвало споров, как не встретила серьезных контраргументов и версия Б.А.Раева об аланской принадлежности названных памятников, то пути и способы проникновения восточных элементов в Причерноморье стали в последние годы предметом оживленной дискуссии.

Так, Н.Е.Берлизов настаивает на существовании с 36 г. до н.э. северной трассы Великого шелкового пути, по которой шла транзитная торговля Рима с Китаем. Таким образом, все изделия восточного происхождения в сарматских погребениях он считает результатом деятельности китайских купцов, импортеров из Средней Азии и Китая (Берлизов 1993; 1994). Эта версия была подвергнута критике М.Б.Щукиным, А.С.Скрипкиным, С.А.Яценко, которые высказали ряд контрдоводов: вряд ли предметами купеческой торговли могли стать роскошные и достаточно дорогие вещи царского достоинства из Хохлача, Кобяково, Дач и т.д. (Щукин 1992). Большинство предметов центрально-азиатских типов — мелкие и дешевые золотые нашивные бляшки, везти которые через пустыни за 4000 км не имело смысла (Яценко 1993). Сюжеты изделий полихромно-бирюзового стиля отражают мифологические представления определенного этноса, являются составной частью костюма, т.е. отличаются этнической информативностью (Яценко 1993; Скрипкин 1994). Появление восточных элементов объясняется, таким образом, продвижением в Причерноморье новой волны восточных мигрантов. Еще одна гипотеза принадлежит В.К.Гугуеву. Он считает, что восточные инсигнии власти могли попасть в донские курганы из храмов и сокровищниц Северной

Бактрии, разграбленных кочевниками. Еще один возможный вариант — изготовление бактрийскими мастерами ювелирных изделий по заказам сакских, юэчжийских, сарматских вождей (Гугуев 1992).

Некоторую ясность в обозначившуюся проблему может внести антропоморфное изображение бога или героя, сидящего со скрещенными "повосточному" ногами, помещенное на кобяковской гривне (Рис. 1). Само изделие несомненно бактрийского происхождения и датируется рубежом эр (Гугуев 1990). В сарматской иконографии подобных изображений известно всего четыре (Яценко 1992). Наиболее иконографически близкое — из Соколовой Могилы — также бактрийского происхождения. Можно заключить что к нижнедонским аланам описываемая вещь могла попасть как военный трофей или дорогой подарок; изображенное божество — центрально-азиатское (юэчжийское) и к европейским сарматам и аланам отношения не имеет.

Новые археологические материалы, однако, позволяют сомневаться в правильности такого вывода. В 1993 г. при расчистке катакомбы № 3 могильника у с. Даргавс в Северной Осетии обнаружен тайник, содержащий предметы конского убора. Среди многочисленных украшений в данном случае интересны небольшие (выс. 13 мм) литые серебряные с позолотой на лицевой стороне бляшки с антропоморфным изображением, удивительно напоминающим фигуру божества с кобяковской гривны (Рис. 2). Из-за небольшого размера и нечеткой проработки деталей говорить о наличии в руках персонажа чаши и меча невозможно, тем не менее общее семантическое сходство не вызывает сомнений: даргавская фигурка имеет те же морщинистый лоб, непропорционально большую голову, треугольную бородку, что и кобяковский божок; похожи узкие прямые штаны и позы сидящих. Согнутую в локте правую руку даргавский мужчина держит перед собой, чем мастер, видимо, обозначил наличие в его руке какого-то сосуда.

Найденные предметы конского убора имеют немало аналогий в северокавказских древностях, а некоторым изделиям комплекса можно найти точные копии. К примеру, известны полукруглые орнаментированные поясные накладки с отверстиями в нижней части (катакомба № 2 у с. Кобан; Хайнрих 1995), абсолютно идентичные даргавским (Рис. 3). Учитывая, что расстояние между с. Кобан и с. Даргавс ок. 10 км, не будет смелым предположить, что обе группы украшений изготовлены в одной мастерской. Вероятно из той же мастерской происходит поясная пряжка с изображением грифона на щитке, найденная в той же катакомбе у с. Кобан (Хайнрих 1995). В даргавском комплексе имеется точно такой же щиток, но без рамки, функционально являвшийся концевой накладкой сбруйного ремня (Рис. 4). В.Б.Ковалевская (1979) приводит еще три экземпляра подобных пряжек, отмечая, что их

щитки совершенно одинаковы и "безусловно вышли из рук одного мастера". Все названные вещи датируются 8 – 9 вв.

Нет никаких оснований предполагать какое-либо восточное происхождение бляшек с фигуркой сидящего мужчины, поскольку все остальные детали набора происходят из одной, без сомнения местной, мастерской. Кроме того, даргавский персонаж единственное пока столь позднее изображение данного божества, имеющее бесспорно аланское происхождение. Остается надеяться, что временная лакуна от 1/2 до 8/9 вв. постепенно будет заполнена. Если кобяковский курган действительно оставлен аланами, то появление аналогичной фигуры в аланском комплексе через 800 лет позволяет сделать вывод о том, что исследуемое божество принадлежит к аланскому пантеону. Длительное его существование в иконографии в практически неизменном виде связано с тем, что изображенный — один из главных аланских богов или святых.

Таким образом, новые археологические материалы свидетельствуют о родстве северокавказских аланов и бактрийских юэчжей и делают предпочтительным вывод о появлении восточных вещей в нижнедонских курганах с середины 1 в. н.э. вместе с их носителями — аланами, мигрировавшими из Средней Азии.



Рис. 1



Рис. 2



Рис. 3



Рис. 4

## БРОНЗОВЫЙ ШЛЕМ ТИПА "МОНТЕФОРТИНО" ИЗ ФОНДОВ КИСЛОВОДСКОГО МУЗЕЯ

Весной 1995 г. в фонды Кисловодского краеведческого музея поступила редкая находка – бронзовый шлем, условно относимый к типу "шапочка жюкея". Предмет, был доставлен Х.Узденовым – жителем с.Учкекен – районного центра Малокарачевского р-на Карачаево-Черкесской республики, расположенного в 17 км к 3 от Кисловодска в долине р.Подкумок. Вместе со шлемом были переданы и другие изделия: горшок серо-коричневого цвета с лощеной поверхностью и отбитой ручкой высотой 16.4 см (Рис. 2, 1), другой асимметрично-биконический сосуд из охристо-коричневой глины с горизонтальными опоясывающими рельефными валиками на корпусе высотой 12.6 см (Рис. 2, 2), фрагментированный железный наконечник копья (Рис. 2, 3), удила с колесовидными псалиями (Рис. 2, 4), и предметы не ясного назначения (Рис. 2, 5).

По словам Х.Узденова, предметы были обнаружены случайно на индивидуальном участке, расположенном на западном склоне известного археологического комплекса окрестностей Кисловодска – "Рим-Гора", на разной глубине. Обстоятельства находки кажется свидетельствуют о разрозненности артефактов, однако предметы представляются настолько хронологически близкими (за исключением уникального для региона охристогоглиняного сосуда, скорее всего эпохи развитого средневековья), что речь может идти о едином замкнутом комплексе. Остальные изделия по широким аналогиям датируются последними веками до н.э. – 1 в. н.э.

Не исключена и связь находок с одним из курганов сарматского времени в районе Учкекена – Терезе. Курганные группы, содержавшие погребения с выразительным инвентарем, в том числе и средиземноморско-причерноморского производства, уже введены в научный оборот (Алексеева 1992, с. 153 сл.). В последние годы на территории Карачаево-Черкесии участились случаи сознательного ограбления курганов с целью поиска археологического антиквариата. Не исключено, что описываемый комплекс происходит из одного из подкурганых захоронений.

Наибольший интерес в комплексе представляет шлем (Рис. 1). Он полу-сферический, с цилиндрическим, утолщенным на конце навершием в виде усеченно-конической "шишечки" со сквозным отверстием. Нижний край отогнут и образует узкий козырек и расширенный назатыльник. На боковых сторонах у отогнутого края для крепления несохранившихся нащечников сделано по 2 отверстия, между которыми в одном случае – плоская

округлая заклепка. Еще одно отверстие для крепления кожаного ремня, фиксирующего шлем на шее, сделано в центре назатыльника. Внутри навершия сохранились следы от султана из конского волоса. Высота шлема 18.5, длина без отогнутых частей 21.0, ширина 19.6, ширина козырька 1.0, назатыльника – 4.3 см.

Швы на корпусе, скорее всего, являются необработанными следами литейной формы. Состояние металла плохое, он послонно разрушен окислами, у шлема сильно повреждена налобная часть и имеются утраты у навершия. Утраты, вероятно, произошли при изъятии предмета из земли.

Шлем относится к числу достаточно редких в Юго-Восточной Европе находок из хорошо известной группы "Монтефортино" (Robinson 1975, 11 ff). Он обладает поздними признаками варианта "С" – почти горизонтальный козырек, отсутствие орнамента, наличие назатыльника. Эти черты присущи шлемам раннеимператорского времени (Раев 1988, 38). К наиболее близким аналогиям нашему шлему следует отнести шлем из Мариенталья, кург. D 22 (Rau 1927, 53). Сходен также шлем из кургана у х.Веселый в Нижнем Подонье (Степи Европейской части... , 370, табл. 65,48).

Исследователи уже останавливались на исторической значимости находок кельто-италийских шлемов в Юго-Восточной Европе (Раев, Симоненко, Трейстер 1990; Raev, Simonenko, Treister 1991 и вся библиография вопроса). Следует подчеркнуть, что большинство восточноевропейских находок происходят из комплексов 2— нач. 1 вв. до н.э., а подобные экземпляры относятся к рубежу эр – 1 в. н.э. Б.А.Раев увязывает ранние экземпляры с войнами Митридата и участием в них сарматов (Раев 1988, 39). Отмечены признаки переделки некоторых шлемов местными мастерами.

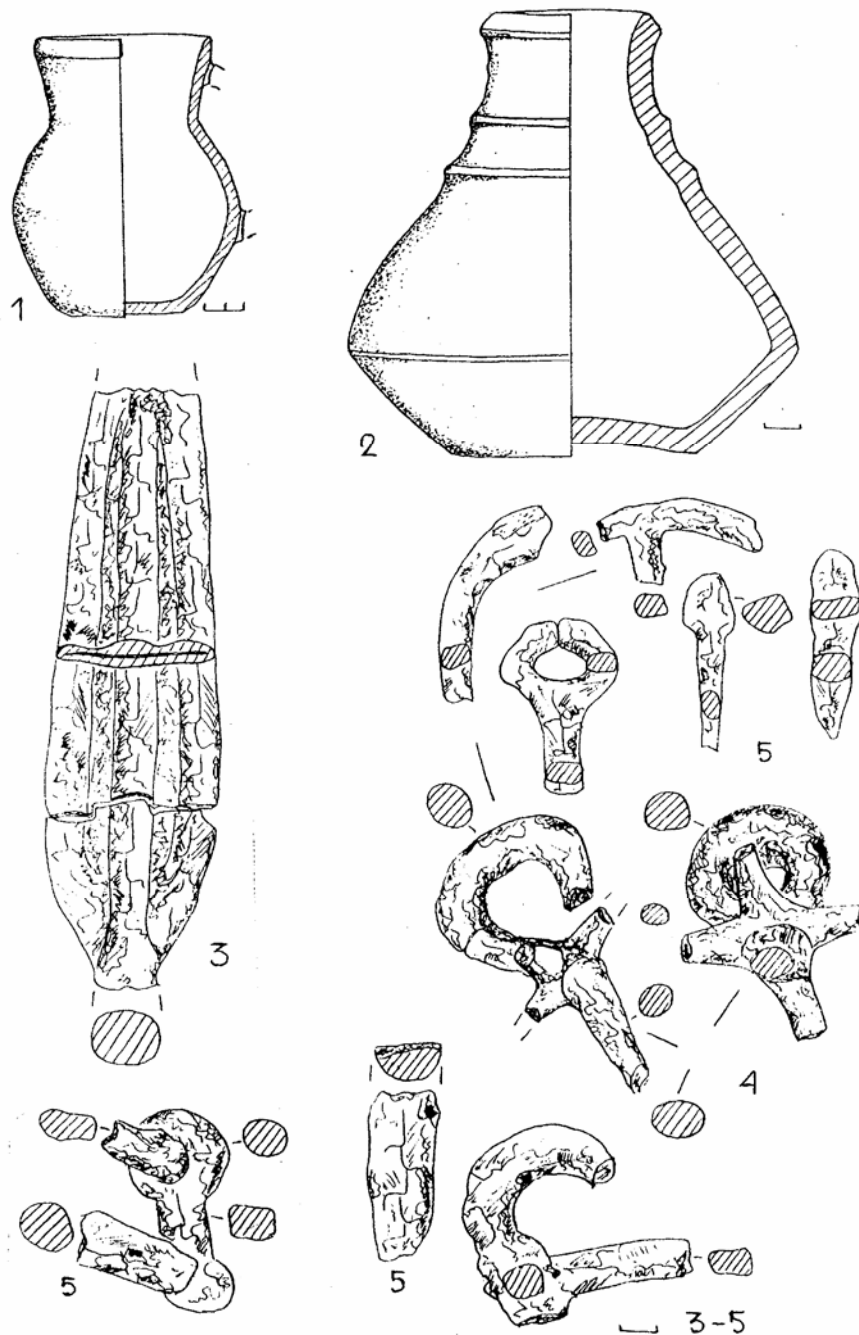
Находка кельто-италийского шлема близ Кисловодска дала повод для научных и не очень научных предположений. Этому способствовала связь находки с "Рим-Горой" – возвышенностью в долине Подкумка, которая получила свое название где-то в середине 19 века, когда под ней находилась (с 1825 по 1864 гг.) казачья станица Боргустанская. Название станицы связано с более древним топонимом – "Бергустант", "Боргосант" или "Боргустан". Когда по району в конце 40-х гг. 19 в. путешествовал археолог караим Авр. Фиркович, он уже знал название "Рим-Гора". Известны были и легенды о "румах-греках", живших когда-то на Рим-Горе (Фиркович 1857, 378 сл.). К концу 19 – нач. 20 вв. возникла версия о том, что на месте древней крепости размещался когда-то римский отряд. Она была с энтузиазмом поддержана краеведами и экскурсоводами, но не получила научного обоснования.



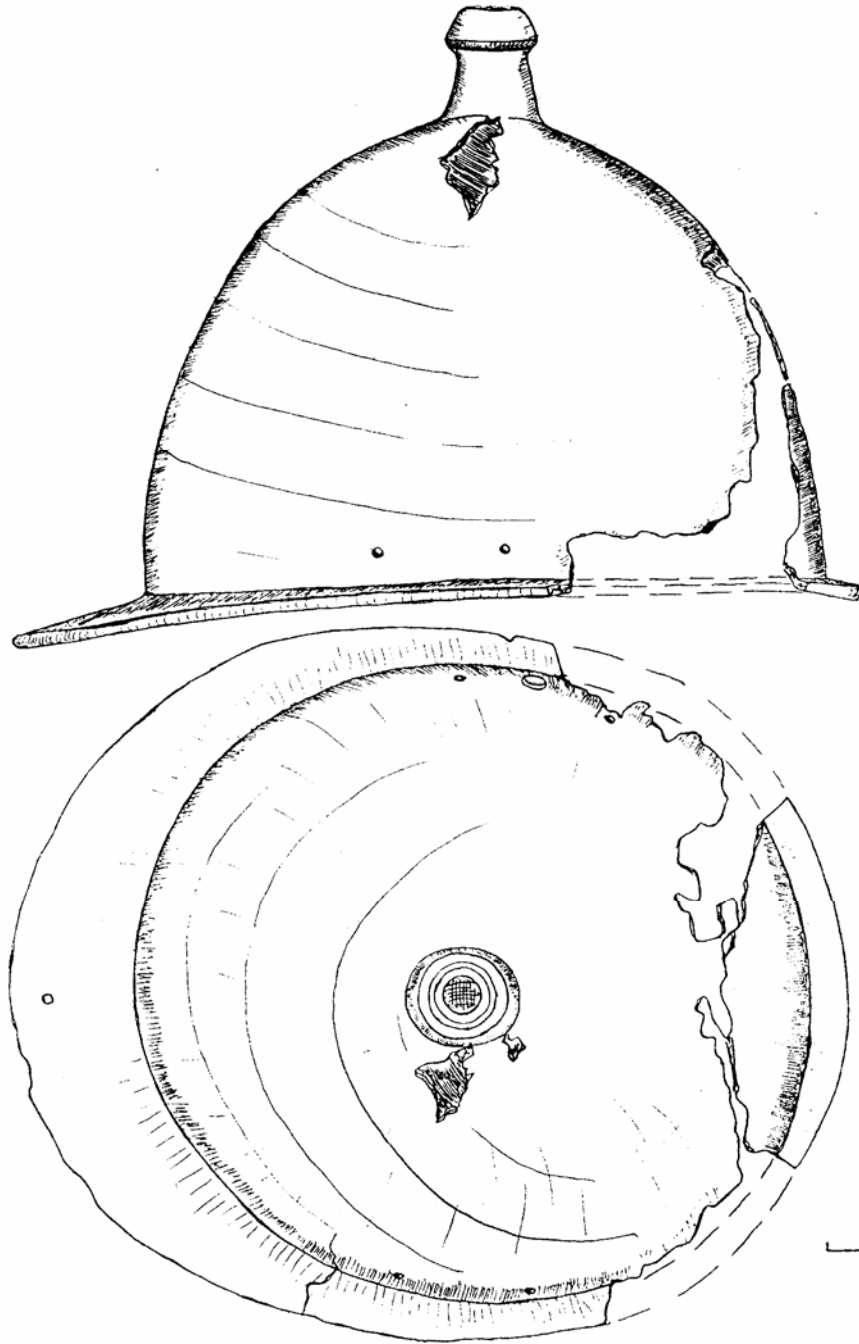
Единичная на настоящее время находка шлема не может подтвердить факт пребывания римских войск в Центральном Предкавказье, но прямые или опосредованные контакты местного населения с римскими войсками в первые века н.э. были реальны.

### Литература

- Алексеева, 1992: Алексеева Е.П. Археологические памятники Карачаево-Черкессии. М.  
 Раев, 1988: Раев Б.А. Бронзовый шлем из коллекции Новочеркасского музея-КСИИ, вып. 194.  
 Раев, Симоненко, Трейстер, 1990: Раев Б.А., Симоненко А.В., Трейстер М.Ю. Этруско-италийские и кельтские шлемы в Восточной Европе.- Древние памятники Кубани. Краснодар.  
 Стены Европейской части...: Стены Европейской части СССР в скифо-сарматское время. Археология СССР. М.  
 Фиркович, 1857: Фиркович А. Археологические разведки на Кавказе.- Записки Императорского Археологического общества, т. IX. Спб,  
 Raev, Simonenko, Treister, 1991: Raev B.A., Simonenko A.V., Treister M.Ju. Etrusco-Italic and Celtic Helmets in Eastern Europe.— Jahrbuch des Römisch-Germanischen Zentralmuseums. Jg. 38. Mainz (publ. 1996).  
 Rau, 1927: Rau P. Die Hügelgräber römischer Zeit an der unteren Wolga. Pokrowsk



**КЛАССИФИКАЦИЯ ФАЛАРОВ КОНСКОЙ УПРЯЖИ  
3 В.ДО Н.Э. –НАЧ. 2 В. Н.Э. И ТИПЫ ПАРАДНОГО КОНСКОГО  
СНАРЯЖЕНИЯ У САРМАТОВ.**



Сарматским фаларам, – украшениям конской упряжи, служившим для крепления между собой сбруйных ремней, – посвящено довольно небольшое число обобщающих работ (Спицын 1909; Ростовцев 1993а; 1993б; Тревер 1940, 45-67; Fettich 1953; Allen 1971; Смирнов 1984; Pfrommer 1993, и др.). При этом исследователей интересовало, в основном, художественное оформление фаларов, которые в большинстве являются прекрасными образцами древней юретики.

Опыт классификации фаларов недавно был проделан М.Пфроммером (1993, 5-13). Он разделил их в зависимости от количества петель на обороте (3 или 2) на две группы ("three-loop" и "two-loop"). Эти две группы он отнес к различным типам упряжи, зафиксированным иконографически — с двумя или с четырьмя бляхами, расположенными на плечах и крупе лошади. Однако, М.Пфроммером были учтены только седельные фалары. Уздечные наборы и нагрудные украшения им не рассматривались. При этом с территории степей Восточной Европы было привлечено лишь небольшое количество комплексов с фаларами, хотя именно здесь найдена большая их часть (Pfrommer 1993, 6 ff.). Таким образом, и классификация фаларов, и анализ типов упряжи не были проведены достаточно полно. Впрочем, автор, видимо, и не ставил перед собой подобной задачи.

Анализ 115 фаларов из 48 комплексов с территории степной Евразии дал возможность создать новую классификацию. По функциональному признаку они были разделены на 3 класса: наплечные, нагрудные и оголовные бляхи. Внутри классов фалары образуют типы по способу крепления к сбруе. Хронологические и локальные варианты типов определяются особенностями конструкции и формы.

**I. Наплечные седельные фалары. (Рис. 1).**

**Тип 1.** Фалары с тремя петлями в виде скоб на обороте. В комплексе чаще всего находят пару таких фаларов, причем центральный мотив или сюжет дается на парной бляхе обычно в зеркальном отражении. По форме относятся к группе плоских ( $H/D$  [отношение высоты к диаметру]=0,01-0,15).

**Вариант а.** Конструкция состоит из декоративной пластины и петель, прикрепленных непосредственно к декоративной пластине заклепками. Наиболее ранние экземпляры (3 – 2 вв. до н.э.) имеют наибольшие размеры:  $D= 25 - 30$  см. Дата: 3 в. до н.э. – 1 в. н.э.

**Вариант б.** Конструкция состоит из декоративной пластины, бронзовой плоской круглой основы, скрепляющей пасты, петель. Петли обычно припаяны к бронзовой основе. Имеют небольшие размеры:  $D = 11 - 13$  см. Дата: вторая пол. 1 в. до н.э. – первая пол. 2 в. н.э.

**Tun 2.** Фалары с двумя перекрещивающимися железными полосами на обороте. В комплексе их обычно находят 4, незначительно различающихся орнаментацией. Одна пара крепились на нагруднике, другая — на подхвостнике. Конструкция состоит из декоративной части и двух перекрещивающихся железных полос, крепящихся заклепками. По форме относятся к группе выпуклых и сильно выпуклых ( $H/D=0,20-0,50$ ), средних по размеру блях ( $D = 12 - 16$  см) с краем треугольной формы. Дата: 2 в. до н.э. – первая пол. 1 в. н.э.

**Tun 3.** Фалары с прямоугольным отверстием в центре. В комплексе обычно находят одну пару таких блях, видимо подвешивавшихся к сбруе.

**Вариант а.** Конструкция состоит из декоративной части, бронзовой основы, скрепляющей пасты и сквозного прямоугольного отверстия, через которое продевался ремень. Относятся к группе выпуклых ( $H/D=0,15-0,3$ ), малых по размеру блях ( $D = 6$  см) с краем загнутым на оборотную сторону. Дата: вторая пол. 1 – 2 вв. н.э.

**Вариант б.** Та же конструкция, но без скрепляющей пасты. Относятся к группе выпуклых ( $H/D=0,15-0,3$ ), малых (диаметром 6 см) блях с краем загнутым на оборотную сторону. Дата: вторая пол. 1 – 2 вв. н.э.

## II. Нагрудные фалары. (Рис. 2).

**Tun 1.** Фалары с двумя железными полосами для крепления к сбруе. Тип не имеет вариантов. Конструкция состоит из декоративной части и двух железных полос, крепящихся с помощью 4 заклепок к краю бляхи или к ее центральной части. Относятся к группе выпуклых ( $H/D = 15-0,3$ ), крупных ( $D=11 - 19$  см) блях с краем треугольной формы. Дата: 3 – 1 вв. до н.э.

**Tun 2.** Фалары с тремя петлями в виде колец, подвижно закрепленных с лицевой стороны. Иногда переделаны из чаш. Тип не имеет вариантов. Конструкция состоит из декоративной части и 3 подвижно закрепленных с внешней стороны петель, — две вверху, одна внизу бляхи. Относятся к группе выпуклых ( $H/D= 0,15-0,3$ ), среднего размера блях ( $D=14 - 20$  см). Дата: 1 в. н.э.

## III. Фалары оголовья. (Рис. 2).

**Tun 1.** Налобные бляхи с одной или двумя петлями на обороте. Тип не подразделяется на варианты. Конструкция состоит из декоративной пластины, бронзовой основы,

скрепляющей пасты и крепящихся к основе одной или двух поперечных петель. Относятся к группе плоских ( $H/D=0,01-0,1$ ), небольших и средних ( $D=7 - 10$  см) с загнутым на оборотную сторону краем. Дата: 3 – первая пол. 2 вв. до н.э.

**Tun 2.** Налобные бляхи с двумя железными полосами на обороте. Тип не подразделяется на варианты. Конструкция состоит из декоративной пластины и двух железных полос, прикрепленных с помощью 4 заклепок к центру бляхи с оборотной стороны. Относятся к группе выпуклых ( $H/D=0,15-0,3$ ), средних и больших ( $D=10 - 14$  см) с краем треугольной формы. Дата: вторая пол. 2 – 1 вв. до н.э.

**Tun 3.** Нахрапные бляхи с 1, 2 или 3 поперечными петлями на обороте. Тип не подразделяется на варианты. Конструкция состоит из декоративной пластины, бронзовой основы, скрепляющей пасты (обычно красного цвета) и крепящейся к основе одной или более поперечных петель. По форме относятся к группе овальных, плоских, вытянутых ( $L=10 - 14$  см) с загнутым на оборотную сторону краем. Дата: 3 — нач. 2 вв. до н.э.

**Tun 4.** Нащечные бляхи. Количество петель не известно. Тип не подразделяется на варианты. Конструкция состоит из декоративной пластины, бронзовой основы, скрепляющей пасты (обычно красного цвета) и, вероятно, петель. Относятся к группе овальных, плоских, сильно вытянутых ( $L=17$  см) с загнутым на оборотную сторону краем. Дата: 3 - нач. 2 вв. до н.э.

**Tun 5.** Бляхи оголовья с одной петлей в виде скобы на обороте. Упряжные наборы, в которых они найдены, состоят из одинаковых по форме и размерам экземпляров, поэтому невозможно выделить среди них налобные, нахрапные или нащечные бляхи.

**Вариант а.** Конструкция состоит из декоративной пластины, бронзовой основы, скрепляющей пасты и крепящейся к основе петли. Относятся к группе крупных по размеру ( $D=5 - 8$  см) различной степени выпуклости, с загнутым на оборотную сторону краем. Дата: 3 в. до н.э. — 2 в. н.э.

**Вариант б.** Конструкция состоит из декоративной пластины и железной скобы, прикрепленной с помощью 2 заклепок. Дата: 2 – 1 вв. до н.э.

**Вариант с.** Конструкция состоит из ажурной декоративной части, сделанной из проволоки. С оборота припаяна петля. Дата: 1 в. н.э.

**Вариант д.** Конструкция состоит из декоративной пластины, натянутой на бронзовую основу, и петли. Относятся к группе выпуклых, малых по размеру ( $D=2,5 - 3$  см), с краем загнутым на оборотную сторону. Дата: 1 - нач. II в. н.э.

**Tun 6.** Фалар – очелье. Конструкция состоит из декоративной части, в центре которой находится широкое отверстие ( $D=1$  см). К ремню фалар крепился 2 заклепками, судя

по двум отверстиям, расположенным на противоположных краях бляхи. По форме относятся к группе выпуклых, маленьких по размеру (D=4 см) с ровно обрезанным краем. Дата: вторая пол. 2 – 1 вв. до н.э.

Первыми среди украшений конского снаряжения сарматов появляются очень крупные наплечные фалары типа 1а (Рис.1). Наиболее ранние находки их происходят с территории Приуралья (Прохоровка), Нижнего Дона (Федулов) и Прикубанья (Успенская, Ахтанизовская). Первый комплекс датируется 3 в. до н.э., остальные – концом 3 – первой пол. 2 вв. до н.э. На протяжении 2 в. до н.э. наплечные фалары типа 1а бытовали, большей частью, к востоку от Волги (Новоузенск, Сидоровка, Володарка, Ишимская находка), причем все они представлены греко-бактрийскими образцами (Мордвинцева 1996, 11 сл.). В конце 2 в. до н.э. импортные (среднеазиатские) фалары меньших размеров, появляются в Прикубанье (Северская). В 1 в. до н.э. наплечные фалары типов 1а и 1b небольшого диаметра, сделанные в мастерских Боспора, бытовали в Прикубанье (Воронежская, Воздвиженская, Зубовский) и Поволжье (Кривая Лука). В 1 в. н.э. в погребениях сарматской знати появляются наплечные фалары типа 1b, выполненные в "полихромном стиле", – импортные (бактрийские, парфянские) и сделанные на Боспоре. Погребения эти сосредоточены в Поволжье (Косика, Жутово, возможно, фалары Сибирской коллекции), и на Нижнем Дону (Садовый, Дачи). В низовьях Кубани, в погребении второй пол. 1 в. н.э., обнаружены также латунные художественные медальоны, переделанные в фалары типа 1а (Малышев, Трейстер 1994, табл. 5,1,2; 6,1).

Наплечные фалары 2 типа встречаются на протяжении 2 в. до н.э. – 1 в. н.э. на территории Северного и Северо-Западного Причерноморья, на Нижнем и Среднем Дону и в Прикубанье, причем основная часть находок датируется концом 2 – 1 вв. до н.э. К первому веку н.э. относится только один экземпляр из Давыдовского клада.

Наплечные фалары типа 3 впервые появляются в среднесарматских погребениях Поволжья (Никольский, Барановка) и Нижнего Дона (Кобяково, Балабинский), датирующихся серединой 1 – нач. 2 вв. н.э., и продолжают встречаться и в позднесарматское время.

Все нагрудные фалары типа 1 (Рис.2) относятся к эллинистическому времени (конец 3 – 1 вв. до н.э.). Наиболее ранний экземпляр был найден в Прикубанье (Ахтанизовская). Остальные найдены в Северном Причерноморье (Таганрог, Старобельск, Булаховка, Янчокрак) и на Среднем Дону (Антиповка) и датируются 2 – 1 вв. до н.э. Обычно их находят в сочетании с наплечными фаларами второго типа.

Нагрудные бляхи типа 2 (Рис.2), видимо, переделанные из полусферических чаш, встречены в комплексах 1 – нач. 2 вв. н.э. на территории Нижнего (Дачи) и Среднего (Давыдовский клад) Дона и Северного Причерноморья (Грушка, Весняное).

Оголовные бляхи типов 1, 3 и 4, т.е. налобные, нахрапные и нащечные, назначение которых подчеркивалось формой и размерами фаларов (Рис.2), являлись характерной чертой еще скифского конского убора. Аналогии им имеются в Европе того же хронологического диапазона, и более позднего времени (Heermann-Tromel, 1988, Abb.1). Бляхи этих типов датируются концом 3 — первой пол. 2 вв. до н.э. Все они найдены в Нижнем Подонье (Федулов) и Прикубанье (Ахтанизовская, Успенская, Верхний). В 3 случаях они зафиксированы вместе с наплечными фаларами 1 типа (Федулов, Ахтанизовская, Успенская).

Оголовные фалары 2 типа (Рис. 2), – налобники, отличающиеся большими размерами, найдены в комплексах второй пол. 2 – 1 вв. до н.э. Северного Причерноморья (Балаклея, Янчокрак, Таганрог) и Волго-Донского междуречья (Жутово). В первых трех случаях они найдены совместно с наплечными фаларами второго типа и нагрудной бляхой типа 1.

Оголовные бляшки 5 типа (Рис.2) встречаются повсеместно на протяжении всего рассматриваемого периода (3 в. до н.э. – 2 в. н.э.).

Фалары 6 типа (Рис. 2) встречены в составе находок из Балаклеи, Янчокрака (Северное Причерноморье) и Клименковского (Средний Дон), они датируются 2 – 1 вв. до н.э.

На основе взаимовстречаемости в комплексах фаларов различных типов можно сделать вывод о существовании у кочевых племен степей Восточной Европы, Приуралья и Западной Сибири в 3 в. до н.э.– нач. 2 в. н.э. нескольких основных типов упряжи.

### **I тип упряжи. (Рис. 3, 1,2).**

В состав украшения конского снаряжения входят наплечные фалары 1 типа и уздечка. В этом типе упряжи отсутствуют нагрудные бляхи и фалары, крепящиеся на крупе лошади. Подхвостник крепился прямо к седлу, без посредства фаларов, как демонстрируют рельефы Пальмиры, парфянский ритон в виде коня из Кливлендского музея искусств, и другие памятники (Tanabe 1986, 171, No 138; Heermann 1989, pl.VI-VII), По составу уздечных блях тип разделяется на два варианта:

**Вариант 1.** В состав упряжи входят наплечные фалары 1 типа и оголовные бляхи типов 1, 3 и 4, т.е. налобные, нахрапные и нащечные фалары, характерные для греко-скифских конских уборов (Рис. 3,1 А). Упряжные наборы 1 варианта встречены в Прикубанье и на Нижнем Дону в комплексах конца 3 – нач. 2 вв. до н.э. (Федуловский, Успенская, Ахтанизовская).

**Вариант 2.** В состав упряжи входят наплечные фалары 1 типа и оголовные бляхи 5 типа (Рис. 3,1Б). Судя по находкам в погребениях узды, не потревоженной грабителями

Ветютнев, Садовый, Жутово к.28, Дачи), уздечный декор состоял обычно из 8-9 небольших по размеру, одинаковых фаларов, в среднесарматских наборах 4 такие же бляхи украшали окончания псалиев.

Наиболее ранние упряжные наборы I типа и их изображения происходят со степной территории Евразии восточнее Волги, где датируются 3 – 2 вв. до н.э. (Прохоровка, Володарка, Ишимская находка, фалары со слонами и золотые бляхи из Сибирской коллекции). В конце 2 – 1 вв. до н.э. они появляются в Поволжье и Прикубанье (Новоузенск, Кривая Лука, Северская, Воронежская, Воздвиженская, Зубовский). Такие находки известны и на территории Западной Сибири того же времени (Сидоровка).

В первых веках н.э. находки узды I типа сосредоточены на Нижнем Дону (Садовый, Дачи) и в Волго-Донских степях (Косика, Жутово). Изображения и находки узды этого типа есть также в Сирии (Herrmann 1989, pl.VI-VII), Бактрии (Древнейшие государства..., табл.СХХ), Индии (Marshall 1951, pl.165, NN 22, 93, 94.), Монголии (Тревер 1940, табл.40). Где зародился этот тип упряжи, широко распространившийся в иранском мире в последние века до н.э. и первые века н.э. и является ли он сарматским изобретением или заимствован у другого народа?

Наиболее раннее изображение наплечных фаларов, возможно, с тремя петлями на обороте имеется на войлочном ковре из 5 Пазырыкского кургана (Руденко 1968, 90, рис.33). Упомянутые фалары имеют очень небольшой размер (такой же, как и оголовные фалары на том же изображении) и совсем не орнаментированы. С.И.Руденко относит изготовление ковра с изображениями всадника к персидским или индийским мастерским, и датирует его второй пол. 5 в. до н.э. (Руденко 1968, 54 сл.). Наиболее ранняя находка наплечных фаларов I типа, характерных для I типа упряжи, относится к 3 в. до н.э. (Прохоровка). Если предположить, что прохоровские бляхи были переделаны в наплечные фалары самими сарматами, то у них к 3 в. до н.э. уже должна была существовать система упряжи с использованием подобных блях. К сожалению, в современных прохоровском сарматских курганах не сохранилось таких украшений конской сбруи.

### II тип упряжи. (Рис. 4, 1,2).

В состав упряжи входят наплечные фалары 2 типа, нагрудная бляха 1 типа и фалары уздечки типов 2, 5 и 6 (Рис. 4,1).

Все находки конских уборов II типа происходят с территории степей Северного и Северо-Западного Причерноморья, а также Прикубанья (Рис. 4, 2). Изображения верховых

коней с таким убором встречаются в памятниках Северного Причерноморья и Европы (Сокольский 1976, рис. 58, 3,7; Koul etc, 1991, fig 8; Domaszewski 1885, Abb.88). Этот тип упряжи характерен и для кельто-римского конского снаряжения (Connolly 1987, 7-27; Bishop 1988, 85, fig. 19, 25). Позднее он распространяется повсеместно (Herrmann 1989, 772), а в степях Восточной Европы бытует во 2 в. до н.э. – 1 в. н.э.

### III тип упряжи. (Рис. 5,1,2).

В состав упряжи входят наплечные фалары 3 типа и бляхи ремней оголовья типа 5 (Рис.5, 1). Для этого типа характерно также украшение ремней золотой фольгой. Находки упряжи III типа происходят с территории Нижнего Дона и Волго-Донского междуречья (Рис. 5, 2). Хронологические рамки бытования – конец 1 – 3 вв. н.э.

Таким образом, в эллинистический период к востоку от Дона был распространен I а к западу от него – II типы упряжи. В Прикубанье оба типа были в употреблении одновременно. В первые вв. н.э. I тип широко представлен в погребениях сарматской знати в Поволжье и на Нижнем Дону. Для этого же времени известна только одна находка упряжи II типа, – на Среднем Дону (Давыдовский клад). В первые вв. н.э. впервые появляются погребения с упряжью III типа. Смена упряжных наборов несомненно была связана с этническими процессами, происходившими в степях Восточной Европы на протяжении указанного времени. Об этом свидетельствуют также данные погребального обряда.

Богатая конская упряжь обычно сопровождала в качестве заупокойного дара погребенного высокого социального ранга. Ее клали как в погребение, так и в насыпь кургана, во время тризны. У ряда сарматских (и не только сарматских) племен был также обычай класть в могилу не всю упряжь, а только ее часть, заменяющую целое, – фалары седла или уздечки. Анализ 27 погребальных комплексов с фаларами проводился по следующим признакам: 1) находка в погребении; 2) тризна в насыпи кургана; 3) найдены только наплечные фалары (седло); 4) только оголовные бляхи (уздечка); 5) только нагрудный фалар; 6) полностью упряжь. Все сомнительные случаи (ограбленные погребения, отсутствие точных данных об обстоятельствах находки) были исключены. В результате корреляции комплексов было выделено 7 вариантов обряда с принесением в дар покойному парадной упряжи;

1. В погребение клали только наплечные фалары. Это находки в Западной Сибири (Сидоровка), Приуралье (Прохоровка, Володарка), Поволжье (Кривая Лука), Прикубанье (Воздвиженская). Наиболее ранние из них (Прохоровка, Володарка) датируются 3 – 2 вв. до н.э.. Остальные относятся к 1 в. до н.э. Показательно, что фалары перечисленных комплексов относятся к упряжи второго варианта I типа.

2. В погребение клали только уздечку. Такие комплексы расположены в Волго-Донском междуречье (Ветютнев), Прикубанье (Верхний) и на Нижнем Дону (Царский, Кирсановский). Комплекс у х. Верхний относится к первой пол. 2 в. до н.э., остальные погребения среднесарматские. Оголовные бляхи, найденные здесь (типы 1, 3, 5), характерны для упряжи I типа.

3. В среднесарматских погребениях у с.Грушка и с.Весняное (Северное Причерноморье) найдены только нагрудные фалары-чаши.

4. В погребении найдена полностью упряжь. Это комплексы конца 2 – 1 вв. до н.э., исследованные в Прикубанье (Северская, Зубовский), а также среднесарматские погребения (1 – нач. 2 вв. н.э.) на Нижнем Дону (Дачи, Кобяково) и в Поволжье (Косика, Жутово, к.28). В одном из погребений (Кобяково) найдена упряжь III типа, в большинстве же перечисленных комплексов — второго варианта I типа.

5. В насыпи обнаружены только наплечные фалары. Подобный обряд практиковался в Прикубанье (Кореновск), Северо-Западном Причерноморье (Твердице) в эллинистическое время. В обоих комплексах найдена упряжь II типа.

6. В насыпи найдены только фалары уздечки. Такой обряд зафиксирован в Волго-Донских степях конца 2 – 1 вв. до н.э. (Жутово, к. 27) и Прикубанье (Сергиевская). В обоих случаях найдены оголовные бляхи, наиболее характерные для II типа упряжи (типы 2 и 5).

7. В насыпи найден полный комплект украшений упряжи. Это комплексы конца 2 – 1 вв. до н.э. в Северном Причерноморье, часто именуемые в литературе кладами (Янчокрак, Балаклея, Булаховка, Таганрог), Прикубанье (Новоджерелиевская). Такой обряд был зафиксирован и в среднесарматском кургане "Садовый" на Нижнем Дону. Наборы фаларов эллинистического времени относятся к упряжи II типа, а находка I в.н.э. ("Садовый") – ко второму варианту I типа.

Таким образом, парадную упряжь I типа (вариант 2) и III типа клали преимущественно в могилу, вместе с покойным. Фалары, относящиеся к узде II типа были найдены только в насыпях курганов (Рис.6, 1). Изменение со временем обряда положения парадной упряжи (Рис. 6, 1 – 2) подтверждает предположение о связи различных типов украшений с различными этническими группами кочевников. В докладе на V Донской археологической конференции М.Г.Мошковой было высказано мнение о совпадении распространения богатых всаднических погребений с определенными периодами активизации сарматов, по которым можно проследить направление сарматской экспансии. Эта точка зрения была поддержана А.С.Скрипкиным (Скрипкин 1989, 178 сл.). Представляется, что наш материал таит в себе большие возможности в плане этноисторических реконструкций.

С какими же группами ранних кочевников можно сопоставить находки парадного конского снаряжения в евразийских степях? Как было показано выше, в эллинистическое время выделяются два района, для которых были характерны различные типы украшений конской сбруи и, одновременно, различные обрядовые нормы, связанные с использованием фаларов в погребальном ритуале. Это, с одной стороны, область Северного Причерноморья, включая некоторые районы Прикубанья (упряжь II типа), и, с другой стороны, область к востоку от Меотиды (упряжь I типа), в которой можно особо выделить 2 района: 1) Нижний Дон, Прикубанье, Тамань; 2) Волго-Уральские, Зауральские степи и Прииртышье. К рубежу эр и позднее область распространения упряжи I типа смещается на запад, и в 1–2 вв.н.э. занимает территорию Волго-Донского междуречья, Нижнего Дона и Прикубанья. При этом Прикубанье выступает как особый регион, где сочетаются находки упряжи I и II типов.

Вопрос об идентификации упряжи I типа с каким-либо из известных сарматских племен достаточно сложен. Наиболее ранние комплексы 3 в.до н.э., содержащие фалары, диагностирующие этот тип узды, – Прохоровский курган I и Федуловский клад, – сильно отличаются не только по составу и типам найденных в них вещей, но и находятся достаточно далеко друг от друга. Что касается прохоровского погребения, то находка там ахеменидских фиал, переделанных в фалары, может свидетельствовать о заимствовании сарматами этого типа украшений во время участия их в военных операциях на Ближнем Востоке. Не исключено, что федуловские наплечные фалары типа 1а попали в нижнедонской комплекс также не в результате сарматского влияния, а в ходе контактов местного населения с городами Малой Азии. О массовом распространении у сарматов упряжи I типа можно говорить только со 2 в.до н.э. Исходя из этногеографической номенклатуры Страбона, во 2 – 1 вв. до н.э. Волго-Донские степи и Заволжье населяли аорсы и верхние аорсы (Страбон, Геогр., XI, V, 8). К востоку от Каспия Страбон помещает скифские племена даев, массагетов и саков (Страбон, Геогр., XI, VIII, 2). В 1 в.н.э. область распространения упряжи I типа смещается на запад, в низовья Дона. В это время отмечается появление в степях Восточной Европы аланов, самые ранние упоминания которых содержатся в трудах Лукана, Сенеки, Валерия Флакка, Плиния Старшего и Иосифа Флавия. По утверждению Диона Кассия и Аммиана Марцеллина, аланы – бывшие массагеты (Дион Касс..., Рим.история, LXIX, 15; Ам. Марц..., История, XXXI, 2, 12). Изменение в 1 в.н.э. области распространения упряжи I типа со всей очевидностью свидетельствует о перемещениях в кочевом мире.

В отношении упряжи II типа ситуация представляется достаточно ясной. В степях между Доном и Днепром во 2 – 1 вв.до н.э., по свидетельству того же Страбона, кочевали языги и роксоланы (Страбон, VII, III, 17). Именно с роксоланами А.В.Симоненко связывает

раннесарматские памятники Приазовья, Присивашья, Нижнего Поднепровья и степного Крыма 2 — 1 вв. до н.э. (Симоненко 1993, 111 сл.). Показательно, что карта распространения этих памятников полностью совпадает с территорией бытования упряжи II типа, и обряда положения фаларов в насыпь кургана (Симоненко 1993, 108, рис.27. Ср. Рис.4, 2; Рис.6,1). Таким образом, распространение в степях Восточной Европы упряжи II типа, видимо, нужно связать с роксоланами. Выше уже отмечалось, что в первые века н.э. прекращается традиция тризн с захоронением упряжи II типа. Это трудно объяснить, если принять точку зрения А.В. Симоненко о том, что в степях Таврии в 1 – первой пол. 2 вв. н.э. продолжает обитать то же самое население, что и в последние века до н.э. (Симоненко 1993, 117).

В конце 1 – нач. 2 вв. н.э. в степях Подонья вырабатывается новый тип узды (тип III). Находки упряжи III типа в среднесарматское время довольно редки (один комплекс на Нижнем Дону, другой – в Волго-Донских степях), и не дают достаточно информации для каких-либо этноисторических реконструкций. Возможно, что появление узды этого типа в Причерноморье связано с появлением здесь группы кочевников из Средней Азии.

#### Литература

- Древнейшие государства... Древнейшие государства Кавказа и Средней Азии.- Археология СССР. М. 1985.*
- Мальшиев, Трейстер, 1994: Мальшиев А.А., Трейстер М.Ю. Погребение Зубовско-Воздвиженского типа в окрестностях Новороссийска.- Боспорский сборник. Вып. 5. М.*
- Мордвинцева 1996: Мордвинцева В.И. Фалары конской упряжи на территории степной Евразии в III в. до н.э. - первой половине II в. н.э.. Автореф. дисс. канд. ист. наук. С.-Пб.*
- Ростовцев 1993а: Ростовцев М.И. Сарматские и индо-скифские древности.- СКИФИКА. Избранные труды академика М.И. Ростовцева. ПАВ N 5. СПб.*
- Ростовцев 1993б: Ростовцев М.И. Сарматы.- СКИФИКА. Избранные труды академика М.И. Ростовцева. ПАВ N 5. СПб.*
- Руденко 1968: Руденко С.И. Древнейшие в мире художественные ковры и ткани. М.*
- Симоненко 1993: Симоненко А.В. Сарматы Таврии. Киев.*
- Скрипкин 1989: Скрипкин А.С. Погребальный комплекс с уздечным набором из Котлубани и некоторые вопросы этнической истории сарматов.- САН 4.*
- Смирнов 1984: Смирнов К. Ф. Сарматы и утверждение их политического господства в Скифии. М.*

*Сокольский 1976а: Вопросы синдской скульптуры.- Художественная культура и археология античного мира. М.*

*Спицын 1909: Спицын А.А. Фалары южной России.- ИИАК. Вып. 29. СПб.*

*Тревер 1940: Тревер К.В. Памятники греко-бактрийского искусства. М.-Л.*

*Allen 1971: Allen D.F. The Sark Hoard. Oxford,*

*Bishop 1988: Bishop M.C. Cavalry equipment of the Roman army in the first century A.D. - Military Equipment and the Identity of Roman Soldiers. BAR International Series 394. Oxford.*

*Connolly 1987: Connolly P. The Roman Saddle. - Roman Military Equipment Research Seminar. BAR International Series 336. Oxford.*

*Domaszewski 1885: Domaszewski A. Die Fahnen im römischen Abhandlungen des Archäologisch-epigraphischen Seminars der Universität Wien. Wien.*

*Fettich 1953: Fettich N. Archäologische Beiträge zur Geschichte der sarmatisch-dakischen Beziehungen.- Acta Archaeologica Hungarica. Vol. VIII. Budapest.*

*Heermann-Tromel 1988: Heermann-Tromel V. Marcus Aurelius Parthicus Maximus Medius.- Archäologische Mitteilungen aus Iran. Band 21. Berlin.*

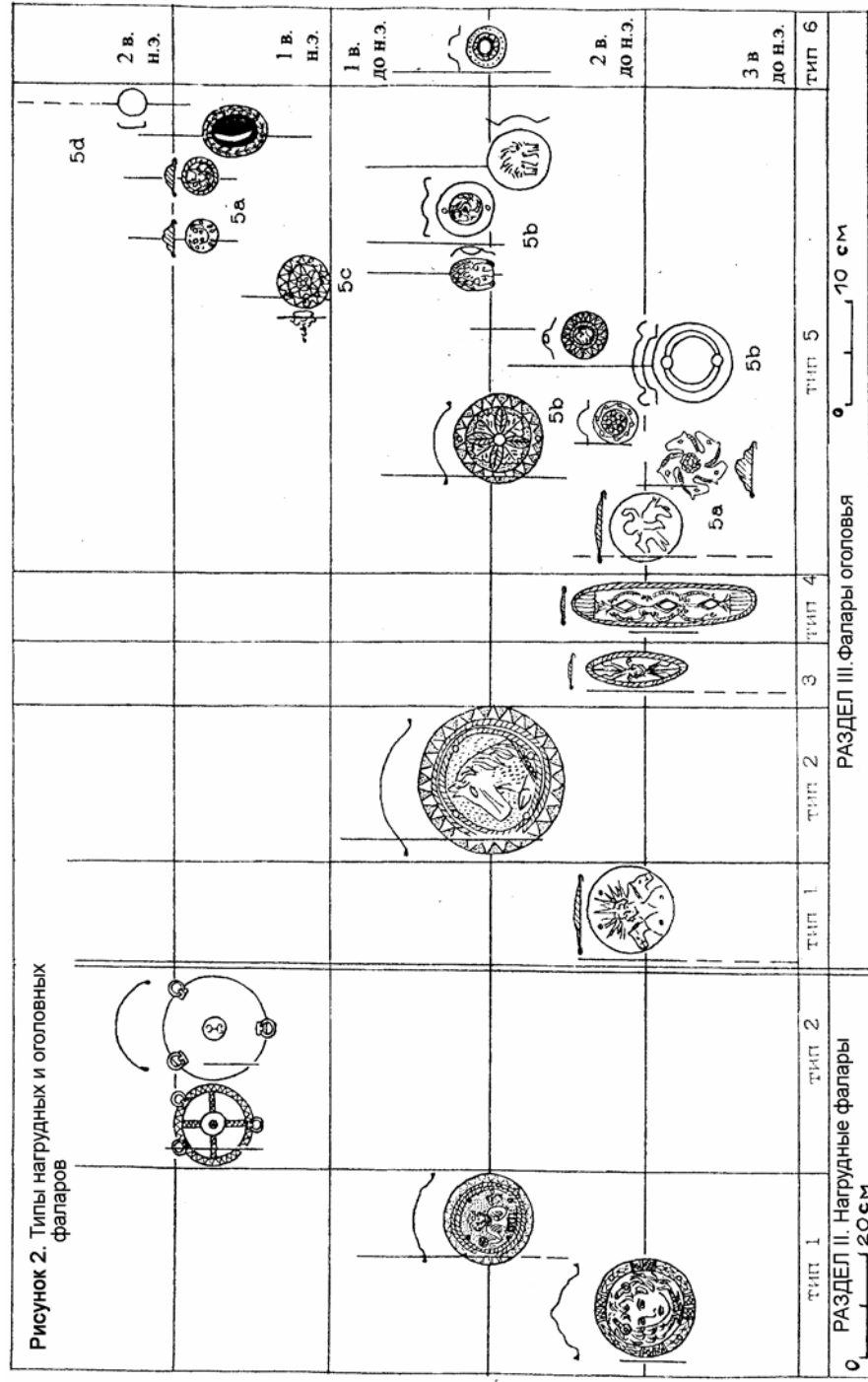
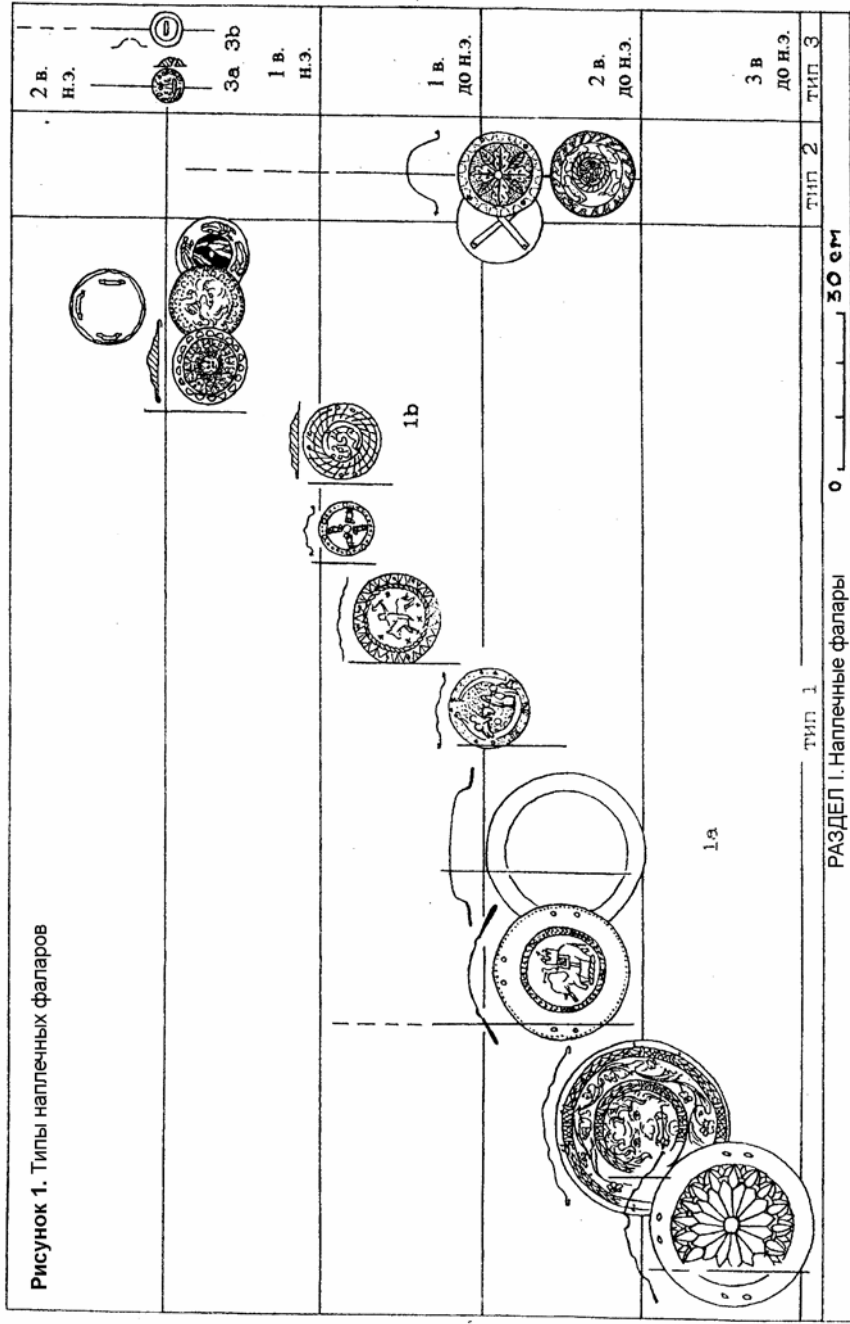
*Herrmann 1989: Herrmann G. Parthian and Sasanian Saddlery. New light from the Roman West.- AIO. vol. 11. Gent.*

*Koul, Marazov, Best, Vries 1991: Koul F., Marazov I, Best J., Vries N. de Thracian Tales on the Gundestrup Cauldron. Amsterdam.*

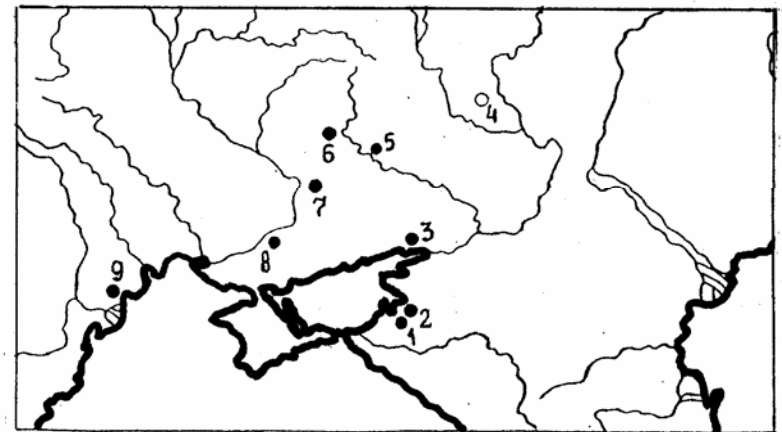
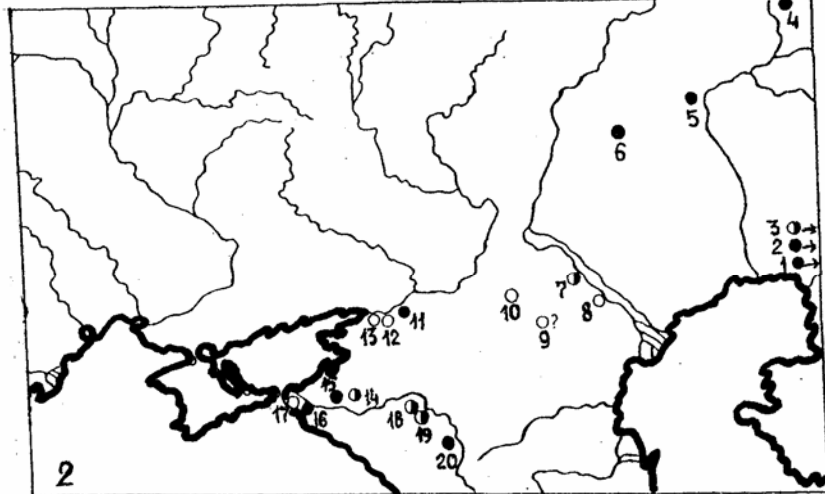
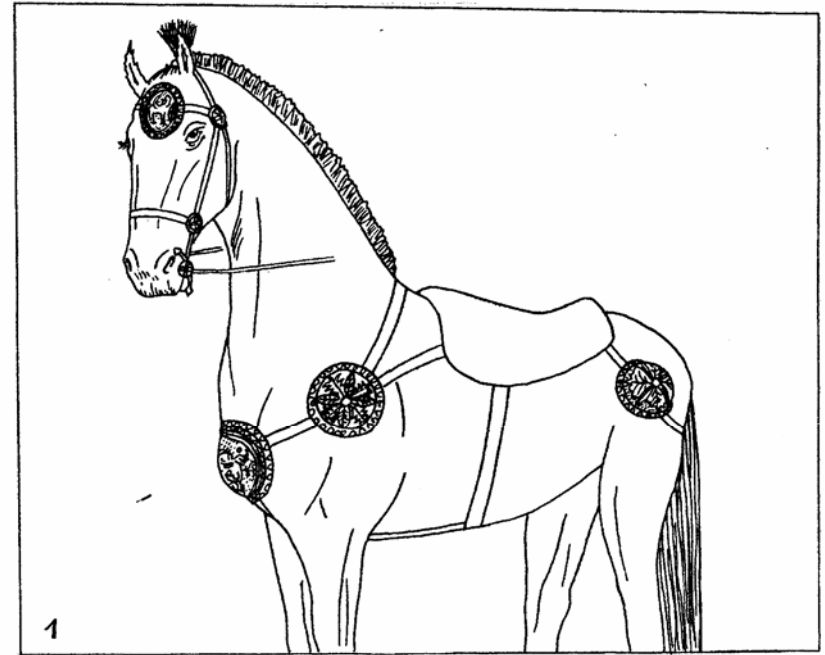
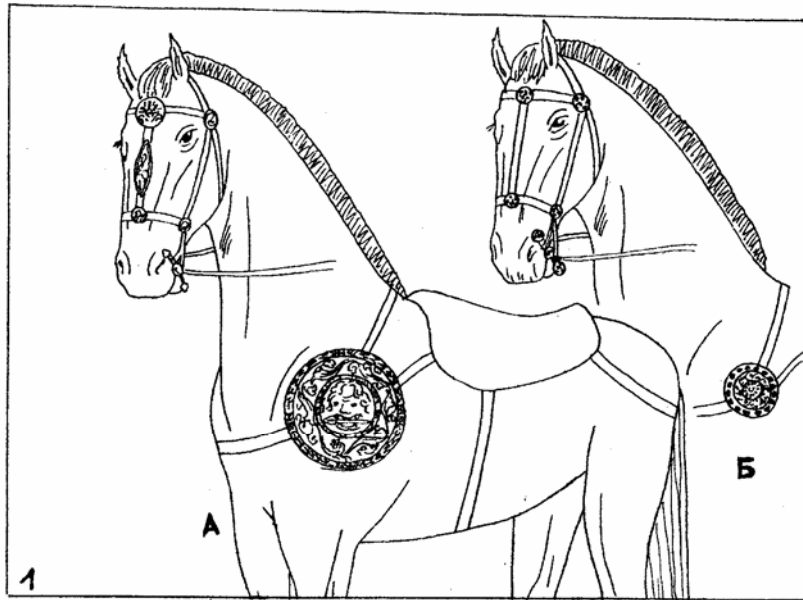
*Marshall 1951: Marshall J. Taxila. Vol. 3. Cambridge, 1951.*

*Pfrommer 1993: Pfrommer M. Metalwork from the Hellenized East. Malibu, California.*

*Tanabe 1986: Tanabe K. Sculptures of Palmyra I. Memoirs of the Ancient Orient Museum. Tokyo.*

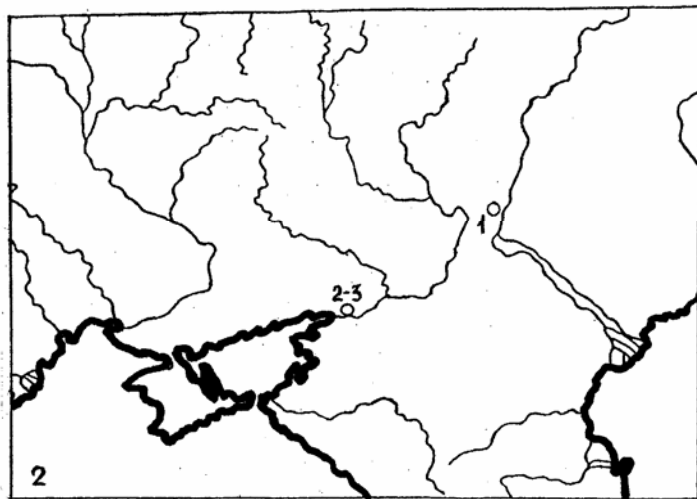
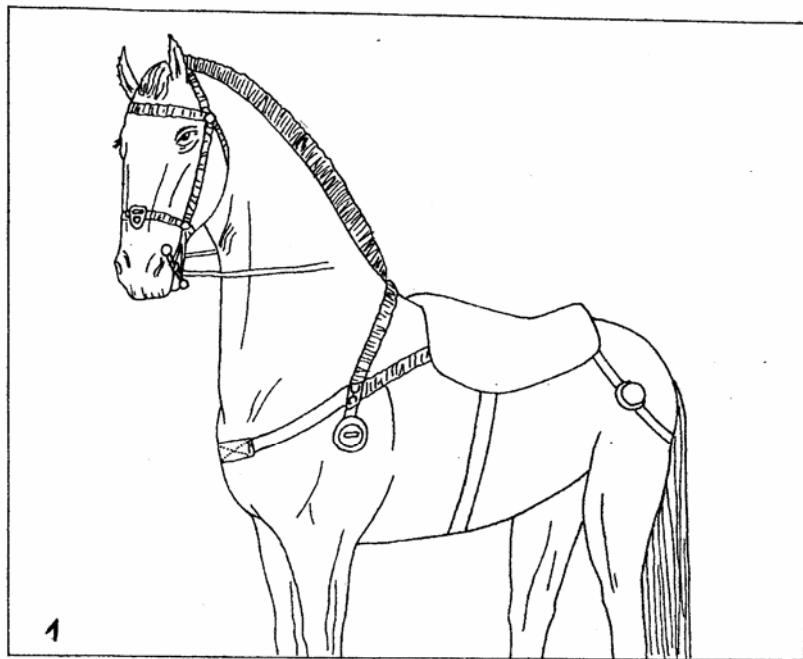




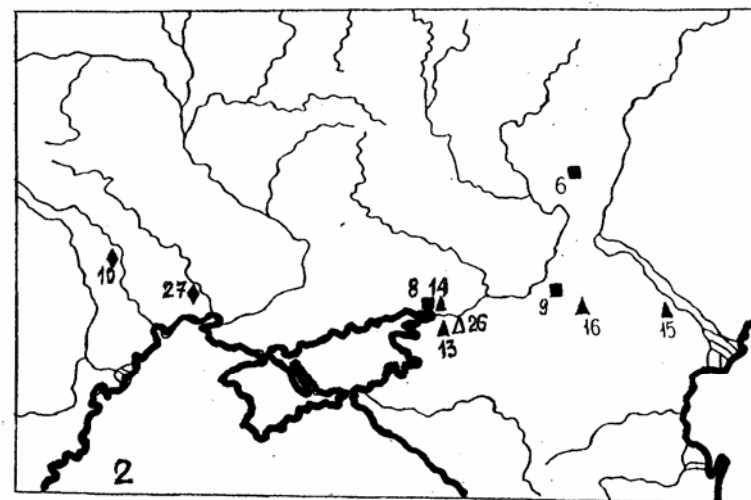
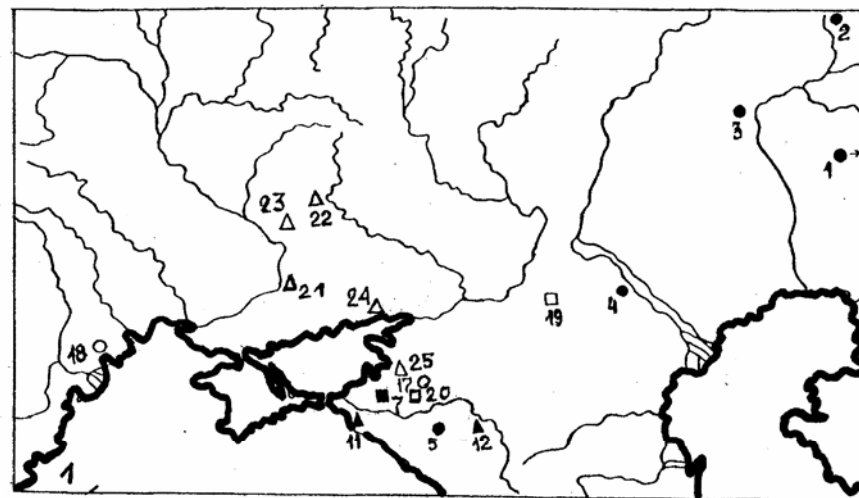


**Рисунок 3.** 1— Реконструкция упряжи I типа. А— 1 вариант, Б— 2 вариант.  
 2— Карта распространения упряжи I типа: 1, 2, 9 - фалары Сибирской коллекции; 3 - Сидоровка Омской обл.; 4 - Прохоровка; 5 - Володарка Уральской обл.; 6 - Новоузенск; 7 - Кривая лука; 8 - Кисика; 10 - Жутово, к. 28; 11 - Федулов; 12 - Садовый; 13 - Дачи; 14 - Воронежская; 15 - Ахтанизовская; 16 - Северская; 17 - Новоросийск; 18 - Воздвиженская; 19 - Зубовский; 20 - Успенская.  
 ● — находки 3—1 вв. до н.э.; ○ — находки I в. до н.э.—нач. I в. н.э.;  
 ○ — находки второй пол. 1—нач. 2 в. н.э.

**Рисунок 4.** 1— Реконструкция упряжи II типа.  
 2— Карта распространения упряжи II типа: 1 - Кореновск; 2 - Новоджерелиевская; 3 - Таганрог; 4 - Давыдовский клад; 5 - Старобельск; 6 - Балаклея; 7 - Булаховка; 8 - Янчокрак; 9 - Твердице.  
 ● — находки 3—1 вв. до н.э.  
 ○ — находки I в. н.э.



**Рисунок 5.** 1— Реконструкция упряжи III типа (по В.К.Гугуеву 1992);  
2— Карта распространения упряжи III типа: 1 - Барановка; 2 - Кобяково; 3 - Балабинский III.  
○— находки второй пол. 1—первой пол. 2 вв. н.э.



**Рисунок 6.** 1— Карта распространения различных вариантов обряда с положением парадной упряжи (3—1 вв. до н.э.).  
2— То же (1—2 вв. н.э.). 1 - Сидоровка; 2 - Прохоровка; 3 - Володарка; 4 - Кривая Лука; 5 - Воздвиженская; 6 - Ветютнев; 7 - Верхний; 8 - Царский; 9 - Кирсановский; 10 - Грушка; 11 - Северская; 12 - Зубовский; 13 - Дачи; 14 - Кобяково; 15 - Косика; 16 - Жутово, к. 28; 17 - Кореновск; 18 - Твердице; 19 - Жутово, к. 27; 20 - Сергиевская; 21 - Янчокрак; 22 - Балаклея; 23 - Булаховка; 24 - Таганрог; 25 - Новоджерелиевская; 26 - Садовый; 27 - Весняное.  
●— наплечные фалары; найдены в погребении. ■— фалары оголовья; найдены в погребении. ◆— нагрудный фалар; найден в погребении. ▲— все элементы упряжи; найдены в погребении. ○— наплечные фалары; найдены в насыпи. □— фалары оголовья; найдены в насыпи. △— все элементы упряжи; найдены в насыпи.

## ФИГУРНЫЕ СОСУДЫ В ВИДЕ БАРАНА В САРМАТСКИХ ПОГРЕБЕНИЯХ

В сарматских погребениях первых вв. н.э. на территории Подонья, Прикубанья, Северного Причерноморья и Венгрии иногда встречаются античные красно- и буролоковые фигурные сосуды в виде фигурки барана. Автору известно шесть таких находок. Поскольку целью статьи является не детальный анализ сосудов как таковых, а выяснение их хронологических возможностей в сарматских погребениях, в приведенном ниже каталоге я опускаю излишне подробное описание, акцентируя внимание лишь на тех типологических признаках, которые "работают" в этом направлении.

**1. Ст. Тбилисская, "Золотое кладбище", к. 9 (Рис. 1, 1).** Фигура лежащего с поджатыми ногами барана помещена на прямоугольной подставке. Шерсть передана круглыми завитками. Горло сосуда с манжетовидным венчиком расположено на темени фигуры. Уплощенная профилированная ручка сосуда одним концом закреплена на затылке, другим – на крупе фигуры. В нижней части ручки перехват, от которого на спину барана отходит Г-образный упор. Длина сосуда 19.2, высота 25.2 см. В комплекс входили бронзовый таз типа Эггерс 100, сильнопрофилированная фибула причерноморского типа, бронзовые кольца, золотая цепь, стеклянная бусина (ОАК за 1902 г., с.67, рис.136; Кропоткин 1970, 76; Гущина, Засецкая 1994, 55, табл. 24, 227).

**2. Кобяковский могильник, к. 10 (Рис. 1, 2).** Фигура лежащего с поджатыми ногами барана помещена на прямоугольной подставке. Шерсть передана мелкими волнистыми завитками. Горло сосуда с уплощенным отогнутым венчиком расположено на темени фигуры. Уплощенная профилированная ручка одним концом закреплена на затылке, другим на крупе животного. В нижней части ручки перехват, от которого на спину барана отходит дуговидный упор. Длина сосуда 20.8, высота 24.2 см. В комплекс входили золотая гривна, браслеты и перстень, узда с золотыми украшениями, китайское зеркало, стеклянный сосуд, золотая пиксида, фрагменты римских бронзовых сосудов (в т.ч. таза типа Эггерс 100), туалетные шкатулки и другой инвентарь аристократического погребения (Прохорова, Гугуев 1992, 154).

**3. Сел. Олонешты** Каушанского р-на Республики Молдова, к. 4, п. 4 (Рис. 1. 3). Фигура лежащего с поджатыми ногами барана помещена на прямоугольной подставке. Шерсть передана круглыми завитками. Горло сосуда с манжетовидным венчиком находится на темени фигуры. Уплощенная профилированная ручка одним концом закреплена на затылке,

другим — на крупе фигуры. В нижней части ручки перехват, от которого на спину барана отходит дуговидный упор. Длина сосуда 19.5, высота 25.2 см. В комплекс входили меч с кольцевым навершием, плакированная золотом узда, римские бронзовые сосуды: таз Эггерс 102, цеделка Эггерс 160, кувшин типа "Стралджа", деревянные чаши и пиксида, шарнирная эмалевая фибула, топор (Мелюкова 1962, 193 сл.).

**4. Ростов-на-Дону, к. 6 (Рис. 1, 4).** Фигура лежащего с поджатыми ногами барана помещена на прямоугольной подставке. Шерсть передана круглыми завитками. Горло сосуда с уплощенным венчиком – на темени фигуры. Овальная в сечении петлевидная ручка с углубленной линией по центру одним концом закреплена на затылке, другим — на крупе фигуры. Длина сосуда 9, высота ок. 10 см. В комплекс входили меч с рукоятью-штырем, украшенной халцедоновым навершием, кинжал с кольцевым навершием, бронзовые сосуды: таз Эггерс 100, цеделка Эггерс 160, ковш Эггерс 140, кувшин типа "Стралджа", котелок типа "Дебелт", лучковая подвязная фибула 4-го варианта 1 серии по А.К.Амброзу, бронзовые колокольчики, оселок, узда с серебряной гарнитурой, краснолаковая чаша и стеклянные кубки (Volkov, Guguev 1986, 73 ff.).

**5. Сел. Балки** Васильевского р-на Запорожской обл, к. 12, п. 4 (Рис. 1, 5). Фигура лежащего с поджатыми ногами барана помещена на прямоугольной подставке. Шерсть передана круглыми завитками. Горло сосуда с уплощенным венчиком расположено на темени фигуры. Овальная в сечении петлевидная ручка одним концом закреплена на затылке, другим — на крупе фигуры. Длина сосуда 18, высота 15 см. В комплекс входили серебряные гривна, серьги, браслет, двучленная лучковая подвязная фибула 3 серии по А.К.Амброзу, бусы, зеркало-подвеска с тамгой (Савовский 1977, 69).

**6. Хайдубёсёрмень-Вид**, область Хайду-Бихар, Венгрия, разрушенное погребение в окрестностях города (Рис.1, 6). Фигура лежащего барана без подставки, на плоском дне. Шерсть передана волнистыми прядями. Горло с уплощенным венчиком расположено на темени фигуры. Петлевидная овальная в сечении ручка одним концом закреплена на затылке, другим – на середине спины фигуры. Длина сосуда 16, высота 24 см. В комплекс входили прогнутая подвязная фибула, бусы и меч с рукоятью-штырем, снабженной навершием (Fekete 1959, 11-13; Nepper 1973, 16).

Нетрудно заметить, что по морфологическим признакам рассмотренные сосуды четко разделяются на два типа. Главными типобразующими признаками служат форма ручки и венчика горловины, второстепенными — размеры и стиль исполнения. Ручки сосудов 1 типа имеют упор, отходящий от их нижней части на спину фигуры. Они уплощенные, профилированные. Венчик горловины всегда оформлен манжетом и слегка отогнут. Отно-

сительно стабильны размеры; длина в пределах 20, высота – 25 см. Фигуры баранов выполнены довольно реалистично. У животных длинная горбоносая морда, высоко поднятая длинная шея. Ручки сосудов 2 типа иной формы – петлевидные, овальные или округлые в сечении, без упора. Венчик горловины прямой, горизонтально срезанный. Нестабильны размеры: длина от 9 до 18, высота от 10 до 24 см, но в целом они меньше сосудов 1 типа. Хорошо иллюстрирует эту разницу фото в научно-популярном путеводителе Л.М.Славина по Ольвии (Славин 1951, 74). На нем воспроизведена витрина с керамикой из экспозиции старого Ольвийского музея, в нижней части которой выставлены три сосуда в виде барана из случайных находок. Стоящий в центре сосуд 1 типа предложенной классификации вдвое больше находящихся по обе стороны от него двух сосудов 2 типа (Рис. 2, б). К сожалению, на фото нет масштаба, а в тексте никаких исходных данных автор не приводит. Отличаются у сосудов 2 типа и фигуры животных. У них более короткие морда и шея, в исполнении чувствуется отход от реализма и некоторая стилизация.

Т.А.Прохорова и В.К.Гугуев уже обратили внимание на разницу между сосудами и также разделили их на две группы (Прохорова, Гугуев 1992, 158). Правда, в основу их классификации легли размеры сосудов и степень реализма изображения. Форма ручки осталась вне внимания исследователей, однако по остальным параметрам группы Прохоровой/Гугуева совпали с предлагаемой классификацией. Единственное, но очень показательное исключение составил сосуд из Олонешт, который мои коллеги, ориентируясь на датировку А.И.Мелюковой, отнесли ко второй группе (Прохорова, Гугуев 1992, 158). Между тем, он, обладая всеми признаками первой группы (и по их и по моей классификации), во второй оказался "белой вороной", что, кстати, отметили Т.А.Прохорова и В.К.Гугуев. Ниже мы попытаемся выяснить, отчего же вокруг олонештского сосуда столько странностей.

Являются ли выделенные типологические признаки и хронологическими? Сосуды 1 типа найдены в комплексах конца 1 – нач. 2 вв. н.э. Так датируется кург. 9 у ст.Тбилисской (Гущина, Засецкая 1994, 37) и 10-й Кобяковский курган (Прохорова, Гугуев 1992, 159). В связи с этим я хотел бы остановиться на датировке погребения из Олонешт. В свое время А.И.Мелюкова датировала его 2 – 3 вв. н.э. (Мелюкова 1962, 207), т.е. позднесарматским временем по тогдашним представлениям. Эта дата была принята В.В.Кропоткиным (Кропоткин 1970, 76), и, подкрепленная столь авторитетными именами, переходила из работы в работу в полном соответствии с принципами "магии опубликованных положений". Между тем, могила из Олонешт обладает целым рядом признаков, более характерных для среднесарматского времени — это погребальный обряд, наличие меча с кольцевым навершием, шарнирной провинциальной фибулы, деревянного сосуда с зооморфными ручками,

пиксиды, сервиза бронзовой посуды. Теперь к ним присоединился фигурный сосуд, явно аналогичный однотипным экземплярам 1 – нач. 2 вв. н.э., но по датировке комплекса выпадающий из предложенной классификации. Все эти несоответствия заставили еще раз обратиться к хронологии олонештского погребения.

Погребение было совершено в яме с подбоем. Скелет лежал с раскинутыми "ромбом" ногами и был ориентирован в С секторе. Все эти признаки А.И.Мелюкова сочла позднесарматскими (Мелюкова 1962, 197). Действительно, северная ориентация и подбойные могилы в **Азиатской Сарматии** (Sic!) широко распространяются именно в позднесарматское время (Скрипкин 1984, 174). Однако для Северного Причерноморья эти данные не совсем адекватны. Подбойные могилы, аналогичные олонештской, хорошо представлены уже во второй пол. 1 в.н.э. не только в больших могильниках с основными погребениями (Усть-Каменский, Молочанский), но и среди массива впускных погребений, составляющих большинство ранне- и среднесарматских памятников нашего региона. Особенно показательна северная ориентация олонештской могилы. Этот признак, в отличие от восточных территорий, доминирует во впускных погребениях Северного Причерноморья со 2 в. до н.э. и является одной из основных отличительных черт местной ранне- и среднесарматской культуры (Симоненко 1994, 15 сл.). Следует также отметить позу погребенного. Редкая в поздне-сарматское время, в 1 – нач. 2 вв. н.э. она является характерным признаком аристократических захоронений (Симоненко 1997, 100). Таким образом, черты погребального обряда в Олонештах более присущи среднесарматской культуре Северного Причерноморья.

Обратимся к инвентарю могилы. Я оставляю в стороне меч с кольцевым навершием; на Западе Сарматии, т.е. на исследуемой территории, это типичное для среднесарматского времени оружие встречается и во 2 – 3 вв. н.э. (Курчапов, Симоненко, Чирков 1995, 121) и не может быть использовано для узкой датировки. Гораздо более информативны фибула и сервиз провинциально-римской посуды. А.И.Мелюкова не смогла указать точную аналогию фибуле и ограничилась датировкой ее по морфологическим признакам (Мелюкова 1962, 203 сл.). Ее дату принял А.К.Амброз (1966, 29). Действительно, аналога этой фибуле пока нет. Однако застежки этого класса ("Emailbügelfibeln" по Э.Риха и Bügelfibeln mit Hüsenscharnier und Emalzier по А.Бёме) хорошо представлены в материалах прирейнских кастеллов первой пол. 2 в. н.э. Олонештская фибула имеет ряд типобразующих совпадений с застежками из Аугста (форма 1370, табл. 46; Riha 1979) и Заалбурга (форма 321 табл. 5; Böhme 1972) – трапециевидная спинка с орнаментом, коленчатый профиль (у олонештской, правда, ближе к дуговидному), гнездо для эмали на конце ножки (Рис. 3). В Аугсте такие фибулы датируются первой пол. 2 в. н.э. (Riha 1979, Taf.78, Type 5.17), в Хёфингене – первой третью этого

столетия (Reickhoff 1975, 59), застежки этого типа из Швейцарии относятся к 100 – 140 гг. (Ettinger 1973, 29). Таким образом, европейские аналогии датируют фибулу из Оланешт временем не позднее первой пол. 2 в. н.э.

Бронзовые сосуды, аналогичные олонештским, хорошо представлены в сарматских могилах. Тазы Эггерс 102 синхронны наиболее распространенным в сарматских комплексах изделиям Эггерс 100. В одной из последних работ Б.А.Раев (в соавторстве с С.А.Науменко) убедительно показал, что тазы этих типов датируются фазой В<sub>2</sub>, а подавляющее большинство сарматских комплексов с такой посудой относится к последней четв. 1 – первой пол. 2 в. н.э. (Раев, Науменко 1993, 154, 187, рис. 5). Несколько более широкую дату имеют цедилки Эггерс 160; появляясь во второй пол. 1 в. н.э., они бытуют до конца 2 в. В сарматских могилах Причерноморья эти сосуды встречены в комплексах нач. 2 в. н.э. (Тбилисская, к.8; Усть-Лабинская, к. 41; Чугуно-Крепинка, к.2). Б.А.Раев и С.А.Науменко включили в этот перечень и цедилку из Олонешт как наиболее позднюю (2 – нач. 3 в. н.э.) находку (Раев, Науменко 1993, 156), однако, как я стараюсь показать, оснований для этого нет\*. Единственной известной мне действительно поздней (вторая пол. 2 – нач. 3 в. н.э.) находкой в сарматской могиле является цедилка из погребения в Ростове-на-Дону, о которой идет речь и в настоящей статье. Впрочем, судя по состоянию сосудов из этого комплекса, они использовались очень продолжительное время и являются классическим примером "запаздывания" импортов в сарматских могилах. Кувшин "Blechkanne" типа "Стралджа" датируется концом 1 – нач. 3 вв. н.э. (Raev 1976, 155), но и эти кувшины у сарматов найдены в основном в комплексах конца 1 – нач. 2 вв. н.э. Таким образом, олонештский набор импортных сосудов попал в могилу, скорее всего, не позднее первой пол. 2 в. н.э.

Итак, погребение из Олонешт с учетом даты фибулы и бронзовых сосудов, скорее всего, датируется первой четв. 2 в. н.э. (Рис. 4). Следовательно, фигурный сосуд 1 типа из него становится в один хронологический ряд с остальными. Основной типологический признак этих сосудов — упор на ручке — должен быть признан и хронологическим, а сами сосуды 1 типа могут использоваться как хронологический индикатор 1 – нач. 2 вв. н.э.

Сосуды 2 типа встречены только в позднесарматских памятниках. Погребение в Ростове-на-Дону датируется концом 2 – нач. 3 в. н.э. (Volkov, Guguev 1986, 74), в Балках – первой пол. 3 в. н.э. (Савовский 1977, 69). На мой взгляд, оно более позднее: двучленная лучковая фибула датирует его, скорее, второй пол. этого столетия (Гороховский 1987, 57сл.)

\* Рискну напомнить, что таким же образом оказался исключением в "своей" группе сосуд из Олонешт.

сл.) Комплекс из Хайдубёсёрмень-Вид автор публикации отнес к рубежу 1 – 2 вв. н.э. (Nepper 1973, 16). Вещи из него хранились в музее г.Хайдубёсёрмень, однако поиски их оказались безрезультатными. Поэтому при анализе пришлось пользоваться общими сведениями и весьма посредственной фотоиллюстрацией. Благодаря любезной помощи д-ра Эстер Иштванович удалось установить, что фибула из комплекса относится, скорее всего, к типу прогнутых подвязных (т.н. "черняховской" серии по А.К.Амброзу) и датирована ошибочно. Сочетание меча и форма самого сосуда датой комплекса позволяют предпочтительно считать конец 3 – нач. 4 в. н.э. Таким образом, сосуды 2 типа в сарматских погребениях также могут считаться хроноиндикаторами, но уже позднесарматского периода.

Не противоречат этим выводам и аналогии таким сосудам из античных памятников, К сожалению, единственный известный мне сосуд 1 типа найден в Ольвии вне комплекса, и дата его не может быть обоснована. Однако сосуды 2 типа из античных памятников поддаются датировке. Два (Рис. 2, 1,2) из четырех ольвийских сосудов (мог. 105 некрополя и находка на городище) относятся ко 2 – 3 вв. н.э. (Кропоткин, 1970, 82). Экземпляр из Широкой балки (Рис. 2,3) найден в хозяйственной яме с амфорами 2 – 3 вв. н.э. (Зубарь, 1981, 251). Помещение 7 в Тире, где также найден сосуд 2 типа (Рис. 2, 4), датируется 2 в. н.э. (Карышковский, Клейман, 1985, 104).

Кстати, сосуды 2 типа из античных памятников по размерам подчиняются подмеченной тенденции: они в целом меньше сосудов 1 типа (Ольвия – ок. 8 см, Широкая Балка — ок. 12 см.), лишь экземпляр из Тиры несколько больше остальных (27 см.). Он вообще необычен; горло помещено не на затылке, как принято, а на крупе фигуры, подставка гораздо ниже, чем у остальных сосудов, венчик отогнут, ручка уплощена. В некотором смысле в сосуде из Тиры совмещены признаки 1 и 2 типов.

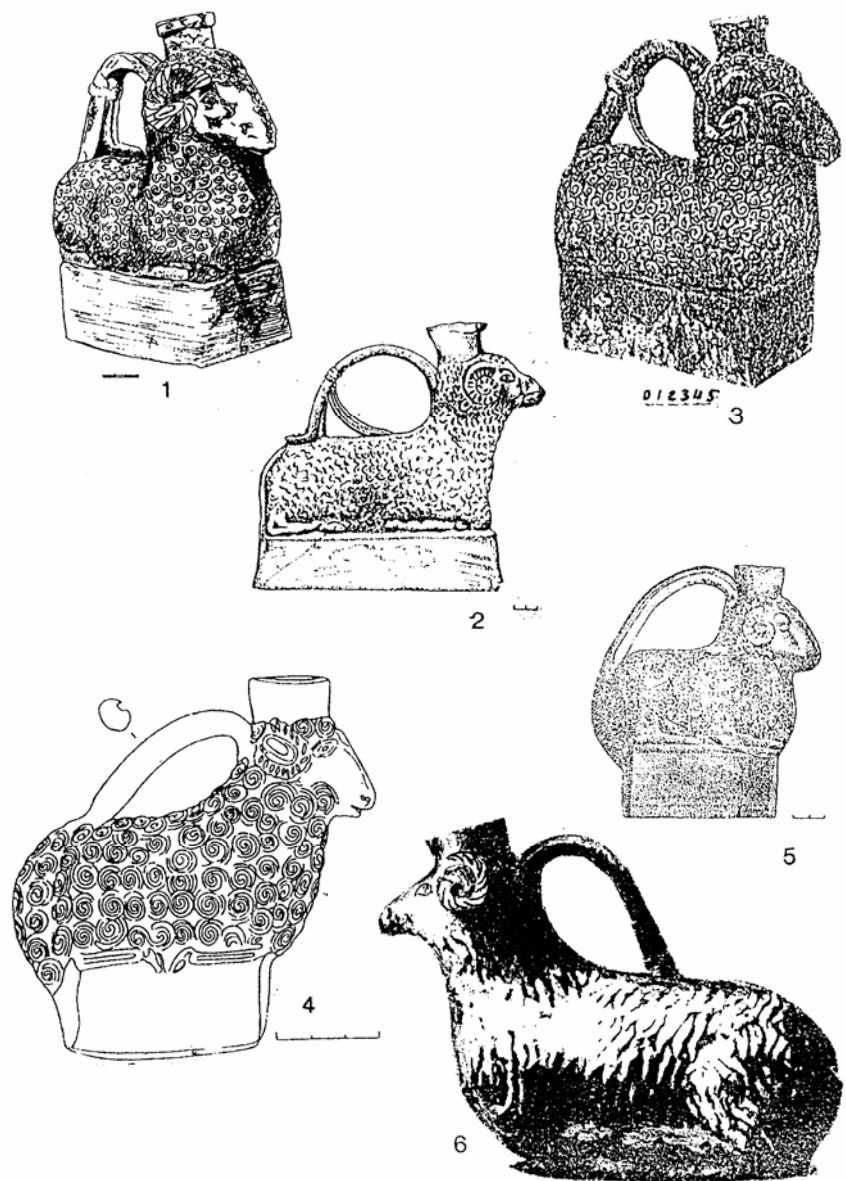
Считается, что большая часть таких сосудов является продукцией городов Малой Азии (Гущина, Засецкая 1994, 28). Тем не менее, это не единственный район их производства. Такая керамика изготовлялась и в других провинциях Империи, что доказывается находками форм для отливки сосудов в форме фигуры барана на гончарном поселении Бригечио-Куруцдомб (Bonis 1977, 122, 124, Abb. 11, 1 a-b). Не исключено, что сосуд из Хайдубёсёрмень-Вид, отличающийся от причерноморских отсутствием подставки и общими контурами фигуры – продукция паннонских мастерских, тогда как причерноморские экземпляры – малоазийского происхождения.

Таким образом, сосуды в виде барана, находимые в сарматских погребениях, могут использоваться как хронологический индикатор: 1 типа — для среднесарматского (1 – середина 2 в. н.э.), 2 типа – для позднесарматского (вторая пол. 2 – 3 в. н.э.) времени.

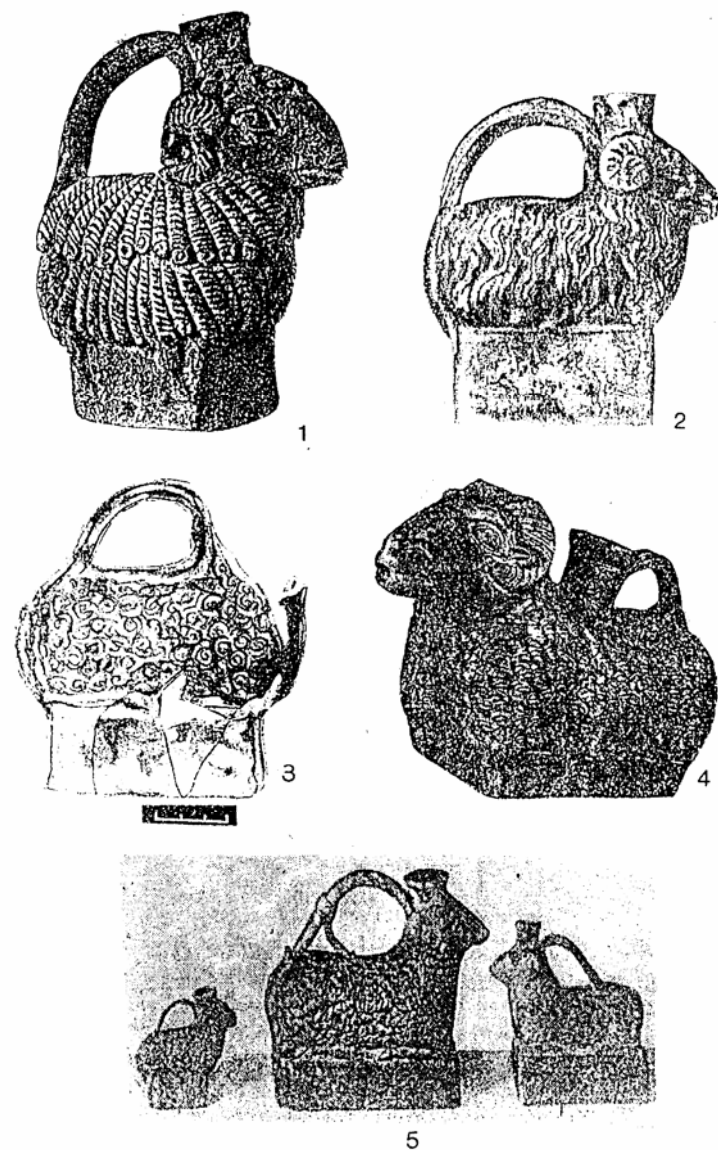
В заключение обратимся к религиозно-идеологической подоплеке обычая помещения сосудов в форме барана в сарматские могилы. В недавно написанной и сданной в печать статье (Иштванович 1997) автор, проанализировав большой археологический, этнографический и литературный материал по иранцам, убедительно доказала, что фигурные сосуды в форме барана, сосуды с ручкой в виде барана, изображения барана (например, на шлемах), а также, возможно, жертвоприношение барана могут быть связаны с древним иранским культом фарна – символа власти, силы, богатства, царской роскоши. Нелишним будет заметить, что, судя по сопровождающему инвентарю проанализированных погребений, сосуды в виде барана действительно полагались представителям знати. Находка такого сосуда в сарматском погребении на территории Венгрии показывает, что этот культ может быть прослежен вплоть до Карпатского бассейна.

- Амброз, 1966— Амброз А.К. Фибулы юга Европейской части СССР.- САИ, вып. Д1—30. М.
- Гороховский, 1987— Гороховский Е.Л. Сарматское погребение в Новых Санжарах на Полтавщине (о позднесарматских древностях второй половины 3 в. н.э. в междуречье Дона и Дуная).- Тезисы докладов областной научно-практической конференции, посвященной 100-летию со дня рождения М.Я.Рудинского. Полтава.
- Гуцина, Засецкая, 1994— Гуцина И.И., Засецкая И.П. "Золотое кладбище" римской эпохи в Прикубанье. Спб.
- Зубарь, 1981— Зубарь В.М. Работы Широкобалковской экспедиции.- АО 1980.М.
- Иштванович, 1997— Иштванович Э. Данные по религиозным представлениям сарматов Карпатского бассейна (в печати).
- Карышковский, Клейман, 1985— Карышковский П.О., Клейман И.Б. Древний город Тира. Киев.
- Кропоткин, 1970 — Кропоткин В.В. Римские импортные изделия в Восточной Европе.- САИ, вып. Д1-27. М.
- Курчатов, Симоненко, Чирков, 1995— Курчатов С.И., Симоненко О.В., Чирков А.Ю. Пизньосарматский вопньский могильник на Середньому Пруті- Археологія. № 1.
- Мелюкова, 1962— Мелюкова А.И. Сарматское погребение из кургана у с.Олонеиты.- СА, № 1.
- Прохорова, Гугуев, 1992— Прохорова Т.А., Гугуев В.К. Богатое сарматское погребение в кургане 10 Кобяковского могильника.- СА, № 1.

- Раев, Науменко, 1993— Раев Б.А., Науменко С.А. Погребение с римскими импортами в Ростовской области.- Скифия и Боспор. Новочеркасск.
- Савовський, 1977— Савовський І.П. Нові сарматські поховання на Запоріжжі.-Археологія. М 23.
- Симоненко, 1994— Симоненко А.В. Северное Причерноморье в системе сарматской культурно-исторической общности.- Проблемы истории и культуры сарматов. Волгоград.
- Симоненко, 1997— Симоненко А.В. Сарматы Северного Причерноморья: хронология, периодизация и этно-политическая история- Дисс. докт. ист. наук. Киев.
- Скрипкин, 1984— Скрипкин А.С. Нижнее Поволжье в первые века н.э. Саратов.
- Bónis, 1977— B.Bónis É. Das Töpferviertel am Kurukdomb von Brigetio.- Folia Archaeologica, 28.
- Böhme, 1972— Böhme A. Die Fibeln der Kastelle Saalburg und Zugmantel- Saalburg Jahrbuch, Bd. 29.
- Ettlinger, 1973— Ettlinger E. Römische Fibeln in Schweiz. Zürich.
- Fekete, 1959— H.Fekete P. Vid kozepkori falu tortenete, regeszeti leletei.- A Hajdúböszörményi Hajdúsági Múzeum Kiadványai V.
- Nepper, 1973— M.Nepper I. Hajdúböszörmény határának régészeti lelőhelyei- A Hajdúsági Múzeum Évkönyve I.
- Raev, 1976— Raev B.A. Les Blechkannen de province et leurs prototypes italiqes.- Ann. Univ. Lyon.
- Rieckhoff, 1975— Rieckhoff S. Munzen und Fibeln aus dem Vicus des Kastells Höfingen.- Saalburg Jahrbuch. Bd. 32.
- Riha, 1979— Riha E. Die römische Fibeln aus Augst und Kaiseraugst. Augst.
- Volkov, Gvguev, 1986— Volkov I.V., Guguev Ju.K. A Late Sarmatian burial in Rostov-on-Don.- In: Raev B.A. Roman Imports in the Lower Don Basin. (BAR, Int. Ser.,278). Oxford



**Рисунок 1.** Сосуды в виде барана из сарматских погребений: 1 - Тбилисская; 2 - Кобяково; 3 - Олонешты; 4 - Ростов-на-Дону; 5 - Балки; 6 - Хайдубессермень-вид.



**Рисунок 2.** Сосуды в виде барана из античных памятников: 1, 2, 6 - Ольвия; 3 - Широкая Балка; 4 - Тира

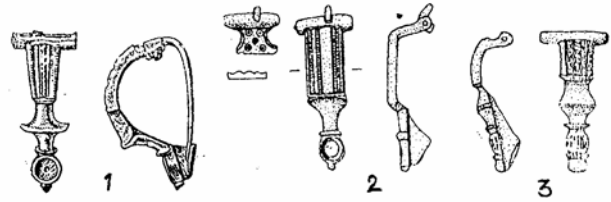


Рис. 3. Фибулы типа Emailbügelfibel  
1- Олонешты; 2,3- Аугст (по Э.Риха)

СОДЕРЖАНИЕ

Демкин В.А., Демкина Т.С. Роль природной Среды в жизни ранних кочевников Евразийских степей..... 3

Кац В.И. Основные закономерности распределения амфорных клейм Гераклеи Понтийской в Северном Причерноморье..... 6

Дмитриев А.В. Греки и варвары побережья Северо-Западного Кавказа ..... 12

Власова Е.В. О склепе Большого Васюринского кургана..... 15

Гутнов Ф.Х. Из религии скифов: фарн; ритуальные чаши..... 19

Чжун Сук-Бэ Кмнжалы эпохи раннего железа из Северного Китая..... 23

Переводчикова Е.В. Произведения звериного стиля из Ульских курганов в свете некоторых вопросов истории скифской культуры..... 30

Вольная Г.Н. О переднеазиатских и закавказских влияниях в скифо-сибирском зверином стиле в памятниках Предкавказья..... 34

Гудкова А.В. Об изучении позднескифской культуры в причерноморских степях. 37

Туаллагов А.А. Синды в осетинском эпосе..... 41

Цуциев А.А. Об одном аланском антропоморфном изображении..... 43

Савенко С.Н. Бронзовый шлем типа "Монтефортино" из фондов Кисловодского музея..... 46

Мордвинцева В.И. Классификация фаларов конской упряжи 3 в. до н.э. — начала 2 в. н.э. и типы парадного конского снаряжения..... 51

Симоненко А.В. Фигурные сосуды в виде барана в сарматских погребениях..... 68

| A.<br>D. | Тбилисская<br>к.9 |   | Кобяково<br>к.10 |   |   | Олонешты<br>к.4, п.4 |   |   |   | Ростов-на-Дону<br>к.6 |   |   |   | Балки<br>к.12 |   |   |
|----------|-------------------|---|------------------|---|---|----------------------|---|---|---|-----------------------|---|---|---|---------------|---|---|
|          | 2                 | 1 | 6                | 1 | 5 | 2                    | 1 | 3 | 4 | 2                     | 1 | 7 | 4 | 3             | 2 | 5 |
| III      |                   |   |                  |   |   |                      |   |   |   |                       |   |   |   |               | ■ | ■ |
| II       | ■                 | ■ | ■                | ■ | ■ | ■                    | ■ | ■ | ■ | ■                     | ■ | ■ | ■ | ■             | ■ | ■ |
| I        | ■                 | ■ | ■                | ■ | ■ | ■                    | ■ | ■ | ■ | ■                     | ■ | ■ | ■ | ■             |   |   |

Рис. 4. Хронологические позиции сарматских комплексов с сосудами в виде баранов. 1- таз Эггера 100-102; 2- фибула; 3- цедилка Эггера 160; 4- кувшины "Страджа"; 5- зеркало; 6- стеклянный кубок; 7- ковш Эггера 140.