



В. Л. БОНДАРЕНКО

**ПРО ПОРОДНІ ЛІНІЇ СОБАК РАНЬОГО ЗАЛІЗНОГО ВІКУ
У ЛІСОСТЕПУ СХІДНОЇ ЄВРОПИ
(ЗА РЕЗУЛЬТАТАМИ РОЗКОПОК БІЛЬСЬКОГО ГОРОДИЩА)**

У статті на підставі вивчення остеологічних матеріалів із розкопок Більського городища запропонована реконструкція порідної приналежності собак раннього залізного віку у лісостепу Східної Європи.

In article based on the osteological materials from the excavation in the Belsk hillfort is offered a reconstruction the species of dogs during the Early Iron Age in forest-steppe zone of Eastern Europe.

Під час археологічних розкопок поселень скіфського часу, нерідко у великій кількості, зустрічаються кісткові залишки домашніх і мисливсько-промислових тварин, певний відсоток яких становлять кістки домашніх собак (Цалкин 1966, с.49-57). Часті знахідки розрізаних кісток собак у кухонних відходах на місцях поселень, на культових і жертвонних місцях. Так само відзначені знахідки виробів з кісток собак, призначені для господарського застосування - проколки, псалії та інші (Шрамко 2004, с.107-109).

Настільки різні дані про функціональне використання тварин не дають ясного уявлення про роль собак у господарському житті населення скіфського часу на території лісостепу.

На античних вазах та елементах прикрас скіфського періоду степової зони (Товста Могила, Солоха, Куль-Оба та інші) зустрічаються зображення сюжетів полювання із собаками, екстер'єр і конституція тіла яких характерні для борзоподібних. Цей факт свідчить про те, що степові скіфи розводили собак, яких можна віднести до типу мисливських гончих, зовні схожих на борзих. Питання, який тип собак переважав у населення лісостепової зони, залишається маловивченим, як і питання про те, якою предковою формою є собаки скіфського періоду стосовно сучасних порід собак.

Для дослідження породних ознак найбільш повним та об'ємним можна вважати кістковий

матеріал, виявлений у зольниках VIII - V ст. до н.е. Більського городища Полтавської області, де знайдені численні знахідки кісток собак як у господарських залишках, так і у жертвонних комплексах (Шрамко 1987, с.88; Шрамко 2004, с.103-106; Шрамко 2000, с.30-31).

Собачі кістки з кухонних залишків являють собою рештки розрізаних кістяків зі слідами й без слідів кухонної обробки туш. Ці залишки зазвичай не включаються до складу видів свійських тварин, м'ясо яких вживалося в їжу, тоді як у ряді поселень зафіксовані безсумнівні сліди вживання м'яса собак у їжу. Це дозволяє розглядати їх разом з іншими тваринами щодо споживання м'яса, однак сам кістковий матеріал через його роздробленість мало придатний для дослідження морфологічних особливостей самих тварин. У той же час, анатомічно повні кістяки з місць жертвоприношень становлять особливий інтерес у плані вивчення породних ліній домашніх собак, що сформувалися у східноєвропейському лісостепу на період раннього залізного віку.

Під час досліджень, була використана вибірка з 25 цілих черепів собак, виявлених при археологічних розкопках поселень скіфського часу VII - IV ст. до н.е. на Більському городищі Полтавської області, а також черепи собак з культурного шару поселення скіфського часу VI - IV ст. до н.е., розташованого біля хутора Городище Валківського р-ну Харківської області* (Табл. 1).

* Хочу висловити щире подяку автору розкопок на Західному укріпленні Більського городища І.Б.Шрамко та автору розкопок на городищі біля хут. Городища Ю.В.Буйнову за наданий остеологічний матеріал



Табл. 1.

Маркування черепів

№ п/п	№ шифру польового опису	Місце знахідки	Місце розкопок	Рік розкопок
№1	1139, Зах. Більськ	зольник №28	Зах. Більськ	1991
№2	9126, Зах. Більськ	зольник №5	Зах. Більськ	2003
№3	б/н, хут.Городище	поселення	Харків. обл.	2000
№4	3563, Зах. Більськ	зольник №5	Зах. Більськ	2000
№5	7170, Зах. Більськ	зольник №5	Зах. Більськ	1999
№6	6705, Зах. Більськ	зольник №5	Зах. Більськ	2002
№7	б/н, хут.Городище	поселення	Харків. обл.	2002
№8	493, Зах. Більськ	зольник №28	Зах. Більськ	1991
№9	3995, Зах. Більськ	зольник №5	Зах. Більськ	2000
№10	206, Зах. Більськ	зольник №5	Зах. Більськ	2000
№11	501; Схід. Більськ	яма 15	Схід. Більськ	1974
№12	б/н, Схід. Більськ	яма 15	Схід. Більськ	1974
№13	1599, Зах. Більськ	зольник №28	Зах. Більськ	1993
№14	б/н, Зах. Більськ	зольник №28	Зах. Більськ	1991
№15	б/н, Зах. Більськ	зольник №28	Зах. Більськ	1991
№16	б/н, Зах. Більськ	зольник №28	Зах. Більськ	1994
№17	7506, Зах. Більськ	зольник №5	Зах. Більськ	2000
№18	б/н, Зах. Більськ	зольник №28	Зах. Більськ	1991
№19	368, Зах. Більськ	зольник №28	Зах. Більськ	1990
№20	б/н, Зах. Більськ	зольник №28	Зах. Більськ	1991
№21	б/н, Зах. Більськ	зольник №28	Зах. Більськ	1994
№22	674, Зах. Більськ	зольник №28	Зах. Більськ	1991
№23	943, Зах. Більськ	зольник №5	Зах. Більськ	1999
№24	1989, Зах. Більськ	зольник №5	Зах. Більськ	1999
№25	2398, Зах. Більськ	зольник №5	Зах. Більськ	1999

З метою виявлення породних ознак було зроблено низку вимірів черепних показників та описано морфологічні розходження в будові черепів. Після чого, на підставі отриманих даних, було встановлено їх співвідношення з відомими нині породними різновидами собак.

Зняття вимірів проводилося за допомогою толстотного й ковзного циркулів. Як аналоги відомих порід собак використовувалися дані з промірами черепів породних собак за таблицею А.А.Браунера (Браунер 1916).

Краніологічна серія складається з черепів відносно невеликого розміру. З облітерації черепних швів, стану й ступеня стертості зубів можна зробити висновок, що всі черепи належали дорослим особинам віком від 1,5 до 6 років.

Черепи різні за будовою лобних кісток і відрізняються за двома ознаками: 1 — із плоским чолом, слабо виявленими надбрівними дугами, 2 — з опуклим чолом і масивними надбрівними дугами.

Вони ж відрізняються за формою морди: - загостреної й масивної притупленої. При детальному вивченні двох форм, можна відзначити два крайні морфологічних типи, які були умовно

названі вузькомордим (Рис. 1, 1) і широкомордим (Рис. 1, 2) типами. На діаграмі відображене співвідношення ряду краніометричних промірів в обох типах черепів (череп №17 й №20).

Черепи вузькомордого типу меншого розміру й відрізняються трохи збільшеними розмірами мозкового відділу й загальною грацильністю рельєфу кісток черепа.

Слід зазначити, що у всіх досліджуваних черепів довжина морди менше довжини черепної частини, таке співвідношення величин характерне для собак лайкоїдного типу.

Так само поряд з Більськими черепами були вивчені два черепи з розкопок поселення скіфського часу VI-IV ст. до н.е. біля хут. Городище Харківської області (Буйнов, Окатенко 2004, с.9-12). При порівнянні характеристик Більських черепів і черепів з хут. Городище, істотної різниці в їхній будові не виявлено.

При встановленні породної приналежності був проведений ряд краніометричних вимірів за основними параметрами черепа. Із краніометричних показників було досліджено 24 основні метричні ознаки.



1. Найбільший поперечний діаметр;
2. Основна довжина черепа;
3. Міжочна ширина;
4. Заочноямкова ширина чола;
5. Загальна довжина черепа;
6. Над слухова ширина;
7. Висота від слухових капсул;
8. Вилична ширина;
9. Сосковидна ширина;
10. Довжина піднебіння;
11. Найбільша ширина піднебіння;
12. Найбільша ширина морди;
13. Ширина морди між іклами;
14. Найбільша ширина носових кісток;
15. Найбільша довжина носових кісток;
16. Довжина носового шва;
17. Висота грушоподібного отвору;
18. Ширина грушоподібного отвору;
19. Ширина орбіти;
20. Висота орбіти;
21. Довжина верхнього ряду зубів;
22. Довжина нижнього ряду зубів;
23. Довжина нижньої щелепи;
24. Довжина морди;

Найменш мінливими показниками виявилися такі: найбільший поперечний діаметр, міжочна ширина, заочноямкова ширина чола, ширина й довжина піднебіння, ширина морди між іклами, ширина носових кісток, довжина нижньої щелепи й довжина морди.

Для всіх ознак встановлене середнє арифметичне значення. Результати краніометричних вимірів представлені на таблицях 2–3.

Усереднені значення промірів черепів скіфського собаки були зіставлені з індексами черепів собак різних порід, наведених у роботах Браунера А.А. (Табл. 4-5).

При порівнянні із промірами черепів вовка, вівчарок, гончеподібних, борзоподібних і шпіцеподібних, було встановлено, що отримані значення максимально близько збігаються з індексами черепів різних порід лайок.

На діаграмах представлені співвідношення основної довжини черепа, найбільшої довжини носових кісток, ширини морди між іклами, найбільшої ширини морди, найбільшої ширини піднебіння різних порід собак, при порівнянні із промірами черепів скіфських собак.

Отримані дані дають підставу відносити всю серію черепів до типу дрібних лайкоподібних собак. Собаки із черепом такого розміру мали середню висоту в холці не більше 55-60 см.

За результатами проведених робіт і на підставі краніометричних показників, було встановлено, що серія з 23 обстежених черепів собак Більського городища Полтавської області й 2-х черепів з хут. Городище Харківської області VI-IV ст. до н.е., складається із двох морфологічних типів, які за своїми характеристиками найближче співвідносяться з сучасними породними лініями лайкоподібних собак.

При порівнянні морфологічних ознак черепів собак з Полтавської й Харківської областей, істотної різниці між ними не виявлено. Це дає підставу припускати, що на території лісостепу Східної Європи, у населення скіфського періоду VI-IV ст. до н.е., утримувалося не менш двох різновидів собак лайкоїдного типу.

ЛІТЕРАТУРА

- Браунер А.А. 1916. Сравнительная краниометрия собачьих. - Одесса. - Т.№ 86. - Кн. 1.
- Буйнов Ю.В., Окатенко В.Н. 2004. Раскопки городища скифского времени в урочище Городище // Археологічні відкриття в Україні 2002-2003 рр. - К.
- Цалкин В.И. 1966. Древнее животноводство племен Восточной Европы и Средней Азии. - М.
- Шрамко Б.А. 1987. Бельское городище скифской эпохи (город Гелон). - К.

Шрамко И.Б. 2000. Некоторые итоги исследования 28 зольника Западного укрепления Бельского городища // Археология и древняя архитектура Левобережной Украины и смежных территорий. - Донецк.

Шрамко И.Б. 2004. О начальном периоде существования Бельского городища // Від Кіммерії до Сарматії. 60 років відділу скіфо-саратської археології. - К.



Табл. 2. Таблиця краніометричних вимірів.

1.	Найбільш. поперечний діаметр	55,4	59,1	54,3	58,0	53,7	56,0	54,7	52,9	-i-	49,4	55,0	60,5	58,0
2.	Основна довжина	169,5	161,0	153,6	165,0	137,0	167,0	-i-	122,5	-i-	-i-	145,5	173,0	164,5
3.	Загальна довжина черепа	185,5	180,0	171,4	187,0	153,0	182,0	-i-	135,5	-i-	-i-	166,0	200,0	181,0
4.	Міжочна ширина	37,2	39,7	32,0	35,9	28,4	33,4	23,8	25,0	32,0	27,0	30,6	39,6	33,0
5.	Заочноямкова ширина чола	46,8	48,1	44,2	48,2	40,2	51,5	35,0	29,5	44,0	36,0	44,8	54,0	46,4
6.	Надслухова ширина	66,0	59,0	59,2	64,2	-i-	66,4	49,0	52,2	-i-	54,0	59,5	67,8	63,5
7.	Висота від слухових капсул	68,0	62,4	65,2	66,5	58,4	68,0	59,0	56,8	-i-	53,4	61,0	66,5	64,8
8.	Вилична ширина	115,6	99,8	95,0	113,0	88,6	100,4	-i-	-i-	-i-	-i-	-i-	110,0	105,0
9.	Сосковидна ширина	67,1	62,8	60,0	67,2	54,8	67,1	48,7	54,3	-i-	54,0	61,5	70,3	66,0
10.	Довжина піднебіння	45,1	47,8	42,2	45,8	38,6	50,3	34,3	36,0	37,0	40,0	45,3	52,0	50,5
11.	Найбільша ширина піднебіння	30,0	27,7	27,3	29,2	22,7	26,7	22,8	20,6	25,4	25,4	26,0	28,5	27,0
12.	Найбільша ширина морди	58,2	59,0	55,2	61,0	49,0	55,9	43,2	44,4	53,0	47,6	52,8	55,5	58,0
13.	Ширина морди між іклами	24,0	24,8	21,9	27,5	20,0	24,0	-i-	19,6	22,5	-i-	22,3	25,0	24,3
14.	Найбільша ширина носових кісток	18,0	15,3	15,5	20,2	14,0	17,1	12,2	13,3	16,7	-i-	18,5	19,0	17,0
15.	Найбільша довжина носових кісток	72,9	70,2	63,0	77,2	56,9	67,0	43,5	42,9	71,8	-i-	62,0	73,6	63,0
16.	Довжина носового шва	65,0	61,7	56,8	68,4	52,8	58,2	39,0	42,4	61,5	-i-	52,0	64,0	58,8
17.	Висота грушоподібного отвору	25,8	24,3	22,0	25,9	20,5	24,1	-i-	19,0	19,0	-i-	24,0	26,0	23,5
18.	Ширина грушоподібного отвору	22,0	18,5	20,0	22,5	17,0	21,9	-i-	16,5	17,5	-i-	21,0	21,0	21,5
19.	Ширина орбіти	28,0	27,5	27,3	29,0	23,3	27,1	24,1	-i-	-i-	24,0	-i-	28,9	29,0
20.	Висота орбіти	29,5	29,0	31,0	31,9	29,0	30,8	25,2	24,6	32,0	25,5	-i-	33,0	32,5
21.	Довжина верхнього ряду зубів	96,5	93,4	87,0	97,3	78,0	91,4	-i-	77,0	91,3	-i-	84,8	103,4	91,2
22.	Довжина нижнього ряду зубів	-i-	92,8	-i-	-i-	-i-	94,3	-i-	-i-	-i-	-i-	-i-	104,5	-i-
23.	Довжина нижньої щелепи	-i-	135,0	-i-	-i-	-i-	138,8	-i-	-i-	-i-	-i-	-i-	139,5	-i-
24.	Довжина морди	116,4	113,2	95,4	115,0	87,8	107,0	-i-	74,8	98,2	-i-	91,0	118,0	108,5

Табл. 3. Таблиця краніометричних вимірів.

1.	Найбільший поперечний діаметр	54,0	53,5	56,0	52,5	58,5	53,3	53,5	56,2	56,0	58,0	52,5	-і-	55,2
2.	Основна довжина	149,0	148,5	123,0	148,5	152,0	119,5	138,0	144,0	135,0	163,5	137,0	-і-	148,4
3.	Загальна довжина черепа	169,0	163,0	137,0	166,0	170,0	137,5	149,0	161,0	152,5	180,0	155,0	-і-	165,7
4.	Міжочна ширина	30,5	31,0	28,0	32,0	33,3	24,7	26,0	26,0	31,5	37,8	32,4	30,5	31,2
5.	Заочноямкова ширина чола	45,5	47,2	38,0	50,5	45,0	34,8	38,4	37,0	44,5	54,6	43,0	39,0	43,4
6.	Надслухова ширина	61,0	56,8	54,0	61,0	64,2	50,0	54,8	56,3	54,0	65,0	52,0	-і-	58,6
7.	Висота від слухових капсул	58,3	59,0	56,0	61,5	62,0	54,0	57,0	59,0	61,5	169,5	55,0	-і-	65,3
8.	Вилична ширина	92,0	92,2	83,0	98,8	-і-	81,0	87,0	80,5	88,0	105,0	-і-	-і-	96,1
9.	Сосковидна ширина	60,3	59,0	56,5	63,0	64,0	49,5	56,0	59,2	55,0	65,8	52,0	-і-	59,7
10.	Довжина піднебіння	49,0	44,0	40,0	45,5	47,5	39,0	41,5	46,5	45,2	53,0	42,5	47,0	44,2
11.	Найбільша ширина піднебіння	26,5	25,5	22,5	27,0	25,5	19,5	24,0	25,4	25,5	31,8	-і-	23,0	25,6
12.	Найбільша ширина морди	54,0	50,0	45,0	52,0	55,5	45,0	42,5	51,0	47,6	56,0	-і-	49,0	51,6
13.	Ширина морди між іктами	21,3	19,5	18,0	21,0	21,2	16,5	16,2	20,5	19,6	22,5	-і-	21,0	21,5
14.	Найбільша ширина носових кісток	16,0	14,0	14,5	15,3	17,0	12,0	11,2	15,0	13,0	19,5	14,0	16,5	15,6
15.	Найбільша довжина носових кісток	60,0	60,0	51,0	63,8	60,0	48,3	55,0	52,0	63,0	71,4	55,5	54,6	60,7
16.	Довжина носового шва	51,0	53,0	44,4	54,0	54,5	45,0	49,3	44,0	60,0	61,7	51,0	52,0	54,1
17.	Висота грушоподібного отвору	24,0	23,0	17,0	22,5	23,0	17,0	20,5	22,6	19,0	-і-	-і-	-і-	22,1
18.	Ширина грушоподібного отвору	21,0	18,0	16,0	19,0	21,0	15,0	16,6	19,5	17,0	-і-	-і-	-і-	19,1
19.	Ширина орбіти	25,5	25,2	25,0	28,0	29,5	24,0	27,5	23,0	25,0	28,0	22,5	25,5	26,2
20.	Висота орбіти	29,0	28,5	26,0	29,0	33,0	25,0	27,0	28,0	27,2	28,2	26,5	29,0	28,7
21.	Довжина верхнього ряду зубів	86,5	86,0	70,0	86,2	90,0	69,8	80,0	87,5	79,5	92,0	79,0	-і-	86,2
22.	Довжина нижнього ряду зубів	-і-	-і-	-і-	-і-	-і-	-і-	-і-	-і-	-і-	-і-	-і-	-і-	97,2
23.	Довжина нижньої щелепи	-і-	-і-	-і-	-і-	-і-	-і-	-і-	-і-	-і-	-і-	-і-	-і-	137
24.	Довжина морди	102,0	98,0	82,0	98,2	103,0	81,0	90,0	99,0	91,0	112,0	91,0	-і-	99,2





Табл. 4 Проміри черепів різних порід собак (за Браунером)

ЛАЙКА

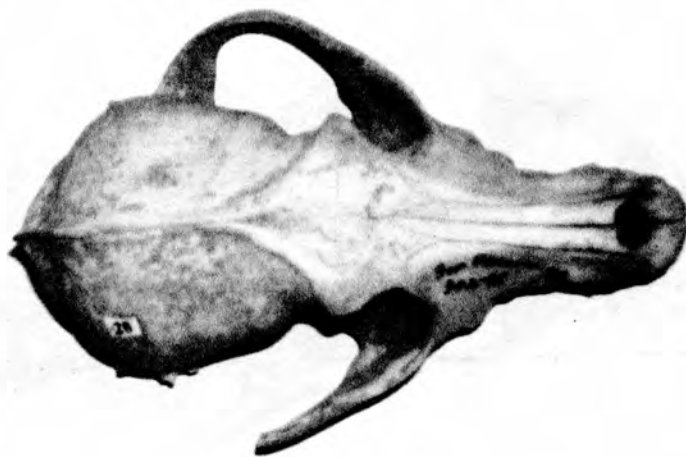
БОРЗА

№№ пром	Назви промірів (у міліметрах)	Новоросійський хорт	Російська псова	Арабська слюги	Турханська упряжна їзда	Велика турханська упряжна їзда	Черемська	Амурско-хабаровська
1	Загальна довжина черепа	-1	-1	-1	-1	-1	-1	-1
2	Основна довжина черепа	187	218	188	170	187	138	180
3	Анат. мозкова вісь	96,2	112	-1	94,4	102	78	99
4	Анат. лщьова вісь	125	148	-1	107,6	114	89,3	111
5	Морфол. мозкова вісь	109	123	108	103,8	109	84	106
6	Морфол. лщьова вісь	108	130,5	110	93	100	78	99
7	Орбітно-лщьова довжина	100	114	-1	81,7	91	67	91
8	Довжина кісткового піднебіння	102	118	107	95,4	104,5	75,5	96,5
9	Довжина носового шва	73	90	76,5	61,7	62,5	51,3	65
10	Найбільша довжина носових	81,7	101	-1	70	72	58	77
11	Ширина носових попереду	17,7	21	16	17,4	21	14,5	20,8
12	Ширина між іклами	34,1	36,2	-1	37,3	40,5	29,5	40,8
13	Найбільша ширина морди	59	64	-1	60	69	56	70
14	Найбільша ширина піднебіння	50	53,2	47	52,9	59,5	46	60,5
15	Лобова ширина	53	55,5	54	50	53	48	53,5
16	Заочна ширина чола	38	38,2	36,5	36	37	36	35
17	Найбільша ширина черепа	54	55,7	59,5	56,6	57,5	52	56,5
18	Надслухова ширина	60	68,7	58,5	62,1	65	53,5	69,5
19	Найбільша ширина потилиці	62,7	72	-1	66,7	72,5	54	71,5
20	Впигчна ширина	95,8	101	102	99	109	92	117
21	Висота черепа	-1	-1	57,5	52,9	55	49,5	54,5

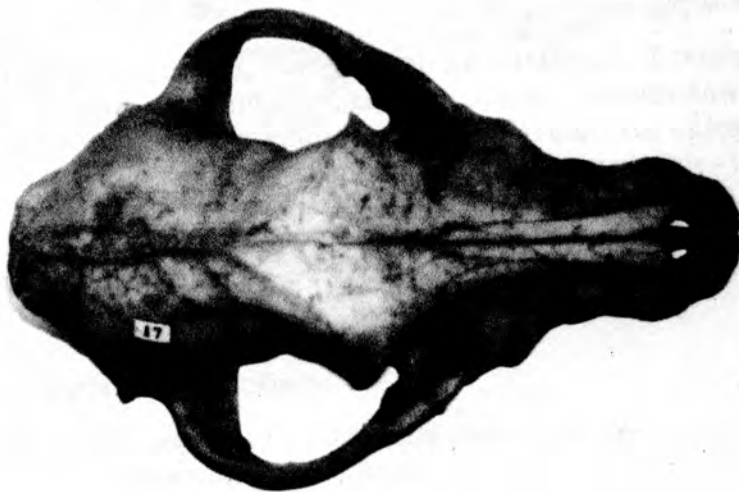
Табл. 5. Проміри черепів різних порід собак (за Браунером).

№№ пром	Назви промірів (у мм/метрах)	Нового- сільська вівчарка	Вовк Акмолин- ської області	Вовк Роді	Костром- ська гонча собака бронзового періоду	Німецька вівчарка	Англійська борза
1	Загальна довжина черепа	233	231	246	219	237	-1-
2	Основа довжина черепа	205	205	218	194	209	185
3	Анат. мозкова вісь	113	103	114	101	117	97
4	Анат. шийова вісь	134	135	142	114	134,6	127
5	Морфол. мозкова вісь	121	117	126	114	122	109
6	Морфол. шийова вісь	120	114	124	113	118	108
-	Орбітно-лищева довжина	102	103	109	96	104,4	96
8	Довжина кісткового піднебіння	111	113	118	108	115	102
9	Довжина носового шва	79,1	74,5	82,7	74,3	76,3	72,5
10	Найбільша довжина носових	91,6	83	93,1	86,2	93,4	80
11	Ширина носових попереку	22	20,4	22,8	22,4	23,2	16,5
12	Ширина між іклами	45,7	42,2	45,2	46	46	31,5
13	Найбільша ширина морщи	72,7	74,4	79	74,5	74	59
14	Найбільша ширина піднебіння	61,7	62,9	66,1	64	60,7	53
15	Добова ширина	65,7	56,7	62,4	64,4	66,8	54
16	Заочна ширина чола	38	39,6	42,5	36,5	40,1	38
17	Найбільша ширинна черепа	59,8	62,1	64,5	57,6	60,3	59
18	Надслухова ширина	74,5	74,1	81,6	72,6	75,7	66,5
19	Найбільш ширинна потилиці	77	75	82,6	74,4	79	70
20	Випинна ширинна	118,5	119	135	112	120	98,5
21	Висота черепа	63,3	60,8	59,3	56,4	65,8	-1-





1



2

Рис. 1. Типи собак: 1 вузькомордий тип; 2 - широкомордий тип.

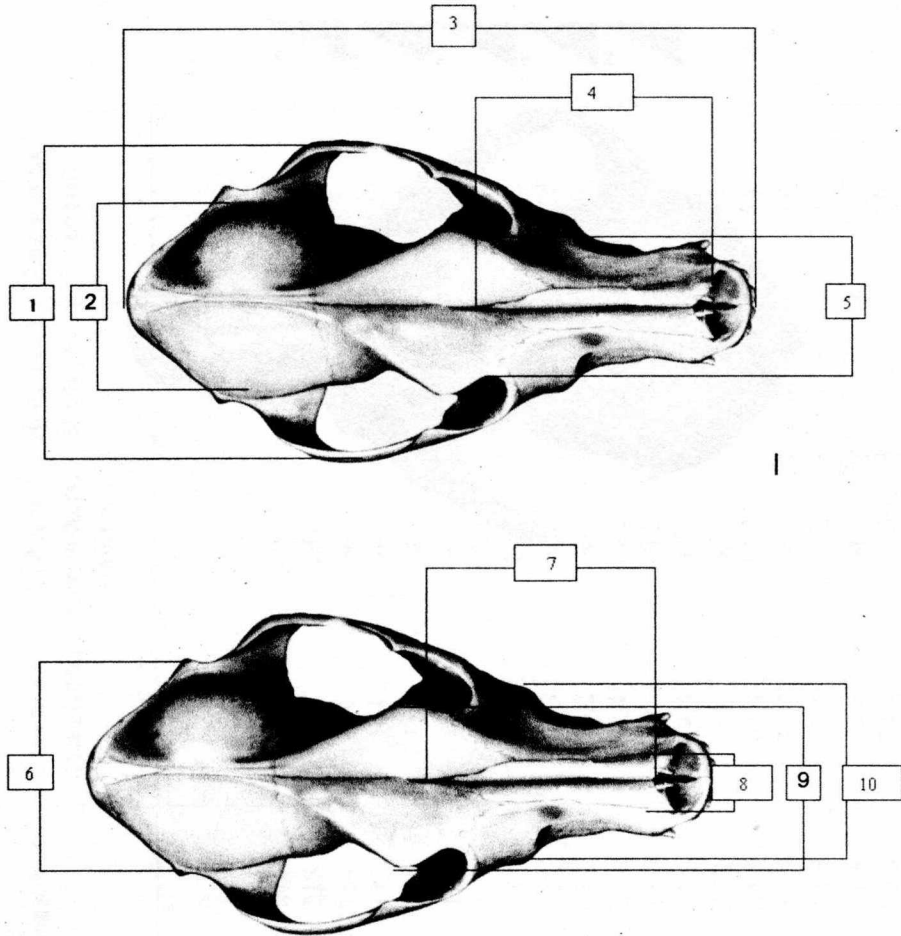


Рис.2. Схема промірів черепа собаки

1 - вилична ширина; 2 - найбільший поперечний діаметр; 3 - загальна довжина черепа; 4 - довжина носових кісток; 5 - міжочна ширина чола; 6 - сосковидна ширина; 7 - довжина носового шва; 8 - ширина носових кісток; 9 - заочноямкова ширина чола; 10 - найбільша ширина морди.

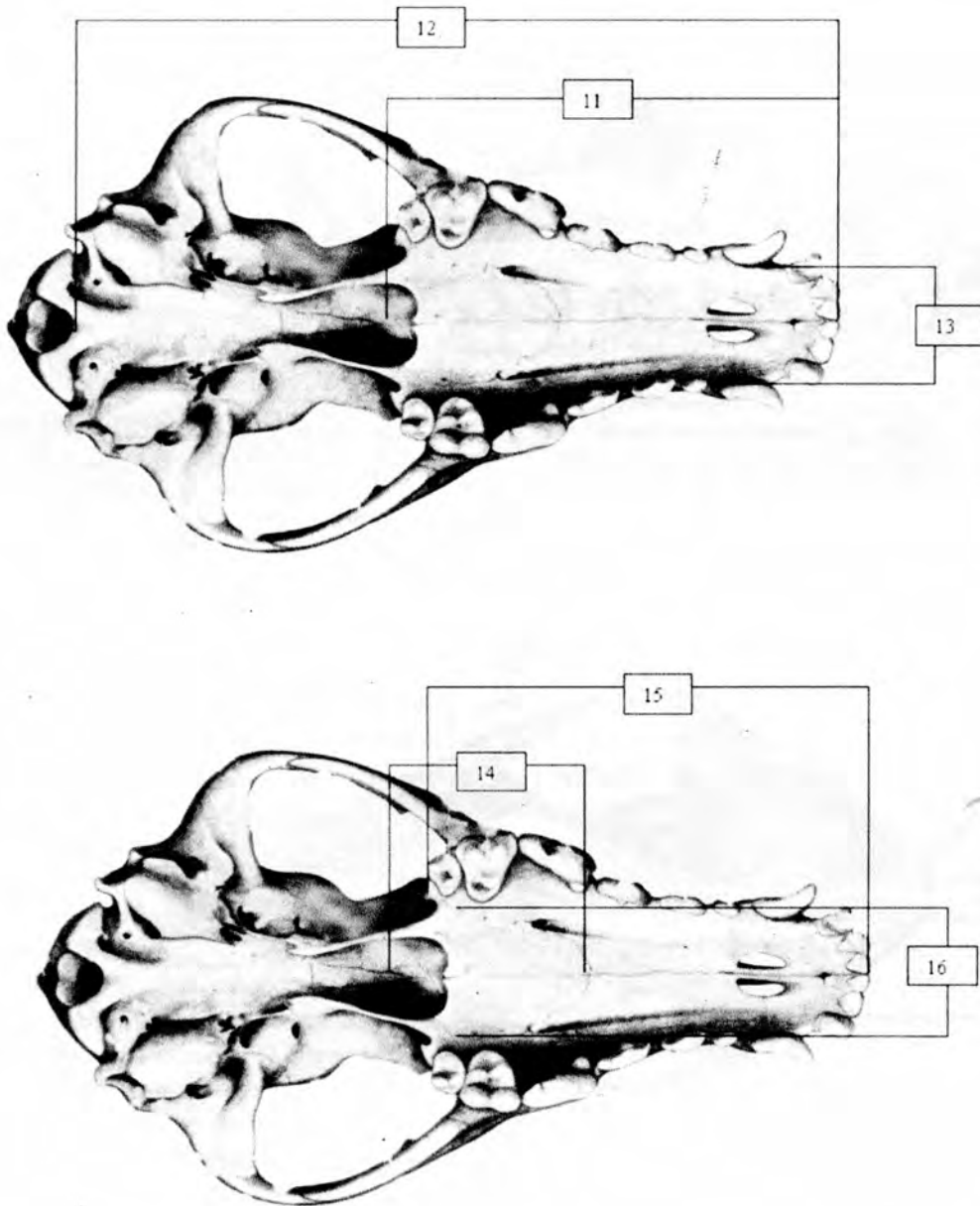


Рис.3. Схема промірів черепа собаки

11 - найбільша довжина морди; 12 - основна довжина; 13 - ширина морди між іклами; 14 - найбільша довжина піднебіння; 15 - довжина верхнього ряду зубів; 16 - найбільша ширина піднебіння.

Рис.4. Схеми промірів черепа собаки
 17 - висота грушеподібного отвору; 18 - довжина нижнього ряду зубів; 19 - ширина орбіти; 20 - довжина нижньої щелепи; 21 - висота від слухових капсул; 22 - висота орбіти; 23 - надслухова ширина; 24 - ширина грушеподібного отвору.

