

## К ИЗУЧЕНИЮ ПАМЯТНИКОВ ВЕЛЬБАРСКОЙ КУЛЬТУРЫ В БЕЛАРУСИ

Несмотря на то, что большинство памятников вельбарской культуры, известных сегодня на территории Белорусского Побужья, выявлены в к. XIX в. и в 1920-1930-я гг., а ряд находок, полученных на их, использовались ещё в классической работе О. Альмгрена о фибулах периода провинциально-римских влияний (Almgren 1923, S. 176), в Беларуси древности вельбарской культуры стали объектом целенаправленного исследования относительно недавно. Начало их изучения было положено в 1960-х гг. раскопками Юрия Владимировича Кухаренко на могильнике Брест-Тришин. Он впервые собрал и обработал данные о подобных памятниках с территории Западного Полесья, и проанализировал их в общем контексте хронологического и пространственного развития "гото-гепидских" древностей Центральной и Восточной Европы (Кухаренко 1961, с. 18-19, 20-54, Таб. 45,46; Kuharenko 1967; Кухаренко 1980, с. 64-87). Место этих памятников среди древностей "готского" круга было окончательно закреплено в середине 1980-х гг. работами Р. Волонгевича, который, очерчивая ареал расселения носителей вельбарской культуры между Балтикой и Чёрным морем, с известным "запасом на будущее", включил территорию белорусского Западного Полесья в состав выделенной им зоны "F" (Wołagiewicz 1981a; 1986).

За последнюю четверть века ситуация с состоянием исследования памятников вельбарской культуры на территории Беларуси не изменилась кардинальным образом. К сожа-

лению, в начале 1980-х гг., после смерти Ю.В. Кухаренко, их планомерное изучение в Беларуси приостановилось. Накопление источников по этой теме в 1980-1990-х гг. продвигалась в основном благодаря работам, проводившимся на Полесье по смежным темам - прежде всего, с целью исследования памятников зарубинецкой и пражской культур.

В этой статье я хотел бы представить современное состояние исследований памятников вельбарской культуры в Беларуси. Сравнительно малый объём этих материалов позволяет построить работу в форме почти каталожной. Написание такой статьи в огромной степени облегчают основательные наработки 1960-1990-х годов. Поэтому, ниже я сконцентрируюсь на новых материалах, собранных на протяжении последних десятилетий. Эта форма, в целом справочного характера, выбрана для публикации по ряду причин. На протяжении последних десятилетий материалы вельбарской культуры, полученные на территории Беларуси, использовались коллегами, занимающимися исследованиями культур "готского круга" в ограниченном объёме. В 1980-1990-х гг. эти данные чаще всего публиковались в локальных, не всегда доступных, изданиях. Затем, в результате исследований последних лет на белорусском Западном Полесье был сделан шаг, который в дальнейшем заставит существенным образом пересмотреть наш взгляд на роль населения вельбарской культуры в процессе историко-культурного развития Полесья в период позднеримских влияний.

Здесь были выделены "невельбарские" древности римского периода, предшествовавшие, и частично синхронные памятникам вельбарской культуры. Это, в свою очередь, вынуждает пересмотреть культурную атрибуцию некоторых западнopolесских памятников, уже традиционно связываемых в белорусской археологии с вельбарской культурой.

Круг основных публикаций по памятникам вельбарской культуры с территории Беларуси сегодня можно ограничить четырьмя работами. Базовыми для исследователей, занимающихся изучением древностей вельбарской культуры на территории Беларуси, остаются две монографии Ю.В. Кухаренко: "вельбарская" часть издания "Памятники железного века Полесья" (1961, с. 18-19, Таб. 45,46), и "Могильник Брест-Тришин" (1980). В этих работах собран основной массив материалов с памятников вельбарской культуры, известных на то время в Восточной Европе.

Следующим важным шагом на пути изучения памятников вельбарской культуры в Беларуси, стала статья К.В. Каспаровой "Соотношение вельбарской и зарубинецкой культур в Припятском Полесье" (1989). К.В. Каспаровой вводится в оборот наиболее полный на то время, комплекс информации о древностях вельбарской культуры с территории Центрального Полесья, в том числе - ряд находок, не опубликованных в своё время Ю.В. Кухаренко. В работе была выразительно продемонстрирована связь полесских материалов с древностями вельбарской культуры, и шире - культур «готского круга». Статья К.В. Каспаровой содержит ещё один момент, который в значительной мере сформировал современное видение историко-культурной ситуации на территории белорусского Западного Полесья в римском периоде. А именно - под её влиянием был окончательно сформирован тезис о незаселённости региона в I-II вв. н.э. - до появления тут древностей вельбарской культуры, тезис, который в настоящее время поддерживает и развивает ряд восточноевропейских, в том числе белорус-

ских, исследователей (см.: Каспарова 1989, с. 263-267; Егорейченко 2004, с. 79-81; Рассадин 2005, с. 6-7).

Новейшей комплексной работой, посвященной памятникам вельбарской культуры на территории Беларуси, является раздел "Вельбарская культура", подготовленный В.С. Вергей для II тома издания "Археалогія Беларусі" (Вергей 1999). Несомненная ценность этой работы состоит в том, что здесь В.С. Вергей собрала и рассмотрела весь комплекс информации по памятникам вельбарской культуры, известный на конец 1990-х гг., включая сведения, рассредоточенные прежде в ряде публикаций этой исследовательницы (Вергей 1994а; 1994б; Вергей 1997). В этой работе также нашла отражение тенденция, сложившаяся в белорусской археологии на протяжении 1980-1990-х гг. - отнесения к древностям вельбарской культуры подавляющей массы материалов позднеимского времени, открытых на территории Западного Полесья.

Для понимания ситуации, сложившейся вокруг памятников вельбарской культуры в Беларуси в 1960-1990-х гг. очень существенным моментом является то обстоятельство, что, как статья К.В. Каспаровой 1989 г., так и серия работ В.С. Вергей по этой теме, несут отпечаток полемики с Л.Д. Поболем. Последний на протяжении всей своей научной карьеры отрицал существование на территории Центрального Полесья памятников вельбарской культуры, включая выявленные тут материалы позднеимского периода в схему развития т.н. памятников "позднего этапа зарубинецкой культуры" (Поболь 1983, с. 41, Рис. 15: 10, Рис. 30: 14-15; Рис. 38: 14-17). Памятники вельбарской культуры с территории Брестского Побужья Л.Д. Поболь выделял в особый тип памятников "типа Брест-Тришин", и считал, что они принадлежат "поздnezарубинецкому" населению, в той или иной мере усвоившим центральноевропейскую культурную модель. Исследователь полагал, что этим населением была освоена лишь незначительная часть

Брестского Побужья, причём оно проживало здесь в условиях близкого соседства, или даже "чересполосно", с населением "позднего этапа зарубинецкой культуры" (Поболь 1983, с. 41; 2000, с. 34).

Этот конфликт мнений перерастал тему трактовки собственно вельбарских древностей - позиция К.В. Каспаровой и В.С. Вергей в значительной мере являлась реакцией как на всю сумму работ Л.Д. Поболя, так и его способ ведения научной дискуссии. В 1970-1980-х гг. Л.Д. Поболем была сформулирована теория о постепенном перерастании культур раннего железного века южной Беларуси и смежных регионов в раннесредневековые славянские древности - как результат прямого и непрерывного процесса автохтонного развития предков исторических славян. В рамках этой теории ведущая роль отводилась населению "позднего этапа зарубинецкой культуры" (Поболь 1970, с. 168-183, 240-241; 1974, с. 4-6, 100-101, 368-369; 1983, с. 37-41). В современной литературе последние отождествляются преимущественно с памятниками позднезарубинецкого типа и киевской культуры (см.: Вергей 1987, с. 67-69; Максимов, Терпиловский 1993, с. 106-108, 120-121; Обломский 1993, с. 48-49; Мядзведзеў 1999, с. 290, 296-298; Поболь, Ильютик 2001, с. 102; 2003, с. 63). Л.Д. Поболь считал, что экспансии "позднезарубинецкого" населения с территории Полесья на север - в Верхнее Подвинье и Центральную Беларусь, предшествовал некоторый, достаточно продолжительный этап, на протяжении которого на южной периферии культур лесной зоны сформировалась своеобразная "переходная зона". В её пределах под влияниями носителей зарубинецкой культуры, а позднее - культуры "позднезарубинецкой", происходила трансформация традиций населения лесной зоны. В своих работах Л.Д. Поболь приводил сведения о порядка 60-ти западнополесских памятниках "позднего этапа зарубинецкой культуры" и ряде селищ "переходной зоны" (Поболь 1974, с. 4-6, 368-369; 1983, с. 94-118). К сожалению, материалы, на которые опи-

рался и ссылался исследователь в этой части своих разработок, чаще всего публиковались им очень отрывочно, или выходили в печать в форме, которая не позволяла сформировать независимое к ним отношение. В результате, сведения, к которым апеллировал Л.Д. Поболь, как и его научные взгляды, были критично встречены коллегами (см.: Каспарова, Мачинский, Шукин 1976; Митрофанов 1986; Медведев 1999, с. 290).

В последние годы становится очевидным, что развитие исследований даёт шанс к примирению этих двух взглядов на развитие историко-культурной ситуации на белорусском Западном Полесье в период провинциально-римских влияний, ещё недавно казавшихся полярно противоположными. Результаты новых исследований, в общих чертах, и абстрагируясь от концепции Л.Д. Поболя об этногенезе славян, согласуются с его мнением как о наличии памятников "переходной зоны" по юго-западной периферии ареала культуры штрихованной керамики, так и о распространении на территории Западного Полесья в период, последовавший за распадом "классической" зарубинецкой культуры, памятников, которые сегодня, в первом приближении, можно отнести к кругу памятников позднезарубинецкого типа. С другой стороны, нет ни малейших оснований для обоснования "памятников типа Брест-Тришин" (по Л.Д. Поболю), известных на территории Брестского Побужья, от массива вельбарской культуры. Также неприемлема иная, нежели вельбарская, культурная атрибуция подобных материалов, выделенных Ю.В. Кухаренко, К.В. Каспаровой и В.С. Вергей на памятниках Пинско-Туровского Полесья. Таким образом, следует признать, что обе концепции развития историко-культурной ситуации на территории Западного Полесья в период провинциально-римских влияний - как "позднезарубинецкая" Л.Д. Поболя, так и "вельбарская", в общих чертах были верны. Вместе с тем, сегодня обе они нуждаются в более-, или менее серьёзных уточнениях и коррекциях.

Сегодня можно полагать, что на протяжении некоторой части периода, сопоставимого в центральноевропейской хронологии с поздним предримским и, отчасти, раннеримским временем, на территории Нёманско-Бужского водораздела действительно существовало и динамично развивалось своеобразное сообщество, вобравшее в себя элементы ряда соседствующих культурных общностей этого времени. Материальная культура населения, оставившего эти памятники, вероятно, сформировалась в процессе активного участия носителей культурных традиций культуры штрихованной керамики в контактах с населением культур западнобалтийского круга, а также влияний со стороны пшеворской культуры (см.: Rusin 1998, s. 190-191; Krasnodębski, Olczak 2002, s. 218-221; Белявец 2004а; Белявец 2004б, с. 236-244).

В период, соотносимый с раннеримским в центральноевропейской системе относительной хронологии, на этой территории возникают памятники, которые несут черты, близкие древностям позднезарубинецкого круга и раннего этапа киевской культуры. Общее впечатление о памятниках этого типа с территории Брестского Побужья позволяют составить материалы с объектов грунтового могильника Радость-2 (Белявец 2004б, с. 244-257). Присутствие культурно родственного населения на территории Верхнего Понёманья засвидетельствовано находками с двух грунтовых могильников, выявленных в разные годы у городского посёлка Красносельский (Медведев 2004; Dąbrowska 2004, s. 216; там также дальнейшая литература). На Подляшье (польск. Podlasie) памятники этого типа представлены материалами грунтовых могильников в Гриневичах Вельких и Кутовой (см.: Andrzejowski 1999).

Древности культурно родственного населения в последние годы были также выделены для территории Центрального Полесья, на основе материалов селища Курадово-1. Последнее предлагается в качестве эпонимического для группы полесских памятников,

которые на сегодня мы можем характеризовать как памятники "позднее"-, или "пост-зарубинецкого" типа и близкие древностям ранней фазы киевской культуры (Белявец, Вяргей 2005, с. 104).

Выяснение путей генезиса, развития и взаимоотношений групп населения, оставивших эти памятники на территории Западного Полесья и смежных регионов - всё ещё очень немногочисленных, разбросанных в широкой полосе между Припятью, Бугом и верховьями Немана, является отдельной, необыкновенно сложной задачей. Она может получить шанс на разрешение только с развитием новых, масштабных исследований на территории Белорусского Полесья. Сегодня можно лишь гипотетически и в самых общих чертах высказать предположения, которые кажутся наиболее перспективными на пути разрешения этих вопросов (см.: Белявец 2004б, с. 254-257; Белявец, Вяргей 2005, с. 101-104). Для темы статьи существенными являются, прежде всего, вопросы об отношении на территории Брестского Побужья и Пинско-Туровского Полесья населения, связанного с традициями лесной зоны Восточной Европы, с носителями центральноевропейских культурных традиций - пшеворской и вельбарской культур.

Вероятно, памятники с элементами древностей позднезарубинецкого круга функционируют на территории Нёманско-Бужского водораздела на протяжении большей части, если не всего раннеримского периода, как минимум, начиная с подфазы В2а (см.: Andrzejowski 1999, s. 32-37; Медведев 2004; Белявец 2004б, с. 245-248). В течение позднего предримского и раннеримского периодов на Мазовии и значительной части Подляшья, в непосредственной близости памятников, оставленных носителями культурных традиций лесной зоны, постепенно разрастается и стабилизируется ареал пшеворской культуры, формируется своеобразный, восточный её вариант (Dąbrowska 1973; 1981a; 1981b; Andrzejowski 1995-1998; 2001). О сосуществовании и контактах носителей пшеворской культуры

с населением, оставившим памятники типа Кутова-Радость, свидетельствуют как сопоставимая хронология обеих групп памятников, так и импорта изделий пшеворской культуры, обнаруженные на могильниках в Гриневичах Вельких и Радости (Andrzejowski 1999, s. 37-38; Белявец 2004б, с. 247-250). Для населения Нёманско-Бужского водораздела, связанного с культурными традициями лесной зоны, раннеримский период, вероятно, стал этапом постепенной унификации и формирования собственной, своеобразной культуры. Они должны были происходить на фоне активных, разнонаправленных связей населения, оставившего памятники типа Кутова-Радость, с позднезарубинецкими культурными группами Поднепровья, культурами западнобалтийского круга, Восточной Прибалтики и Центральной Европы, что обусловило изначальную эклектичность его материальной культуры, постепенно унифицировавшуюся во II-III вв. н.э. (Белявец 2004б, с. 247-250; ср.: Andrzejowski 1999, s. 40-48).

Контакты носителей культурных традиций восточноевропейской лесной зоны Нёманско-Бужского водораздела с окраинным населением пшеворской культуры в этом регионе, вероятно, носили относительно добрососедский характер, или осуществлялись в условиях шаткого равновесия сил. В пользу такого видения ситуации может говорить отсутствие пограничной пустоши между этими группами населения, принадлежавшего к столь отличным культурным традициям. Здесь экспансия населения пшеворской культуры не продвинулась далеко на восток, что, возможно, было обусловлено не только соседством с местным "позднезарубинецким" населением, но и известным лимитом собственных социально-демографических ресурсов. В раннеримском периоде главным направлением экспансии пшеворской культуры в Восточной Европе было направлено на юг и юго-восток - в сторону Западной Волыни, Прикарпатья и Поднепровья. Стратегической целью этих продвижений являлось достижение римского

лимеса на Дунае как через, так и в обход Карпат (Godłowski 1982, s. 56-62; 1985, s. 146-147; Andrzejowski 1989, s. 119-120; 2001, s. 108; Козак 1993; Ołędzki 1999; Олендский 2002, с. 93, с. 85 Рис. 1). С точки зрения населения пшеворской культуры, в раннеримском периоде район правых притоков среднего Буга - Нарвы, Лесной и Пульвы, судя по всему, являлся отдалённой периферией "зоны интересов" и был важен лишь постольку, поскольку обеспечивал возможность использования транспортной артерии по 3. Бугу.

Начиная с фазы B2/C1-C1a в раскладке сил зоны Нёманско-Бужского водораздела происходят существенные перемены. Материалы позднезарубинецкого типа, найденные в насыпях "княжеских" курганов в Кутовой, свидетельствуют о том, что в позднеримском периоде население, оставившее памятники типа Кутова-Радость, уступает часть своих территорий новым переселенцам - носителям вельбарской культуры (см.: Andrzejowski 1999, s. 42-43; Andrzejowski 1995, s. 44, s. 46 Рис. 2; Белявец 2004б, с. 254-256). Вероятно, новые хозяева правобережья р. Вислы зажатые в этом регионе между ареалом пшеворской культуры на висленском левобережье и массивами болот по Бебже, Нареву и в Брестском Полесье, в отличие от своих предшественников, было заинтересовано в расширении своих земель в восточной части Прибужской равнины. Неизвестно, как далеко на восток продвинулась эта экспансия, но серия хорошо исследованных, выразительных памятников вельбарской культуры, известных на территории Белостокии, Беловежской Пуши и южной части Брестского Побужья, не оставляет сомнений в том, что вельбарские колонисты сохраняли за собой эту зону расселения на протяжении всего позднеримского периода вплоть до начала великого переселения народов (Godłowski 1986, S. 147, S. 152 Karte 5; Wołagiewicz 1986, s. 147, Karte 5; Andrzejowski 2001, s. 112-113, s. 126 Рис. 13).

Судьба западнополесского населения традиций лесной зоны в позднеримском пе-



риоде неизвестна. На сегодня кажется наиболее вероятным, что культурная консолидация населения, оставившего на Побужье памятники типа Кутова-Радость, была окончательно остановлена на протяжении развитого позднеримского периода в результате разрастания колонизационных движений вельбарских мигрантов в восточной части Прибужской равнины. Позднее оно могло оказаться вовлечено в другие этно-культурные процессы, не связанные с культурами "готского круга". Современное состояние исследований не позволяет также прояснить финал памятников типа Курадово на территории Пинско-Туровского Полесья. Вне сомнения сегодня лишь одно - в процессе своего расселения на территории юго-западной Беларуси носители вельбарской культуры повсеместно входили в контакт с местным населением, культурный облик которого определялся, прежде всего, сочетанием черт культурного наследия латенизированной зарубинецкой культуры и местных культур лесной зоны (см. табл. 1).

#### **К ОБЩЕЙ ХАРАКТЕРИСТИКЕ АРЕАЛА ВЕЛЬБАРСКОЙ КУЛЬТУРЫ В БЕЛАРУСИ.**

Современный уровень знаний о развитии историко-культурной ситуации на территории Западного Полесья в римском периоде вынуждает с осторожностью подходить к интерпретации находок этого времени, не имеющих чёткого культурного контекста. Материалы позднеримского периода, известные здесь по случайным находкам, в ряде случаев могут соотноситься как с древностями вельбарской культуры, так и населения традиций восточноевропейской лесной зоны. Состояние исследования региона отражено на карте 1. Ареал памятников вельбарской культуры в Беларуси в настоящее время, как и 30 лет тому, ограничивается лишь двумя регионами Полесья - Брестским Побужьем и Центральным (Пинско-Туровским) Полесьем. С известной долей осторожности с древностями вельбарской культуры могут связываться также отдельные находки, выявленные в Верхнем Понёманье.

В Центральном Полесье памятники вельбарской культуры выступают преимущественно в междуречье правых притоков Припяти - Стири и Горыни. В геофизическом смысле этот регион представляет собой классический образец Припятского Полесья. Это заболоченная, водно-ледниковая аллювиальная низменность, пересечённая густой сетью рек, ручьёв, старичных и мелководных озёр, с широкими террасными долинами и редкими, сглаженными выступами моренных гряд (Дзяменцьёў 1975). Абсолютное большинство памятников, известных на Пинско-Туровском Полесье, многослойны, часто содержат культурные отложения от эпохи камня до Новейшего времени, и, как правило, не имеют выразительной стратиграфии - называется многовековая распашка, водная и ветровая эрозия почв. Материалы вельбарской культуры здесь по-прежнему известны по отдельным комплексам и случайным находкам, полученным во время раскопок, проводившихся с целью изучения памятников раннего железного века и средневековья.

Белорусская часть зоны "F", выделенной в своё время Р. Волонгевичем (Wołagiewicz 1986, S. 70, S. 95 Abb. 14), включает также территорию Загородья, границы которого на юге очерчиваются Припятью, на западе - верхним течением Мухавца, а на севере и северо-западе - р. Ясельдой. Ландшафт Загородья далёк от типично полесского. В физико-географическом смысле регион представляет собой платообразную постледниковую равнину с моренными грядами и взгорками, возвышающуюся на 10-20 м. над уровнем полесских болотных массивов, с многочисленными речками и ручьями (Дзяменцьёў 1971). В железном веке Загородье должно было являться одним из наиболее привлекательных для заселения регионов Белорусского Полесья. Вместе с тем, этот регион, занимающий большую, центральную часть Западного Полесья, остаётся "белым пятном" на археологической карте Беларуси. Планомерные разведочные работы по поиску па-

		Белорусское Побужье - Подляшье		Центральное Полесье			
D		вельбарская культура	население традиций лесной зоны		вельбарская культура		
C3-D1	I						
C2	C2					III	IV
C1b	C1b					население традиций лесной зоны	население традиций лесной зоны
B2/C1 - C1a	B2/C1 - C1a					пшеворская культура	зарубицкая культура
B2	B2						
B1	B1						
A3	A3						
A2	A2						
A1	A1						

Таблица 1. Состояние исследования территории Западного Полесья и смежных регионов в позднем предримском и римском периодах.

I: 1-11,13,18 - Брест-Тришин; 12,14-17,19,20,23-Петровичи; 21 -Ратайчицы; 22 - Скорбичи.  
 II: 1,2 - Сураж-37 (Suraz, st. 37; no; Krasnodąbski, Olczak 2002); 3 - Трастяница; 4-7,15 — Грыневичи Вельке (Hryniewiczze Wielke, no; Andrzejowski 1999); 8,9 - Красное Село (no; Andrzejowski 1999); 12-14,16 -Радость-2.  
 III: 1,2-Мотоль-20; 4— Чернички; 3,5-8-Курадово-1; 9,10-Остров-1 (no; Егорейченко 1991); 11 - Снядин-2 (no; Вяргей 2004).  
 IV: 1,3 -Лемешевичи; 2-4,6 -Велимичи-1 (no; Кухаренко 1961).

Tafel 1. Forschungsstand auf dem Gebiet von Westpolessje und in den Nachbarregionen im jüngeren vor-römischen Zeitraum und zu Römischer Zeit.

I:1 - 11,13,18 - Brest-Trysyn; 12,14-17,19, 20,23 - Patrovicy; 21 - Ratajcy; 22 - Skrobicy.  
 II: 1,2 - Suraz, Fundort 37 (Suraz, Fundort 37, Krasnodebski, Olczak 1999); 3 - Trascanica; 4-7,15 -Grynevici Veliki (Hryniewiczze Wielkie, Andrzejowski 1999); 8,9- Krasna Selo (Andrzejowski 1999); 12-14,16 -Radasc, Fundort 2.  
 III: 1,2 - Motol, Fundort 20; 4 - Cernicy; 3,5-8 - Kuradava, Fundort 1; 9,10 - Ostrov, Fundort 1 (Egorejcenko, 1991); 11 -Snadzin, Fundort 2 (Vargej, 2004).  
 IV: 1,3 - Lemasevicy; 2-4,6- Velamicy (Kuharenko, 1961).

мятников железного века тут практически не проводились. В пользу того, что Загородье не оставалось незаселенным в первой половине I тыс. н.э., могут свидетельствовать находки монетных кладов и отдельных монет Римской империи (см. карту 1). Здесь известны также отдельные, лишённые культурного контекста, материалы позднеримского периода.

Наиболее репрезентативные материалы вельбарской культуры известны в Беларуси по исследованиям на Побужье. С уверенностью можно говорить о том, что здесь ареал расселения носителей вельбарской культуры охватывал течение Западного Буга и нижнюю часть его правых притоков - Мухавца, Лесной и Пульвы. В геофизическом смысле эта зона является восточной частью обширной Прибужской равнины, которая характеризуется плоско-волнистым рельефом с участками моренных гряд и взгорков. В польской географии регион рассматривается как органическая часть Северо-Подляшской низменности, восточная граница которой проводится по р. Лесной, или несколько шире - междуречью Лесной и Мухавца в верхнем его течении (Gr-odzicki 1930, s. 6-20, mapa; Obrembski 1936; Narasimuk, Szwaigier 2005, s. 150-152, Rys. 2; см. также: Климчук 1999). Материалы вельбарской культуры на Белорусском Побужье происходят с памятников разной степени исследованности. Исключительное положение среди них занимает могильник в Брест-Тришине, являющийся одним из эталонных для территории Восточной Европы, памятников вельбарской культуры. На протяжении сезонов 2000-2004 гг. мной также проводились раскопки на грунтовом могильнике у д. Петровичи Жабинковского района. Исследования на этом памятнике принесли материал, по объёму в целом сопоставимый с брест-тришинским могильником. Опубликовано лишь результаты первого сезона этих раскопок (Белявец 2002а; 2002б).

#### БЕЛОРУССКОЕ ПОБУЖЬЕ.

Учитывая то, что на новом уровне знаний о развитии историко-культурной ситуации

на Западном Полесье в период провинциально-римских влияний мы вынуждены считаться с большей, чем предполагалось ранее, сложностью, многокомпонентностью населения этого региона, в список памятников, которые уже традиционно отождествляемых в белорусской литературе с древностями вельбарской культуры, следует внести некоторые изменения. С древностями вельбарской культуры на территории Брестского Побужья и Верхнего Понёманья, сегодня можно связывать лишь 8 памятников и местонахождений.

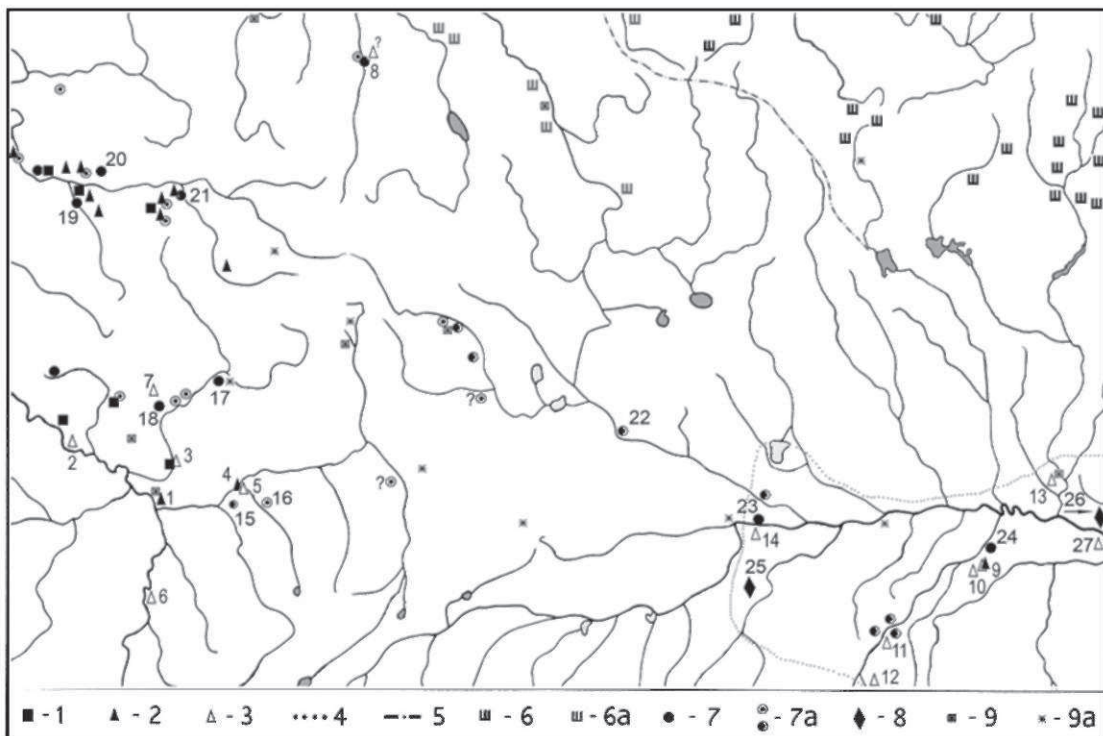
ЗБУНИН (БЕЛ. ЗБУНІН, БРЭСЦКІ РАЁН;  
см. КАРТУ 1: 6).

В конце XIX в. М.Ф. Беяшевским на раздувах возле этой деревни была собрана коллекция предметов, вероятно происходящих из разрушенных погребений грунтового могильника. Состав коллекции известен по описаниям Ю.В. Кухаренко, который, среди прочих находок, упоминает арбалетоподобную фибулу и фрагменты лепных сосудов на кольцевых поддонах (Кухаренко 1961, с. 21). Эти находки свидетельствуют о функционировании памятника в позднеримском периоде и его связи в это время с населением вельбарской культурой. Кольцевые поддоны выступают на лепной посуде целого ряда типов: мисках группы Wołagiewicz-ХаА и VIA-C, мисочках XVIII A-C, а также, спорадически - на сосудах групп XV и XIVB (Wołagiewicz 1993, s. 22, Lista 29E). В составе коллекции М.Ф. Беяшевского упоминаются также железные ножи и пронизки из бронзовой ленты (Кухаренко 1961, с. 21) - находки, нехарактерные для погребального инвентаря населения вельбарской культуры, что может указывать и на многофазовый характер памятника.

РАТАЙЧИЦЫ (БЕЛ. РАТАЙЧЫЦЫ,  
КАМЯНЕЦЮ РАЁН; см. КАРТУ 1: 7).

В 1960-е гг., при исследовании на раннесредневековом курганном могильнике, в насыпи кургана № 6 (Поболь 1983, с. 106), здесь была обнаружена фрагментированная бронзовая фибула группы Almgren-VI





**Карта 1. Памятники на территории Западного Полесья и смежных регионов в позднем предримском и римском периодах.**

Номерами на карте обозначены памятники: 1 - Брест-Тришин; 2 - Величковичи; 3 - Скорбичи; 4, 5 - Петрови-чи-1, 2; 6 - Збунин; 7 - Ратайчицы; 8 - Красносельск; 9 - Велимичи-1,2; 10 - Отвержичи; 11 - Струга; 12 - Бухличский хутор; 13 - Миашевичи; 14 - Лемешевичи; 15 - Бульково; 16 - Франополь; 17 - Радость-2; 18 - Тростяница; 19 - Гриневицы Бельке (Hryniewiczze Wielkie); 20 - Сураж-37 (Suraz, st. 37); 21 - Кутово (Kutowa); 22 - Мотоль-20; 23 - Курадово-1; 24 - Давид-Городок; 25 - Остров-1; 26 - Петриков.

Legenda:

1 - Stanowiska kultury przeworskiej (wg J. Andrzejowski 1999, 2001); 2 - stanowiska kultury wielbarskiej badane systematycznie na terenie Polski (wg J. Andrzejowski 1999); 3 - stanowiska kultury wielbarskiej znane z pojedynczych, zwartych zespołów i pojedynczych znalezisk luźnych; 4 - granica terytorium występowania stanowisk kultury zarubinieckiej; 5 - południowo-zachodnia granica występowania stanowisk kultury ceramiki sztrychowanej; 6 - grodziska KSK (kultura sztrychowanej ceramiki); 6a - osady ze znaleziskami sztrychowanej ceramiki wg danych A.M. Medvedeva (Medvedev 1996)

Stanowiska (osady) ludności o tradycjach wschodnioeuropejskiej strefy leśnej:

7 - badane systematycznie, 7a - znane z pojedynczych zespołów i znalezisk luźnych oraz w tych ostatnich (7a) z ceramiką zdobioną „zaczesywaniem”; 8 — stanowiska z wczesnej fazy kultury praskiej — faza „O” wg I. O. Gavrituhina (2003) i V.S. Vargej (2003); 9 - skarby, 9a - pojedyncze monety - czasy cesarstwa rzymskiego wg Ł.D. Pobola (1983) i V.N. Rabcevic (1993).

Karte 1. Fundorte auf dem Territorium von Westpolestje und in den Nachbarregionen aus jüngerer vorrömischer und Römischer Zeit.

Fundortnummerierung: 1 - Brest-Trysyn; 2 — Valickavicy; 3 - Skorbicy; 4,5 - Patrovicy, Fundorte 1 und 2; 6 — Zbunin; 7 — Ratajcy; 8 - Krasnaselski; 9 — Velamicy Fundort 1 und 2; 10 — Atverzicy; 11 — Struga; 12 — Bulicki hutar; 13 - Mikasevicy; 14 - Lemasevicy; 15 - Bulkova; 16 - Franopal; 17 - Radasc; 18 - Trascanica; 19 - Grynevicy Velki; 20 - Suraz, Fundort 37; 21 - Kutova; 22 - Motal, Fundort 20; 23 - Kuradava; 24 - Davyd-Garadok; 25 - Ostriv, Fundort 1; 26 - Petrykau.

Legende:

1 - Fundorte der Przeworsk-Kultur (nach J. Andrzejowski 1999, 2001); 2 - systematisch untersuchte Fundorte der Wielbark-Kultur auf polnischem Gebiet (nach J. Andrzejowski 1999); 3 - durch einzelne, geschlossene Fundgruppen sowie vereinzelt lose Funde bekannte Fundorte der Wielbark-Kultur; 4 — territoriale Grenzen des Auftretens von Fundorten der Zarubiniec-Kultur; 5 - Südwestgrenze des Auftretens von Fundorten der Strichkeramikultur; 6 - Burganlage der Strichkeramikultur; 6a - Siedlung mit Strichkeramikfunden nach Angaben von A.M. Medvedev (Medvedev 1996).

Siedlungsfundorte der Bevölkerung der osteuropäischen Waldzone:

7 — systematische Untersuchungen, 7a - durch Einzelgruppen und lose Funde sowie bei den letztgenannten Funden (7a) auftretende Keramik mit „Kamm”; 8 - Fundorte aus der Frühphase der Prager Kultur-Phase „O” nach I.O. Gavrituhin (2003) und V.S. Vargej (2003); 9 - Schatzfunde, 9a - vereinzelt Münzen - Zeit des Römischen Reichs nach L.D. Pobol (1983) und V.N. Rabcevic (1993).

с пластинчатой подвязкой и широкой фасетированной спинкой, украшенной наколами, образующими мотив креста. Бороздки, переkreщенные в виде креста, украшают и основание её ножки (рис. 1/Б)<sup>1</sup>. Подобные фибулы занимают наиболее позднюю хронологическую позицию среди подвязных арбалетоподобных - относятся к поздней стадии поздне римского периода и началу великого переселения народов (Godłowski 1974, s. 44 tab. IV: 9; Jaskanis 1996 s. 52, 162 Taf. XLIII: 370/1; s. 57, 170 Taf. LI: 407/1; s. 65, 178 Taf. LIX: 489/1; s. 68, 183 Taf. LXIV: 511/1; Kokowski 1995, s. 48-49). Следует отметить грубость орнаментации её спинки, в целом нетипичную изделиям вельбарской культуры. Мотив креста выступает также на, типологически очень близкой ратайчицкой, фибуле из Острова, найденной в раннеславянском контексте (Егорейченко 1991, Таб. VIII: 1; см. таб. 1: III/11). Орнаментация косым крестом и гравированным орнаментом широко представлена на раннеславянских фибулах "византийской" группы (см.: Гавритухин 2003а, рис. 2). Но возможность того, что памятники типа Кутова-Радость, или другие, связанные с культурными традициями Восточной Европы, могли продолжать существование в зоне Нёманско-Бужского водораздела на финальной стадии поздне римского периода, или население пражской культуры фазы "0" (см.: Гавритухин 2003б, с. 134-136) могло продвигаться в это время на территорию Брестского Побужья, сегодня представляется маловероятной.

г/п КРАСНОСЕЛЬСКИЙ (бел. г/п КРАСНА-СЕЛЬСКІ, ВАЎКАВЫСКІ раён; см. карту 1: 8).

На том же основании с присутствием на территории Верхнего Понёманья населения вельбарской культуры должна связываться

типологически очень близкая ратайчицкой, неорнаментационная фибула, найденная 3. Шмитом в 1925 г. на берегу р. Рось в современного г/п Красносельский (см.: Andrzejowski 2005, s. 21-22, s. 233 Tab. 1: a). Наиболее удалённые на восток находки материалов вельбарской культуры выступают в этой зоне в Чупрынове, на фазе B2/C1-C1a (Czuprynowo, woj. białostockie; см.: Andrzejowski 1995), а в финальной фазе поздне римского периода - в Супрасле (Supraśl, woj. Białostockie; см.: Zalewski 1998).

ВЕЛИЧКОВИЧИ (БЕЛ. ВЯЛІЧКАВІЧЫ, КАМЯНЕЦКІ РАЁН; см. КАРТУ 1: 2).

Не вызывает сомнений принадлежность к древностям вельбарской культуры находок, собранных М. Вислоцким в начале 1850-х гг. у д. Величковичи. Памятник находится на правом берегу З.Буга, в зоне современной охранной полосы беларуско-польской границы. Две из трёх найденных здесь фибул (рис. 1/А: 1,2), были в своё время использованы в работе О. Альмгрена о фибулах римского периода (Almgren 1923, s. 23). Целиком коллекция впервые была описана Ю.В. Кухаренко (1970). Часть материалов также была им использована в монографии "Брест-Тришин" (1980, с. 67). Коллекция из Величкович упоминается и в справочных работах Л.Д. Поболь (Поболь 1979, с. 75-76; 1983, с. 104).

Во время работ с коллекцией<sup>2</sup> выяснилось, что ряд находок - бусина из горного хрусталя и полутораоборотное кольцо, связываемые с могильником вельбарской культуры (см.: Кухаренко 1970, с. 81-82, Рис. 39: 4,7), на самом деле принадлежат к раннему средневековью<sup>3</sup>. Согласно ситуационному плану, составленному М. Вислоцким<sup>4</sup>, в непосредственной близости места сборов

<sup>1</sup> Фибула хранится в фондах Брестского Областного Краеведческого музея (далее - БрОКМ; коллекционный № - КП5904).

<sup>2</sup> Коллекция хранится в музее факультета археологии Ягеллонского Университета в Кракове. Моё знакомство с этими материалами стало возможным благодаря стипендии Фонда по поддержке науки им. Ю. Мянковского.

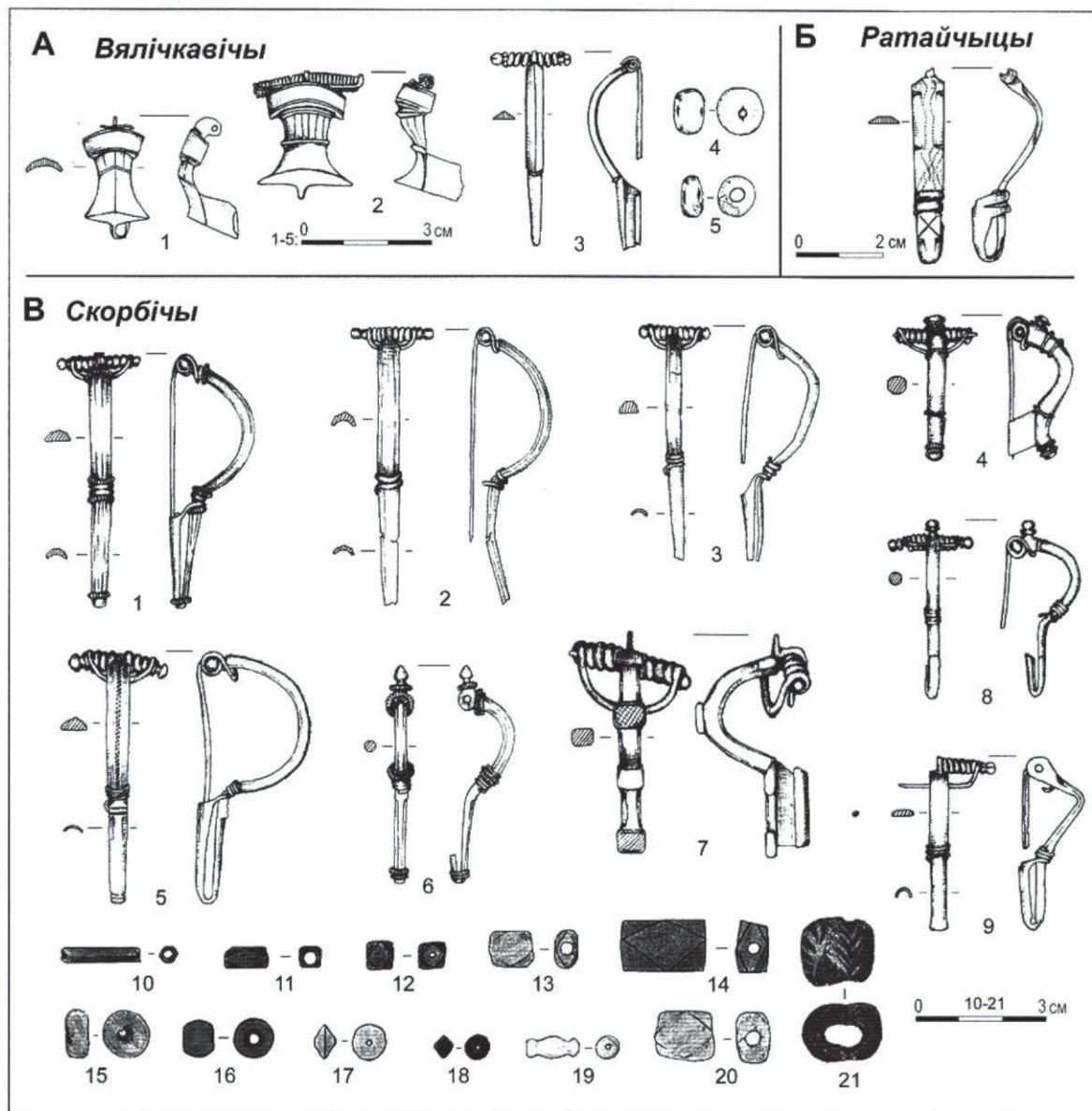


Рис. 1: Материалы вельбарской культуры с территории Белорусского Побужья. А — Величковичи, Б — Ратайчицы, В — Скорбичи.

А: 1-3, Б, В: 1-8 - бронза; В: 9 - железо; В: 14 - камень; А: 4 - фаянс (?); остальное - стекло. Основные типы бус в Скорбичах (по классификации М. Тэмпельманн-Мончынськой): В: 10- группы ТМ-ХII, из голубого непрозрачного стекла; В: 11,12 - типа ТМ-126; В: 13 - типа ТМ-126; В: 14 - типа ТМ-499Ö (халцедон, агат); В: 15 - типа ТМ-8; В: 16 - типа ТМ-28; В:17 - типа ТМ-61; В: 18 - типа ТМ-57; В: 19 - типа ТМ-387; В: 20 - группы XIV (медово-жёлтые прозрачные); В:21 — типа ТМ-350 (чёрная основа, красная пальметка).

Abb. 1. Denkmäler der Wielbark-Kultur aus der Gegend des weißrussischen Gebiets Pobuza- Velickovicy, B - Ratajcytsy; V- Skorbicy.

А: 1-3, В, V: 1-8 - Bronze; V: 9- Eisen; V: 14 - Gestein; А: 4 - Steingut (?); restliche - Glas.Grundtypen der aus Skorbicy stammenden Perlen nach der Klassifikation von M. Tempelmann-Maczynska: V: 10 - Gruppe XII, länglich mit mehreckigem Querschnitt, aus blauem, undurchsichtigem Glas; V: 11,12 - Gruppe XIV, Typ 126, kubisch-oktaedrische Perlen; V: 13 - Gruppe XIV, Typ 126; V: 14 - Gruppe LVII, Typ 499b (Chalzedon, Achat); V:15 - Gruppe I, Typ 8; V: 16- Gruppe I, Typ 28; V:17- Gruppe IV, Typ 61; V: 18 - Gruppe IV, Typ 57; V: 19 - Gruppe XXIX, Typ 387b; V: 20 - Gruppe XIV (durchsichtig, honigfarben-gelb); V: 21 - Gruppe XXII, Typ 350, schwarz mit roter Palmette.

находится раннесредневековый курганный могильник, с которым и следует связывать последние. Таким образом, из горизонта вельбарской культуры происходят, четыре находки: 1/ бронзовая фибула типа А-124/128 (рис. 1/А: 1); 2/ бронзовая фибула типа А-128 (рис. 1/А: 2); 3/ бронзовая фибула типа А-170 (рис. 1/А: 3); 4/ сильно оплавленная бусина из прозрачного голубого стекла типа 30 по классификации М. Тэмпельманн-Мончынської (ТМ-30) (рис. 1: А/5). Возможно, с "вельбарским" горизонтом могильника в Величковичах следует связывать и ещё одну бусину из коллекции М. Вислоцкого. Это округлая, средних размеров бусина, в которой плотное ядро охристо-кирпичного цвета из неизвестного мне материала, напоминающего керамику, покрыто слоем красной поливы (рис. 1: А/4). Судя описаниям, приводимым Е.М. Алексеевой, эта бусина может быть сделана из т.н. античного "самоглазирующегося" фаянса (Алексеева 1975, с. 23-24), хотя, не имея возможности познакомиться с изделиями этого типа, я не могу настаивать на своей версии. Бусы из самоглазирующегося фаянса были широко распространены, и вероятно, изготавливались в Северном Причерноморье в в. до н.э. - II в. н.э. (Алексеева 1975, с. 25). Судя по следам патины и стёртости у отверстия, бусина была нанизана на какой-то предмет, скорее всего - бронзовое колечко.

Состав коллекции свидетельствует о том, что вещи из коллекции М. Вислоцкого должны происходить из, как минимум, двух погребений грунтового могильника. Оплавленная бусина в сочетании с другими предметами, не носящими следов термического воз-

действия, указывают скорее на биритуальный характер погребального обряда могильника в Величковичах<sup>5</sup>. На основании наличных материалов период функционирования памятника можно предварительно определить фазами В2-В2/С1 - С2. Нижнюю границу определяет пара фибул V группы О. Альмгрена, причём маленькая фибула, близкая к А-124 (рис. 1/А: 1), отвечает характеристикам застёжек формы За согласно уточнениям, предложенным Г. Махаевским для фибул группы V восьмой серии (Machajewski 1998, S. 191 Abb. 2, S. 192), является типологически наиболее ранней находкой, связанной с населением вельбарской культуры в Беларуси.

**СКОРБИЧИ (БЕЛ. СКОРБРЧЫ, С 1964 г. - д. ДРУЖБА, БРЭСЦКІ Р-Н; СМ. КАРТУ 1: 3).**

Во время обследований К. Ягмина и Э. Глогера в к. XIX - нач. XX вв. остатков нескольких (двух ?) могильников железного века, здесь была собрана богатая коллекция изделий, включающая в т.ч. изделия позднего предримского и римского периодов, связанные с могильниками пшеворской и вельбарской культур. Часть этих сборов была опубликована К. Ягминым (Jagmin 1882, с. 102), позже - Ю.В. Кухаренко (Кухаренко 1961, с. 20, Таб. 45,46) и Л.Д. Поболем (Поболь 1979, с. 82-83; 1983, с. 106). Коллекция хранится в Государственном Археологическом музее в Варшаве, и недавно была опубликована целиком (Andrzejowski 2005, s. 22-29, Tab. 3-5). В составе этих сборов Л.Д. Поболем упоминается находка бронзовой "кресловидной" шпору (Поболь 1979, с. 89, рис. 53 А: 16), сведения о которой попали в каталог Э. Роман (Roman

<sup>3</sup> Искренне благодарю за консультацию по этим материалам г-жу профессор М. Тэмпельманн-Мончынскую и профессора В. Врублевского.

<sup>4</sup> Хранится в фондах Państwowe Muzeum Archeologicznego (далее - РМА).

<sup>5</sup> Следует заметить, что в погребениях вельбарской культуры, в том числе в Беларуси, известны не только случаи находок в погребениях с кремациями предметов из металлов, не несущих следов термического воздействия, но даже изделий из янтаря (Кухаренко 1980, с. 10, Таб. X: 23/а; Andrzejowski J., Żórawska A. 2002, s. 53-54). Тем не менее, в случаях, подобных величковичской коллекции, всё же более предпочтительным кажется считаться с вероятностью использования на могильнике биритуального обряда.



1997, s. 177), что является недоразумением (см. описание коллекции: Andrzejowski 2005, s. 22-28).

В 1966 г., во время исследования И.П. Русановой многослойного селища Дружба-2 на северной окраине деревни, была найдена фрагментированная подвязная арбалетоподобная фибула, вероятно типа А-161 (Кухаренко, Русанова 1966, с. 14, рис. 10: 8). находка сигнализирует о существовании на селище, помимо горизонтов поморской культуры и культуры типа Лука-Райковецкая, и горизонта позднееримского периода, синхронного материалам могильника вельбарской культуры.

В состав раннеримской части коллекции грунтового могильника в Скорбичах входят находки, свидетельствующие о функционировании здесь могильника пшеворской культуры на протяжении всего раннеримского периода (Andrzejowski 2005, s. 23-24; Белявец 2004б, с. 229). Позднееримская часть коллекции содержит порядка 70-ти находок, в т.ч. 10 целых фибул разных типов и их фрагменты, а также более 40 целых и фрагментированных, стеклянных и каменных бус. Эти вещи позволяют говорить о функционировании здесь могильника вельбарской культуры на протяжении всего позднееримского периода. Типологически наиболее ранней находкой здесь является бронзовая фибула, близкая к типу А-211, украшенная накладными рубчатymi кольцами (рис. 1/Г: 4), которая должна восприниматься как свидетельство начала использования могильника населением вельбарской культуры на фазе В2/С1 - В2/С1-С1а (Godłowski 1974, s. 28 Tab. I: 16, 28, s. 37; Wołagiewicz 1981b, s. 168; 1993, s. 24). Финал функционирования памятника в римском периоде определяет массивная бронзовая фибула 2 серии группы А-VI, вершина спинки и окончание ножки которой несут плитки прямоугольной формы, покрытые нарезками виде косой сетки (рис. 1/Г: 7). В классификации материалов масленьчской группы подобные фибулы выделены А. Коковским в тип ZG-47 (Kokowski 1995,

s. 51). В вельбарской культуре эти застёжки являются ведущей формой фибул финальной фазы позднееримского периода (Godłowski 1974, s. 46, s. 44 Tab. IV: 8; Wołagiewicz 1993, s. 24; Kokowski 1995, s. 49).

Представительная серия целых и фрагментированных подвязных арбалетовидных фибул типов А-161/162 и А-167 (рис. 1/Г: 1-3,5,6,9) заполняет время функционирования памятника на фазах С1-С2. Среди них выступает железный экземпляр (рис. 1/Г: 9), что может рассматриваться как пережиток традиций пшеворской культуры, или влияние традиции культур западнобалтийского круга (см.: Nowakowski 1994, s. 376-377, 387 Рис. 7; 2001). В смысле связей с балтским миром, интересен экземпляр с восьмигранной спинкой и кнопкой на головке, украшенный рубчатыми кольцами (рис. 1/Г: 6). Практически аналогичная фибула происходит из объекта 166 (кенотафа?), открытого на поселении Птася Выспа (поль. Ptasia Wyspa; Nowakowska 2004, Tab. I: 3) в Мазурском Поозерье.

В составе "вельбарской" части скорбичской коллекции присутствуют как оплавленные вещи - фрагменты фибул и бусины, так изделия, не несущие следов воздействия огня, что следует воспринимать как свидетельство, скорее всего, биритуального характера погребального обряда, использовавшегося населением вельбарской культуры на могильнике в Скорбичах.

БРЕСТ-ТРИШИН, ГРУНТОВЫЙ МОГИЛЬНИК (БЕЛ. Г. БРЭСТ, БРЭСЦКІ РАЁН; СМ. КАРТУ 1: 1).

Памятник был случайно открыт в 1959 г. в современных границах города. Раскопами 1960-63, 1965 и 1977 гг. Ю.В. Кухаренко тут была вскрыта площадь в 900 м<sup>2</sup>, исследовано 75 погребений с кремациями и 8 "жертвенных ям", заполненных камнем и остатками костра. По мнению автора раскопок, им была исследована южная окраина могильника, в то время, как северная, основанная его часть, осталась под покрытием ул. Московской и по другой её стороне (Кухаренко 1980, с. 3). В конце 1980-х



гг. территория на север от этой улицы вошла в зону строительства новых корпусов Брестского Электромеханического завода. Наблюдения за работами, связанными с новостройкой, которые производились в это время сотрудниками БрОКМ, позволяют говорить о том, что границы брест-тришинского могильника в северной его части, вероятно, не выходят за полотно дороги. Принимая, вслед за автором раскопок, что в ходе работ 1960-х гг. им была выявлена южная граница могильника, а раскоп 1977 г. в целом определил границы памятника по линии запад - восток, следует считать, что раскопками Ю.В. Кухаренко было исследовано порядка половины площади, которую может занимать могильник в Брест-Тришине<sup>6</sup>.

Изучение материалов могильника, начатое Ю.В. Кухаренко в монографии "Могильник Брест-Тришин" (1980), на протяжении последних десятилетий продолжалось рядом исследователей. К анализу хронологии и эволюции погребального обряда памятника неоднократно обращались М.Б. Шукин, И.А. Бажан, О.А. Гей, О.В. Шаров (Szscukin 1981, s. 136-141; Бажан, Гей 1989; Гей, Бажан 1997, с. 36-40; Šarov 2000, s. 365-368). Часть изделий из цветных металлов могильника подвергалась металлографическому анализу (Черных, Хафтерте, Барцева 1970). А.А. Бобринским были высказаны некоторые замечания относительно технологии изготовления посуды с этого памятника (Бобринский 1978, с. 55, 139-140 рис. 53:2, с. 154-155, с. 179, с. 231, рис. 97: 5). Керамический материал могильника был использован Р. Волонгевичем в его фундаментальной

работы о посуде вельбарской культуры. В этой монографии уточняется типологическая принадлежность ряда сосудов, а также предлагаются датировки большинства комплексов могильника (Wołagiewicz 1993, s. 171).

Опыт работы с коллекцией брест-тришинского могильника в фондах Государственного Эрмитажа в Петербурге и Брестского Областного Краеведческого музея<sup>7</sup> показал, что часть материалов могильника, готовившихся к печати в очень сложный период жизни Ю.В. Кухаренко, во время его тяжелой болезни, к сожалению, не всегда была точно прорисована и атрибутирована. В результате, по мере ввода материалов могильника в оборот, возникли некоторые недоразумения. В этом смысле показателен пример пряжки из погребения 58 (рис. 2: 58). Это частично деформированная в огне, бронзовая пряжка с рамкой прямоугольной формы, типа ML-AG16 - одного из наиболее распространённых в центрально-европейском Барбарикуме (Madyda-Legutko 1986, Taf. 14: Typ 16, Karte 34). Но на прорисовке вещи, помещённой в публикации могильника (Кухаренко 1980, Таб. XIX/58: г), пряжка имеет трапециевидную форму и иное сечение рамки, что в своё время послужило основанием для выделения этой находки в отдельный тип - AG 20 (Madyda-Legutko 1986, Taf. 14: Typ 20, Karte 35).

Не всегда подтверждается информация Ю.В. Кухаренко о находках в погребениях брест-тришинского могильника фрагментов стеклянных сосудов (Кухаренко 1980, с. 6, с. 99 Таб. VI: 5/г,д; с. 15; Wołagiewicz 1995, Рус. 1). Находка из погребения № 43, определённая

<sup>6</sup> Согласно данным Л.Д. Поболя, около 250-ти м. на юг от могильника, на надпойменной террасе р. Мухавец, в 1980-х гг. были также зафиксированы следы селища вельбарской культуры (Поболь 1983, с. 97). Возможно, остатки этого памятника были уничтожены в середине 1980-х гг. во время строительства водных коллекторов. Керамический материал с селища в Брест-Тришине, который, по сведениям Л.Д. Поболя, поступил в БрОКМ (1983, с. 97), в фондах музея не хранится, и согласно архивным данным музея, не поступал.

<sup>7</sup> Искренне благодарю профессора М.Б. Шукина за помощь в работе с материалами могильника Брест-Тришин в собраниях Государственного Эрмитажа в Петербурге, и сотрудников Брестского Областного Краеведческого музея - З.В. Нередыко, Ю.И. Слесарука, М.А. Кучук, за содействие в работе с брест-тришинской коллекцией БрОКМ.

как фрагмент оплавленного стеклянного сосуда, при более близком рассмотрении оказалась оплавленной, фрагментированной стеклянной подвеской из прозрачного водянисто-зелёного стекла, опоясанной крест-накрест бронзовыми лентами (рис. 2: 43/2) типа Stanek-III B (Stanek 1999, s. 333-334, Рис. 6). Не исключено, что среди кусочков оплавленного стекла, выявленных в погребении 5, четыре, мелких размеров, из светло-зелёного прозрачного стекла, действительно могут являться сплавленными фрагментами стеклянного сосуда. Но, учитывая то, что два другие, более крупных размеров фрагменты, являются остатками деформированных, сплавленных вместе бусин, это кажется маловероятным. Ожерелье из погребения № 5 включало бусины из светло-зелёного и фиолетового прозрачного стекла, в т.ч. несколько орнаментированных полосками из непрозрачного стекла белого (и красного?) цвета (типа ТМ-XXII-304, 307?). В массу одного из этих кусков стекла был утоплен приёмник фибулы типа А-161, спинка которого была также найдена в погребении (рис. 2: 5; ср.: Кухаренко 1980, с. 99 Таб. VI: 5/б,в).

Можно отметить также некоторые неточности в определении материалов, из которых были сделаны отдельные находки. Существенным в этом смысле, представляется то, что пряслице в форме низкого цилиндра из погребения 55, украшенное ямочным орнаментом (рис. 2: 55), оказалось не глиняным, а выточенным из серого песчаника. Комплекс содержит также фрагмент костяной шпильки и мисочку с выразительно намеченным ребром (см.: Кухаренко 1980, Таб. XVIII/55: д), которая как по профилировке, так и составу керамической массы, ближе скорее к посуде пшеворской культуры. На фоне картографии находок пряслиц из песчаника в ареале культур "готского" крута и замечаний А. Коковского о возможности ранней датировки подобных

изделий для зон "Е" и "F" (Kokowski 1995, s. 37), а также ограниченности периода массового использования костяных булавок в costume населения вельбарской культуры (Maćzyńska 1989, s. 213), погребение 55 может связываться с ранним горизонтом функционирования могильника, на фазах В2/С1-С1а.

Наконец, некоторые замечания относительно характера этого памятника. Могильник в Брест-Тришине позволяет составить представление, прежде всего, о начальных этапах расселения носителей вельбарской культуры на территории Белорусского Побужья. Вероятно, памятник является одним из наиболее ранних не только для территории Беларуси, но и большей части зоны "Е" в Мазовии и Подлясье. О раннем начале функционирования брест-тришинского могильника свидетельствует присутствие в его комплексах таких находок, как гребенчатые фибулы типа А-95/96<sup>8</sup>, фибул типа А-128, гребешка типа Т-D, змеиноголового браслета типа К-1, а в составе керамического комплекса - ситулы Wołagiewicz-V и вазы W-IV (см. Табл. 1: I). Все эти вещи крайне редко выступают на памятниках цецельской фазы южнее р. Бебжы и Нарева, или же неизвестны здесь вообще (см.: Кухаренко 1980, с. 55 Рис. 12, с. 51 Рис. 10; Wołagiewicz 1993, Мара 5, Мара 4; Kokowski 1995, s. 227 Мара 2). Раннюю хронологическую позицию могильника в Брест-Тришине подчёркивает присутствие в ряде погребений посуды пшеворской культуры.

Несмотря на то, что памятник не был исследован полностью, следует принять, что он либо целиком состоял из погребений, выполненных по обряду кремации, или погребения с ингумациями, которые теоретически могли бы быть выявлены в его неисследованной части, должны были бы составить незначительный процент от общего количества объектов могильника. Трудно сказать, в какой

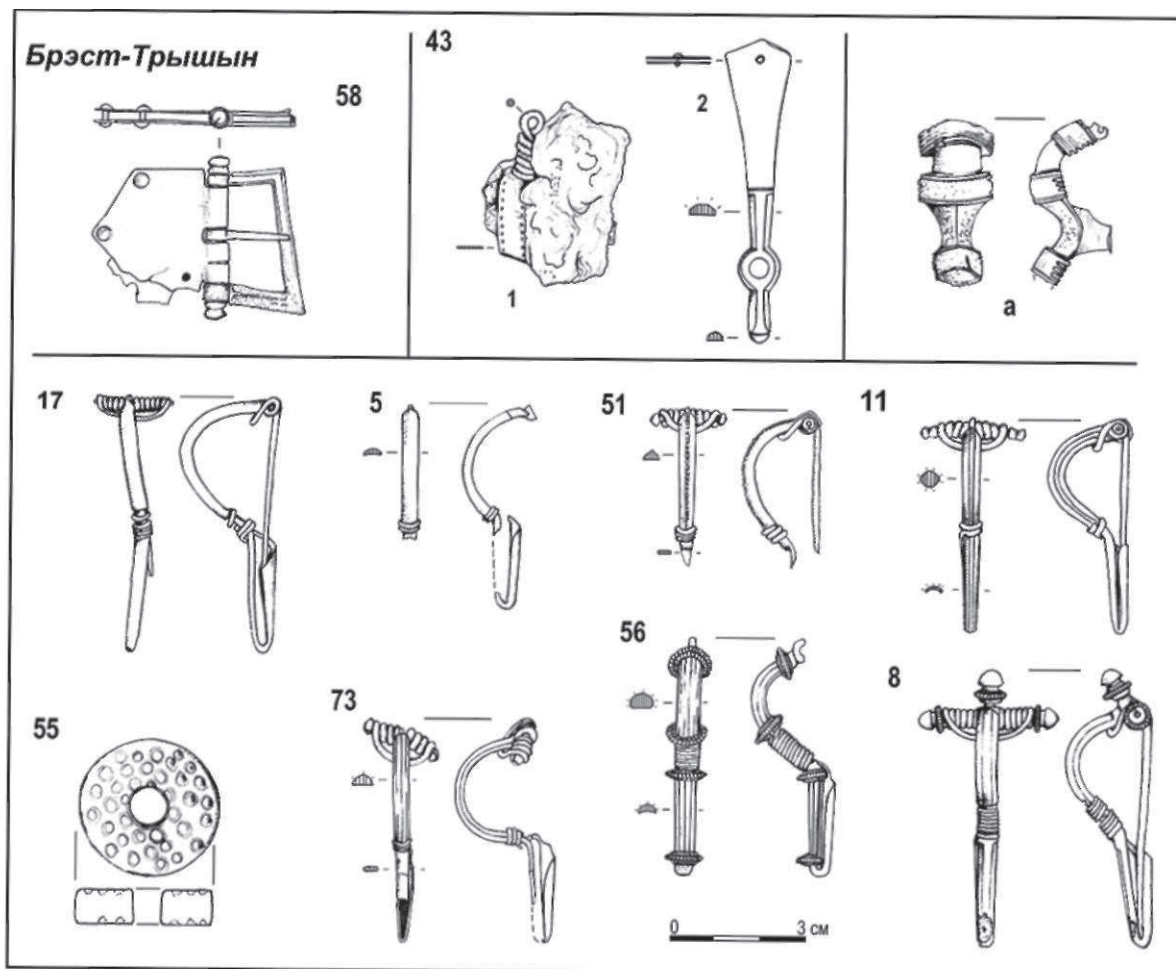
<sup>8</sup> В т.ч. экземпляр, некогда украшенный серебряными аппликациями - единственная, известная мне, находка этого типа в зонах "Е" и "F" (рис. 2: а).

мере на эту особенность погребальных обычаев вельбарского населения, оставившего могильники с кремациями на территории Мазовии, Подляшья и Брестского Побужья, могли повлиять традиции населения пшеворской культуры. Могильники с доминированием обряда кремации, или целиком состоящие из трупосожжений, известны и на любовидской фазе развития вельбарской культуры. На Поморье они концентрируются прежде всего в низовьях Вислы - в правобережной части зоны "А" (см.: Kokowski 1995, s. 59, 305 Рус. 81). Принято считать, что эти памятники, среди которых известны могильники, непрерывно использовавшиеся начиная с фаз А1-А2 позднего предримского периода носителями оксывской, а позднее - вельбарской культуры, являются реликтом местного населения, усвоившего в раннеримском периоде культурную модель, привнесённую переселенцами со Скандинавии (Wołagiewicz 1981a, s. 83; 1986, s. 13; Godłowski 1986, s. 137, 140; Okulicz-Kozarun 1992, s. 138). В своё время К. Голдовский подчёркивал возможную связь таких явлений, как прекращение использования в конце фазы В2 подобных могильников, целиком состоящих из погребений с кремациями, в зоне "А", и закладкой могильников этого типа на новоосвоенных территориях Мазовии и Подляшья, где они являются наиболее ранними (Godłowski 1986, s. 140-141; также: Kokowski 1995, s. 59). В целом, кажется достаточно вероятным то, что популяция, использовавшая могильник в Брест-Тришине, могла быть генетически связана с населением зоны "А".

Такой вывод не может опереться на вещевой материал, поскольку степень унификации материальной культуры населения вельбарской культуры финала любовидской фазы очень высока (Tempelmann-Ма́czyńska 1989, s. 71). Возможно, указание на исходную точку миграции переселенцев, осевших в Брест-Тришине, можно усматривать в некоторых особенностях керамического комплекса этого могильника. Так, на любовидской фазе с зоной "А" в правобережье дельты Вислы определён-

но связаны вазочки типа W-XVIb (Wołagiewicz 1993, s. 18, 31, Мара 18), найденные в погребениях 10 и 45 могильника в Брест-Тришине (Кухаренко 1980, Таб. VIII: 106; Таб. XVI: 45/в). Можно отметить и некоторые, редкие аналогии среди форм посуды, которые дают в целом сходную картину: миски типа W-VIa, с парными ушками, из погребения 31 и W-VIb, с одним ушком - из погребения 33 (Кухаренко 1980, Таб. XIII: 31/г; Таб. XIII: 33/е), находят полные аналогии лишь на двух могильниках в правобережье Нижней Вислы - в Руже и Пешхалах (Wołagiewicz 1993, s. 14-15). Учитывая то, что Р. Волонгевичем использовались преимущественно материалы из датированных погребений и представительные керамические комплексы, в оправданности таких параллелей трудно быть уверенным. Тем не менее, эти наблюдения в целом неплохо согласуются с особенностями погребального обряда могильника в Брест-Тришине.

Следует отметить ещё одну особенность обряда кремации на могильнике в Брест-Тришине. Некоторые участки поверхности сосудов в погребениях № 4, 34, 33, 35, 36, 41, 45, 49 несут следы лёгкого вторичного обжига. В настоящее время для погребальной практики ряда вельбарских могильников среднего течения Вислы реконструируется погребальный обычай, согласно которому посуда помещалась в погребенные ямы, заполненные горячими углями (Andrzejowski, Żórawska 2002, s. 53). Генезис этого обычая остаётся невыясненным. Возможно, в этой связи стоит обратить внимание на информацию В. Землинской-Одоёвай о наличии подобных следов "частичного" вторичного обжига на некоторых сосудах могильника пшеворской культуры в Неданове. По её мнению, до помещения в могильные ямы, часть погребальной посуды находилась в непосредственной близости погребальных костров (Ziemlińska-Odojowa 1999, s. 126). Проявлением влияний погребальной обрядности пшеворской культуры для могильников вельбарской культуры зон "Е" и "F" считается наличие в погребениях сосудов, целиком под-



**Рис. 2:** Некоторые находки с грунтового могильника Брест-Тришин.

*A* - случайная находка, остальные номера соответствуют номерам погребений могильника. Материал: 55 - песчаник; 43/1 - стекло, бронза; остальные - бронза.

**Abb. 2.** Ausgewählte historische Exponate vom Gräberfeld in Brest-Trysyn.

*A* - lose Funde, die übrigen Nummern entsprechen den Nummern der Gräber auf dem Gräberfeld. Rohstoff: 55 - Sandstein; 43/1 - Glas und Bronze; übrige - Bronze.

вергнувшихся вторичному обжигу (Jaskanis 1981, s. 181). Ошлакованные, сильно деформированные сосуды, выступают в погребениях 8,30,49,56 брест-тришинского могильника (Кухаренко 1980, Таб. VIII/8: б,в,г; Таб. XII/30: а; Таб. XVII/49: ж,и; Таб. XVII/56: а; Таб. XXI: 8; Таб. XXIV: 8; Таб. XXVI: 30,49,56). На фоне большинства памятников зоны "Е", могильник в Брест-Тришине даёт и нетипичный, относительно высокий процент урновых погребений,

что также может расцениваться как влияние погребальных традиций населения пшеворской культуры (см.: Andrzejowski, Żórawska 2002, s. 53).

Приведённые замечания свидетельствуют о переживании в погребальной обрядности общины, использовавшей брест-тришинский могильник, некоторых традиций населения пшеворской культуры. Наличие в ряде погребений могильника пшеворской посуды (№

17,28,44, 55 (?), 62), может также указывать и на то, что популяция, оставившая могильник, включила в себя часть инокультурного, "вандалского" населения.

**ПЕТРОВИЧИ (БЕЛ. ПЯТРОВІЧЫ; ЖАБІНКАЎСКИ РАЁН, ГРУНТОВЫЙ МОГІЛЬНИК и СЕЛИЩЕ;**  
СМ. КАРТУ 1: 4,5).

Могильник был случайно открыт в 1939 г. 23 августа этого года небольшая коллекция, собранная в Петровичах, поступила в фонды РМА. Большая часть этих материалов в своё время была приведена в справочных работах Л.Д. Побоя (Поболь 1979, с. 206, рис. 49: 15-19; 1983, с. 102), а недавно опубликована целиком (Andrzejowski 2005, s. 19-20, Tabl. 1: b-i). В 1997 г. примерно в пятистах метрах к юго-востоку от могильника, на левом берегу р. Осиповки (правый приток Мухавца) было выявлено также многослойное селище, в т.ч. с материалами вельбарской культуры. Оба памятника серьёзно пострадали в конце 1970-х гг. в ходе дорожных работ, связанных со строительством "олимпийского" шоссе Брест-Москва.

На протяжении сезонов 2000-2004 гг. на могильнике вскрыто порядка 400 м<sup>2</sup>, исследовано 42 погребения и ряд других объектов. Целиком опубликованы лишь результаты первого года этих раскопок (Белявец 2002а, 2002б).

Возвышенность "Белая Гора", на которой расположен грунтовый могильник, сегодня представляет собой остатки довольно высокой, до 5-6 м. над уровнем местности, послеледниковой песчаной гряды. Памятник находится на расстоянии около 400 м. на юго-запад от места впадения речки Осиповки в Мухавец, напротив д. Петровичи, порядка 800 м. западнее её. До строительства дороги

возвышенность, вытянутая по линии юго-запад - северо-восток, имела длину порядка 800-900 м., а Белая Гора являлась наиболее высокой, северо-восточной её оконечностью. По словам местных жителей, дюна имела неровную, холмистую, поверхность, была частично покрыта раздувами, а в основании Белой Горы бил источник, который впадал в Осиповку. В 1978-1979 гг. большая часть песчаной гряды была использована под карьер для нужд строительства дороги.

Площадка на вершине Белой Горы составляет сегодня порядка 800 м<sup>2</sup> (см. рис. 3)<sup>9</sup>. Горизонт древней поверхности памятника сохранился лишь участками, и везде присыпан слоем наносного песка, мощность которого в крайних северной и восточной части раскопа достигает 1,10-1,30 м. Здесь древний склон резко уходит вниз, очерчивая более малую по площади, первоначальную площадку на вершине Белой Горы. Памятник поврежден многочисленными вкопами - стрелковыми ячейками, блиндажами, окопами и другими военно-инженерными сооружениями времён I и II Мировых войн, а также советско-польской компании 1920 г.<sup>10</sup>

Согласно местному преданию, в древности на Белой Горе жили великаны, которые установили на её вершине крупные "по полтонны" валуны. Камни, некоторые из которых оставались на холме ещё в начале XX в., на протяжении столетий использовались местными жителями для изготовления мельничных жерновов и строительных целей. Эти сообщения подтвердились результатами раскопок. В юго-восточной части могильника исследован объект, возможно погребение с кремацией, № 15, в плане которого зафиксирован вкоп, который необыкновенно точно перекрывал

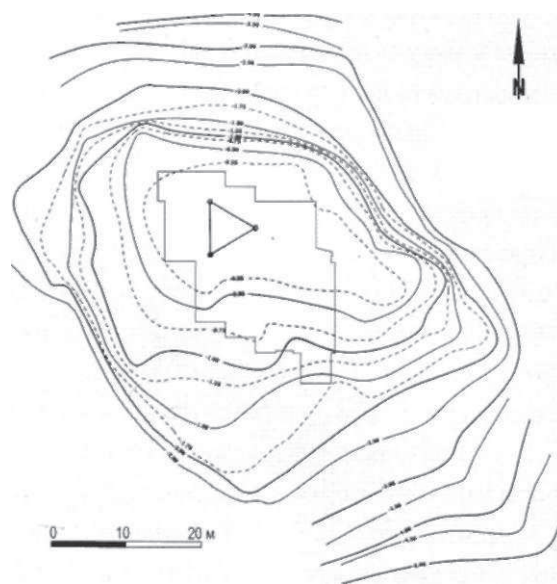
<sup>9</sup> Геодезический план Белой Горы составлен группой студентов факультета археологии Варшавского Университета под руководством м.г. А. Цеслинской во время работы на могильнике в 2001 г. Конечная обработка плана выполнена А. Цеслинской. Искренне благодарю польских коллег за участие в этих раскопках и помощь в обработке их результатов.

<sup>10</sup> На план могильника (рис. 4) нанесены лишь повреждения, доходившие до глубины 0,40-0,50 м. ниже погребённой поверхности памятника - т.е. те вкопы, которые могли целиком разрушить погребения.



границы объекта. Этот вкоп скорее всего является негативом валуна, имевшего около 0,75 м. в поперечнике (рис. 6:15). Отдельные, менее крупные камни, были выявлены в верхней части наполнения погребений 7 и 14. Все они содержали незначительное количество кальцинированных костей (2-3 г.), а их инвентарь ограничивался отдельными фрагментами керамики. Здесь же, в юго-западной части могильника, открыт ряд объектов (рис. 5: А 1-3), которые могут являться негативами крупных валунов". Похожий вкоп (негатив крупного камня ?) был выявлен также в северной части погребения 25, содержавшего погребение по обряду ингумации. Часть погребений в древности могла иметь также деревянные надмогильные конструкции - следы парных столбиков обнаружены у погребений 29 (рис. 10/29) и 38. Вероятно, камни крупных размеров, валуны (стелы ?), установленные на грунтовом могильнике, лишь отчасти были связаны с собственно погребениями, однако из-за значительных повреждений древней поверхности памятника какой-либо системы в их расположении сегодня уже невозможно уловить.

Могильник в Петровичах имеет выразительный биритуальный характер, чем резко отличается от соседнего ему, памятника в Брест-Тришине. На 2004 г. соотношение исследованных на Белой Горе погребений с кремациями и ингумациями составляют 19:23. Это соотношение может быть ещё несколько изменено в пользу погребений с труположениями, если мы примем, что ещё три объекта, отличавшиеся от прочих погребений с ингумациями отсутствием инвентаря и относительно малой глубиной - до 0,60 м. (рис. 4: А6, А7), и нетипичной для могильника ориентировкой (А4) являлись безинвентарными погребениями, выполненными по обряду ингумации.



*Рис. 3: Геодетический план возвышенности Белая Гора (могильник Петровичи).*

*Abb. 3. Geodätischer Plan der Anhöhe Bela Gora (Gräberfeld Patrovicy).*

Глубина ям в погребениях с ингумациями колеблется от 0,80 до 2,20 м. ниже современной поверхности памятника. Среди них абсолютно преобладают объекты, вытянутые по линии север-юг, часто - с незначительным отклонением к северо-западу. Песчаный грунт Белой Горы не способствует сохранению скелетов. В погребениях, как правило, выступают лишь отдельные кости, законсервированные окислами металлов. В абсолютном большинстве могил остатки черепов, как и инвентарь, располагались в северных частях ям. Исключением является погребение 10, в котором фибула выступала в южной части погребения (рис. 6: 9/10). Ингумации производились в обычных грунтовых ямах подпрямоугольной, или близкой к овальной, формы, размерами от 1,4 x 0,6 до 3,0 x 1,85 м. Лишь в погребении

<sup>11</sup> Судя по размеру негативов, их размер мог достигать 1,5 м. в поперечнике, но более вероятным кажется, что такие крупные отпечатки могли быть оставлены камнями, долгое время уже лежавшими горизонтально.

1 тело ребёнка в возрасте 5-6 лет было помещено в какую-то деревянную конструкцию - массивную колоду, или же дно ямы было обложено древесиной (см.: Белявец 2002б, с. 242, мал. 1: 2).

Среди погребений с кремациями, исследованных на Белой Горе, отсутствуют захоронения в керамических урнах. В четырёх погребениях (2,8,21,35), кремированные останки, скорее всего, были помещены в ёмкости из органических материалов - здесь кости образовывали плотные скопления в форме низких цилиндров, диаметром 0,25-0,35 м. и высотой до 0,20 м. Ямные погребения с остатками кремаций имеют, как правило, округлую в плане и полусферическую в сечении форму. Исключением являются погребения 17/а и 29 с ямами подквадратной в плане формы (рис. 9: 29). Заполнение ям с трупосожжениями может быть как "чистым" - гумусированным, светло-коричневато-голубого цвета, иногда с зольно-угольными включениями (3,7,14,15,17/а,22,26,29,31,28), так и целиком засыпанным остатками костров (погребения 9,12,16,18). Края некоторых ям с зольно-угольным заполнением (погребения 16,18) оказались вторично обожжены - остатки костров в этих случаях ссыпались в погребальные ямы ещё горячими. В обоих объектах керамика оказалась вторично обожжена (рис. 6: 16/3; рис. 10: 18/1), причём кубочек из погребения 16 - скорее всего уже в яме. Различия в характере заполнения ям с остатками кремаций не демонстрируют связи ни с хронологией погребений, ни с половозрастными характеристиками погребённых.

Планиграфия разновременных погребений указывает на то, что уже на раннем этапе на исследованной части могильника была освоена значительная часть площади, использовавшейся позднее. Элементы системности можно усматривать не столько в хронологической логике развития могильника, сколько на уровне планиграфии погребений, выполненных с использованием разных элементов обрядности. В этом смысле

объекты на вскрытой части памятника достаточно выразительно делится на две группы - юго-восточную (исследованную, вероятно, полностью) и северо-западную.

В северо-западной части раскопа открыты погребения со следами вторичного открывания ям (34,39; см. рис. 4, рис. 5: 34), неизвестные в его восточной части. Несмотря на то, что древняя поверхность в западной части возвышенности сохранилась лучше, негативов крупных камней здесь не обнаружено, зато некоторые погребения, вероятно, были обозначены на поверхности иным способом - у двух из них (№ 29,38) зафиксированы следы деревянных конструкций (рис. 9: 29), которые первоначально могли иметь вид двускатных навесов.

На пограничье этих двух групп могил находятся безинвентарные погребения (27,2-8,35,31,30,33,37), и погребения с небогатым инвентарём (29,38) - как кремации, так и ингумации, причём в последних, судя по размерам могильных ям и остаткам скелетов, были захоронены дети и подростки.

В ряде случаев можно говорить о связях (родственных отношениях ?) людей, погребённых в юго-восточной части раскопа. В двух случаях в заполнение погребений с ингумациями тут было вкопано по одному погребению с кремациями (рис. 4: погребения 8/11, 9/10, 12/13, 17/17а), а в погребение 21а - два погребения с трупосожжениями (рис. 4, погребения 21 а/21/22). Точность, с которой кремации помещались в объём ям с труположениями, определённо свидетельствует о целенаправленном характере этих действий. Ещё в двух случаях прослеживается связь между могилами с ингумациями обычных размеров и маленькими, неглубокими погребениями, вероятно детскими, с небогатым инвентарём (см. рис. 4: 24/25 и 19/20).

В структуре юго-восточной группы крайнее периферийное положение занимают погребения, выполненные с использованием нетипичных для могильника элементов обрядности: погребение 23, в котором тело ребёнка

(Infans-I) было засыпано слоем горячей золы; погребение 40, в круглой в плане, округлодонной яме которого были найдены отдельные кости нижних конечностей взрослого человека, возможно захороненного в скорченном виде, лицом вниз (или "частичное захоронение" ?); погребение 15, закрытое некогда каменной стелой; а также объекты А6 и А7 - безинвентарные неглубокие погребения с ингумациями. На южной периферии этой части могильника выступают погребения с использованием камней и негативы "каменных стел". На северной окраине скопления находится также объект 23/а - возможно, место кремации - т.н. "устрина". В составе юго-восточной группы погребений относительным богатством выделяется, расположенные в центре, кремации 16 (C1a) и 18 (C2) с останками людей в возрасте Adultus-Maturus (см. рис. 4; рис. 6: 16; 10: 18). Вокруг них размещены, в основном, погребения с ингумациями взрослых, детей и подростков, в costume которых использовано по 1 фибуле (10,11,12,17,18,19) и снабжённые другим небогатым инвентарём (4,5,20,24), а также безинвентарные, или содержащие отдельные находки, кремации - как детей, так и взрослых (3,7,8,9,14,15,21,22). Ближе к краям скопления располагаются ингумации детей в возрасте Infans-I, которые резко выделяют богатство костюма (1,30).

В целом, создаётся впечатление, что расположение погребений, образующих юго-восточную группу, в какой-то мере отражает родовой-социальную структуру части популяции ("большой" семьи ?), использовавшей могильник в Петровичах.

Хронология. На современном этапе работ, период использования могильника в Петровичах можно определить рамками фаз В2/С1-С1а - С2 (С3 ?). В отличие от Брест-Тришина, период наиболее активного использования могильника на Белой Горе приходится на развитый позднеримский период.

Свидетельством начала функционирования памятника на фазе В2/С1-С1а являются, прежде всего, находки, обнаруженные вне

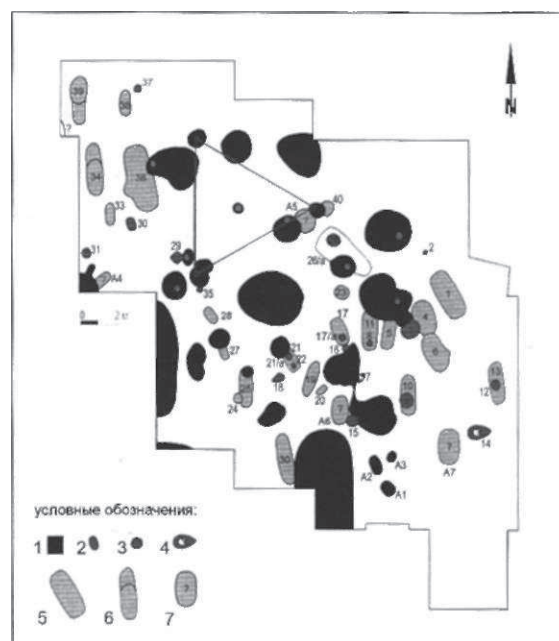


Рис. 4: План исследованной части могильника Петровичи.

Условные обозначения: 1 - вкопы, повредившие памятник на глубину от 0,4-0,5 м. ниже уровня древней поверхности; 2 - погребения по обряду кремации; 3 — погребение с остатками кремации и негативом вадлуна; 4 - погребения с остатками кремации и камнями в заполнении; 5 — погребения по обряду ингумации; 6 - погребения по обряду ингумации, вторично открывавшиеся в древности; 7 — возможно, погребения по обряду ингумации.

Abb. 4. Plan vom untersuchten Teil des Gräberfeldes von Patrovicah.

Legende: 1 - Grabungen, die das Gräberfeld in einer Tiefe von 0,4-0,5 m unter dem Niveau der ursprünglichen Oberfläche beschädigt haben; 2 - Leichenbrandgräber; 3 - Grab mit Leichenbrandresten und Steinabdruck; 4 - Gräber mit Leichenbrandresten und Steinen innerhalb der Grabhöhle; 5 - Skelettgräber; 6 - Skelettgräber mit später im Alttertum erfolgten zusätzlichen Eingrabungen; 7 - höchstwahrscheinlich Skelettgräber.

погребений - фибула типа А-128 и фрагмент ножки более массивной фибулы группы II или серии 8 V группы О. Альмгрена (рис. 6: А/2,3). Возможно, с этим этапом использования могильника следует связывать и два погребения с небогатым инвентарём - могилы 3 и 4, ис-

следованные в 2000 г. (см.: Белявец 2002б, с. 243-244, мал. 5, 6).

Горизонт начала позднеимского периода - подфазы С1 а, представлен материалами погребений 16 и 13. Датировка погребения 16 определяется наличием: пары ранних арбалетовидных фибул, приближенных к типу А-161 - с дугоподобными, полукруглыми в сечении спинками, на вершинах которых находятся рельефные валики, образованные "жемчужными" наколами (рис. 6: 16/7-10); двух серебряных изделий "барочного" стиля - S-подобной скрепой типа Müller-B и биконической бусины, свёрнутой из серебряной проволоки (рис. 6: 16/1,2); а также серии крупных цилиндрических бусин типа ТМ-304 (рис. 6: 13/27-30) и ТМ-307 (рис. 6: 13/31). В комплексе погребения 13 (ингумация, Infans-I) найдена фибула с высоким приёмником и литым корпусом в виде "уточки" (рис. 6/13: 2). Подобные застёжки выступают в подфазе С1 а на могильнике в Масломеньче, две находки этих фибул известны также на Волыни (Kokowski 1995, s. 200 Рус. 21: 12, s. 37). Основной ареал распространения таких фибул находится в землях западных сармат в Подунавье, где прототипами для их создания послужили провинциально-римские фибулы с корпусами в виде птиц, с низкими узкими приёмниками (Kokowski 1995, s. 37,40). В том же комплексе выступает фибула типа А-161 с дуговидной, шестиугольной в сечении спинкой (рис. 6: 13/1). Для территории Германии подобные фибулы выделяются в тип Egfurt и датируются в границах фазы С1 (Behmann 1998, S. 256-257).

Возможно, к подфазе С1а относится и погребение 29, в котором найдена фрагментированная, оплавленная подвязная арбалетовидная фибула типа А-161 с сегментовидной в сечении, выгнутой дугой, спинкой (рис. 9: 29/1). Фрагмент подобной застёжки найден

также в культурном слое могильника (рис. 6: А/1). Эти фибулы принадлежат к числу наиболее простых вариантов типа А-161 - имеют высокие, узкие, выгнутые по правильной дуге, круглые, полукруглые или сегментовидные в сечении спинки, чаще всего лишены дополнительных украшений, а в их пружинном аппарате часто отсутствуют кнопки-фиксаторы на концах пружин. В древностях вельбарской культуры этот вид застёжек является одним из наиболее ранних среди подвязных фибул группы А-VI<sup>12</sup>. На могильнике в Брест-Тришине они также выступают в контексте подфазы С1а (рис. 2: 17,5): вместе с горшком пшеворской культуры и одночастными орнаментированными гребнями Thomas-I в погребениях 17 и 5 (Кухаренко 1980, Таб. 1X/17; Таб. VI/5).

Комплексы подфазы С1а содержат достаточно представительный набор бус. В погребении 16, помимо бус типа ТМ-304 и 307, выступают другие бусины крупных размеров - глазчатые ТМ-223а (рис. 6: 16/21) и ТМ 216Б (рис. 6: 16/24), монохромная округлая ТМ-7 (рис. 6: 16/20). Здесь так же найдена одна бронзовая бусина (рис. 6: 16/13). Комплекс погребения 13 содержит более поздний по характеру, набор бус, представленный: 31 маленькой, чёрного цвета бусиной типа ТМ-51 (рис. 6: 13/6), 3 фиолетовыми бусинами типа ТМ-128 (рис. 6: 13/3), 1 шестигранной, фиолетового цвета, бусиной типа ТМ-119 (рис. 6: 13/4), а также "золотостеклянной" бусиной ТМ-387 (рис. 6: 13/5). Погребение 13 демонстрирует очень раннее, как для вельбарской культуры, так и древностей европейского Барбарикума в целом, появление в Петровичах 8-видных янтарных подвесочек (рис. 6: 13/7-14). Традиционно принимается, что они начинают использоваться в costume населения вельбарской культуры не ранее подфазы С1b (Wołagiewicz 1993, s. 25; Те-

Хронология фибул этого варианта рассматривается в статье Я. Анджеёвского в этом сборнике.



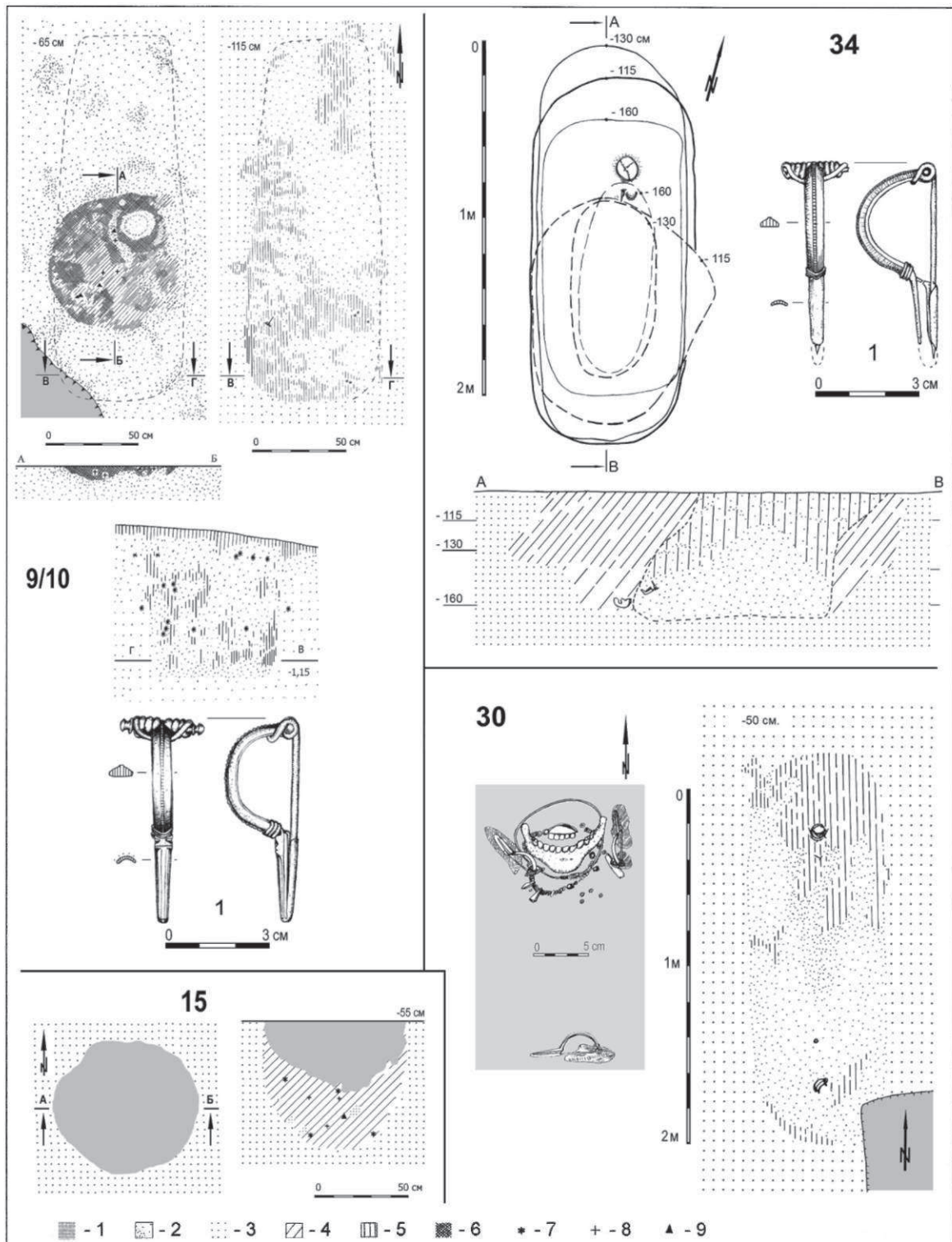


Рис. 5: Планы и инвентарь некоторых погребений могильника в Петровичах.

Материал: 10:1, 34: 1 - бронза. Условные обозначения: 1 - участки повреждённой поверхности; 2 - песок с примесью культурного пласта; 3 - материк; 4 - светло-коричневый слегка гумусированный грунт; 5 - буровато-коричневый гумусированный грунт; 6 - зольно-угольный слой; 7 - отдельные угли; 8 - кальцинированные кости; 9 - фрагменты посуды.

Abb. 5. Pläne und Inventar einiger Gräber vom Gräberfeld in Patrovicah. Rohstoff: 10:1, 34:1 - Bronze. Legende: 1 - Fragmente der beschädigten Oberfläche; 2 - mit Kulturschicht vermischter Sand; 3 - unberührter Boden; 4 - hellbrauner Humusboden; 5 - dunkelbrauner Humusboden; 6 - Ascheschicht mit Kohlestücken; 7 - vereinzelt Kohlestücke; 8 - verkohlte Knochen; 9 - Gefäßfragmente.



mpelmann-Maczyńska 1985, S. 86). Вместе с тем, Е. Окулич-Козарин отмечает появление таких подвесок, в том числе изготовленных на токарном станке, в материалах могильника в Веклицах уже на фазе B2/C1-C1a (Okulicz-Kozarzyn 1992, s. 141). В древностях масломеньчской группы типологически наиболее ранние из них, с невыделенными головками, также как и в Петровичах, появляются в самом начале позднеримского периода (Kokowski 1995, s. 58).

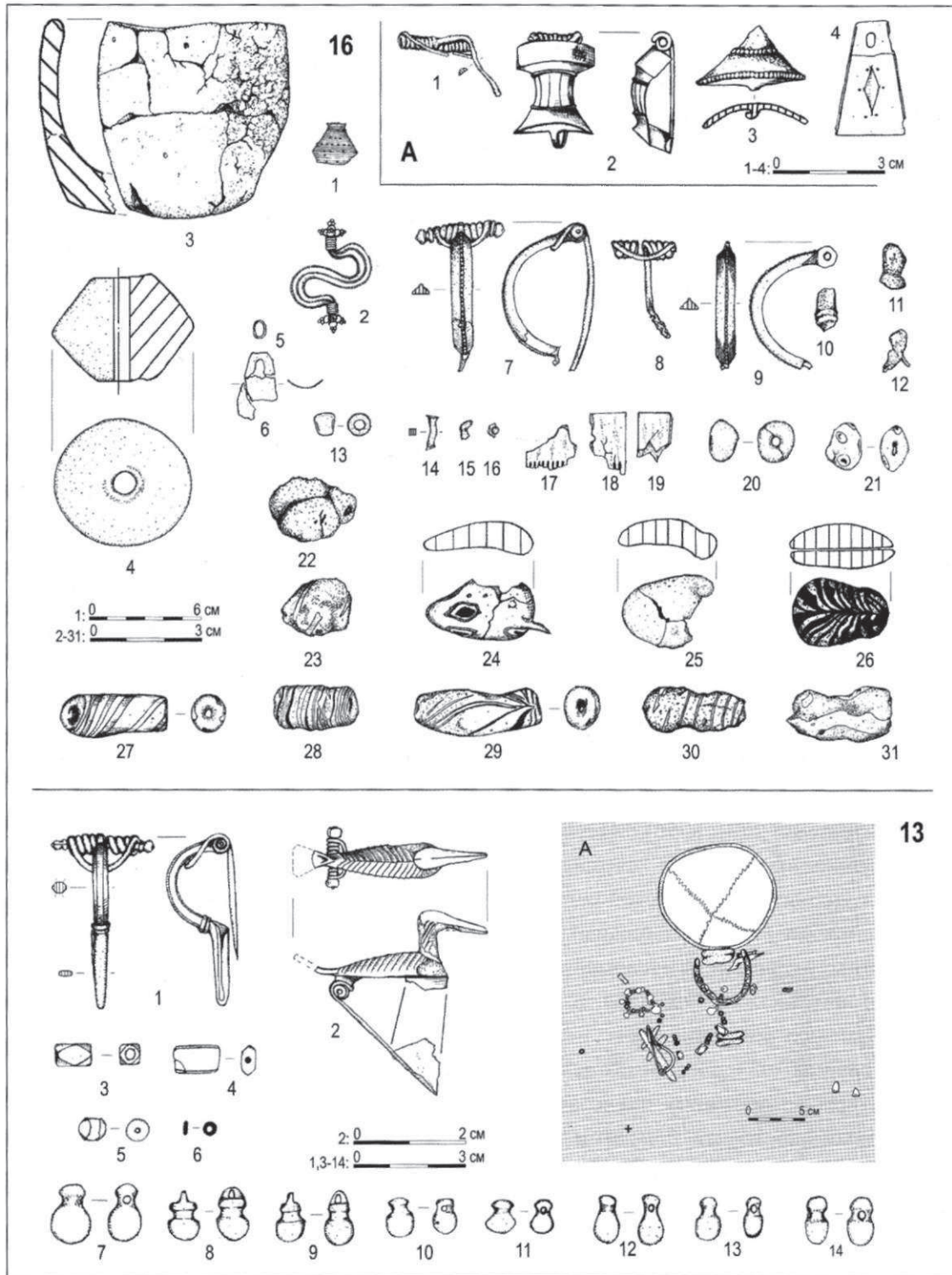
Ряд погребений могильника содержит типологически ранние, подвязные арбалетовидные фибулы разных вариантов типа А-161, датировка которых до подфазы невозможна. Кажется вероятным, что ещё на подфазе C1a могли возникнуть застёжки, подобные найденной в погребении 34 (рис. 5: 34/1). Морфологически эта фибула очень близка найденным в погребении 16, с той разницей, что узкий рельефный гребешок на вершине её спинки образован не наколами, а откован или отлит в заготовке, и его "зернистость" достигнута поперечными нарезками. Фазой C1, вероятно, следует датировать и фибулу из погребения 10, типологически близкую упомянутым выше, но с более развитой орнаментацией (рис. 5: 10/1). Невозможно сузить до подфазы и датировку комплекса погребения 17. Фибула из этого комплекса (рис. 9: 17/1) морфологически аналогична застёжке из погребения 13, но несёт дополнительные украшения в виде одинарных рубчатых колец. Принято считать, что фибулы с накладными кольцами, близкие к типу А-167, выступают в древностях вельбарской культуры на развитом этапе позднеримского периода - фазах C1b-C2 (Godłowski 1974, s. 39; Kokowski 1995, s. 58). Однако, в последнее время наметилась тенденция к "омоложению" некоторых, наиболее простых вариантов таких застёжек, украшен-

ных одинарными кольцами (ср.: Andrzejowski, Żórawska 2002, s. 43; Шукин 1999, с. 15, с. 23: Рис. 4: 1-6).

Горизонт погребений подфазы C1b на могильнике в Петровичах выделяется, прежде всего, на основании комплексов погребений 6, 33, 1. В погребении № 1 найдена пара простых, неорнаментированных застёжек типа А-161, отвечающих характеристикам варианта Kokowski-ZG 20, с 6-ти витковой пружинкой (рис. 7: 1/1,2). Здесь же - трёхслойный костяной гребень с высокой треугольной спинкой - формы, характерной в материалах масломеньчской группы для горизонта подфазы C1b (Kokowski 1995, s. 44). Согласно дефиниции подфазы C1b, выдвинутой Р. Волонгевичем (Wołagiewicz 1993, s. 24-25), датировка верхней границы погребения 6, в котором пара бронзовых фибул с цельным приёмником типа А-170 выступает в сочетании с миниатюрной серебряной застёжкой, близкой к типам А-203/211, с низким приёмником (рис. 7: 6/1-3), не должна выходить за рамки фазы C1b<sup>13</sup>.

В комплекс погребения 36 входят три фибулы: бронзовая арбалетовидная, типа А-161 (рис. 8: 3) и пара серебряных фибул, которые, пользуясь классификацией О. Альмгрена, можно определить как близкие к типам А-210/211 (рис. 8: 1,2). Подвязная арбалетоподобная застёжка относится к варианту Kokowski-ZM 25, которые в масломеньчской группе выступают в фазе C1a (Kokowski 1995, s. 38, s. 200 Рус. 21: 1В/19). Пара серебряных фибул, в том, что касается морфологии и орнаментации, близки однопружинной фибуле из Гребитэн (быв. Восточная Пруссия), приведённой О. Альмгреном в качестве иллюстрации для застёжек типа 211 (Almgren 1923, Taf. IX: 211, S. 242). Фибула относится к горизонту Па могильника в Гребитэн, синхронизируемому В. Новоковским с фазой C1

<sup>13</sup> Вместе с тем, можно отметить, что состав бус из ожерелья, найденного в погребении, как и принцип компоновки этого украшения, близок ожерелью из погребения 25, для которого следует принять более позднюю датировку.



**Рис. 6:** Материалы могильника в Петровичах. А - случайные находки. 1,13 - находки из погребения 1 и 13. Материал: 1: 1,2 — серебро; 1: 3,4 — глина; 1: 17-19 - кость (рог); 1: 22-31, 13: 3-6 - стекло; 13: 7-14 — янтарь; остальные изделия - бронза.

**Abb. 6.** Historische Gegenstände vom Gräberfeld in Patrovichah. А - lose Funde. 1,13 - Inventar aus den Gräbern Nr. 1 und Nr. 13. Rohstoff: 1:1,2-Silber; 1:3,4 - Lehm; 1: 17-19 - Knochen (Horn); 1: 22-31; 13: 3-6 - Glas; 13: 7-14 - Bernstein; übrige - Bronze.

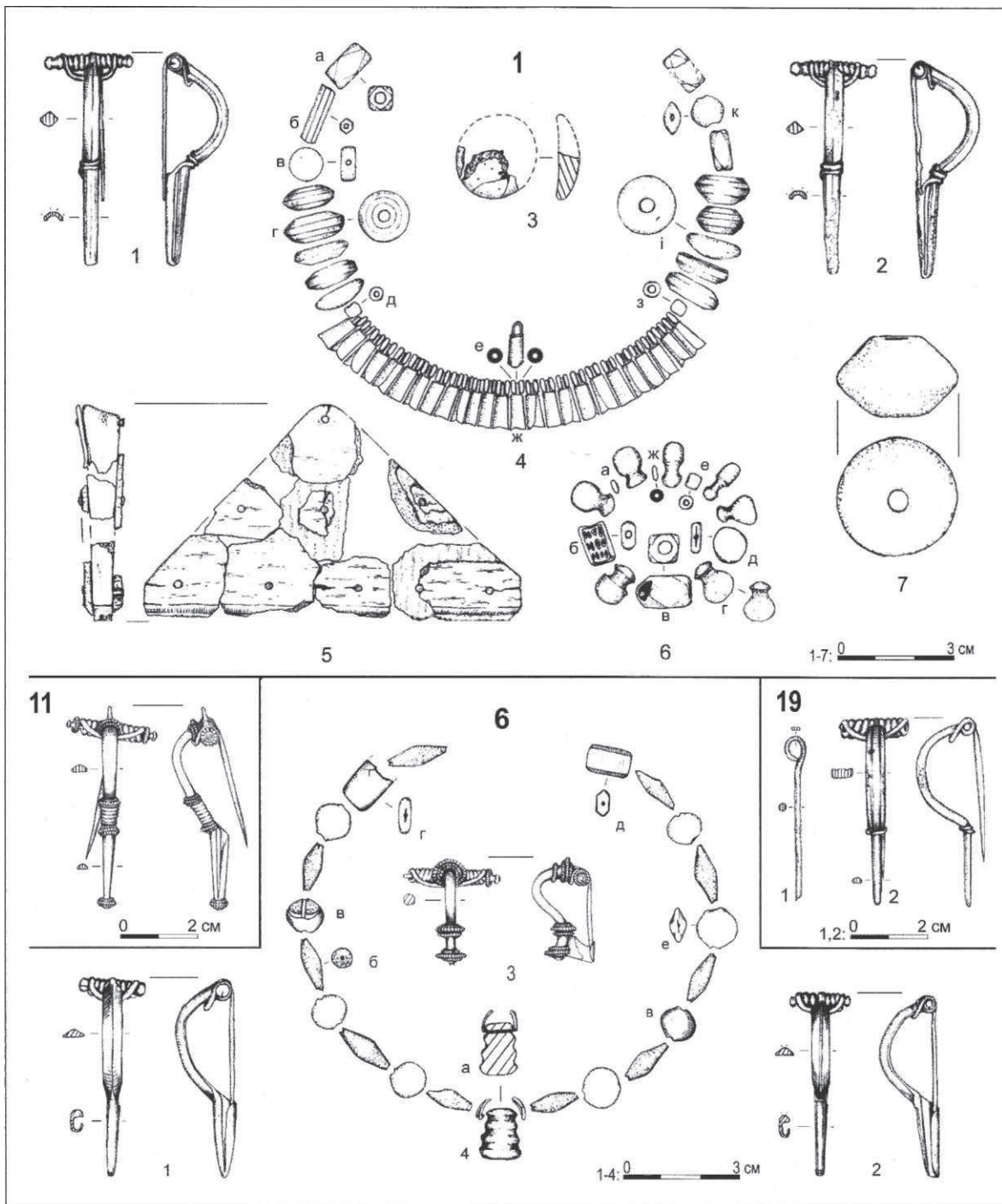
(Nowakowski 1996, Taf. 37: 6). В своё время О. Альмгрэн отмечал переходную позицию застёжки из Гребитэн между фибулами первой серии и серии 4 - "чудовищно развитыми" фибулами группы VII (Almgren 1923, S. 96). Массивность пары фибул из погребения 36, их сдвоенные пружины и очень высокий приёмник, окантованный рубчатой проволочкой по внешнему краю, ещё более сближает эти застёжки с фибулами типа А-216/217.

Эти же черты позволяют отнести фибулы группы А-VII из погребения 36 к кругу так называемых "сарматскими" (ср.: Мончиньська 1999, Табл. 6: 8). В древностях центральноевропейского Барбарикума к северу от Дуная хронология экземпляров с верхней тетивой и неразвитой орнаментацией определяется периодом В2/С1-С1а, а наиболее поздними считаются "сарматские" фибулы, богато украшенные рубчатыми кольцами, порой со сдвоенными и даже строеными пружинами, характерные для развитого позднеримского периода (Godłowski 1981, s. 96,99; 1985, s. 89-90; Мончиньська 1999, с. 89; Andrzejowski 2001, s. 56). Массивные, богато украшенные поздние "сарматские" фибулы в материалах вельбарской культуры выступают крайне редко, но случаи их находок известны, например, в масломеньчской группе (Мончиньська 1999, Табл. 6: 2). В начале развитого позднеримского периода застёжки группы VII в древностях вельбарской культуры по-прежнему представлены миниатюрными фибулами, близкими типам А-203/211, которые продолжают собственную, "барочную" традицию фазы В2/С1-С1а, а также стилистически более поздними, редкими здесь, "чудовищными" фибулами типов А-216/217, связанными с новым культурным импульсом из Скандинавии (Godłowski 1974, Tab. 1: 28, s. 39-41; Wołagiewicz 1993, s. 25; Okulicz-Kozaryn 1992, s. 143, гус. 8; Jonakowski 2001, s. 187-188, Рис. 2: 7,8). В этом смысле крупные, с двойной пружиной "сарматские" фибулы из погребения 36 выглядят в вельбарском контексте достаточно

чужеродно. По своим характеристикам они соответствует застёжкам городничкой серии, выделенной среди Черняховских фибул группы А-VII Е.Л. Гороховским и О.В. Гопкало, причём эти фибулы из Петрович, как морфологически, так и в том, что касается орнаментации, очень близки паре двупружинных фибул из погребения в Городнице, принятым в качестве эталона для выделения этой серии (Гороховский, Гопкало 2004, с. 118-119, Рис. 5: 1). В Черняховской культуре фибулы городничкой серии выступают достаточно локально, в северо-западной части её ареала - в Лесостепном Поднепровье, Западном и Южном Побужье и, значительно реже, на Днепровском Правобережье. Фибулы группы А-VII полностью, или частично отвечающие признакам этой серии, известны также на памятниках культуры карпатских курганов, в Словакии, Юго-Восточной Румынии и других регионах Подунавья, с ними можно также соотносить отдельные застёжки из ареала масломеньчской группы и пшеворской культуры (Гороховский, Гопкало 2004, с. 122-123). Эти фибулы являются одной из ведущих форм ранней, ружичанской фазы развития древностей Черняховской культуры, которая синхронизируется с подфазой С1b и началом фазы С2 (Гороховский 1988, с. 42, I: 2; Гороховский, Гопкало 2004, с. 109-110). Таким образом, комплекс погребения 36 следует датировать подфазой С1b, не исключая начало С2.

В целом к этому же горизонту подфазы С1b, или шире - С1b- (начало ?) С2, принадлежит и погребение 30. Относительно поздние черты несут две фибулы, найденные в районе ключиц - близкая к типу А-167, с одним рубчатым кольцом в основании спинки, корпус которой сделан из широкой, выгнутой вдоль продольной оси, пластины (рис. 9: 30/1), и фибула А-161 с довольно массивной, пятиугольной в сечении спинкой (рис. 9: 30/2). Корпус третьей фибулы сделан из треугольного в сечении брусочка, сужающегося к ножке, а её спинка украшена пар-





**Рис. 7:** Находки из погребений 1, 11, 6, 19 могильника Петровичи.

Материал: 1: 7 — глина; 11, 6: 3 — серебро; 1: 4ж — серебро, медные ушки; 1: 1,2 19: 1,2 6:1,2 — бронза; 1: 5 — кость, бронза; 6: 4а — янтарь, бронзовые ушки; 1: 4 г,и 1: 6г — янтарь; остальные изделия — стекло.

**Abb. 7. Inventar der Gräber Nr. 1,11,6,19 vom Gräberfeld Patrovicy.**

Rohstoff: 1:7-Lehm; 11,6:3 — Silber; 1: 4z-Silber, Kupferöhre; 1:1,2; 19: 1,2; 6:1,2 — Bronze; 1:5-Knochen und Bronze; 6: 4a — Bernstein und Bronze (Ohr); 1: 4g,i; 1: 6g- Bernstein; übrige — Glas.



ными наколами и насечками (рис. 9: 30/3)<sup>14</sup>. Эта фибула находит аналогии среди застёжек черняховской культуры варианта А3, разновидности "а" ("узких") согласно классификации Е.Л. Гороховского (Гороховский 1988, с. 35, II: 28). Последние являются ведущими формами второй, бережанской фазы развития культуры, хронологические рамки которой в абсолютных датах соответствуют периоду около 270-330 гг. (Гороховский 1988, с. 43). Существуют сведения о находках подобных фибул в комплексах черняховской культуры вместе с монетами: 238-244 гг. на могильнике Чёрная Речка (погребение 10), 270-275 гг. в погребении 8а могильника Совхоз 10 (Шаров 1992, Таб. XII: XII 47; Šarow 200, Abb. 3: Chi 47), и 284-324 гг. в Буджаке (Гороховский 1988, с. 43)<sup>15</sup>.

Развитым позднегерманским периодом следует датировать погребения 11 и 19. В первом найдена серебряная фибула типа А-167 с кнопкой на головке, украшенная строенными рубчатými кольцами (рис. 7: 11). Подобные фибулы относятся к числу ведущих форм развитого позднегерманского периода (Godłowski 1974). Достаточно поздние черты имеет и подвязная арбалетовидная фибула из погребения 19 (рис. 7: 19/2) (ср.: Jaskanis 1996, s. 23, s. 133 Taf. XIV/99: 1,2). Стилистика её исполнения - массивная, широкая пластинчатая спинка, украшенная двумя широкими бороздками по краям, в сочетании с узкой ножкой, напоминает некоторые образцы фибул типа Sontheim, которые выступают в Поэльбье, на территории центральной и южной Германии,

<sup>14</sup> Орнамент должен был наноситься зубильцем с двумя острыми шипами по краям. Секущая кромка инструмента оставляла на верхней грани ребра спинки поперечную насечку и пару точек по "скатам", а на фибулах с плоской спинкой - лишь пару параллельных точек. Этот способ орнаментации, похоже, продолжает традицию фибул типа А-161, украшенных узкими пластическими гребешками с поперечными насечками, или с подобными гребешками, образованными "жемчужными" наколами. И, если последние, как показывает пример погребения 16 могильника в Петровичах, демонстрируют связь с ранним этапом позднегерманского периода, то орнамент, нанесённый "двурогим" зубилом, в тенденции связан с более поздними формами фибул. Это наблюдение может оказаться тем более верным, что застёжки типа А-161, украшенные вдоль по спинке рельефными гребешками, насколько мне известно, не выступают в древностях Черняховской культуры, зато орнамент, нанесённый "двурогим" зубилом здесь распространён довольно широко и присутствует в т.ч. на фибулах финальной фазы позднегерманского времени (Гороховский 1988, IV: 66).

<sup>15</sup> Я не совсем уверен в корректности привлечения этих аналогий из материалов Черняховской культуры, датированных монетами. В классификации Е.Л. Гороховского не учитываются конструктивные элементы фибул группы А-VI, серии I, к примеру - дуговидный или коленчатый изгиб спинки, наличие/отсутствие "мёртвых" пружин, "проволочный"/"ленточный" тип подвязки, имеющие в т.ч. и хронологическое значение. Таким образом, трудно быть уверенным, что застёжки, понимаемые как тип Гороховский-3Аа, всегда соответствуют не только этой фибуле из погребения 30, но и типам А-161/162 вообще. Классификация Е.Л. Гороховского в значительной степени построена на метрических показателях. Этот подход приемлем в работе с материалами Черняховской культуры, на протяжении существования которой в развитом и позднем этапах позднегерманского периода, в эволюции форм фибул усиливается тенденция к использованию всё более массивных застёжек, а упомянутые выше конструктивные их элементы часто уже не несут существенной информационной нагрузки. Но он, с одной стороны, затрудняет работу с материалами черняховской культуры в контексте всего "готского" культурного сообщества, а с другой - не способствует выделению наиболее ранних черняховских материалов. Затем, в приводимых в тексте работах О.В. Шарова, в его Тип I ("хроноиндикатор 47"), объединены фибулы разных вариантов Е.Л. Гороховского - А1а, А3а, А4а, (Шаров 1992, Табл. VIII) и нет уверенности в том, что при увязке фибул с находками монет, речь идёт именно о застёжках Гороховский-А3а. Наконец, следует отметить, что сравнение материалов вельбарской и черняховской культур затрудняет излишний схематизм, часто - небрежность прорисовок находок из ареала последней.

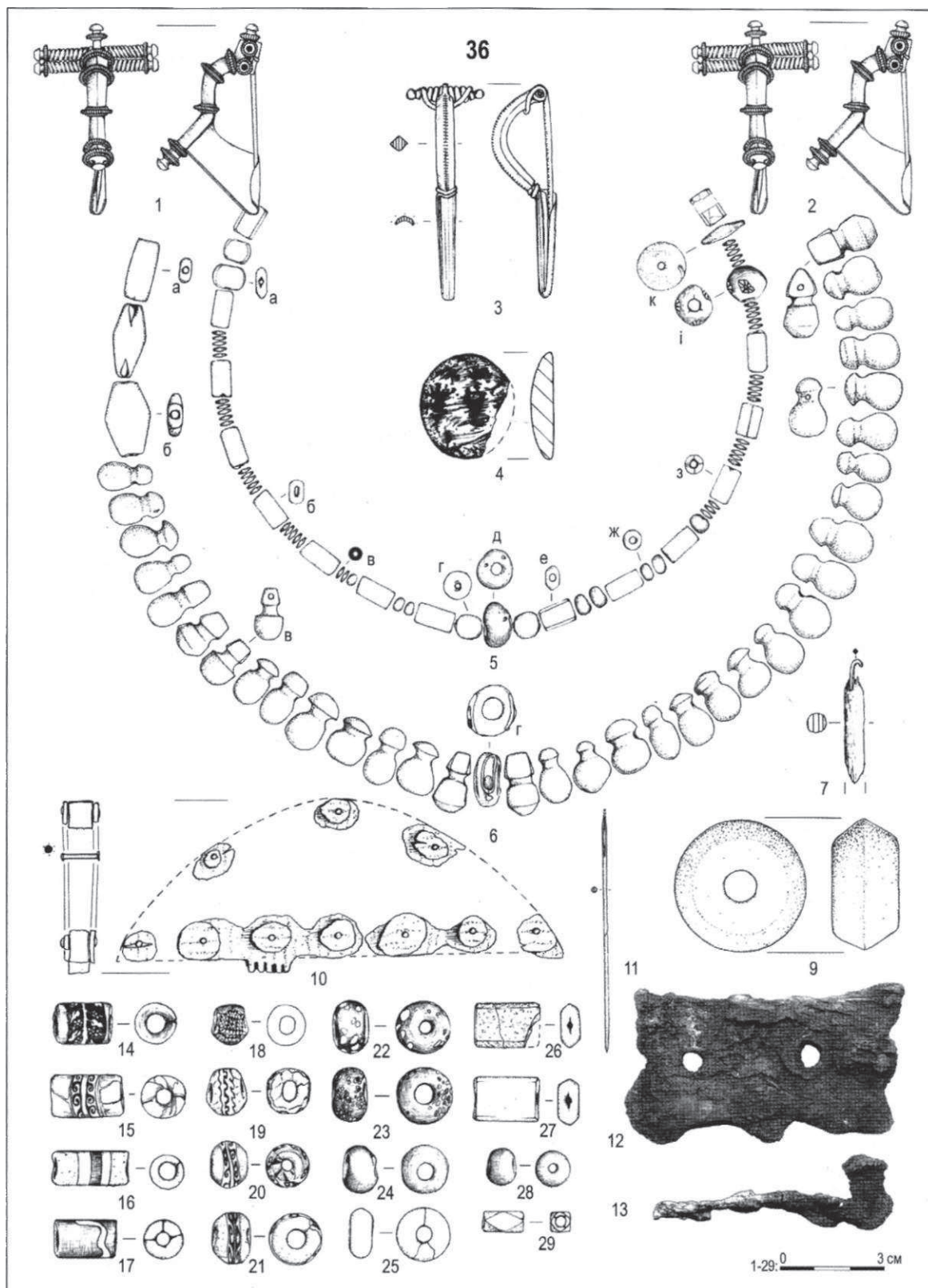


Рис. 8: Находки из погребения 36 могильника Петровичи.

Материал: 1,2- серебро; 3,11 - бронза; 7 - дерево и бронза; 10 - кость (рог) и бронза; 12,13 - железо; 9 - глина; 4 - стекло; 5к, 6а, б, в - янтарь; остальные изделия - стекло.

Abb. 8. Patrovicy, Inventar von Grab Nr. 36. Rohstoff: 1,2 - Silber; 3,11 - Bronze; 7 - Holz und Bronze; 10 - Knochen (Horn) und Bronze; 12,13 - Eisen; 9-Lehm; 4-Glas; 5к, 6а, б, в - Bernstein; übrige - Glas.

и относятся к фазе С2 (Vemmann 1998, S. 259, Abb. 5: 1; Abb. 3: 7,8, S. 257-259).

Отрезок "чистой" фазы С2 на могильнике в Петровичах представляют погребения 18 и 25. Датировка первого опирается на находку пряжки ML-AD 30 (рис. 10: 18/2) и массивной фибулы типа А-161 с коленчатым выгибом спинки (рис. 10: 18/3). В комплексе погребения № 25 выступают три фибулы типа А-170 (рис. 10: 25/1-3). Широкие спинки застёжек в сочетании с узкими ножками, и, в двух случаях (рис. 10: 25/2,3) с прямо обрезанными окончаниями ножек, сближают последние с застёжками варианта ZG 98, согласно типологии А. Коковского (Kokowski 1995, s. 184). Учитывая, что последние в древностях масломеньчской группы являются одной из ведущих форм фазы С3 (Kokowski 1995, s. 49), датировка комплекса погребения 25 может быть расширена за счёт фазы С3 (раннего её отрезка ?).

Инвентарь погребений с труположениями развитого познеримского периода в ряде случаев позволил целиком реконструировать ожерелья. Центральная их часть всегда акцентирована: в погребении 6 - янтарной ведёрковидной подвеской, снабжённой бронзовыми ушками-звеньями (рис. 7: 6/4а); янтарной треугольной подвеской типа ТМ-414 - в ожерелье из погребения 30 (рис. 9: 30/5а); рядами из цилиндрических подвесок, свёрнутых из тонкого серебряного листа - в погребениях 1 и 25 (рис. 7: 1/4ж; рис. 10: 25/4в). Центральное место в составе "большого" ожерелья из погребения 36, составленного из янтарных бус и подвесок, занимает стеклянная полихромная бусина типа ТМ-340 (рис. 8: 36/5д), а в "малом", где тон задаёт чередование стеклянных бус средних размеров - крупная чёрная бусина ТМ-69 (рис. 8: 36/5д).

Основу большинства ожерелий составляют маленькие плоско-округлые бусины из непрозрачного чёрного (типа ТМ-55, рис. 6: 13/6; 7: 1/4е) и оранжевого (типа ТМ-53; рис. 9: 30/5д) стекла. Интересно, что в составе низки из погребения 30, порядка четверти бус ТМ-53 имели основу из чёрного непрозрачного стекла, и были лишь поверху покрыты стеклом оранжевого цвета. В этих ожерельях группы, состоящие из 5-16-ти мелких бус ТМ-53,55, разделены стеклянными и янтарными бусинами более крупных размеров. В качестве таких "бус-разделителей" в составе низки из погребения 30 использованы: янтарная восьмёрковидная подвеска с отломанной головкой (рис. 9: 30/5б), пара круглых янтарных бус типов ТМ-388 и 390 (рис. 9: 30/5в,ж), 7 бусин типа ТМ-128 из прозрачного фиолетового стекла (рис. 9:30/5г), и бусина дископодобной формы, из прозрачного фиолетового стекла, типа Kokowski P-1<sup>16</sup> (рис. 9:30/5е). В ожерелье из погребения 13 - 8 восьмёрковидных янтарных подвесочек (рис. 6: 13/7-14), 3 типа ТМ-128, из прозрачного фиолетового стекла (рис. 6: 13/3), "золотостеклянная" типа ТМ-387 (рис. 6: 13/5) и бусина типа ТМ-119 (рис. 6: 13/4). В составе "малой" низки из погребения 36 - 12 бус цилиндрической формы, из белого непрозрачного стекла, типа ТМ-138 и к нему близкие (рис. 8: 5/з), 7 бусин средних размеров из чёрного непрозрачного стекла, типа ТМ-11 (рис. 8: 5/ж), три бусины ТМ-119 (рис. 8: 5/е), мозаичная бусина типа ТМ-362 с основой из полупрозрачного фиолетового стекла (рис. 8: 5/и), янтарная бусина ТМ-391 (рис. 8: 5/к), а также две бусины типа Бобровская-112<sup>17</sup> (рис. 8: 5/а). Несколько отличный характер имеет низка из погребения 1, где маленькие бусинки группы ТМ-1 располагаются между ушек серебряных цилиндрических подвесочек, а состав

<sup>16</sup> Здесь и далее - согласно классификации бус масломеньчской группы, см.: Kokowski 1995, s. 16, Рис. 4.

<sup>17</sup> Здесь и ниже - согласно классификации бус Черняховской культуры, основы которой недавно изложены в работе О.В. Бобровской (Гонкало): Бобровская 1999.



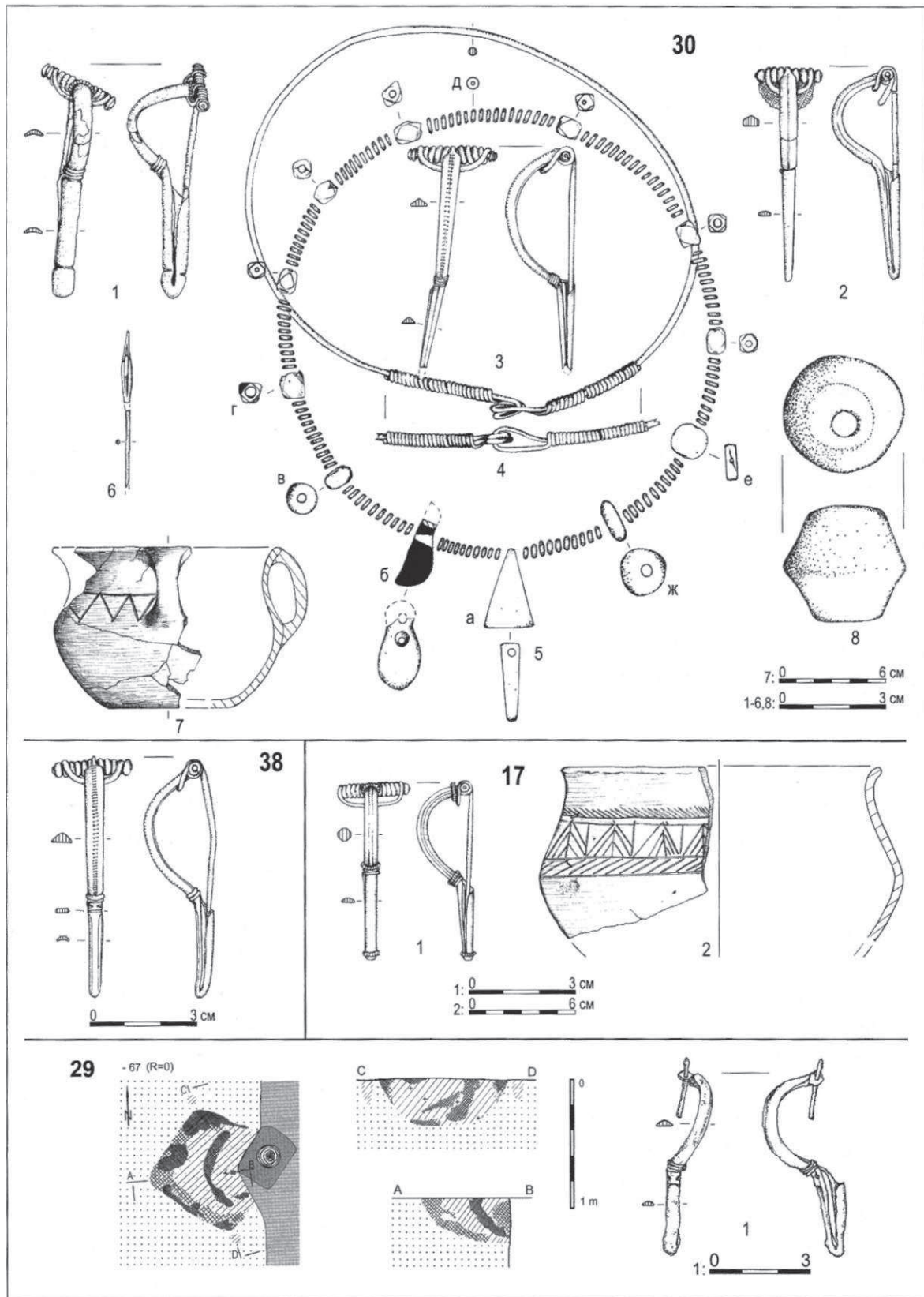


Рис. 9: Находки из погребений 30, 38, 17, 29 могильника Петровици. 30: 7,8 17: 2- глина; 30: 4 - серебро; 30: 1-3,6 38, 17, 29- бронза; 30: 5а,б,в,ж — янтарь, остальные изделия - стекло.

Abb. 9. Patrovicy, Inventar der Gräber Nr. 30,38,17,29. 30: 7,8; 17: 2 - Lehm; 30: 4 - Silber; 30:1-3,6; 38; 17; 29 - Bronze; 30: 5a,b,v,z - Bernstein; übrige - Glas.



ожерелья дополняют: 10 крупных янтарных бус - 8 группы XLVI (рис. 7: 1/4г) и 2 группы ТМ-XXXIV (рис. 7: 1/4и), 2 бусины ТМ-20 из прозрачного зелёного стекла (рис. 7: 1/4 д,з), 3 бусины ТМ-128 (рис. 7: 1/4а) и бусина Бобровская-112 из прозрачного фиолетового стекла (рис. 7: 1/4к), 2 бусины Kokowski P-1 и группы ТМ-ХП из глухого светло-синего стекла (рис. 7: 1/4б,в).

Следует отметить иной характер ожерелий, найденных с типологически наиболее поздними формами фибул, типа А-170, в погребениях 6 и 25. Здесь уже не выступают маленькие округлые бусы группы ТМ-1, а эффект чередования достигается использованием бус сопоставимых, средних размеров, но разных форм и цветов. Основу низки из погребения 6 образуют бусы веретёноподобной формы из голубого полупрозрачного стекла, близкие к типу ТМ-74 (рис. 7: 6/4б), и 9 бусин линзовидной формы, близкие к типу Бобровская-112, 2 из которых сделаны из прозрачного стекла фиолетового цвета (рис. 7: 6/4в), а 7 других - из белого непрозрачного стекла (рис. 7: 6/4е). Состав украшения дополняют фиолетовая бусина ТМ-119 (рис. 7: 6/4д) и бусина из красного непрозрачного стекла (рис. 7: 6/4г), которые не имеют соответствий в типологии М. Тэмпельманн-Мончынської, а в восточноевропейской археологии определяются как тип Алексева-104. В погребении 25 выступают типологически наиболее поздние, среди найденных на могильнике, бусы - сегментированные, группы ТМ-Х - из непрозрачного стекла чёрного (рис. 10: 25/4з,к) и тёмно-синего (рис. 10: 25/4б,е) цветов. В этой низке также использованы цилиндрические бусины из стекла белого цвета, типа ТМ-138 (рис. 10: 25/4ж,и), аналогичные, из красного непрозрачного стекла, типа ТМ-142 (рис. 10: 6/4л,а), и близкие к типу ТМ-89, из зеленовато-голубого прозрачного стекла (рис. 10: 6/4в).

В погребении 36 также были найдены бусы, вероятно находившиеся вместе с бронзовой швейной иглой, внутри деревянной шкатулки (рис. 8: 36/14-29). От шкатулки уцелели лишь железные детали замка - пружина (рис. 8: 36/13) и замочная накладка типа Kokowski-6 (рис. 8: 36/12; Kokowski 1997, s. 36, Abb. 6).

В ямах погребений 1 и 36 было обнаружено по одному стеклянному жетону для игры. Жетон из погребения 1 сделан из глухого стекла голубовато-светло-зелёного цвета (рис. 7: 1/3). Жетон из погребения 36 (рис. 8: 4) - из непрозрачного стекла белого и фиолетового цветов, образующих хаотичные разводы.

Исследования на могильнике в Петровичах позволяют сформулировать некоторые выводы, дополняющие и отчасти корректирующие наше представление о характере древностей вельбарской культуры на территории Беларуси. Судя по всему, колонизация вельбарскими переселенцами земель верх по Мухавцу и Лесной, происходила не только в несколько более позднее время (вероятно, - на финальном отрезке фазы В2/С1 и подфазе С1а), но и в других условиях, нежели освоение территорий по течению Буга. Погребение 16, датируемое фазой С1а, содержит очень нетипичную для костюма населения вельбарской культуры, находку - оплавленную, деформированную трапециевидную подвеску из бронзового листа (рис. 6: 16/5,6). Целая трапециевидная подвеска украшенная чеканным ромбом, обрамлённым нарезками по периметру и точками по углам, найдена в культурном пласте могильника (рис. 6: А/4). Очень близкие ей аналоги известны на поздненарубинецких и киевских памятниках Поднепровья, где такие подвески использовались в составе сложных нагрудных украшений (Терпиловский, Абашина 1992, с. 66 рис. 15: 18, с. 67; Обломский 1993, с. 50, Таб. XVII: 11)<sup>18</sup>.

<sup>18</sup> Несмотря на кажущуюся малую информативность украшений этого типа, зачастую имеющих на территории Восточной Европы и Прибалтике широкие временные и территориальные рамки бытования, среди них, тем не менее, удаётся выделить группы, очень близкие как стилистически, так и хронологически (см. например: Гавритухин 1997).

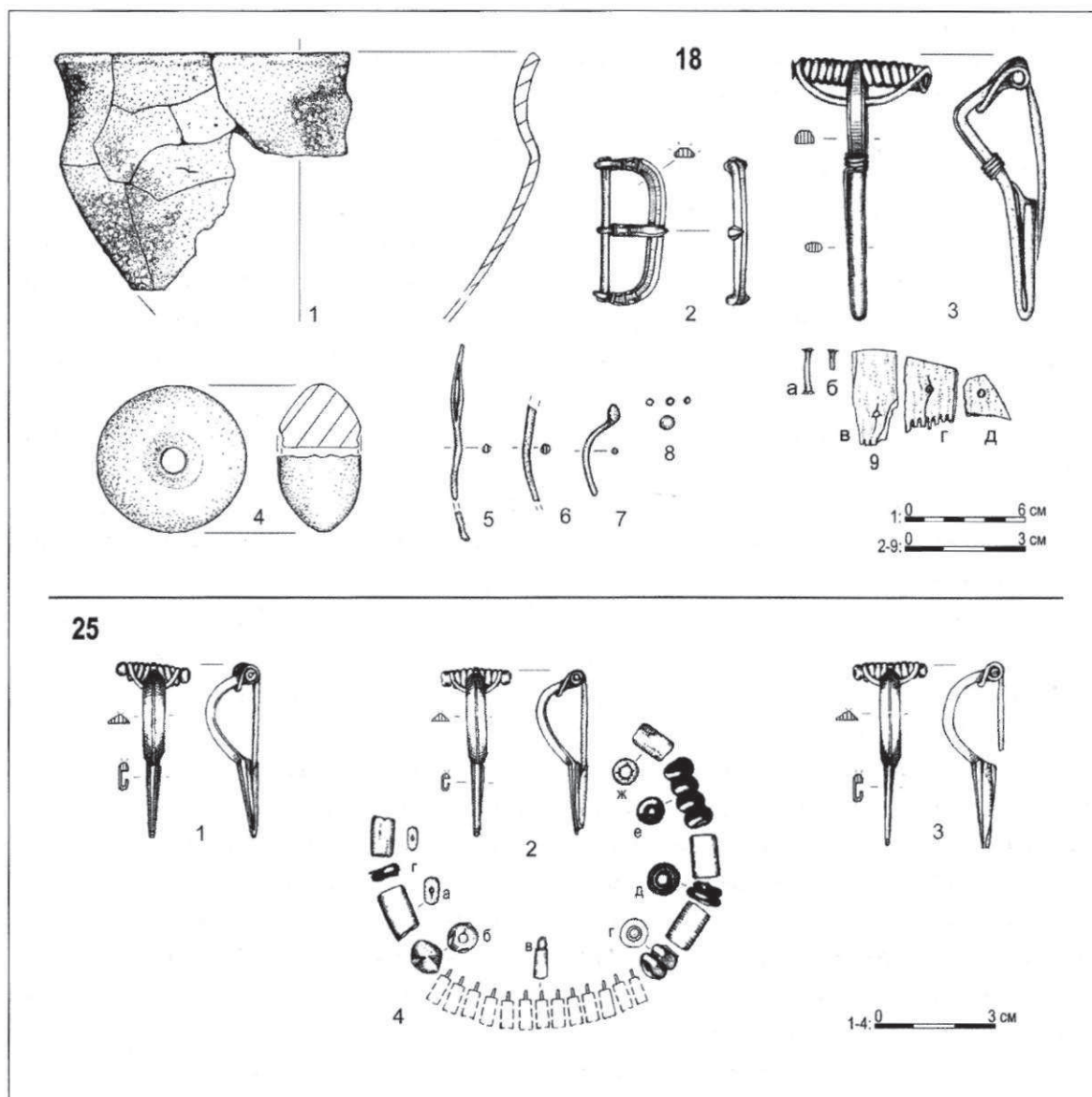


Рис. 10: Находки из погребений 18 и 25 могильника Петровичи. Материал: 18:1,4 — глина; 18: 2-8, 9а,б- бронза; 18: 9в-д - кость (рог); 19:1-3 - бронза; 19: 4в - серебро, медные ушки; остальные изделия - стекло.

Abb. 10. Patrovicy. Inventar der Gräber Nr. 18 und 25. Rohstoff—18:1,4-Lehm; 18: 2-8,9а,б - Bronze; 18: 9в,г,d - Knochen (Horn); 25: 1-3 - Bronze, 4в - Silber und Kupfer (Öhre); übrige - Glas.

Присутствие населения культурных традиций восточноевропейской лесной зоны в нижнем течении Мухавца подтверждается материалами разведок, проводившихся в разное время у деревень Бульково и Франополь Брестского района<sup>19</sup>. Пункты находятся 8-10-ти км. юго-восточнее и юго-западнее Петрович. Таким образом, вельбарская община, оставившая могильник на Белой Горе, некоторое время должна была соседствовать с населением традиций восточноевропейской лесной зоны, и, возможно, потеснить последнее в этой части Побужья.

Несмотря на то, что грунтовый могильник на Белой Горе начал использоваться во время, в целом соотносимое с могильником в Брест-Тришине - на фазе В2/С1-С1а, наиболее активно он функционировал на развитом этапе поздне римского периода - до фазы С3 включительно, или раннего её отрезка. Погребальный обряд, который демонстрирует могильник Петровичи, резко отличается от брест-тришинского. Выразительный биритуализм в сочетании с использованием надгробных стел, а возможно и иных каменных конструкций, не связанных с погребениями, свидетельствуют о том, что группа населения, основавшая петровичский могильник, должна была происходить из иной зоны расселения носителей вельбарской культуры на её любовидской фазе развития. Вне зависимости от того, где мы будем искать такой исходный пункт, закладка могильника в Петровичах не может рассматриваться как результат "внутренней" колонизации новых территорий популяцией, использовавшей могильник в Брест-Тришине, или близкородственной ей.

Не исключено, что основу петровичской популяции составили выходцы из района дельты Вислы, на что может указывать картография отдельных, относительно редких

находок, демонстрирующих векторы связей могильника в Петровичах внутри культур "готского" круга. Так, шейные гривны в погребениях вельбарской культуры выступают, за редким исключением, лишь на памятниках устья Вислы (карта 2: I), по 1 экземпляру известно также в черняховской (Косаново) и Сынтана де Муреш (Piatra Frecăței) культурах (Tempelmann-Ма́czyńska 1989, s. 74,81, Karte 11). Сходный ареал распространения в границах культур "готского" круга имеют и S-подобные скрепы типа М11ег-В, с богатым "барочным" убранством (Kokowski 1995, s. 228 Мара 3). Следует заметить, что в случае с этими украшениями действительный ареал их распространения в древности может не совсем соответствовать той картине, которую мы получаем в археологическом материале. Обе эти детали костюма - качественные, "престижные" изделия, что в особенности относится к шейным гривнам, являвшимся, вероятно, показателем высокого социального ранга их обладателя (см.: Bursze 1984, s. 66). Эти предметы с территории Мазовии и Подляшья могут быть неизвестны сегодня лишь потому, что из числа наиболее богатых погребений зоны "Е" - "княжеских" курганов ростольского типа, ни один не дошёл до нас не разграбленным (см.: Jaskanis 1976; Rusin 1998). В этом смысле, может быть, более объективным свидетельством связи материалов могильника в Петровичах с населением зоны "А" в дельте Вислы, является подвесочка, найденная в погребении 6 (рис. 7: 6/4а). Несмотря на то, что она имеет проволочные ушки, эта подвеска, на мой взгляд, может быть отнесена к типу ТМ-456 - ведёрковидных. В ареале вельбарской культуры известно лишь две такие подвески, происходящие с могильников Гдыня-Оксывие и Мальборк-Вельбарк (Tempelmann-Ма́czyńska 1985, s. 80-81, Taf.

<sup>19</sup> Материалы этих разведок не публиковались, хранятся в собраниях ИИ НАН Беларуси.

17: 456a,b; см. карту 2: II). Е. Окулич-Козарин сообщает, что они выступают также в материалах могильника в Веклицах (Okulicz-Kozaryn 1992, s. 144). Связь группы населения, оставившей могильник в Петровичах с "готскими" поселениями устья Вислы, могут подчёркивать и некоторые другие наблюдения. Так, трёхфибульная модель костюма, выступающая в 4-х петровичских погребениях, в ареале вельбарской культуры на цецельской фазе её развития широко использовалась лишь населением Нижней Вислы (Tempelmann-Maczyńska 1989, s. 73, 78, 100). В пяти погребениях могильника в Петровичах найдено порядка 70-ти изделий из янтаря - сопоставимое количество янтарных предметов на фазах С1-С2 позднеримского периода дают лишь некоторые могильники в дельте Вислы и масломеньчской группы (Reszczyńska 1998, Мара 9, 11). Можно вспомнить также о раннем появлении в погребениях петровичского могильника 8-подобных янтарных подвесок и об обычае вкладывания в руки погребённых женщин деревянных шкатулочек с материалами для рукоделия. Как ранняя хронология этих янтарных украшений, так и упомянутый погребальный обычай, находят соответствия на памятниках Эльблонгской возвышенности (Okulicz-Kozaryn 1992, s. 141, 143).

Другим, достаточно выразительно выступающим, направлением связей материалов петровичского могильника, следует принять южный вектор - контакты с населением масломеньчской группы и носителями черняховской культуры из Верхнего Побужья и Поднестровья. О связях с этими регионами, широко не распространявшимися на население других частей ареала, занятого в позднеримском периоде населением вельбарской культуры, в Петровичах свидетельствуют находки специфичных форм фибул группы А-VII, - застёжки с корпусом в виде уточки и фибул городницкой серии, уводящих нас далее в направлении Подунавья (см. карту 2: IV,V). Контакты с населением масломеньчской группы и северо-западной части ареала

Черняховской культуры просматриваются также в картографии зон распространения отдельных типов бус - дископодобных, типа Kokowski-P1, бус в форме вишнёвой косточки типа Бобровская-112, а также (менее выразительно) мозаичных бус типа ТМ-362, украшенных розетками ("черняховский" аналог - тип Бобровская-60) (ср.: Kokowski 1995, s. 239 Мара 33; Бобровская 1999, Рис. 7; Tempelmann-Maczyńska 1995, S. 111, Tafel 54: 362). Возможно, связям с более южными регионами культур "готского круга", популяция, оставившая могильник в Петровичах, обязана распространению обычая вторичного открывания погребений, который характеризует, прежде всего, погребальный обряд населения масломеньчской группы и культуры Сынтана де Муреш (Kokowski 1995, s. 60, Рис. 89).

Подводя итог анализа памятников вельбарской культуры с территории Брестского Побужья, я хотел бы заметить, что не вижу причин для включения их в состав зоны "F" по Р. Волонгевичу. В естественно-географическом смысле Брестское Побужье является абсолютно органической частью Подляшья, и расселение здесь носителей вельбарской культуры происходило в то же время и при тех же условиях, что и освоение зоны "E" в целом. Для реалий позднеримского периода более существенным критерием для разделения зон "E" и "F" следует, вероятно, принять культурно-этнографическую близость с "готским" населением Западной Волыни, в значительной степени усвоившим элементы Черняховской культуры.

Группа колонистов, основавшая брестришинский могильник, выразительно близка по погребальному обряду и характеру материальной культуры населению, тяготеющему к северной и центральной частям зоны "E". Наиболее представительными памятниками этой группы "готов", оставивших могильники, на которых господствует обряд кремации, на территории Мазовии и Подляшья являются могильники в Неданове (Ziemlińska-Odojowa 1999, s. 136-137) и Цецелях (Jaskanis 1996, s.



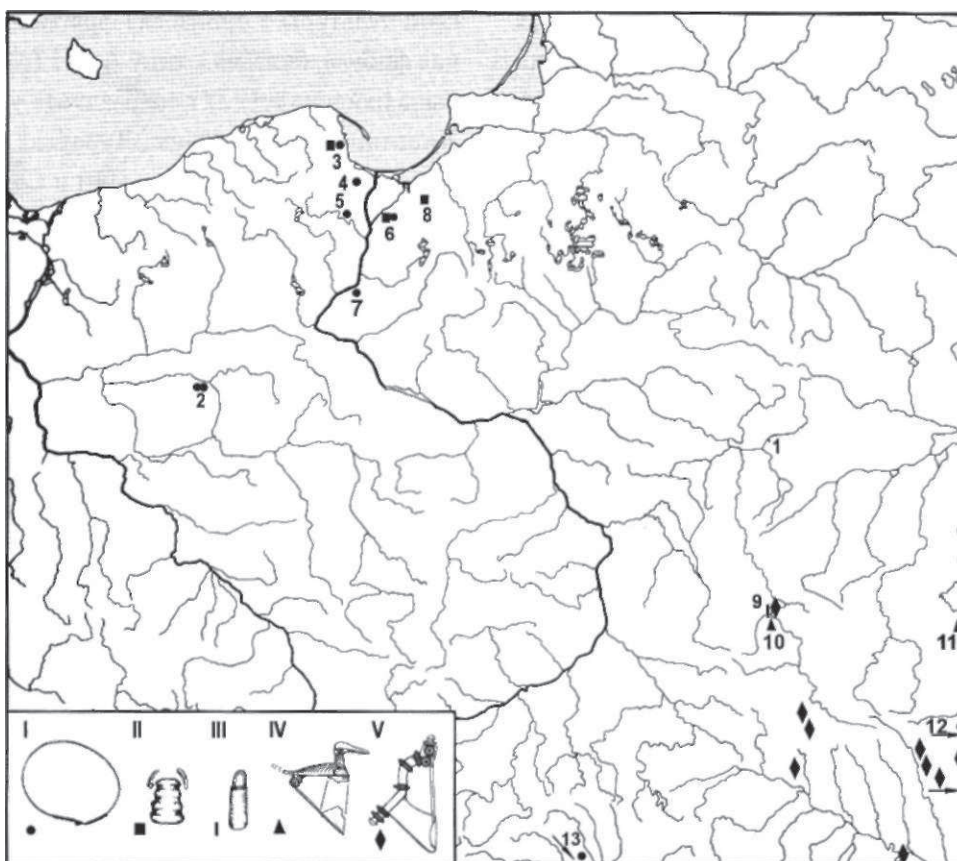
92-104). В этом смысле, грунтовый могильник в Брест-Тришине является памятником, вполне типичным для зоны "Е". Причём, он оставлен колонистами одного из наиболее ранних миграционных потоков этой, "цельской" группы населения - переселенцами, не только адаптировавшими часть культурного наследия пшеворской культуры, но, скорее всего, и физически включившими в свой состав остаточное население восточновисленских "вандалов". Связанные с этой группой населения зоны "Е", "княжеские" курганы ростольского типа с монументальными каменно-земляными насыпями, образующие в том числе отдельные, привилегированные могильники, свидетельствуют о крепости власти местных элит, косвенно же - о той потенциальной центростремительной силе, которая вела к сплачиванию вокруг них разнородных групп переселенцев.

Население вельбарской культуры в Мазовии и Подляшье изначально формировалось переселенцами из разных регионов ареала вельбарской культуры на любовидской фазе её развития, и позднегерманский период, похоже, не принёс окончательного доминирования ни одной из этих территориально-родовых групп<sup>20</sup>. Для территории Брестского Побужья это явление с очевидностью проступает в сравнении могильников в Брест-Тришине и Петровичах, оставленных "готским" населением, проживавшем по течению одной реки на расстоянии, преодолимом всего за 3 часа сплава по воде. Могильник в Петровичах с выразительным биритуальным характером его погребального обряда находит соответствия среди таких памятников зоны "Е", как могильники в Брулине-Косках и Дрогичине Надбужном (Kempisty 1968; Dąbrowska 1978). Наиболее представительным памятником этой группы вельбарского населения правобережья

Средней Вислы сегодня является грунтовый могильник в Яртыпорах на р. Ливец где, вероятно, также выступали "княжеские" курганы (см.: Andrzejowski, Żórawska, Biborski, Kapią 2002, s. 253-254, Рис. 2).

В позднегерманском периоде на всём пространстве, освоенном общностью культур "готского" круга между Балтикой и Причерноморьем, формируются более- или менее крупные социально-культурные центры. Среди них выделяются конгломерация поселений в дельте р. Вислы и культурный центр в Хрубешовской долине на Любленщине. Поддержание связей внутри этого грандиозного культурного образования достигалось не только функционированием крупных поселенческих центров, но, вероятно, и контактами в той, или иной степени родственных групп "готов", поселения которых оказались в составе разных культурных образований - вельбарской культуры, масломеньчской группы, Черняховской, и Сынтана де Муреш культур. Стабилизация поселенческой структуры и никогда не терявшиеся семейно-родственные связи создавали условия для быстрых передвижений внутри этого культурного массива, осуществлявшихся с самыми различными целями. Скорее всего, следствием таких миграций является, порой реконструируемая на археологическом материале, картина проявления "сепаратных" связей памятников внутри общности культур "готского" круга. Существование тесных контактов между отдельными группами колонистов, разбросанных от Балтики до Причерноморья, характеризуют также процессы, которые мы отмечаем как феномен Скандинавско-Дунайских связей на примере распространения "чудовищных" фибул, некоторых типов посуды, предметов вооружения и металлических гребней (см.: Левада, Строкова 1998; Левада 1999; Levada 2000.

<sup>20</sup> О родовой-социальной структуре общества и разных моделях управления у готов смотри например: Вольфрам 2003, с. 66-69, 143-145, 168-170.



**Карта 2. Некоторые связи материалов грунтового могильника в Петровичах в пределах культур "готского" круга. I — шейные гривны; II — янтарные ведёрковидные подвески; III— серебряные пустотелые цилиндрические подвески; IV- фибулы A-VII с корпусом в виде птицы и высоким приёмником; V- фибулы группы A-VII городницкой серии, по: Гороховский, Гопкало 1999.**

Номерами обозначены:

- 1 - Петровичи (Пятровічы; n. 30); 2 - Ковалевко-12 (Kowalewko, st. 12; gr. 353, 482; Skorupka 2001, s. 148, Tab. 108: 7, Tab. 150: 482/4); 3 - Гдыня-Оксыве (Gdynia-Oksywie; gr. 44; Tempelmann-Maczyńska 1985, S. 193, Ta/. 17: 456a; 1989, s. 74); 4 - Пруц-Гданьский-10 (Pruszcz Gdański, st. 10; gr. 153; Pietrzak 1997, Ta/. LVI: 153/1); 5 - Старогард Гданьский (Starogard Gdański, gr. II: Tempelmann-Maczyńska 1989, s. 74); 6 - Мальборк-Вельбарк (Malbork-Wielbark, Tempelmann-Maczyńska 1985, S. 193, Ta/. 17: 456b; 1989, s. 74); 7-Подвеск (Podwiesk, gr. 6; Tempelmann-Maczyńska 1989, s. 74); 8 - Веклицэ-7 (Weklice, st. 7: Okulicz-Kozaryn 1992, s. 144); 9 - Грудэк над Бугом-1С (Grudek nad Bugiem, st. 1С: Kokowski 1993, Рус. 50: 23-27); 10 - Масломенъч-15 (Masłomęcz, st. 15: Kokowski 1995, Рус. 21:12); 11 - Острог Великий (Kokowski 1995, s. 37); 12 - Косаново (n. 3; Tempelmann-Maczyńska 1989, s. 74); 13-Пітра Freca tai (n. 228; Tempelmann-Maczyńska 1989, s. 74).

**Karte 2. Historische Fundstücke vom flachen Gräberfeld in Patrivichah und deren Verbindungen zum „gotischen" Kulturkreis. I - Halsbänder; II - eimer/örmige Bernsteinanhänger; III - zylindrige, eimerförmige Silberanhänger; IV-Fibeln A, VII mit Bügel in Vogelgestalt und mit hoher Scheide; V-Fibeln der Gruppe VII der Gorodnicki-Serie nach Gorohovski, Gopkalo 1999.**

Nummerierung der Ortschaften:

- 1 - Patrovicy, Grab 30; 2 - Kowalewko, Fundort 12, Gräber 353,482, T. Skorupka 2001, S. 148, Tabelle 108:7, Tabelle 150: 482/4; 3 - Gdynia-Oksywie, Grab 44, Tempelmann-Maczyńska 1985, S. 193, Ta/el 17: 456a; Tempelmann-Maczyńska 1989, S. 74; 4-Pruszcz Gdański, Fundort 10, Grab 153, M. Pietrzak 1997, Ta/el LVI: 153/1; 5 - Starogard Gdański, Grab 1, Tempelmann-Maczyńska 1989, S.74; 6 - Malbork-Wielbark, Tempelmann-Maczyńska 1985, S.193, Ta/el 17:456b; Tempelmann-Maczyńska 1989, S.74; 7 - Podwiesk, Grab 6, Tempelmann-Maczyńska 1989, S. 74; 8- Weklice, Fundort 7, J. Okulicz-Kozaryn 1992, S. 144; 9 - Grodek am Bug, Fundort 1c, A. Kokowski 1993, Abb.50: 23-27; 10- Masłomęcz, Fundort 15, A. Kokowski 1995, Abb. 21:12; 11 - Ostrog Velikij, A. Kokowski 1995, S. 37; 12-Kosanovo, Grab 3, Tempelmann-Maczyńska 1989, S.74; 13 -Piatra Freca tai, Grab 228, Tempelmann-Maczyńska 1998, S.74.

- там дальнейшая литература). В материалах петровического могильника проявлением подобных "сепаратных" контактов являются пустотелые цилиндрические подвески, скрученные из серебряной жести, выступающие в двух погребениях могильника -1 и 25 (рис. 7: 1/4ж; рис. 10: 25/4в). Такие подвески в позднеримском периоде широко использовались в шейных украшениях населения Западной Литвы, их находки известны в ареале богачевской культуры (см.: Белявец 2002б, с. 244) и лишь в одном случае они были обнаружены в древностях культур "готского" круга - в погребении 61 могильника Грудэк над Бутом (см. карта 2: III). Последнее отличает выразительная эклектичность инвентаря - помимо "готского", он включает также сарматский культурный компонент и компонент горизонта восточноевропейско-прибалтийских эмалей (см.: Kokowski 1993, s. 62 Рус. 50; 1995, s. 45-46). Подобные серебряные цилиндрические подвески, помимо Литвы и Мазурского Поозерья, выступают также в древностях позднеримского периода Дании, на о. Зееланд (Ethelberg 2000, S. 284 Gr. 208, S. 297 Gr. 209). На примере ареала распространения этих подвесок мы получим очередное подтверждение широких контактов, охватывавших в развитом позднеримском периоде юг широко понятой прибалтийской зоны, "пронизавших" ареал вельбарской культуры, и лишь эпизодически отразившихся в ее" материалах.

#### ПИНСКО-СТОЛИНСКОЕ ПОЛЕСЬЕ.

О памятниках вельбарской культуры с территории Белорусского Центрального Полесья сегодня можно составить лишь самое предварительное представление. Ареал распространения этой группы памятников "пунктиром" намечают отдельные находки и комплексы, разбросанные от района Пинска на западе до Туровщины на востоке, и от верхних притоков Припяти на севере до верхнего течения Горыни на юге.

Первая находка, которая в этом регионе может связываться с древностями вельбар-

ской культуры - бронзовая фрагментированная фибула, близкая к типу А-161 (рис. 11: в), была найдена в 1927 г. на раздувах у деревни Хильчицы (в. Хільчыцы, Тураўскі раён) во время разведок А.Д. Ковалени и С.С. Шутова (Каваленя, Шутау 1930, с. 360, VIII: 15). Культурный контекст этой находки остаётся невыясненным, и единственным основанием для включения её в круг местных древностей вельбарской культуры является хронология застёжки - она должна датироваться в границах развитого и позднего этапов позднеримского периода.

Наиболее представительные материалы вельбарской культуры здесь были получены во время исследований на грунтовых могильниках зарубинецкой культуры Велимичи-1 Велимичи-П, Отвержичы в Столинском районе, в низовьях Горыни (бел. Велямічы-І, Велямічы-ІІ, Атвержычы; см. рис. 1: 9,10). В 1950-х гг. экспедициями ИА РАН СССР под руководством Ю.В. Кухаренко и К.В. Каспаровой на этих памятниках среди погребений зарубинецкой культуры, было исследовано 11 погребений, связываемых, на основании инвентаря и особенностей погребального обряда, с населением вельбарской культуры. Эти центральнополесские материалы были частично использованы Ю.В. Кухаренко при анализе могильника в Брест-Тришине (Кухаренко 1980, С. 39, 42, 48). В начале 1980-х гг. Л.Д. Поболь предпринял попытку включения их в схему развития на территории Белорусского Полесья памятников "поздnezарубинецкой" культуры (Поболь 1983, с. 23-28; см.: Каспарова 1989, с. 270-274). В конце 1980-х гг. к анализу вельбарских комплексов и находок, полученных на этих памятниках, обратилась К.В. Каспарова (Каспарова 1989).

Из числа этих 11-ти комплексов не вызывает сомнений культурная принадлежность как минимум пяти погребений могильника Велимичи-1: 65,68,72,111,123 и погребения 26 могильника Велимичи-И. Как керамический материал погребений, так и хронологически соответствующие этому горизонту, индиви-

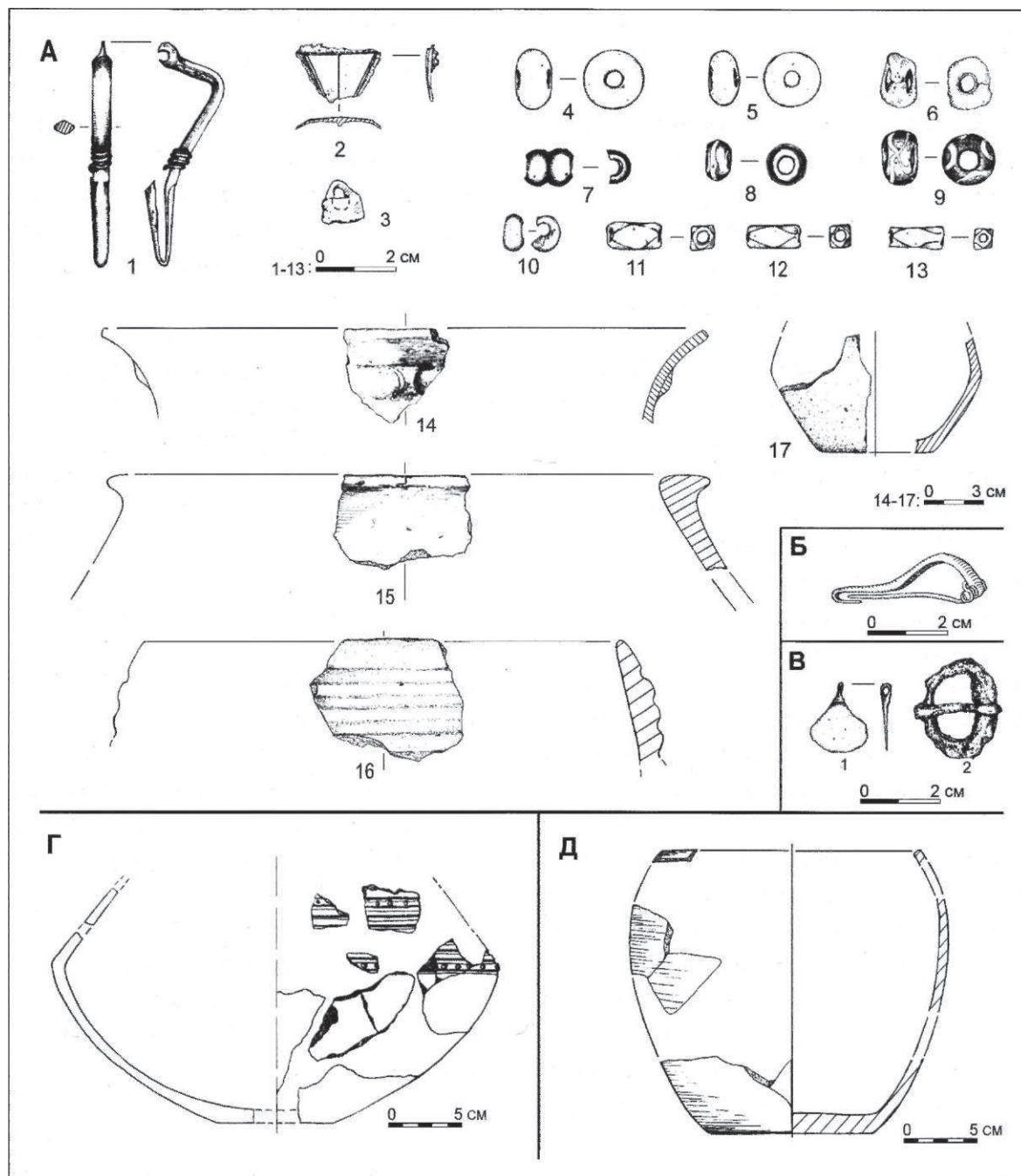


Рис. 11: Материалы вельбарской культуры ряда памятников с территории Центрального Полесья.

А — Лемешевичи. Б — Хилъчыцы. В — Бухличи. Г — Струга. Д — Микашевичи.

Материал: А: 1, 2 Б, В: 1 — бронза; А: 3, В: 2 — железо; А: 4-13 — стекло; остальные изделия — керамика.

Abb. 11. Material der Wielbark-Kultur von einer Reihe von Fundorten Zentralpolessjes. А — Lemasevicy.

В - Hilcsy. V- Buhlicy. G - Struga. D - Mikasevicy.

Rohstoff: А: 1, 2, V: 1 — Bronze; А: 3, V: 2 — Eisen; А: 4-13 - Glas; übrige — Keramik.



дуальные находки из погребения 72 могильника Велимичи-I и комплекса 26 могильника Велимичи-II, следует связывать с вельбарской культурой. С большей осторожностью всё же стоит относиться к четырём другим погребениям могильника Велимичи-I - 27,43,78,113 и погребению 30 могильника Велимичи-II, которые отнесены к комплексам вельбарской культуры на основании особенностей погребального обряда (ср.: Каспарова 1989, с. 268-274). Последние представляют собой ямные трупосожжения, заполненные остатками костров. Эта вариант кремаций в целом не характерен погребальному обряду населения зарубинецкой культуры, но его использование, всё-таки подтверждается материалами могильника в Семурадцах (см.: Поболь 1969). На возможность того, что такие погребения на Припятском Полесье могут и не принадлежать населению вельбарской культуры, указывает комплекс 22 могильника Велимичи-I. В нём были обнаружены железные двучленные удила, - находка, которая по определению не может выступать в погребении вельбарской культуры. Его связь с древностями культур "готского" круга позволит сохранить лишь то предположение, что в случае погребения 22 мы сталкиваемся с проявлением влияний погребального обряда культуры черняховской - погребения с удилами, хотя и чрезвычайно редко, встречаются на отдельных памятниках, оставленных смешанным, черняховско-сарматским населением (Сымонович, Кравченко 1983, с. 67; Khrapunov 2005, p. 186-194, Fig. 5). Учитывая, что керамика черняховской культуры выступает в некоторых погребениях могильника Велимичи-I (богато украшенный штемпельным орнаментом, гончарный кубок из погребения 65, фрагмент серогончарной миски с гранёным плечиком из погребения 68), это предположение не кажется невероятным. Но, к сожалению, я ничего не могу до-

бавить к тем аналогиям, которые приводятся для удил из погребения 22 К.В. Каспаровой (Каспарова 1989, с. 273-274).

Исследования последних десятилетий принесли находки ещё на ряде памятников, но, в целом, немного добавляют к всё ещё очень неопределённому, облику древностей вельбарской культуры на Пинско-Гуровском Полесье.

В 1980-1981 гг., в ходе раскопок В.С. Вергей на многослойном памятнике в Лемешевичах (бел. Лемяшэвічы, Пінскі раён; см. рис. 1: 14), найдена серия вещей, указывающих на существование на этом памятнике горизонта вельбарской культуры (Вергей 1994). Среди них присутствуют две фибулы: фрагментированная бронзовая арбалетовидная фибула типа А-161 (рис. 11: А/1)<sup>21</sup> и фрагмент фибулы типа А-41 (рис. 11: А/2). Последняя относится к достаточно редкой разновидности - в отличие от массовых изделий этого типа, в ней ось пружинки крепилась в специальном ушке, отлитом вместе с корпусом фибулы. С позднеримским горизонтом здесь связаны также две маленькие железные ведёрковидные подвески (рис. 11: А/3) и 9 бусин: 2 из прозрачного водянисто-зелёного стекла, типа 32Б (рис. 11: А/4,5); крупная, оплавленная бусина из непрозрачного красного стекла типа ТМ-12 (рис. 11: А/6); из непрозрачного чёрного стекла, типа ТМ-97 (рис. 11: А/7); чёрного непрозрачного стекла, украшенная коричневой полосой, близкая к типу ТМ-234 (рис. 11: А/8); из чёрного непрозрачного стекла, украшенная 8-подобным орнаментом, нанесённым ниткой коричневого стекла, типа ТМ-266 (рис. 11: А/9); бусина ТМ-30 из прозрачного голубого стекла (рис. 11: А/10); 3 полиэдрические, из прозрачного фиолетового стекла, типа ТМ-128 (рис. 11: А/11-13). Поскольку с позднеримским горизонтом памятника в керамическом материале могут

<sup>21</sup> Металл застёжки подвергался спектрографическому анализу, см.: Лошенко, Барцева 1995, с. 97, 90 - Таб. 1:39919.

связываться лишь 5-6 обломков сосудов (см. рис. 11: А/14-17), вероятным представляется, что эти индивидуальные находки происходят из разрушенных погребений грунтового могильника (Белявец, Вяргей 2005, с. 101).

В 1986 г. Н.Н. Кривальцевичем в окрестностях д. Струга (бел. в. Струга, Столінскі раён), обнаружено разрушенное погребение с остатками трупосожжения. В нём в качестве урны был использован лощёный сосуд с корпусом биконической формы, вероятно - кувшин типа W-IX или миска W-VI C (рис. 11: Г).

В 2003 г., во время проведения надзора за прокладкой локального газопровода в г/п Микашевичи (бел. Микашэвічы, Жыткавіцкі раён; см. карту 1: 13), на юго-западной окраине городского посёлка выявлены следы грунтового могильника. Памятник находится на покатом песчаном пригорке на берегу р. Волхва (левый приток Припяти). Здесь исследованы остатки четырёх погребений с трупосожжениями, повреждённых траншеей. Одно из них, безинвентарное, вероятно было выполнено в органической урне. Два других, с попельно-угольным заполнением, содержали лишь отдельные, невыразительные фрагменты керамики. В четвёртом в качестве погребальной урны был использован лощёный горшок типа W-IA (рис. 11: Д).

Отдельные находки, скорее всего, связанные с древностями вельбарской культуры, были сделаны на песчаных раздувах возле хутора Бухличи (х. Бухлічы, Столінскі раён; см. карта 1: 12) - бронзовая топоровидная подвеска (рис. 11: В/1) типа Kokowski-2 (Kokowski 1998) и маленькая железная одночастная пряжка с утолщённой рамкой, близкая к типу ML-N 12 (рис. 11: В/2) (Вергей, Егорейченко 1987).

Таким образом, типологически наиболее ранней вещью, связанной с материалами

вельбарской культуры, на территории Пинско-Столинского Полесья является фрагментированная фибула типа А-41 из Лемешевич. Находка свидетельствует о проникновении вельбарского населения в этот регион в фазе В2/С1-С1а. Состав лемешевичской коллекции говорит о том, что памятник продолжал функционировать и в развитом поздне-римском периоде. Примерно в тех же рамках следует датировать материалы, полученные в Велимичах-1 и II (Каспарова 1989, с. 274-276). А такие находки, как пряжка типа ML-N 12 из Бухличского хутора и близкая к типам ML-N15/28, пряжка из Отвержич, указывают на то, что эта часть Центрального Полесья могла входить в зону расселения вельбарской культуры вплоть до финальной фазы поздне-римского периода.

Сегодня крайне трудно говорить о характере погребального обряда населения вельбарской культуры с территории Пинско-Столинского Полесья. Здесь исследованы лишь отдельные погребения, выполненные по обряду кремации. Но некоторые данные могут свидетельствовать и о биритуализме использовавшегося здесь погребального обряда. Так, среди находок, собранных в Лемешевичах, присутствуют как необожжённые, так и подвергшиеся термическому воздействию (рис. 11: 6,10,17) вещи. Согласно описи находок с грунтового могильника в Отвержичах<sup>22</sup>, массивная подвязная арбалетовидная фибула была найдена "в предматериковом песке" на глубине около 0,50 м. При сходных условиях - на глубине порядка 0,40 м., обнаружена и бронзовая арбалетоподобная фибула группы А-VI на грунтовом могильнике Велимичи-1 (Кухаренко 1961, с. 44). Создаётся впечатление, что эти находки могли происходить из неглубоких погребений с ингумациями, контуры могильных ям которых не были прослежены. Предположение кажется тем

<sup>22</sup> Описание хранится в собраниях Государственного Эрмитажа в Петербурге.

более правдоподобным, если мы вспомним о гигантских объёмах и очень быстрых темпах раскопок, проводившихся на этих памятниках (см. например: Кухаренко 1961, с. 28,44).

Затем, стоит обратить внимание на одну особенность материалов с территории Пинско-Столинского Полесья, которая достаточно выразительно контрастирует с материальной культурой вельбарских памятников Брестско-Побужья. Везде в этой зоне, где фиксируются следы населения вельбарской культуры, в более представительных материалах, мы также встречаемся с проявлением влияний традиций культуры черняховской. Среди немногочисленных фрагментов посуды, которые можно синхронизировать с индивидуальными находками позднеимского периода здесь, как кажется, традиции Черняховского гончарства выступают даже выразительнее, чем вельбарского. Фрагменты лепных и гончарных сосудов черняховской культуры найдены в погребениях 65 и 68 грунтового могильника Велимичи-I (Каспарова 1989, Рис. 7:4; Рис. 8: 1). В Лемешевичах с Черняховскими гончарными традициями можно связывать фрагмент массивного лепного, или подправленного на гончарном круге, подлощенного сосуда с утолщённым горизонтально срезанным венчиком (возможно от трёхручной вазы ?) (рис. 11: А/15), а также фрагмент верхней части сосуда с рифлёным туловом, находящим аналогии среди ведёрковидных сосудов черняховской культуры и культуры Сынтана де Муреш (Ioniță 2005, Abb. 3: 2).

Сегодня невозможно сказать, как далеко продвинулось население вельбарской культу-

ры в своей колонизации Западного Полесья, и образовывали ли здесь "готские" поселения цельный массив от Побужья до Туровщины, как это, в своё время, предполагалось Р. Волонгевичем. Учитывая то, что на окраинах ареалов расселения населения вельбарской культуры как в Брестском Побужье, так и в Пинско-Туровском Полесье, всё более выразительно вырисовываются "невельбарские" древности римского периода, я склонен был бы "резервировать" и более глубинные, практически неисследованные ещё зоны Западного Полесья, за населением традиций восточноевропейской лесной зоны<sup>23</sup>.

Неизвестно также, откуда мог направиться миграционный поток населения вельбарской культуры, приведший к заселению ими части белорусского Центрального Полесья — с территории Брестского Побужья по Припяти, из Понаровья вниз по Ясельде, через Вольнь по правым притокам Припяти (что кажется мне сегодня наиболее вероятным), или из разных регионов, и в разное время. Но даже тот ограниченный материал, который сегодня находится в нашем распоряжении, создаёт впечатление, что в развитом позднеимском периоде эта группа поселенцев установила тесные, стабильные связи с родственным населением Западной Волыни, вопрос о принадлежности которого к вельбарской или же черняховской культуре дискутируется (см.: Шукін 1989, с. 213; Гей 1993, с. 170; Русанова 1993, с. 190). Кажется вполне вероятным, что на развитом и позднем этапах позднеимского периода "готы" Пинско-Туровского Полесья могли являться окраинной, северной частью

<sup>23</sup> В пользу такого предположения указывает ряд обстоятельств (см.: Белявец, Вяргей 2005, с. 102 мал. 8,103; карта 1). В том числе, кажется очень вероятным, что украшения крута восточноевропейских эмалей попадали к населению вельбарской культуры (Bitner-Wróblewska 1989; Szarnecka 1990) в результате непосредственных контактов с "постзарубинецким" населением Западного Полесья, а не из Среднего и Верхнего Поднепровья, через ареал черняховской культурой. В материалах "готов" правобережья Вислы эти украшения появляются на фазе B2/C1, но продолжают выступать и в развитом позднеимском периоде, и именно этим временем здесь датируется большинство их находок (Bitner-Wróblewska 1989, s. 162), что может косвенно указывать на существование в глубине Западного Полесья массива населения культурных традиций восточноевропейской лесной зоны на протяжении всего III в. н.э.

волынского культурного массива. На мой взгляд, на территории Беларуси лишь этот регион обоснованно можно включать в состав зоны "F" Р. Волонгевича.

Изучение местных "постзарубинецких" древностей принесло сведения, значительно усложняющие картину историко-культурного развития этого региона в позднеримском периоде. Данные, доступные на сегодня, позволяют лишь в самых общих чертах сформировать гипотезу о характере этих процессов. Находки отдельных фрагментов вельбарской керамики на селище Курадово-1, расположенном всего в 3-4-х км. от Лемешевич (карта 1: 23-14), на противоположном берегу Припяти, как и хронология этих двух памятников, определённо свидетельствуют о том, что здесь вельбарские колонисты вошли в контакт с населением традиций восточноевропейской лесной зоны. Возможно, это столкновение стало причиной

пожара на позднезарубинецком поселении в Курадово (Белявец, Вяргей 2005, с. 101). Такие факты, как появление памятников с материалами вельбарской культуры в Велимичах-I, II и Отвержичах, в непосредственной близости позднезарубинецкого поселения у Давид-Городка (карта 1: 24-9,10), а затем - в Микашевичах (карта 1: 13), могут указывать на то, что в Центральном Полесье экспансия вельбарского населения не только потеснила местное население в зоне южнее Припяти, но местами могла и преодолевать этот рубеж. Наконец, с началом гуннской эпохи "маятник удачи" в противостоянии населения двух культурных моделей решительно качнулся в обратную сторону. Во второй половине IV - начале V вв. в Центральном Полесье, на Припяти и южнее её, появляются наиболее ранние памятники пражской культуры (см.: Вяргей, Грымер 2003, с. 158; Вяргей 2004, с. 284-286; Гавритухин 2003, с. 132-136).

---

Adres autora:  
Mgr Vadzim Belâvec  
Instytut Historii Narodowej Akademii Nauk  
Odział Archeologii Epoki Żelaza  
ul. Akademicznaja 1  
220012 Mińsk, Białoruś



## ЛІТАРАТУРА:

- Алексеева Е.М.  
1975 Античные бусы Северного Причерноморья // Археология СССР. Свод археологических источников, выпуск Г1-12. Москва.
- Бажан И.А., Гей О.А.  
1989 Хронология могильника Брест-Тришин и эволюция погребального обряда // *Kultura wielbarska w młodszyim okresie rzymskim*. Lublin, s. 183-193.
- Белявец В.  
2002а Вынікі даследаванняў 2000г. на грунтовым могільніку вельбарскай культуры каля в. Пятровічы (урочышча Белая Гара) // Гістарычна-археалагічны зборнік, № 17. Мінск 2002, с. 73-83.  
2002б Даследаванні 2000 г. на грунтовым могільніку вельбарскай культуры ў Пятровічах // *Badania archeologiczne w Polsce Północno-Wschodniej i na Zachodniej Białorusi w latach 2000-2001*. Białystok, s. 241-252.  
2004а Невядомыя вынікі раскопак у Трасцяніцы // Гістарычна-Археалагічны зборнік, № 19, Мінск, с. 87-114.  
2004б Беларускае Заходняе Палессе ў перыяд правінцыйнарымскіх уплываў - стан і перспектывы даследаванняў // *Wspólnota dziedzictwa kulturowego ziem Białorusi i Polski*. Warszawa, Ośrodek ochrony dziedzictwa kulturowego 2004, s. 227-265.
- Белявец В., Вяргей В.  
2005 Гарызонт перыяду рымскіх уплываў паселішча Курадава-І каля Пінска // Гістарычна-археалагічны зборнік, № 20. Мінск, с. 87-106 (у друку).
- Бобринский А.А.  
1978 Гончарство Восточной Европы: Источники и методы изучения. Москва.
- Вяргей В.С.  
1987 Изучение памятников железного века // *Белорусская археология: Достижения археологов за годы советской власти*. Минск, с. 49-78.  
1994а Селище у дер. Лемешевичи на Припяти // Гістарычна - Археалагічны Зборнік, № 5. Мінск, с. 133-151.
- 1994б Раннеславянское поселение Струга-І на нижней Горыни // *Archaeoslavica*, № 2. Kraków, с. 63-85.
- Вольфрам Х.  
2003 Готы. От истока до середины VI века (опыт исторической этнографии). Санкт-Петербург.
- Вяргей В.С.  
1997 Усходнія германцы на Беларусі ў 2-ой чвэрці I тысячагоддзя н.э. // Гісторыя Беларусі. Жалезны век і сярэднявечча. Да 70-годдзя з дня нараджэння Г.В. Штыхва. Мінск, с. 7-10.  
1999 Помнікі вельбарскай культуры // *Археалогія Беларусі, Т. 2 - Жалезны век і ранняе сярэднявечча*. Мінск: 1999, с. 298-316.
- 2004 Археалогія ранніх славян на тэрыторыі Беларусі // *Wspólnota dziedzictwa kulturowego ziem Białorusi i Polski*. Warszawa, Ośrodek ochrony dziedzictwa kulturowego 2004, s. 278-304.
- Вяргей В.С., Трымер В.  
2003 Раннеславянскае Паселішча Петрыкаў-2 // Гістарычна - Археалагічны Зборнік, № 18. Мінск, с. 151-187.
- Вяргей В.С., Егорейченко А.А.  
1987 Отчёт о полевых исследованиях в Березовском, Дрогиченском, Пинском, Столинском районах Брестской области в 1986 г. Архив Института Истории НАН Беларуси, дело № 995.
- Гавритухин И.О.  
1997 Маленькие трапециеподобные подвески с полоской из прессованных точек по нижнему краю // Гістарычна-Археалагічны Зборнік, № 12. Мінск, с. 43-58.
- 2003а Фибула из Луки-Каветчинской в контексте славяно-византийских связей // *Słowianie i ich sąsiedzi we wczesnym średniowieczu*. Warszawa-Lublin, с. 197-206.
- 2003б Хронология пражской культуры Белорусского Полесья // Гістарычна-Археалагічны Зборнік, № 18. Мінск, с. 123-138.

- Гей О.А.  
1993 Черняховская культура. Происхождение и этнический состав // Археология СССР. Славяне и их соседи в конце I тысячелетия до н.э. - первой половине I тысячелетия н.э. Москва, с. 162-170.
- Гей О.А., Бажан И.А.  
1997 Хронология эпохи "готских походов" (на территории Восточной Европы и Кавказа). Москва.
- Гороховский Е.Л.  
1988 Хронология черняховских могильников Лесостепной Украины // Труды IV Международного Конгресса археологов - славистов. Киев, с. 34-46.
- Гороховский Е.Л., Гопкало (Бобровская) О.В.  
2004 Фибулы VII группы О. Альмгрэна в ареале Черняховской культуры // Археология древних слов'ян. Дослідження і матеріали. Київ, с. 103-130.
- Дзяменцеў В.А.  
1971 Загароддзе // Беларуская Савецкая Энцыклапедыя, Том 4. Мінск, с. 467-468.  
1975 Прыпяцкае Палессе // Беларуская Савецкая Энцыклапедыя, Том 8. Мінск, с. 603.
- Егорейченко А.А.  
1991 Поселение у д. Остров Пинского р-на Брестской области // *Archaeoslavica*, 1. Kraków, s. 61-82.  
2004 Белорусское Полесье в первой половине I тыс. н.э. // Славянский мир Полесья в древности и средневековье. Гомель: 2004, с. 76-81.
- Каваленя А.Дз., Шутаў С.  
1930 Матэрыялы з дагісторыі Тураўшчыны (разведкі краянаўчай экспедыцыі Беларускага Дзяржаўнага Універсітэту ў 1927 г.) // Працы Археалёгічнай Камісіі, Том II. Запіскі аддзелу гуманітарных навук, Кніга 11. Менск, с. 339-378.
- Каспарова К.В., Мачинский Д.А., Шукин М.Б.  
1976 Рецензия на книги: Л.Д. Поболь. Славянские древности Белоруссии (Ранний этап зарубинецкой культуры). Минск, 1971; Л.Д. Поболь. Славянские древности Белоруссии (Могильники раннего этапа зарубинецкой культуры). Минск, 1973; Л.Д. Поболь. Славянские древности Белоруссии (Свод археологических памятников раннего этапа зарубинецкой культуры - с середины III в. до н.э. по начало II в. н.э.) Минск, 1974 // СА. № 4. Москва. С. 241-253.
- Каспарова К.В.  
1989 Соотношение вельбарской и зарубинецкой культур в припятском Полесье // *Kultura wielbarska w młodszym okresie rzymskim*, Том II. Lublin, s. 263-282.
- Климчук Ф.Д.  
1999 Полесский топоним *Загородье* // *Загородье*, № 1. Мінск, с. 10-23.
- Козак Д.Н.  
1993 Пшеворская культура // Археология СССР. Славяне и их соседи в конце I тысячелетия до н.э. - первой половине I тыс. н.э. Москва. С. 53-66.
- Кухаренко Ю.В.  
1961 Памятники железного века на территории Полесья // Свод Археологических Источников, вып. Д1-29. Москва, с. 70.  
1970 Могильник у деревни Величковичи // Краткие сообщения Института Археологии, вып. 119. Москва, с. 81-82.  
1980 Могильник Брест-Тришин. Москва.
- Кухаренко Ю.В., Русанова И.П.  
1966 О полевых работах полесского отряда ИА АН СССР в 1966 г. Архив Института Истории НАН Беларуси, дело № 276.
- Левада М.  
1999 Металлические гребни позднего римского времени в Юго-Восточной Европе // Сто лет черняховской культуре. Киев, с. 112-125.
- Левада М., Строкова Л.  
1997 Находки южноскандинавского происхождения позднего римского времени в Северном Причерноморье // Археологічні Дослідження. Київ, с. 27-43.
- Лошенко М.И., Барцева Т.Б.  
1995 К вопросу о бронзолитейном ремесле населения милоградской культуры //

- Гістарычна - Археалагічны Зборнік, № 6. Мінск, 1995, с. 78-104.
- Митрофанов А.Г.  
1986 Рецензия на книгу: Л.Д. Поболь. Археологические памятники Белоруссии. Железный век. Минск, 1983 // Советская Археология, № 1. Москва, с. 286-293.
- Максимов Е.В., Терпиловский Р.В.  
1993 Киевская культура // Славяне и их соседи в конце I тысячелетия до н.э. - первой половине I тысячелетия н.э. Археология СССР. Москва, с. 106-122.
- Мядзведзеў А.М.  
1999 Кіеўская культура // Археалогія Беларусі, Т. 2. Жалезны век і раннія сярэднявечча. Мінск, с. 290-298.
- Медведев А.М.  
1996 Белорусское Понеманье в раннем железном веке. Минск.  
2004 Материалы так называемой "познезарубинецкой культуры" в Белорусском Понеманье // Ceramika zachodniebałtyjska. Nowe źródła i interpretacje. Białystok, s. 115-121.
- Мончыньска М.  
1999 О так называемых "сарматских" фибулах в Средней и Восточной Европе // Сто лет черняховской культуре. Киев, с. 87-111.
- Обломский А.М.  
1993 Позднезарубинецкие памятники // Славяне и их соседи в конце I тысячелетия до н.э. - первой половине I тысячелетия н.э. Москва, с. 40-52.
- Олендзки М.  
2002 Вельбарская и пшеворская культуры на рубеже раннего и позднего римского периодов. Динамика поселенческо-культурных изменений в хронологическом освещении // Гістарычна-Археалагічны зборнік, № 17. Мінск, с. 84-95.
- Поболь Л.Д.  
1969 Новые зарубинецкие могильники на туровщине // Материалы и исследования по археологии СССР, № 160. Москва, с. 119-130.  
1970 Поздний этап зарубинецкой культуры // Очерки по археологии Белоруссии. Минск, с. 168-183.  
1974 Славянские древности Белоруссии (свод археологических памятников раннего этапа зарубинецкой культуры - с середины III в. до н.э. по начало II в.н.э. Минск.  
1979 Древности Белоруссии в музеях Польши. Минск.  
1983 Археологические памятники Белоруссии. Минск.  
2000 Спрэчныя пытанні ў гістарыяграфіі археалогіі Беларусі // Гістарыяграфія гісторыі Беларусі: стан і перспектывы развіцця. Мінск, с. 33-35.
- Поболь Л.Д., Ильютик А.В.  
2001 Жилища второй четверта I тыс. н.э. из поселения Абидня (по материалам раскопок 1960 г.) // Матэрыялы па археалогіі Беларусі, № 3, Мінск, с. 102-153.  
2003 Могильник Абидня в Верхнем Поднепровье // Ранние славяне Белорусского Поднепровья и Подвинья. Материалы по археологии Беларуси, № 8. Минск, с. 61-70.
- Рассадин С.Е.  
2005 "Samo serce słowiańszczyzny" или сюрпризы так называемой славянской прародины // Древности Белоруссии (железный век и средневековье). Вып. 9. Минск, с. 5-7.
- Русанова И.П.  
1993 Вельбарская культура // Археология СССР. Славяне и их соседи в конце I тысячелетия до н.э. - первой половине I тысячелетия н.э. Москва, с. 183-191.
- Рябцевич В.Н.  
1995 Нумизматика Беларуси. Минск.
- Терпиловский Р.В., Абашина Н.С.  
1992 Памятники киевской культуры (свод археологических источников). Киев.
- Черных Е.Н., Хаферте Д.Б., Барцева Т.Б.  
1970 Металлургические группы цветного металла I тыс. н.э. из Прибалтики // Краткие

- сообщения Института Материальной Культуры, Вып. 119. Москва, с. 109-120.
- Шаров О.В.  
1992 Хронология могильников Ружичанка, Косаново, Данчены и проблема датировки черняховской керамики // Проблемы хронологии эпохи латена и римского времени. Санкт-Петербург, с. 158-207.
- Шукин М.Б.  
1989 Поселение Лепесовка: вельбарк или черняхов ? // Kultura wielbarska w młodszym okresie rzymskim, T. II. Lublin, s. 195-215.  
1999 Некоторые замечания о хронологии начала черняховской культуры // Археологія древніх слов'ян. Дослідження і матеріали. Київ, с. 10-25.
- Almgren O.  
1923 Studien über nordeuropäischen Fibelformen der ersten nachchristlichen Jahrhunderte mit Berücksichtigung der provinziäl-römischen und südrussischen Formen. Leipzig.
- Andrzejowski J.  
1989 Zagadnienie kontynuacji cmentarzysk we wschodniej strefie kultury przeworskiej // Kultura wielbarska w młodszym okresie rzymskim, T. I. Lublin, s. 103-125.  
1995 Ciekawe materiały z okresu rzymskiego znalezione w Czuprynowie w woj. białostockim // NVNC DE SVEBIS DICENDVM EST. Studia dedykowane profesorowi Jerzemu Kolendo w 60-lecie urodzin i 40-lecie pracy naukowej. Warszawa, s. 35-46.  
1999 Hryniewiczze Wielkie - cmentarzysko z pogranicza dwóch światów // Comhlan. Studia z archeologii okresu przedrzymskiego i rzymskiego w Europie Środkowej dedykowane T. Dąbrowskiej, Warszawa, s. 17-60.  
1995-1998 Wschodnia strefa kultury przeworskiej - próba defenicji // Wiadomości Archeologiczne, t. LIV. Warszawa: 2001, s. 59-87.  
2001 Przemiany osadnicze i kulturowe na wschodnim Mazowszu i południowym Podlasiu u schyłku starożytności // Najstarsze dzieje Podlasia w świetle źródeł archeologicznych. Siedlce, s. 96-136.
- 2005 Wykaz stanowisk z okresu rzymskiego // Zabytki z okresu wpływów rzymskich, średniowiecza i czasów nowożytnych z Białorusi w zbiorach Państwowego Muzeum Archeologicznego w Warszawie. Warszawa, s. 17-31.
- Andrzejowski J., Żórawska A.  
2002 Cmentarzysko kultury wielbarskiej na stan. 1 w Nadkolu, woj. Mazowieckie // Varia Barbarica. Monumenta Archaeologica Barbarica, Series Genima, Tomus I. Warszawa-Lublin 2002, s. 29-80.
- Andrzejowski, Żórawska, Biborski, Kapla  
2002 Grób 122 z cmentarzyska kultury wielbarskiej w Jartyporach na Podlasiu. Nowe materiały do badań nad obrządkiem pogrzebowym w gockim kręgu kulturowym // Badania archeologiczne w Polsce Północno-Wschodniej i na Zachodniej Białorusi w latach 2000-2001. Białystok, s. 253-268.
- Bemmann J.  
1998 Anmerkungen zu einigen Fibeln mit umgeschlagenem Fus (Almgren Gruppe VI, Serie 1) // 100 Jahre Fibelformen nach Oskar Almgren. Forschungen zur Archäologie im Land Brandenburg 5. Wünsdorf, S. 255-262.
- Bitner-Wróblewska A.  
1989 Elementy bałtyckie w kulturze wielbarskiej // Kultura wielbarska w młodszym okresie rzymskim. Lublin, s. 161-177.
- Bursze A.  
1984 Moneta i kruszec w kulturze wielbarskiej w okresie późnorzymskim // Przegląd Archeologiczny. T. 31. Poznań, s. 47-90.
- Czarnecka K.  
1990 Brązowa ozdoba emaliowana z cmentarzyska kultury wielbarskiej w Brulinie-Koskach, woj. Łomżyńskie // Wiadomości Archeologiczne, T. LI (1986-1990). Warszawa: 2001, s. 99-103.
- Dąbrowska T.  
1973 Wschodnia granica kultury przeworskiej w późnym okresie lateńskim i wczesnym okresie rzymskim // Materiały Starożytne i Wczesnośredniowieczne, t. II. Warszawa, s. 127-248.



- 1978 Cmentarzysko kultury przeworskiej i wielbarskiej na stanowisku "Kozarówka" w Drohiczyńcu, woj. Białostockie // Wiadomości Archeologiczne, t. 43. Warszawa, s. 62-82.
- 1981a Zmiany kulturowe prawobrzeżnego Mazowsza i Podlasia w okresie wpływów rzymskich // Wiadomości Archeologiczne, T. XLV/1. Warszawa, s. 45-58.
- 1981b Kultura przeworska a kultura wielbarska // Problemy kultury wielbarskiej. Słupsk, s. 117-125.
- 2004 Materiały kultury zarubinieckiej z ziem polskich // Wspólnota dziedzictwa kulturowego ziem Białorusi i Polski. Warszawa, s. 209-226.
- Ethelberg P.  
2000 Skovgårde. Ein Bestattungsplatz mit reichen Frauengräbern des 3.Jhs. n. Chr. auf Seeland. Kobenhavn.
- Godłowski K.  
1974 Chronologia okresu późnorzymskiego i wczesnego okresu wędrówek ludów w Polsce północno-wschodniej // Rocznik Białostocki. T. XII. Białystok, s. 9-109.
- 1981 Kultura przeworska // Prahistoria ziem polskich. T. 5. Późny okres lateński i okres rzymski. Wrocław-Warszawa-Kraków-Gdańsk, red. K.Godłowski, s. 57-135.
- 1982 Północni barbarzyńcy i wojny markomańskie w świetle archeologii // Skripta Archaeologica II. Znaczenie wojen markomańskich dla państwa rzymskiego i północnego Barbaricum. Warszawa, s. 49-80.
- 1985 Przemiany kulturowe i osadnicze w południowej i środkowej Polsce w młodszym okresie przedrzymskim i w okresie wpływów rzymskich. Wrocław.
- 1986 Gegenzeitige Beziehungen zwischen der Wielbark- und der Przeworsk- Kultur, Veränderungen ihrer Verbreitung und das Problem der Gotenwanderung // Archaeologia Baltica. T. VII. Peregrinatio Gothica. Łódź, s. 125-152.
- Grodzicki L.  
1930 Próba regionalizacji geograficznej Polesia Polskiego. Brzesc nad Bugiem.
- Harasimiuk M., Sz wajgier W.  
2005 Ewolucja doliny Bugu na wołyńskim i poleskim odcinku w okresie późnego Vistulianu i w Holocenie // Monumenta Studia Gothica IV. Europa Barbarica. Lublin, s. 149-157.
- Jaskanis J.  
1976 Kurhany typu rostołckiego (z badań nad kulturą wschodniopomorsko-mazowiecką z późnego okresu rzymskiego we wschodniej Polsce) // Zeszyty Uniwersytetu Jagellońskiego. Prace Archeologiczne, t. 22. Kraków, s. 215-251.
- 1981 Kultura wielbarska. Faza cecelska // Prahistoria ziem polskich. T. 5. Późny okres lateński i okres rzymski. Wrocław-Warszawa-Kraków-Gdańsk, red. K.Godłowski, s.179-182.
- 1996 Cecele. Ein Gräberfeld der Wielbark-Kultur in Ostpolen. Monumenta Archeologica Barbarica, Tomus II. Kraków.
- Jagmin K.  
1882 Skorbicze // Wiadomości Archeologiczne, T. IV. Warszawa, s. 98-108.
- Jonakowski M.  
2001 Grób szkieletowy kultury wielbarskiej z cmentarzyska w Lubieszewie, pow. Nowy Dwór Gdański, stanowisko 2 // Wiadomości Archeologiczne, t. LIV (1995-1998). Warszawa, s. 185-188.
- Ioniță I.  
2005 Ein gehenkelter Toneimer der Sântana-de-Mureș-Kultur aus Miorcani // Europa Barbarica. Čwierć wieku archeologii w Masłomęczu. Lublin, c. 163-171.
- Kempisty A.  
1968 Birytualne cmentarzysko z późnego okresu rzymskiego w miejscowości Brulino-Koski, pow. Ostrów Mazowiecki // Wiadomości Archeologiczne, t. XXXII (1966-1967). Warszawa, s. 409-450.
- Kokowski A.  
1993 Gródek nad Bugiem. Cmentarzysko grupy masłomęckiej. Cz. II. Lublin.
- 1995 Grupa masłomęcka. Z badań nad przemianami kultury Gotów w młodszym okresie rzymskim. Lublin.

- 1997 Schlossbeschlage und Schlusel im Barbaricum in der romischen Kaiserzeit und der fruhlen Volkerwanderungszeit. Lublin.
- 1998 Metalowe wisioriki w ksztalcie topora na terenie Barbaricum na polnoc i polnocny wschod od limesu rzymskiego, w okresie rzymskim i we wczesnym okresie wedrówek ludow // 20 lat archeologii w Masłomeczu, 1.1. Lublin, s. 99-116.
- Kucharenko Iu. V.  
1967 Le probleme de la civilisation "Goto-Gepide" en Polesie et en Volynie // Acta Baltico - Slavika, vol. V. Białystok, s. 19-40.
- Levada M.  
2000 Metal combs of the second quarter of the first millenium AD in Eastem Europe // Die spatromische Keiserzeit und die fruhe Folk-erwanderungszeit in Mittel- und Osteuropa. Łodź, s. 460-478.
- Machajewski H.  
1998 Die Fibeln der Gruppe V, serie 8, im ostlichen Teil Mitteleuropas // Forschungen zur Archaologie im Land Branderburg, T. 5. 100 Jahre Fibelformen nach Oskar Almgren. Wunsdorf.
- Madyda-Legutko R.  
1986 Die Gurtelschallen der Romischen Kaiserzeit und der fruhlen Volkerwanderungszeit im mitteleuropaischen Barbaricum. BAR, International Series 360. Oxford.
- Nowakowska M.  
2004 Przypadek czy ofiara ? Obiekt 166 z Ptasiej Wyspy, stanowisko II // Barbaricum, tom 7. Warszawa, s. 313-316.
- Nowakowski W.  
1994 Kultura przeworska a zachodniobałtyjski krag kulturowy // Kultura przeworska. 1.1. Lublin, s. 373-388.  
1996 Das Samland in der romischen Kaiserzeit und seine Verbindungen mit dem romischen Reich und der barbarischen Welt. Marburg-Warszawa.  
2001 Źelazne zapinki kuszowate z podwinięta nożką w europejskim Barbaricum // Wiadomości Archeologiczne, t. LIV (1995-1998). Warszawa, s. 129-146.
- Obrembski J.  
1936 Problem etniczny Polesia // Sprawy narodowościowe, R. X 1-2.
- Okulicz-Kozaryn J.  
1992 Centrum kulturowe z pierwszych wiekow naszej ery u ujscia Wisły // Barbaricum, tom 2. Studia z archeologii ludow barbarzyńskich z wybrzeża Bałtyku i dorzecza Wisły. Warszawa, s. 137-155.
- Olendzki M.  
1999 The Upper Tisza Basin in the Roman period. Remarks on settlement and kultural changes // J. Tejral (red.) Das mitteleuropaischen Barbaricum und die Krise des romischen Weltreiches im 3. Jahrhundert. Spisy Arch. Ústavu AVCR Brno 12. Brno.
- Reszczyńska A.  
1998 Zabytki bursztynowe w kulturze wielbarskiej i w grupie masłomeckiej // Studia Gothica, t. 2. Lublin, s. 89-126.
- Roman E.  
1997 Ostrogi krzesłowate z terenu ziem polskich // 20 lat archeologii w Masłomeczu, t. I. Lublin, s. 165-188.
- Rusin K.  
1998 Wstępnne wyniki badań dwóch kurhanow z późnego okresu rzymskiego w Grochach Starych, gm. Poświentne, woj. białostockie // 20 lat archeologii w Masłomeczu, t. I. Lublin, s. 189-209.
- Skorupka T.  
2001 Kowalewko 12. Cmentarzysko birytualne ludności kultury wielbarskiej. Archeologiczne badania ratownicze wzdłuz gazociagu tranzytowego, t. II Wielkopolska, cz. 3. Poznań.
- Stanek K.  
1999 Wisiorzy opasane odmiany wschodniej w srodkowoeuropejskim Barbaricum // COMHLAN. Studia z archeologii okresu przedrzymskiego i rzymskiego w Europie Srodkowej dedykowane Teresie Dąbrowskiej w 65. rocznicę urodzin. Warszawa, s. 331-367.
- Šarov O.  
2000 Die fruhe Phase der Černiachov-Kultur // Die spatromische Kaiserzeit und die fruhe

- Völkerwanderungszeit in Mittel- und Osteuropa. Łódź, s. 364-391.
- Szucik M.B.  
1981 Zabytki wielbarskie a kultura czerniachowska // Problemy kultury wielbarskiej. Słupsk, s. 135-161.
- Tempelmann-Maczyńska M.  
1985 Die Perlen der römischen Kaiserzeit und der frühen Völkerwanderungszeit im mitteleuropäischen Barbaricum. Römisch-Germanische Forschungen, Band 43. Mainz am Rhein.  
1989 Das Frauentrachtzubehör des mittel- und osteuropäischen Barbaricums in der römischen Kaiserzeit. Kraków.
- Zalewski M.  
1989 Supraśl - niewykorzystana szansa archeologii // Białostoczczyzna, 1994/2. Białystok, Varia, s. 94-97.
- Ziemlińska-Odojowa W.  
1999 Ein Gräberfeld der Przeworsk- und Wielbark-Kultur in Nordmasowien. Monumenta Archaeologica Barbarica, Tomus VII. Krakow.
- Wołagiewicz R.  
1981 a Kultura wielbarska - problemy interpretacji etnicznej // Problemy kultury wielbarskiej. Słupsk, s. 79-106.  
1981 b Kultura wielbarska i oksywska // Prahistoria ziem polskich, t. 5. Późny okres lateński i okres rzymski. Wrocław-Warszawa-Kraków-Gdańsk, red. K.Godłowski, s. 135-178.  
1986 Die Goten im Bereich der Wielbark-Kultur // Archaeologia Baltica. T. VII. Peregrinatio Gothica. Łódź, S. 63-98.  
1993 Ceramika kultury wielbarskiej między Bałtykiem a Morzem Czarnym. Szczecin.  
1995 Szkło w kulturze wielbarskiej // NVNC DE SVEBIS DICENDVM EST. Studia dedykowane profesorowi Jerzemu Kolendo w 60-lecie urodzin i 40-lecie pracy naukowej. Warszawa, s. 265-269.

### Vadim Bielawec

#### Forschungen an der Wielbark-Kultur in Weißrussland.

##### ZUSAMMENFASSUNG

Die zu Beginn der achtziger Jahre, nach dem Tode von Ju. W. Kucharenko, einem hervorragenden Archäologie-Kenner der Eisenzeit dieser Gebiete, unterbrochenen Ausgrabungsarbeiten an Fundorten der Wielbark-Kultur in Polesje, sind erst in den letzten Jahren wieder aufgenommen worden (Beljawec 2002b). Derzeit kann man etwa 15 Fundorte sowie lose Funde aus dem südwestlichen Weißrussland mit der Bevölkerung der Wielbark-Kultur in Verbindung bringen. Gerade einmal an drei von diesen Objekten - an den Gräberfeldern in Brest-Tryszyn, Wielemiczy, Fundort 1 sowie Petrovči - waren regelmäßige archäologische Untersuchungen vorgenommen worden, die relativ reichhaltiges historisches Material erbracht hatten. Der heutige Stand der Forschungen an der Wielbark-Kultur in Weißrussland gestattet jedoch - wenngleich er immer noch ungenügend ist und ein äußerst unvollständiges Bild darstellt - die Formulierung von gewissen Schlussfolgerungen.

Wielbark-Kultur-Fundorte sind aus zwei Regionen Westpolessjes bekannt - aus dem Bug-Gebiet sowie aus dem Gebiet um Pinsk-Turow, in Pripjat-Polessje (Karte 1). Auf dem derzeitigen Stand der Forschungen lässt sich schwer sagen, ob es im spätrömischen Zeitraum tatsächlich zu einer Kolonisierung ganz Westpolessjes durch die zugewanderte Wielbark-Bevölkerung gekommen war, wie seinerzeit R. Wołagiewicz eingeräumt und die gesamte Region in die von ihm abgegrenzte Zone F eingegliedert hatte (Wołagiewicz 1981a; 1986). Der Großteil Westpolessjes, vor allem aber das sog. Zagrodzie-Gebiet - ein Territorium zwischen dem Fluss Jaselda, dem Oberlauf des Flusses Muchawec sowie dem Fluss Pripjat - ist bis zum heutigen Tag so gut wie kaum untersucht worden. Zu einer gewissen Skepsis in dieser Frage haben die in den vergangenen Jahren sowohl in Weißrussland (Pobuże) als auch in Mittelpolessje gemachten Entdeckungen von „nichtwielbarkischen“ Siedlungsspuren aus Römischer Zeit geführt, die zum Kulturkreis der osteuropäischen Waldzone (Tafel 1) gehören. Diese Bevölkerung kann mit dem Kreis der sog. späten oder postzarubiniewski-Gruppe (Andrzejowski 1999; Beljawec 2004b, S. 244-257; Beljawec, Wjagrej 2005 - im Druck) in Verbindung gebracht werden. Wahrscheinlich hatte eben infolge von Kontakten zu dieser Bevölkerung im Wielbarker Kulturkreis Zierrat im Stil von Westeuropas „barbarischer Emaille“ Einzug gehalten (siehe: Bitner-Wróblewska 1989; Czarnecka 1990).

Zur frühesten Wielbark-Kolonisation war es in Phase B2/C1 in den Gebieten am Bug sowie in, in der Gegend um Brest gelegenen Gebieten gekommen, die zu früher Römischer Zeit von Randgruppen der Przeworsk-Kultur besiedelt gewesen waren. Diese Etappe des Wielbark-Siedlungswesens fand besonders im vom Gräberfeld Brest-Tryszyn (Kucharenko 1980) stammenden Material ihre Widerspiegelung. Es ist sehr wahrscheinlich, dass ein wesentlicher Teil dieser frühen Wielbarker Siedlungsphase und somit auch die die Nekropole in Brest nutzende Bevölkerung genetisch mit dem rechtsrandigen Teil von Wołagiewiczs Zone A oder auch mit dem, noch gegen Ende von Phase B2 von der „gotischen“ Expansion erfassten Nordmasowien verbunden gewesen war. Materielle Kultur und Begräbnisritual der Wielbarker Siedler aus Brest Pobuże tragen deutliche Zeichen von Przeworsk-Einflüssen und zeugen möglicherweise sogar davon, dass sich unter ihnen Gruppen einer teilweise „verwielbarkten“ Bevölkerung dieser Kultur befanden.

Derartige Migrationen - wovon einige Funde vom Gräberfeld in Brest-Tryszyn zeugen - mussten den Charakter von schnellen Durchmärschen gehabt haben, die dem Zustrom von größeren Wielbarker Siedlermassen in die östlich der mittleren Weichsel gelegenen Gebiete vorausgegangen waren. Die das Gräberfeld in Brest nutzende Bevölkerung steht dem „gotischen“ Siedlungswesen, das in Masowien und Polessje solche Fundorte, wie die Gräberfelder in Niedanowo (Ziemińska-Odojowa 1999) und Cecele (Jaskanis 1996) hinterlassen hat, deutlich näher.

Die weitere Besiedlung des weißrussischen Pobuże erfolgte insofern also weniger durch die Besetzung neuer Gebiete durch weitere Gruppen von Wielbarker „Pionieren“ als infolge des Zustroms neuer Siedlergruppen, die u. a. (oder eher vor allem) aus anderen, entfernter gelegenen Zonen des Siedlungswesens der Wielbark-Kultur in Pommern stammten. Zu dieser, die rechten Bug-Zuflüsse aufwärts verlaufenden Penetration kam es bereits im Endabschnitt von Phase B2/C1 und zu Beginn von Phase C1a. Zeugnis dieser Etappe der Wielbarker Kolonisierung im Gebiet Brest Pobuże sind Gräberfeld und Siedlung in Piotrowice (Karte 1:4,5). Hier, wie auch am mittleren Lauf des Flusses Lesna, trafen die Wielbarker Siedler auf die örtliche Bevölkerung, die wiederum mit den Traditionen der Waldzonen-Kultur verbunden war. Das Gräberfeld von Piotrowice wurde bis zum Ende des entwickelten spätrömischen Zeitabschnitts genutzt. Das birituelle Begräbnisritual unterscheidet diesen Fundort deutlich vom Gräberfeld in Brest-Tryszyn. Es ist wahrscheinlich, dass den „Kern“ jener, das Gräberfeld in Piotrowice nutzenden Population, wohl Immigranten aus dem Gebiet des Weichsel-Deltas gebildet hatten. Für diese Hypothese sprechen die bei den Piotrowicer „Goten“ verhältnismäßig häufig vorkommende, mit drei Fibeln versehene Tracht (tritt in vier Gräbern auf)



und die im Vergleich zu anderen Gebieten Masowiens und Polessjes weiter als anderswo verbreitete Verwendung von Bernsteinschmuck. Diese Vermutung wird durch die Kartographie gewisser, auf dem Gebiet der Wielbark-Kultur seltener, vom Gräberfeld in Piotrowice (Karte 2:1,11) jedoch bekannter Schmuckstück-Typen erhärtet.

Das Siedlungswesen der Wielbark-Kultur am Bug und einem Teil seiner rechten Zuflüsse überdauerte bis zum Ende der Römischen Zeit und verlor dabei nie seine ursprüngliche Andersartigkeit. Die Verschiedenartigkeit der vom mittleren Bug-Zufluss-Gebiet stammenden „Goten“ rindet auch in den inneren Kontakten dieser Population ihre Widerspiegelung. Das im Gräberfeldmaterial von Piotrowice registrierte Vorhandensein von einigen Schmuck-Typen (Karte 2: III,IV,V) sowie der Brauch des erneuten Öffnens von Skelett-Gräbern und Eingrabens von Leichenbrandbestattungen in deren Decken weisen auf Verbindungen zur Masłomęcz-Gruppe und zum Dnestr-Siedlungswesen der Czerniachowsk-Kultur hin. Ähnlichkeiten zum Piotrowicer Gräberfeld finden wir in Zone E z.B. in Brulino-Koski (Kempisty 1968), Drohiczyn (Dąbrowska 1978) und Jartypory (Andrzejowski, Żórawska, Biborski, Kapla 2002, S.253-254).

In physisch-geographischer Hinsicht bildet die Region Brest Pobuze zusammen mit dem polnischen Podlasie ein begrenztes Ganzes. Begräbnisritual wie auch der Charakter der materiellen Kultur der Wielbark-Kultur-Bevölkerung aus diesem Gebiet Weißrusslands zeugen von deren Zugehörigkeit zur „ostmasowisch-podlasie“ Siedlungszone dieser Kulturgruppe, also zu Wołagiewiczs Zone E.

Das bescheiden ausfallende Material der Wielbark-Kultur aus Gebieten des mittleren Polessjes führte dazu, dass sowohl der Charakter der materiellen Kultur als auch das Begräbnisritual nur stichprobenartig wissenschaftlich erfasst werden konnten. Im Laufe des vergangenen Vierteljahrhunderts kamen zu den in den Jahren 1950-1960 an den Fundorten Wielemicze -1,11 und Otwierzycze (siehe: Kasparowa 1989) freigelegten Fundgruppen und losen Materialien Entdeckungen von multikulturellen Fundorten in Lemieszewicze, Struga und Buchlicze (siehe: Wjagrej 1999) hinzu. Aus Pinsk-Stolinski-Polessje sind derzeit ausschließlich Leichenbrandbestattungen bekannt, wobei einige Daten durchaus darauf hinweisen könnten, dass hier auch das Skelett-Ritual zur Anwendung gekommen war. Das Vorhandensein von Wielbark-Kultur-Siedlungswesen südlich von Fluss Prypjat, und zwar in dessen mittlerem Lauf, wird von Funden aus der späten Römischen Zeit, beginnend bei Phase B2/C1-C1a (siehe Tafel 1: IV), bestätigt. Bezeichnend ist, dass in Prypiat-Polessje überall dort, wo wir es mit Material der Wielbark-Kultur zu tun haben, deutliche Spuren von Traditionen der Czerniachowsk-Kultur wahrzunehmen sind, was besonders in der Keramik zum Tragen kommt. So muss also diese Region nach Wołagiewiczs Teilung als nördlicher Teil der Zone F angesehen werden.

Untersuchungen der vergangenen Jahre lassen die Vermutung zu, dass die Wielbarker Siedler im mittleren Polessje Kontakt zur örtlichen „postzarubinieccki“ Bevölkerung aufnahmen und diese zum Teil aus den Gebieten südlich vom Fluss Prypjat vertrieben (Beljawec, Wjagrej 2005, S. 100-101). Die vier, auf dem Gräberfeld von Mikaszewice (Karte 1:13) freigelegten Leichenbrandbestattungen sprechen dafür, dass die Ausdehnung des Wielbarker Siedlungswesens in diesem Teil Polessjes möglicherweise über den Fluss Prypjat hinaus ging.

In den Anfängen der Herrschaftszeit der Hunnen begann in den Schwarzmeeressteppen innerhalb der gegenseitigen Relationen zwischen der „gotischen“ und der mit der Welt der Waldkulturzone verbundenen Bevölkerung jene zweite zu dominieren. In Gebieten, die in Prypjat-Polessje früher vom Wielbark-Kultur-Siedlungswesen besetzt gewesen waren, tauchten bereits in der zweiten Hälfte des IV. Jahrhunderts und zu Beginn des V. Jahrhunderts nach Christus Fundorte der Phase „O“ der Prager Kultur auf, die mit der historisch frühesten slawischen Bevölkerung verbunden war (Wjagrej 2004; Gawrytychyn 2004).