
М. И. АРТАМОНОВ

РАСКОПКИ КУРГАНОВ В ДОЛИНЕ РЕКИ МАНЫЧА В 1935 г.

АРХЕОЛОГИЧЕСКИЕ РАБОТЫ НА МАНЫЧЕ

Начиная с 1933 г. по западному течению р. Маныча производятся рекогносцировочные археологические исследования, вызванные строительством Манычского канала и возникшей в связи с этим угрозой затопления имеющихся здесь памятников прошлого. Разведкою 1932 г. было установлено наличие в долине реки большого количества курганов разной величины.¹ Обследованием в районе хутора Веселого в 1934 г. было выявлено значительное число мест древних поселений. В этом же году был начат раскопкою курган, находившийся близ хутора Спорного на северном берегу реки в составе значительного курганного могильника, частично уже затронутого земляными работами, связанными с сооружением здесь большой плотины.

*Курган № II*²

1. РАСКОПКИ 1934 г.

Курган № II, начатый раскопками в 1934 г., находится на месте, запроектированном под сооружение деривационного канала, чем и был обусловлен выбор его для исследования. Он принадлежал к числу наиболее внушительных насыпей, сохранившихся еще вблизи плотины на северном берегу р. Маныча. Высота кургана по нивелировке 1934 г. равнялась 2.20 м при диаметре в 38 м. В виду отсутствия технических средств для вывоза земли и необходимости работать «откидкой», площадь кургана была разделена на 5 длинных прямоугольников. Из них центральный — имел в ширину 8 м, а две пары боковых — по 4 м каждый. Предполагалось

¹ М. Артамонов. Работы на строительстве Манычского канала. Отчет о работах. Работы ГАИМК на Новостройках. I. Известия ГАИМК, 1934, вып. 109, стр. 201 и сл.

² По нумерации Манычской экспедиции за 1934 г.

начать исследование с крайних боковых прямоугольников с тем, чтобы закончив их, и перейдя к следующим, сбрасывать сюда вынимаемую землю. В течение летней кампании 1934 г. удалось раскопать только 4 боковых прямоугольника; в центральном же частично снять дерновой слой. При раскопках указанной части кургана были найдены разрозненные кости человеческие, кости животных и некоторое количество черепков сосудов

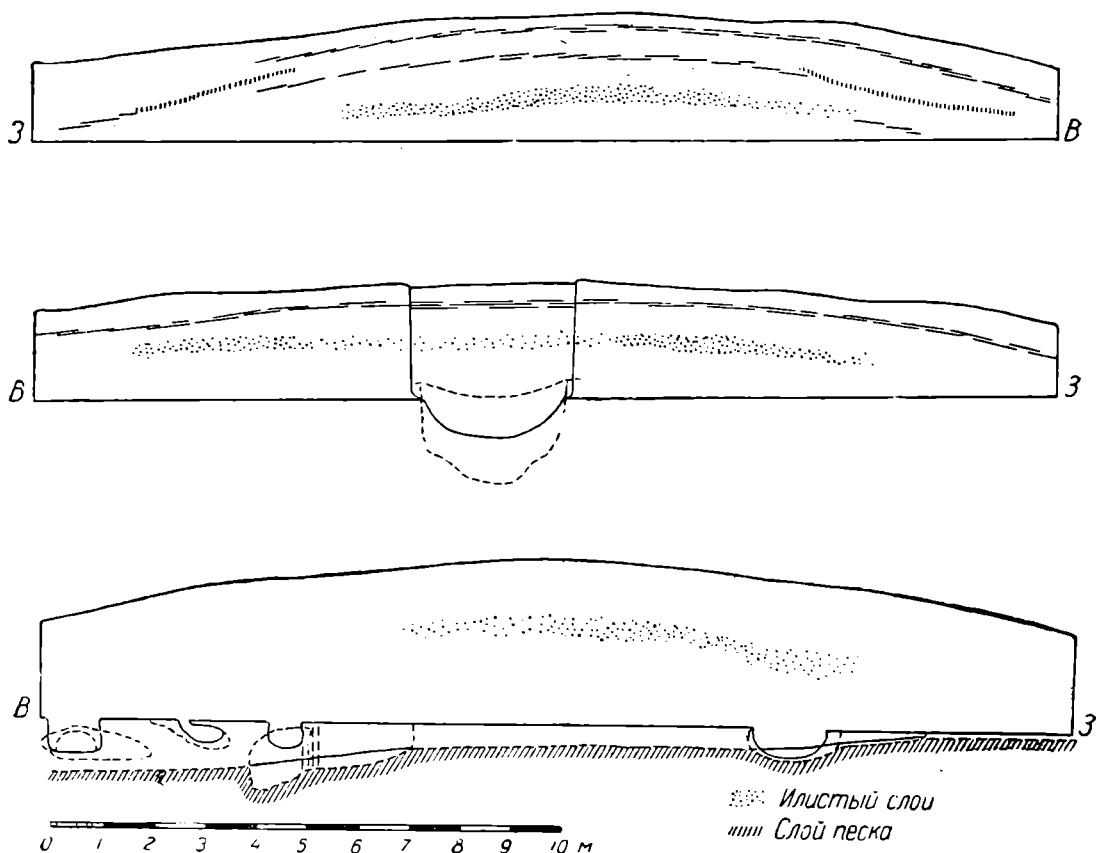


Рис. 2. Разрезы насыпи кургана № II по восточной и западной стенкам раскопа 1935 г.

и два целых горшка. Целое погребение было обнаружено только одно. Оно находилось в середине южной части кургана на глубине 0.45 м. Скелет лежал головой на северо-восток, на правом боку. Ноги были сильно согнуты в коленях, прижатых к грудной клетке; кисти рук находились возле лица.¹

2. НАХОДКИ В НАСЫПИ

В 1935 г. раскопка кургана была закончена. Была снята насыпь центрального прямоугольника вплоть до материка. Площадь раскопа равнялась 20×8 м. Глубина материка от вершины кургана определилась в 2.40 м.

¹ Отчет Манычской экспедиции за 1934 г. в Архиве ГАИМК.

Насыпь кургана состояла из твердой глинистой земли, в верхней части настолько плотной и крепкой, что ее приходилось не копать, а раскалывать ударами лопаты на крупные неровные глыбы. На высоте в центре насыпи в 1.20 м от материка по всей площади раскопа был обнаружен слой, насыпанный из ила, мощностью в 0.30 м. Этот слой был рыхлым и легко поддавался лопате. Под ним насыпь состояла из суглинка (рис. 2).

В насыпи кургана были встречены отдельные находки и погребения. Погребение № 1. Близ середины площади раскопа, в его западной половине, на глубине 0.42 м от вершины насыпи в твердом слое грунта найдены остатки скелета человека и раздавленный светлосерый глиняный сосуд обыкновенной баночной формы (рис. 3). Высота его 0.14 м, диаметр горла 0.17 м, диаметр дна 0.10 м. Судя по сохранившимся фрагментам длинных костей, остаткам таза и пяточной кости, погребение было скорченным; костяк лежал на левом боку, головой на восток. Верхняя часть скелета была разрушена при раскопках 1934 г. Сосуд находился недалеко от сильно согнутых колен скелета и, видимо, стоял перед лицом покойника. На плане это погребение обозначено цифрой 1.

Находки №№ 2, 3 и 4. В центре кургана, сразу же под дерновым слоем, на глубине 0.10 м найдены фрагменты сосуда (на плане — № 2). К югу от этой находки, на глубине в 0.35 м оказались фрагменты другого сосуда, а к востоку, на глубине 0.15 м — третьего (находки №№ 4, 5 и 6). Первая из этих находок представляла часть темносерого, реберчатого горшка без орнамента (рис. 4).

Из кучи мелких фрагментов второй находки составила часть горшка с узким дном и широким отверстием. Стенки его слабо выпуклые, горло едва намечено. Край плоский, слегка наклонный внутрь. Края дна выступают наружу. Глина темносерая, обжиг сильный. По наружной поверхности редкие бороздки — следы сглаживания. Высота 0.14 м, ширина дна 0.10, ширина отверстия 0.15 м (рис. 5). Третья находка представляла половину сосуда оригинальной формы — в виде усеченного конуса. В середине стенки круглая дырочка. Цвет глины темносерый. Высота его 0.07 м, диаметр дна 0.125 м, диаметр горла 0.055 м (рис. 6).

Погребение № 5. Вблизи последней находки, на глубине 0.20 м, открыты части плохо сохранившегося человеческого скелета и фрагменты раздавленного на мелкие части светлосерого горшка баночной формы. Положение покойника определить не удалось.

Находка А. Между этим погребением и находкой третьей (сосудом), на глубине 0.20 м найдены два обломка колотых длинных костей крупного животного, кусок кремня, кусок камня (известняка), обработанного с одной стороны в виде полушаровой поверхности, и два мелких фрагмента красноглиняной амфоры.

Погребение № 6. В той же средней части курганной насыпи близ южной стенки раскопа на глубине 0.50 м от вершины найдены плохо сохранившиеся

остатки погребения. Скелет, повидимому, лежал на боку в скорченном положении.

Погребение № 7. В восточной половине курганной насыпи, близ средней оси кургана по линии восток — запад, на глубине 0.50 м от вершины найдены совершенно раздавленные и раздробленные кости человеческого скелета. Покойник был ориентирован головой на восток. Возле черепа находились мелкие фрагменты черноглиняного сосуда.

Находка № 8. В западной части насыпи, также вблизи средней оси, на глубине 0.60 м встречено несколько колотых костей животного (барана?) и возле них кусок точильного камня.

Погребение № 9. Далее к западу, по продольной оси раскопа, на глубине 0.80 м от вершины обнаружена верхняя половина человеческого скелета, лежащего на левом боку. Кисть согнутой правой руки его находилась возле лица. Здесь же, перед лицом покойника, лежал большой раздавленный светлосерый глиняный сосуд, части которого прикрывали локтевые кости скелета. Костяк был ориентирован на восток. Горшок имел маленькое дно и широкое отверстие. Расширившиеся кверху стенки слегка выгнуты. Высота его 0.20 м, диаметр дна 0.085 м, диаметр отверстия 0.24 м (рис. 8).

Погребение № 12. Нижняя часть предыдущего скелета была разрушена при устройстве погребения, обнаруженного здесь же на несколько большей глубине. Скелет принадлежал подростку и лежал на спине в вытянутом положении, с протянутыми вдоль туловища руками, головой на северо-восток. Над самой головой его был найден маленький, темносерый горшочек с хорошо выраженной шейкой и слегка отогнутым краем. Высота его равнялась 0.115 м, диаметр тела 0.11 м и диаметр отверстия 0.09 м (рис. 7).

Погребение № 10. В западной половине раскопа на глубине 0.80 м от вершины насыпи обнаружен маленький светлосерый сосудик продолговато-овальной формы в горизонтальном сечении. С одной из узких сторон его возле дна сохранились следы отбитой толстой ручки или втулки. Край противоположного конца также отбит. Длина его 0.085, ширина 0.065, высота 0.045 м. Возле этого сосуда обнаружены незначительные фрагменты истлевшего человеческого скелета. Ни положения, ни ориентировки его установить не удалось. Здесь же найден маленький обломок другого сосуда.

Погребение № 11. В западной же половине раскопа, возле южной стены, на глубине 0.95 м открыт скелет человека, лежащий на левом боку в скорченном положении, головой на юго-восток. У головы его находился светлосерый горшок с широким отверстием и низким слегка отогнутым краем, а у ног — баранья кость. Высота горшка 0.13 м, диаметр в наиболее широкой части 0.19 м (рис. 9).

Ниже этого погребения на 0.30 м найден камень.

Находки В и С. В северо-западном углу раскопа, на глубине в 1.15—1.40 м, были находимы на значительной площади отдельные, разбросанные колотые кости крупных животных. Здесь же, но ближе к южной стене, на



3



4



5



6

Рис. 3—6. Сосуды, найденные в насыпи кургана № 11.

глубине в 1 м, встречено несколько костей более мелкого млекопитающего (барана?).

Погребение № 13. В обресе южной стены раскопа, на глубине в 1.40 м, замечены незначительные фрагменты костей человека и найден маленький черепок от сосуда.

Находка № 14. Близ центра раскопа на глубине 1.20 м найден фрагмент низкого горшка с широким отверстием и плоским дном; стенки его слегка выгнуты в верхней части. Отверстие шире дна. Глина плотная, светлосерая. На наружной поверхности следы ногтей (в беспорядке), на внутренней — заметны следы техники изготовления налепом. Высота — 0.07. От сосуда сохранилась, примерно, половина стенки и небольшая часть днища. Облом старый.

Находка № 15. В западной части раскопа на глубине в 1.50 м оказались два черепка красноглиняной амфоры.

Находка № 16. Колотые кости крупных животных, кроме северо-западного угла раскопа, попадались также в центральной части насыпи на глубине 1 м от вершины.

Погребение № 17. В восточной половине раскопа близ центра на глубине в 1.45 м найдено погребение. Скелет лежал на левом боку в скорченном положении, головою на восток. Перед лицом покойника находился черноглиняный горшок с слегка выпуклыми в верхней своей части стенками и мало отчлененным низким прямым горлом (рис. 10). Сохранность скелета очень плохая. От верхних конечностей уцелел только один фрагмент кости.

Погребение № 19. В западной части раскопа, также недалеко от центра насыпи, на глубине 0.40 м, обнаружены фрагменты скелета младенца (кости нижних конечностей) и вместе с ними кости скелета крупной птицы, находившиеся в беспорядке. Здесь же лежало птичье яйцо размером с гусиное. Кости младенца были окрашены в красный цвет. Скелет был ориентирован головою на восток.

Находки 20 и 23. В центральной части насыпи, вблизи южной стенки раскопа, на глубине 1.50 м от вершины найдены два куса красного песчаника, обточенные в виде продолговатых плиток, со следами красной краски. Здесь же замечены комочки красной охры, распространяющиеся на площади не более 0.50 м в диаметре. При этом комки земли, смешанной с порошком красной охры, чередовались с глыбами земли, не имеющими следов краски. В пределах участка, отмеченного распространением красной краски, кроме указанных кусков песчаника были найдены: маленький горшочек с горизонтальными плечиками и прямым горлом, лежавший на боку (рис. 11), кусок собачьей челюсти, часть створки раковины и несколько фрагментов костяных колечек. Из этих фрагментов удалось собрать 4 кольца целиком. Диаметр их 0.02 м (рис. 14—17). Среди оставшихся фрагментов находятся две половинки трубочек с поперечно-рубчатой поверхностью (рис. 12—13). Кроме того, найдены два маленьких кремневых отщепа. Все эти предметы носили ясные следы красной краски. Никаких следов человеческого скелета здесь не обнаружено. Возможно, что найденные предметы являются остатками жертвоприношения, относящегося к погребениям в материке.

Находки №№ 21, 22, 25, 28, 30, 31, 32, 37 и 41. Далее к западу вдоль южной стены раскопа были найдены: на глубине в 1.60 м кусок створки раковины речной жемчужницы и ближе к западной стенке на глубине 0.75 м —

птичье яйцо. Другое яйцо встречено на той же глубине близ продольной оси раскопа, в западной же части его, третье — на глубине в 2 м в той же части раскопа возле северной стенки. Недалеко от последней находки, также у северной стенки, но ближе к центру насыпи, на глубине 1.15 м, обнаружено несколько птичьих яиц. На ряду с раздавленной скорлупою, здесь нашелся отпечаток яйца, точнее «земляная отливка» его. Рядом с этой находкой, на глубине 1.80 м встречен череп крупной птицы и вместе с ним — раздавленное яйцо. Одно яйцо было обнаружено на глубине 1.90 м на продольной оси раскопа, также в западной его части. Недалеко от него к югу, на глубине 1.50 м, найден скелет птицы. В центре кургана, на глубине в 1.50 м, найден другой скелет птицы. Здесь же найдено еще одно яйцо. Таким образом яйца и птичьи кости встречались в западной половине раскопа на глубине от 1.40 до 2.50 м от вершины насыпи. Кажется, этого рода находки связаны с илистым слоем в насыпи кургана.



Рис. 7. Сосуд, найденный в погребении № 12.

Находки №№ 24, 27, 29, 34, 35, 36, 42. У нижней стенки в восточной половине раскопа, ближе к центру, на глубине 1.60 м, найдены части лошадиной челюсти и лопатки. В этой же половине по оси раскопа встречен фрагмент позвонка животного (собака?), лежавший на глубине 1.63 м. Затем в запад-



Рис. 8—10. Сосуды, найденные в насыпи кургана № 11 (погребения №№ 9, 11, 17).

ной части раскопа, вне связи с каким-либо из погребений, на глубине 1.80 м, оказались фрагменты отдельных костей и задняя нога барана. К югу от этой находки, вблизи южной стенки, на глубине 2.30 м, попала часть челюсти собаки. Отдельные кости животных, кроме того, были найдены в центральной части раскопа близ южной стены на глубине 2 м и близ северной

стены на глубине в 2.40 м, а также недалеко от вышеотмеченной челюсти собаки, на глубине 1.60 м.

Находки №№ 26, 38, 40. В разных местах насыпи кургана были найдены кремневые орудия и отщепы. Маленький кремневый скребок был обнаружен на глубине 1.70 м близ северной стенки в западной части раскопа. Другой кремневый скребок найден в центре насыпи, на глубине 1.65 м. и, наконец, кремнь встречен в центральной части насыпи вблизи северной стенки на глубине 1.80 м.

Находка № 33. В центре насыпи, на глубине 2. 20 м найдены два фрагмента темносерого горшка. Один — от стенки, другой — от края. Вдоль края второго имеются нарезки.

Погребение № 39. В том же месте на глубине 1.45 м находилось погребение. Скелет взрослого человека большого роста лежал на спине с вытянутыми вдоль туловища руками, ориентированный головой на запад. Сохранность скелета очень плохая. От черепа уцелел только обломок нижней челюсти. Никаких вещей при погребении не обнаружено.

Погребение № 44. В средней части раскопа, к востоку от центра, близ южной стены встречено плохо сохранившееся погребение младенца, находившееся на глубине 2.40 м от вершины насыпи. Скелет лежал на левом боку, ноги были согнуты под прямым углом, как у человека, сидящего на стуле. Голова обращена на запад.

Погребение № 43. К западу от центра в средней части раскопа, на глубине 1.70 м, встречены часть ребра и фрагмент локтевой кости ребенка.

Погребение № 46. Остатки другого разрозненного детского погребения обнаружены в восточной части, также близ центра насыпи, на глубине 2. 45 м. Вместе с костями находилось несколько птичьих яиц.

Погребение № 18. Наиболее замечательное детское погребение было открыто близ северо-восточного угла раскопа, на глубине 2.20 м, почти на материке. Погребение было двойным. Скорченные скелеты младенцев лежали лицом друг к другу, на боку, ориентированные головами в противоположные стороны: один, лежавший на правом боку, головой на восток, другой, лежавший также на правом боку, головой на запад. Возле головы первого стояла жаровня, — обломок стенки большого сосуда красновато-серого цвета с желобком вокруг горла (рис. 18). В ней находились комки красной краски. Возле головы второго младенца находился горшочек с округлыми боками и высоким цилиндрическим горлом (рис. 19). Кроме того, возле жаровни найдены две створки раковины (речная жемчужница?), а немного выше скелета второго младенца лежала часть позвоночника крупного животного (6 позвонков). На костях обоих скелетов — следы краски. Кусочки краски (красно-коричневого цвета) покрывали также землю между ними.

Погребение № 47. Вблизи южной стенки в центральной части раскопа обнаружено погребение. Оно находилось на глубине 2.45 м от вершины насыпи, т. е. немного ниже уровня материка и представляло скелет взрос-

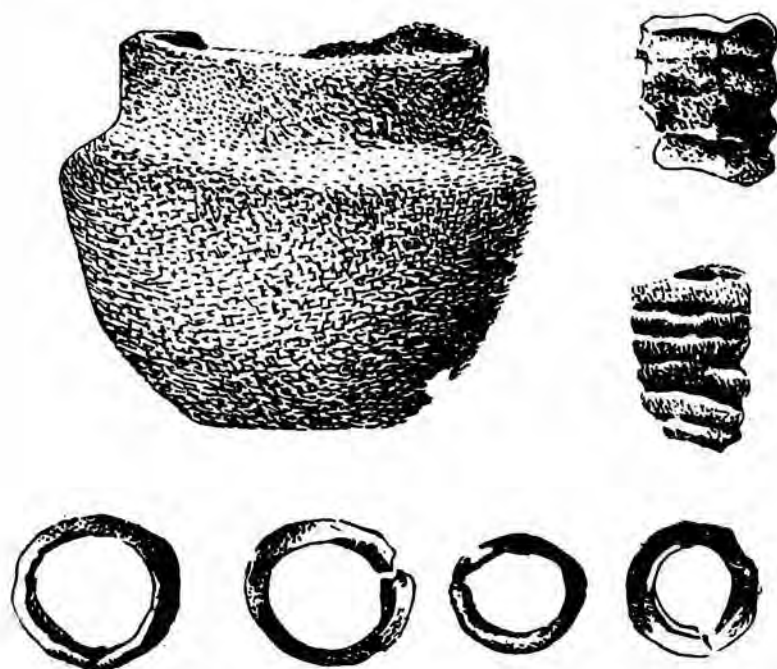


Рис. 11—17. Предметы из находки № 23: Маленький горшочек. Половинки костяных рубчатых трубочек. Костяные кольца.

лого человека, лежащий в согнутом положении на левом боку, головою на юг. Голени скелета согнуты под прямым углом к оси туловища. Скелет плохой сохранности, без вещей.



Рис. 18—19. Сосуды, найденные в детском двойном погребении № 18: Черепок жаровни. Горшок.

Находка № 51. Вблизи южной стенки раскопа в центральной части кургана, на глубине в 2.20 м от вершины, обнаружено небольшое, круглое

(диаметр 0.50 м) кострище, где среди золы и углей попадались обожженные косточки. Оно, без сомнения, является остатком костра, сожженного до сооружения насыпи на горизонте.

3. ОБЩИЙ ОБЗОР НАХОДОК В НАСЫПИ КУРГАНА № 11.

В общем, в насыпи кургана и на материке было открыто в 1935 г. 17 целых и разрозненных погребений, в том числе одно двойное. Из них только два содержали вытянутые скелеты: одно — взрослого и другое — подростка. Первый был ориентирован на запад, второй — на северо-восток. Из остальных погребений у девяти скорченное положение можно было установить совершенно точно. Другие, разрушенные и разрозненные, повидимому, представляли то же положение скелетов. Из погребений в скорченном положении шесть было ориентировано на восток, два на запад и по одному на юг и юго-восток. Ориентировка шести погребений осталась невыясненной.

Большинство погребений в скорченном положении содержало скелеты взрослых субъектов. Детских погребений этого рода отмечено всего 5, в том числе одно двойное и два совершенно разрушенных. Все они находились в нижней части насыпи, на глубине от 1.40 до 2.50 м от вершины кургана. О распределении погребений в насыпи кургана следует заметить, что большинство их находилось в западной и центральной частях раскопа (по 7 погребений) и только 3 — в восточной. При этом подавляющее большинство погребений было обнаружено в верхней части насыпи. Погребения близ материка или даже несколько углубленные в материк были в центральной части кургана: два детских, одно взрослого и одно детское двойное в восточном поле (все скорченные).

Из других находок в насыпи отметим как скопления, так и отдельные колотые кости животных: крупного и мелкого рогатого скота, лошади и собаки, а также яйца и кости, видимо, водоплавающих птиц. Выше отмечены находки кремневых орудий, целых сосудов и фрагментов керамики, не имеющих ясной связи с обнаруженными в насыпи погребениями. Наиболее замечательный комплекс представляет: маленький горшочек, костяные кольца, раковину, плитки песчаника и челюсть собаки, найденные вместе, объединенные распространением красной краски и следами ее на всех этих предметах.

4. ПОГРЕБЕНИЯ В МАТЕРИКЕ

Погребение № 45. После расчистки материка на площади раскопа было замечено несколько могильных пятен. Первым было исследовано могильное пятно, находившееся в восточной части раскопа, ближе к восточной стенке. Оно оказалось входной ямой в подземную камеру (катакомбу) (рис. 20). На уровне материка входная яма имела в плане неправильное овальное очертание и занимала в длину около 1.45 м, а в ширину — 1.10 м.

Стенки ямы были пологие, а дно ее находилось на глубине 0.30 м от уровня материка. Оно было значительно уже верхнего отверстия ямы и к входу в камеру в юго-западной стенке сильно понижалось, углублялось до 0.40 м от уровня материка. Вход в камеру по ширине был равен ширине дна входной ямы (0.70), а в высоту имел около 0.30 м, представляя собою отверстие

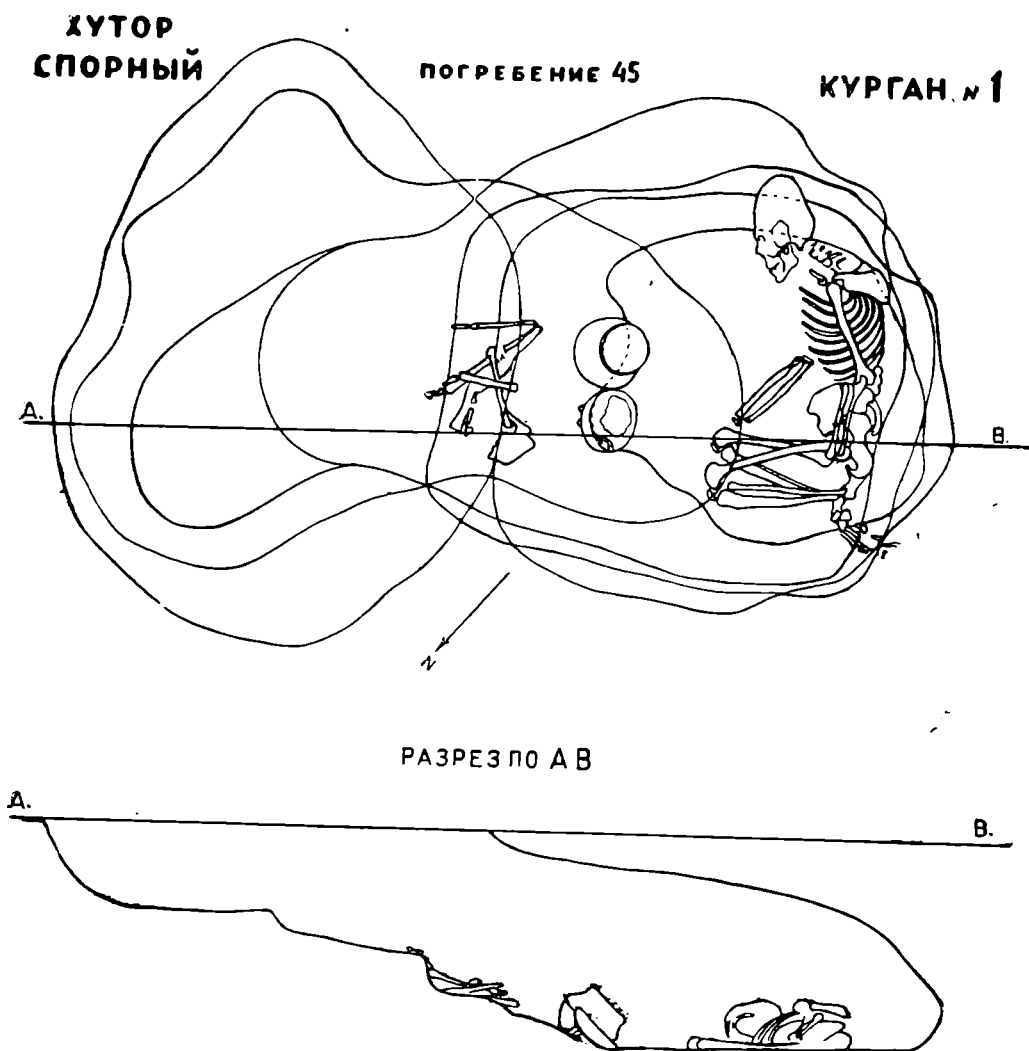


Рис. 20. План и разрез катакомбного погребения № 45.

неправильной формы со слегка закругленными верхом. Пол камеры сразу же за входом крутым уклоном понижался и достигал глубины 0.70 м от поверхности материка. Стенки камеры, имевшей в плане также неправильные округлые очертания, кверху расширялись, достигая наибольшего диаметра на высоте 0.40 см от уровня пола. Потолок, возвышавшийся над полом на 0.50 м, был почти плоский, слегка понижающийся к противоположной от входа стенке камеры. Наибольшие размеры камеры в длину 1.20 м, в ширину — 1.10 м. Она была выдолблена в лёссовидном суглинке, и к моменту раскопок оказалась заполненной рыхлой темной землей. При расчистке этого

сооружения в устье камеры были найдены лежащие в куче бараньи кости (конечности), а за ними стоящие рядом: горшок с выпуклыми боками и высоким прямым горлом (рис. 22) и жаровня на крестообразной ножке и с полукруглым отделением возле края внутри. Наружная поверхность жаровни покрыта орнаментом в виде ряда из восьми опускающихся от края шевронов, образованных тремя или четырьмя концентрически расположенными полуовальными линиями, оттиснутыми посредством двойного

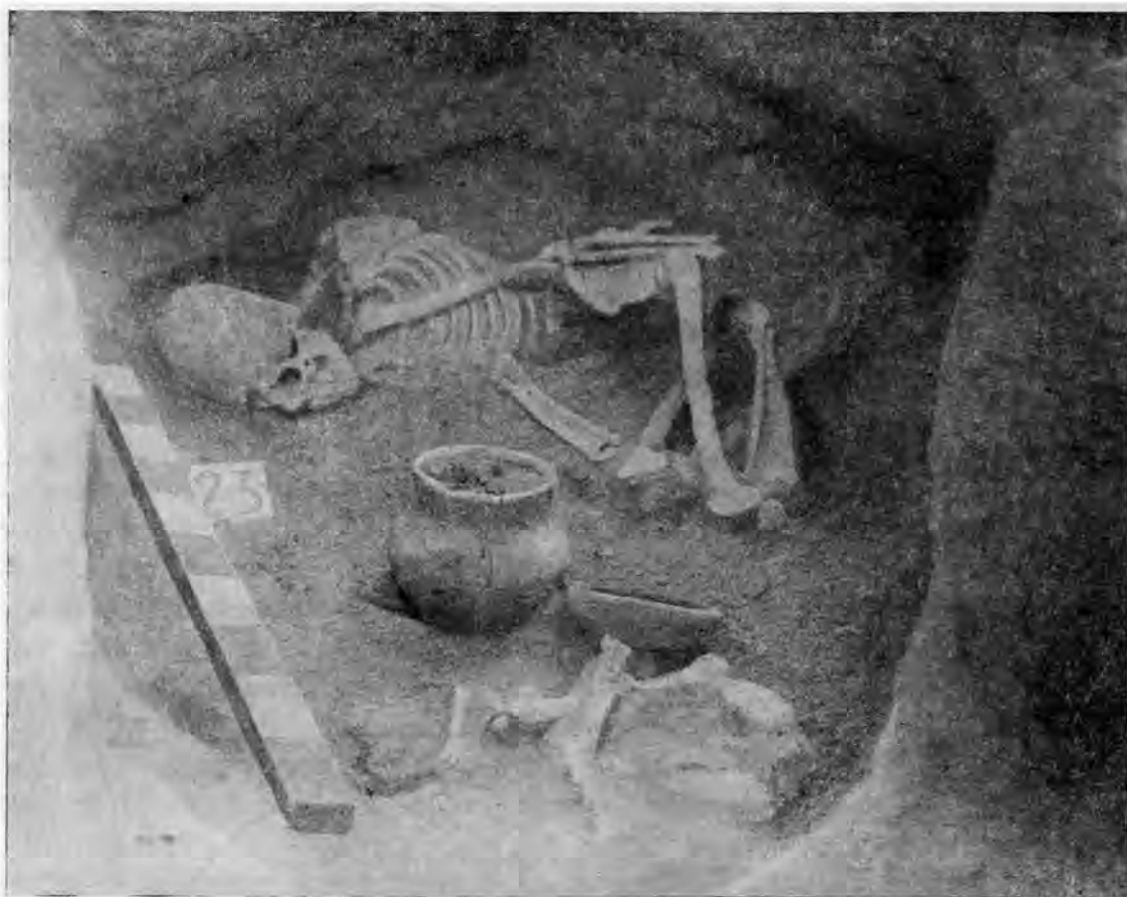


Рис. 21. Катакомбное погребение № 45.

шнура, и рядами круглых углублений между ними (рис. 23*ab*). Таким же шнуровым узором обведен верхний край жаровни (рис. 23*c*) и низ ножки, кроме того снабженный круглыми углублениями по одному на каждом из концов составляющего ее креста и одним в центре перекрестья (рис. 23*b*). В жаровне находился большой кусок красной охры. В глубине камеры, вдоль стенки против входа находился скелет взрослого человека (мужчины), лежащий на правом боку, головой на юго-восток. Ноги скелета сильно согнуты: бедра расположены под прямым углом к туловищу, пятки касаются таза, ступни ног вытянуты почти параллельно костям голени. Руки покойника были опущены вниз: левая рука кистью своей доходит до пяток, а правая, полусогнутая, протянута к правому же колену. Череп

деформированный, вытянутый вверх (рис. 59). На костях имеются следы краски. Множество комочков красной охры встречено на полу камеры.

Погребение № 48. Другое могильное пятно большей величины находилось также в восточной части раскопа — рядом с первым, но ближе к центру (рис. 24). Входная яма имела форму прямоугольника с закругленными углами, несколько вытянутого с северо-востока на юго-запад. Длина ее равнялась 1.80 м, а ширина 1.60 м. Дно ямы — наклонное к устью камеры, находившемуся в северо-восточной узкой стенке. Стенки ямы отвесные. Наименьшая высота их в стороне

ямы, противоположной ко входу в камеру, равнялась 0.37 м от уровня материка; наибольшая — у стенки с входным отверстием в камеру — достигала 0.90 м. Яма пререзает слой лёссовидного суглинка и достигает до слоя белого песка, имеющего не горизонтальную, а наклонную верхнюю границу. Дно ямы находится как раз на этой границе. Вход в камеру, находящийся в наиболее высокой северо-восточной стенке ямы, имеет закругленный верх и равняется в ширину и в высоту 0.80 м. Погребальная камера небольшая, имеет



Рис. 22. Горшок из катакомбного погребения № 45.

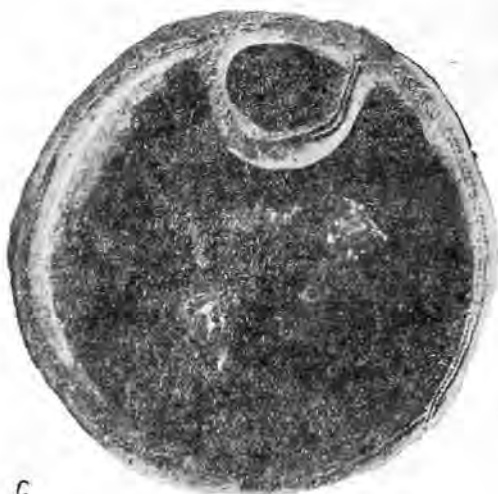
в плане закругленные очертания, причем правая, юго-восточная стенка ее углубляется прямо от входа, тогда как северо-западная круто отступает влево от входного отверстия. Пол камеры ниже дна ямы и опускается к противоположной от входа стенке камеры не менее, чем на 0.45 м. Нижняя часть камеры вырыта в песке. Потолок камеры полукупольный, понижаясь от входного отверстия, переходит в слегка вогнутые, а местами вертикальные стенки. Наибольшая длина камеры 1.20, ширина — 0.90, высота — 1.10 м. Внутри камеры у самого входа стояла жаровня — днище, отбитое от большого темносерого горшка, стенки которого сплошь были покрыты елочкообразным шнуровым орнаментом (рис. 27). За ним в глубине камеры находился горшок красновато-серого цвета, с маленьким плоским дном, шаровидным телом и высоким прямым горлом, заканчивающимся венчиком в виде широкого округлого ободка. Плечи горшка у самого основания горла орнаментированы кружками с отпечатками вдавленной спирали;



a



b



c



Рис. 23. Жаровня из катакомбного погребения № 45 в кургане II.

лежала, в худшей сохранности. Длина головки 0.045 м, ширина 0.035 м (рис. 25). В виду рыхлости охры и опасений за сохранность, с головки был сделан точный рисунок на месте находки (рис. 28).

Погребение № 49. Следующим было исследовано погребение в материке в западной части раскопа. Могильная яма здесь обрисовалась в виде двух

видимо нанесенными посредством раковины (рис. 26). Рядом с горшком находился череп детского скелета, лежавшего вдоль задней стенки камеры, головою на северо-запад. Череп лежал лицом вниз; положение костей туловища также свидетельствует, что младенец был обращен спиной вверх. Обе руки до локтей лежали параллельно туловищу. Таз и согнутые в коленях ноги оказались лежащими на левом боку. Хотя скелет и сосуды были покрыты песком, однако, под скелетом и поверх него был слой коричневой гумусированной земли, видимо, специально подсыпанной при погребении. Череп при этом был покрыт толстым слоем красной охры. Толщина слоя охры на черепе доходила местами до 0.05 м. Остальные части скелета не были окрашены. Возле скелета в земле встречено только несколько маленьких комочков охры. Окраска земли и песку, вообще, не заметна. Недалеко от головы скелета, возле северной стены камеры, на полу был найден большой кусок красной охры, слепленный в виде человеческой головки с большим клювовидным носом, с углублением на месте рта, выделяющим острый подбородок. На месте глаз сделаны круглые отверстия, соединенные с вертикальным круглым же широким каналом, идущим вдоль головы сверху. Правая сторона головки, на которой она

смежных разной величины пятен. Одно из них, меньшей величины, в плане близкое к четырехугольнику, представляло входную яму (шахту). Наибольшая длина и ширина ее равнялась 0.75 м (рис. 29). Входная яма углублялась в материк очень мало: в западном конце всего на несколько см. Высота восточной стенки, примыкавшей в соседнему большому пятну,

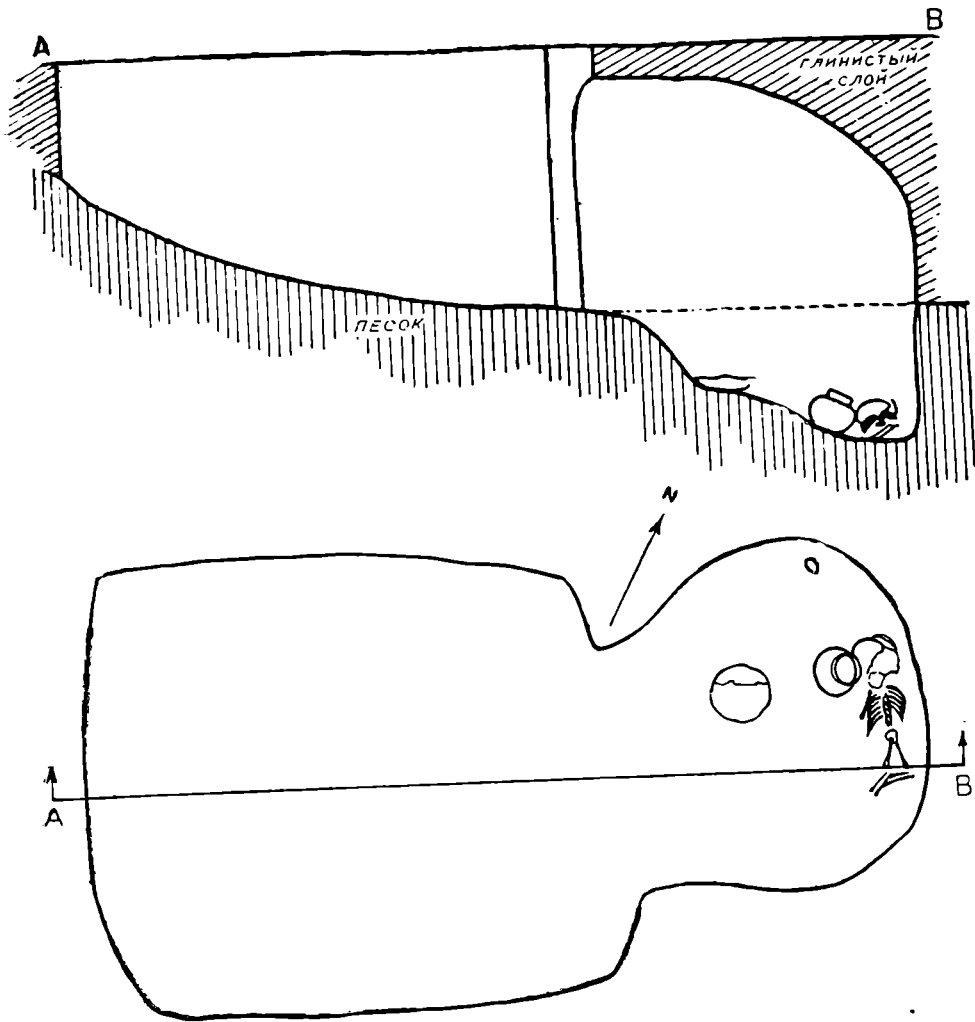


Рис. 24. Разрез и план катакомбного погребения № 48.

равнялась 0.27 м. Дно ямы, таким образом, имело наклон с запада на восток и в восточной части врезалось в слой песка, подстилающий лёссовидный суглинок. После расчистки этой ямы в восточной стенке ее были замечены следы входа в камеру. Заполнение шахты состояло из тонких горизонтальных слоев, которые в устье камеры наклоняются по направлению к ее полу и затем резко прерываются. Эти слои состоят из глины, смешанной с песком и комками гумусированной земли, и могли произойти в результате постепенной засыпки и утрамбовки шахты. Утрамбованная земля кончается в устье

камеры. Камера, видимо, была оставлена не засыпанной и завалилась впоследствии.

Соседнее пятно принадлежало обвалившейся камере. При расчистке ее вблизи входа на разных уровнях были найдены кости барана: вверху почти на уровне материка — череп и лопатка, ниже их, на глубине в 0.20 м от материка — вторая лопатка и кусок длинной кости: еще ниже — вторая длинная кость. Верхние слои заполнения камеры состояли из глинистой земли, перемешанной с илом. Слой такой же илистой почвы, как выше указывалось, находился в насыпи кургана, в данном месте, т. е. над катакомб-

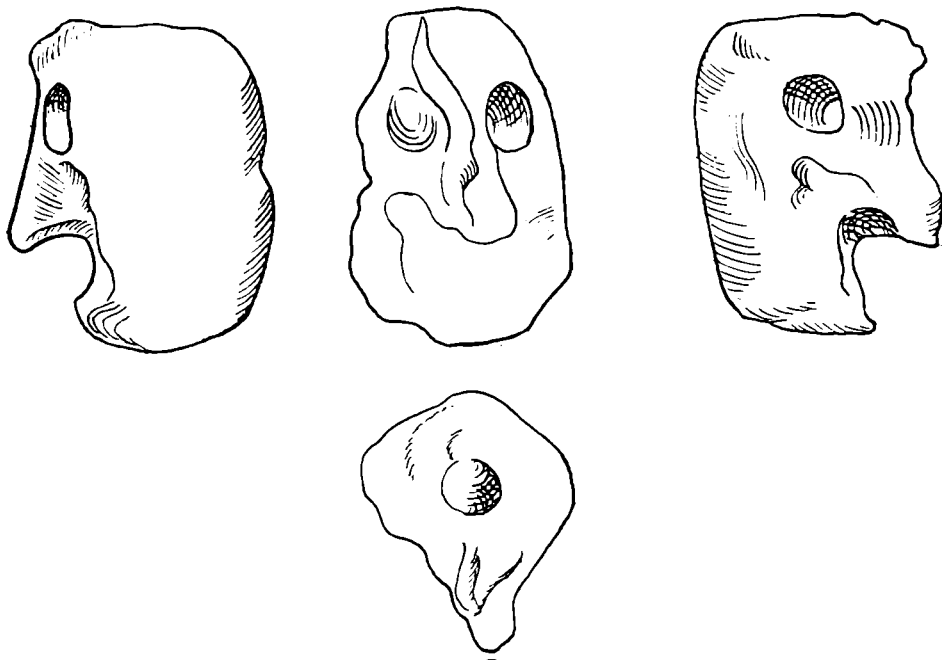


Рис. 25. Головка из красной охры, найденная в катакомбном погребении № 48.

ным погребением в западной части раскопа, на высоте 1.5 м от материка. Повидимому, в заполнение верхней части камеры он попал вследствие обвала потолка и оседания расположенной над ним курганной насыпи. Обвалившаяся камера, видимо, была вырыта не целиком в материковой земле, свод ее был сооружен если не в насыпи, то в гумусе, перекрывающем материк, и, во всяком случае, тогда, когда курганная насыпь какой-то величины здесь уже имела. Внизу камера врежется немного в слой песка. Она имеет очертания овала, удлиненого с севера на юг. Длина ее 1.40 м, ширина 1.00 м. Глубина дна от поверхности материка 0.50 м. Пол ее несколько наклонный от входа к противоположной стенке. Стенки слабо вогнутые, переходившие, повидимому, в закругленный, но не сохранившийся потолок. Вдоль восточной стенки камеры лежал скелет взрослого человека (мужчины), обращенный головой на север. Покойник был положен на правом

боку. Ноги его были согнуты так, что кости голеней находились под прямым углом к туловищу, а пятки касались таза. Руки были вытянуты к коленям. Кости необычайно крупные, но, в виду нахождения в песке, плохой сохранности. Прямо перед грудью скелета в 0.20 м лежал копьевидный нож из меди (или медного сплава) (рис. 30). Тут же было найдено четырехгранное



Рис. 26—28. Предметы из катакомбного погребения № 48 в кургане № 11: Головка из красной охры; вид с 3-х сторон. Орнаментированный горшок. Жаровня — днище орнаментированного горшка.

шило, разломанное на 2 куска (рис. 31). У западной стены камеры, перед лицом и грудью покойника находились, начиная с севера: богато орнаментированная глиняная жаровня на крестообразной ножке (рис. 33), возле нее каменный полированный пест или терка, с одним узким концом гладко отполированным, а другим — неровным (рис. 32), а еще южнее — глиняная большая воронка, поставленная раструбом вниз (рис. 52). Орнамент, покрывающий наружные стенки жаровни, состоит из четырех шевронов, расположенных на равных расстояниях один от другого и образованных каждый четырьмя полуовальными шнуровыми линиями и рядами круглых со спи-

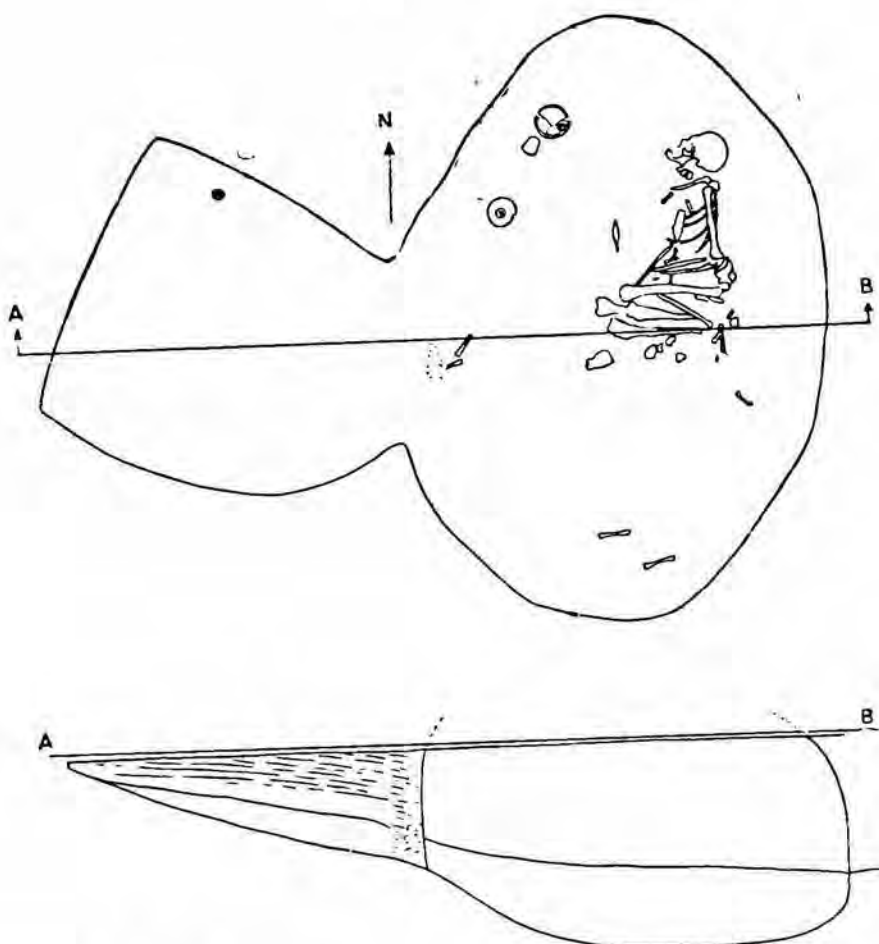


Рис. 29. План и разрез катакомбного погребения № 49.

ральными углублениями вдавлений между ними. Промежутки между шевронами заполнены елочкообразными узорами из таких же линий и кружков



Рис. 30—31. Нож и шило из катакомбного погребения № 49.

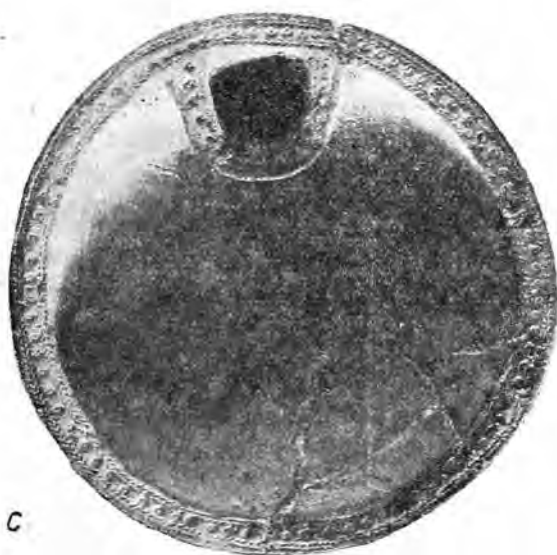
между ними и наклонными параллельными линиями с рядами таких же кружков. Того и другого рода заполнения промежутков между шевро-



а



б



с

Рис. 32. Жаровня из катакомбного погребения № 49 в кургане № II.

нами чередуются один с другим (рис. 32а*б*). Низ крестообразной ножки обведен шнуровой линией. В центре перекрестья такой же линией образован кружок, внутри которого находится круглое же углубление. Вдоль каждого из концов креста внутри обрамления из шнуровой линии имеются по три круглых отпечатка со спиральным углублением (рис. 32б). Шнуровым обрамлением украшен также верхний край жаровни и полукруглого отделения внутри нее. Вдоль края, между шнуровыми линиями располагается ряд кружков со спиральными углублениями (рис. 32с). Высота жаровни 0.12 м. Диаметр отверстия 0.19 м. Глиняная воронка (рис. 52) имеет довольно толстые стенки и заканчивается цилиндрической ножкой со сквозным



Рис. 33. Каменный полированный пест из катакомбного погребения № 49.

отверстием. Часть верхнего края воронки отбита. Высота ее 0.12 м, диаметр верхнего отверстия 0.14 м, диаметр ножки 0.05 м. У скелета были обнару-

жены следы красной краски. В южном конце камеры нашлись, кроме того, две кости животного (барана?).

Погребение № 51. Последнее из открытых в этом кургане катакомбных погребений было замечено в восточной стенке раскопа в виде разреза вертикальной шахты, прорезавшей всю толщину курганной насыпи от гумусированного слоя, перекрывавшего курган, до материка. Без сомнения, оно было устроено тогда, когда курганная насыпь в общем имела те же размеры, что и ныне. При подчистке материка в том месте, где к нему опускалась яма, заполненная землей, несколько отличавшейся цветом от окружающей насыпи, было обнаружено пятно, уходившее под восточную стенку раскопа. После расширения раскопа в этом месте оно открылось целиком, представляя собою неправильную фигуру, близкую к прямоугольнику, вытянутому с севера на юг. Длина его равнялась 1.5 м, ширина — 1.10 м. Глубина шахты в материке равна 1.45 м, а от поверхности насыпи в этом месте 3.00 м. В северной стенке шахты находилось прямоугольное отверстие в камеру, шириною несколько уже дна входной ямы. Камера в плане имела форму овала, вытянутого с востока на запад, причем западный конец ее был значительно больше удален от входа, чем восточный. В восточной части стенка камеры была вогнутая и высокая, около 0.50 м. Наоборот, в западной — высота ее сильно уменьшалась, и она почти исчезала между склоном потолка и подъемом пола, и весь западный конец камеры превращался в узкую щель. Потолок камеры почти плоский, несколько опускающийся только к краям и, главным образом, в западной части камеры; он возвышался над полом самое большое на 0.60 м (рис. 34). Как шахта, так и камера были вырыты в лёссовидном суглинке. Подстилающий его слой песка здесь, видимо, уходит значительно ниже, чем в других частях раскопа, или даже исчезает совершенно. В камере лежал лицом ко входу скелет взрослого человека (женщины). Он находился почти посредине пола, а не у стенки, как в других случаях. Скелет лежал на левом боку, головою на северо-восток-восток. Ноги согнуты так, что пятки находились возле таза; ступни ног сильно вытянуты. Руки протянуты вниз и пальцами касаются середины берцовых костей. У головы покойника, возле восточной стенки стоял большой красноглиняный горшок с округлым, слегка приплюснутым телом, узким, плоским дном и с широким отверстием, обведенным низким венчиком с широким горизонтальным краем. Высота горшка 0.15 м, наибольший диаметр 0.25 м (рис. 50). Ни костей животных, ни следов краски в погребении не обнаружено.

Погребение № 50. В центральной части курганной насыпи было замечено большое могильное пятно, уходившее под южную стенку раскопа. После приемки в этом месте оно было открыто целиком и представило прямоугольник, близкий к квадрату, длиною в 3.00 и шириною в 2.80 м. Отвесные стенки этой ямы, вырытые в суглинке, на глубине около одного метра, там, где под суглинком залегают белый песок, переходят в пологие, и самая яма из квадратной превращается в округлую, так что на уровне перехода,

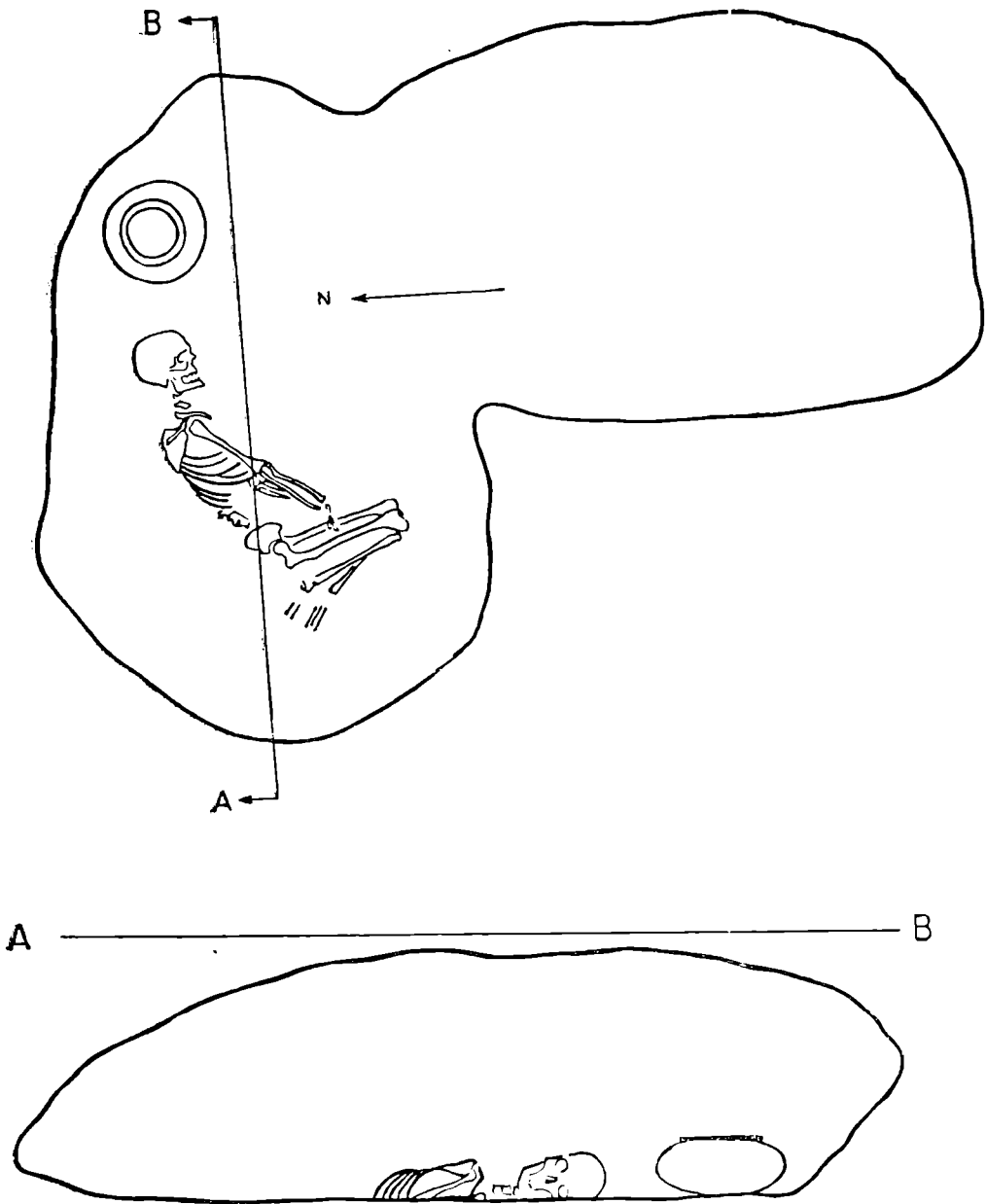


Рис. 34. План и разрез катакомбного погребения № 51 в кургане № 11.

в углах образуются небольшие треугольные площадки (рис. 35). На одной из этих площадок (северо-восточной) замечены следы сгоревшего дерева (уголь и зола). Вертикальные следы обгорелого дерева прослежены также вдоль южной стенки могилы, в нижней части. Заполнение ямы состояло из перемешанной темной земли, в которой на разных уровнях встречены отдельные кости человека и животных. При этом изредка кости лежали в сочленении. Человеческие кости были расположены, главным образом, на дне и на склоне западной стенки, в нижней части ямы. Судя по числу костей, здесь находилось не менее двух человеческих скелетов. Но кости их в яме

находились не полностью. В частности, найдено мало фрагментов черепа. На самом дне встречены фрагменты круглодонного черноглиняного горшочка (рис. 37). Часть его оказалась лежащей под почти целым скелетом молодого барашка, находившимся выше черепков на 0.30 м. Среди костей

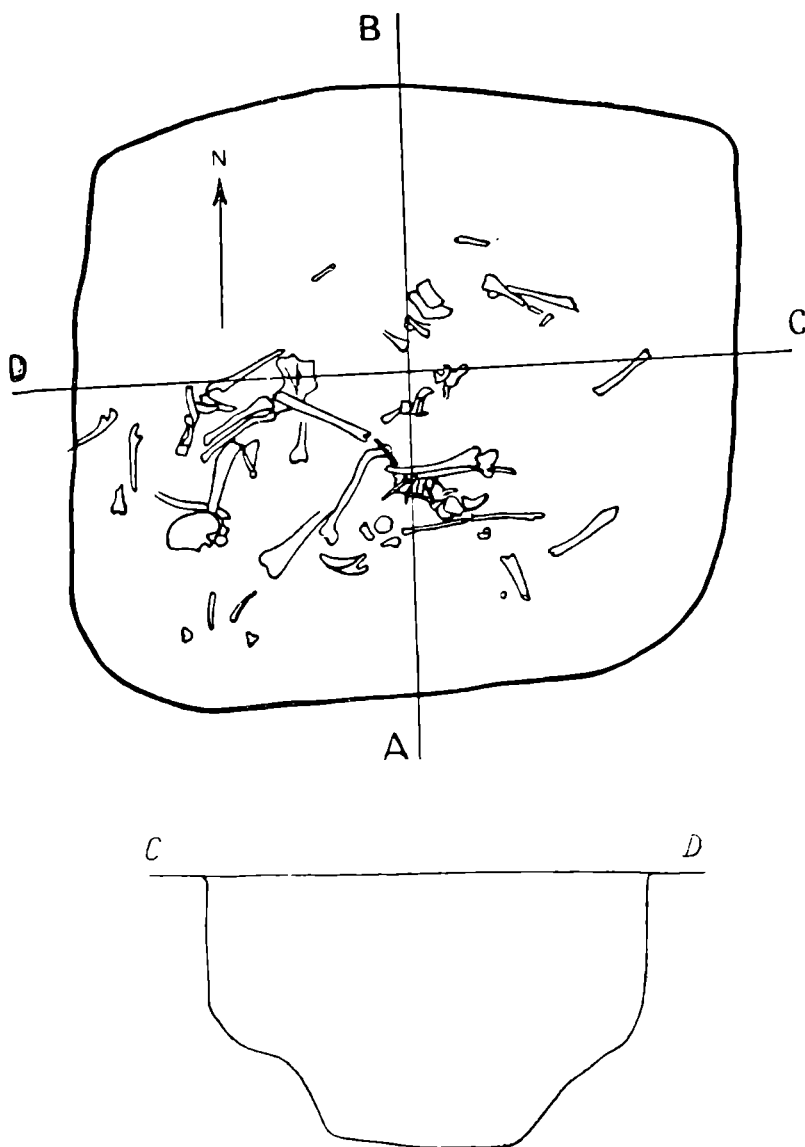


Рис. 35. План и профиль древне-ямного погребения № 50.

встречена обработанная трубчатая кость животного, длиною в 0.09 м: один конец ее обрезан ровно, а другой косо (рис. 36). Кроме того, в засыпи могилы в верхней части был найден фрагмент черноглиняного горшка с нарезками по краю, принадлежавший тому же самому сосуду, что и фрагменты, найденные в 2 м от могилы к северу, в насыпи на 0.20 м выше материка. Все эти фрагменты, видимо, принадлежат круглодонному горшку. Дно ямы было покрыто пятнами красной охры и угля с золой.

По всем признакам погребение принадлежало к типу «древне-ямных» и было разрушено в древности, возможно, при устройстве позднейших «катакомбных» могил. Рядом с ним к западу находилось пятно прямоугольной ямы, вытянутой с северо-запада на юго-восток, длиной в 1.5 м и шириною в 0.75 м, т. е. обычных размеров входной ямы в камерных могилах. Глубина этой ямы равнялась 0.60 м. В юго-восточной стенке ее было замечено круглое отверстие, диаметром в 0.60 м, которое вело в большую яму вышеописанного погребения и обрисовывалось в верхней части ее возле северо-западного угла. Повидимому, строители катакомбы, наткнувшись на древне-ямное погребение, разрушили его, но свою могилу устроили в другом месте. Позднее над древне-ямным погребением было устроено другое, скелет которого в скорченном положении найден на уровне материка (№ 47). Возможно, что кострище, обнаруженное недалеко от ямного погребения на уровне горизонта, имеет к этому погребению непосредственное отношение.

5. ЭТАПЫ СООРУЖЕНИЯ НАСЫПИ КУРГАНА

В заключение описания раскопки кургана и найденных в нем погребений и вещей не лишне заметить, что первоначальная насыпь, возвышавшаяся над древне-ямным погребением, повидимому, определяется слоем и включениями материкового песка, перемешанного с глиной, встречающимся под этим слоем в центре насыпи. Песок в таком большом количестве мог попасть сюда только из большой ямы, вырытой для древнейшего погребения. Ил же мог быть взят из поймы реки, на берегу которой возведен курган. Если изложенные соображения верны, то первоначальная насыпь не превышала 1.20 м над уровнем горизонта. Увеличение ее, видимо, следует связывать с устройством погребений катакомбного типа, ко времени которых, без сомнения, относится и большинство детских могил, находящихся внизу первоначальной насыпи. При устройстве позднейшего катакомбного погребения, открытого под восточной полкой кургана, была прорезана глубокой шахтой вся толща современной насыпи. Наиболее поздние скорченные и вытянутые погребения находятся в верхней части насыпи; устройство их, видимо, не связывалось с подсыпкой кургана. Он оставался той же величины, какая определилась после катакомбных захоронений.



Рис. № 36—37. Костяная трубочка и горшок из ямного погребения № 50:

Курган № III

1. ОПИСАНИЕ КУРГАНА

Параллельно с раскопкой первого кургана производилось исследование другого небольшого кургана, находившегося метрах в 200 к востоку

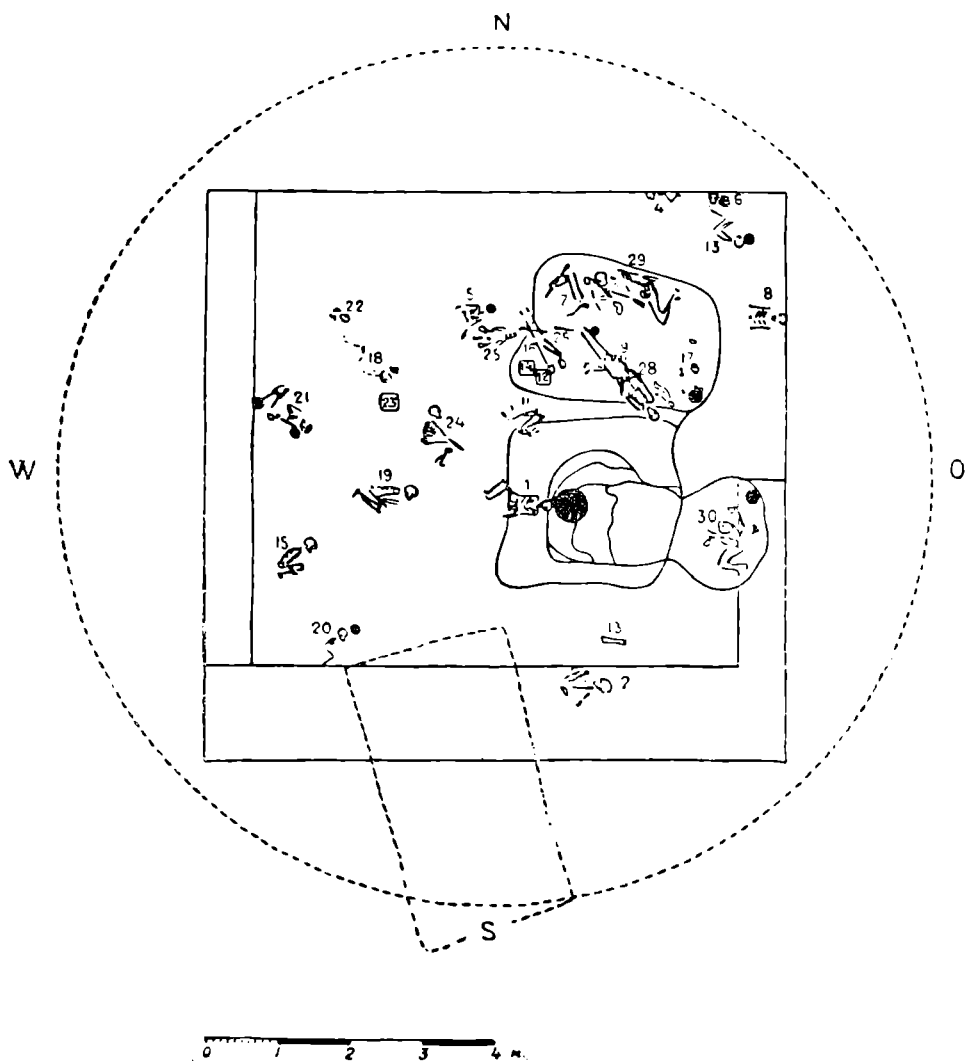


Рис. 38. План кургана № III.

от него. Необходимость в срочной раскопке этого кургана была вызвана расширением земляных резервов строительства. Участок, на котором находился курган, уже готовился для выемки земли, и только благодаря любезности производителя работ насыпь кургана была оставлена не распаханной до окончания раскопок. Высота кургана не превышала 1.10 м. Диаметр его

равнялся 25—30 м. Насыпь была расползшаяся, пологая. Южный край был испорчен ямой, вырытой для устройства грабарской землянки. Поверхность кургана поросла скудной травянистой растительностью. Раскоп был заложен в форме квадрата, ориентированного осями по странам света. Длина каждой из сторон его равнялась 12 м (рис. 38 и 39).

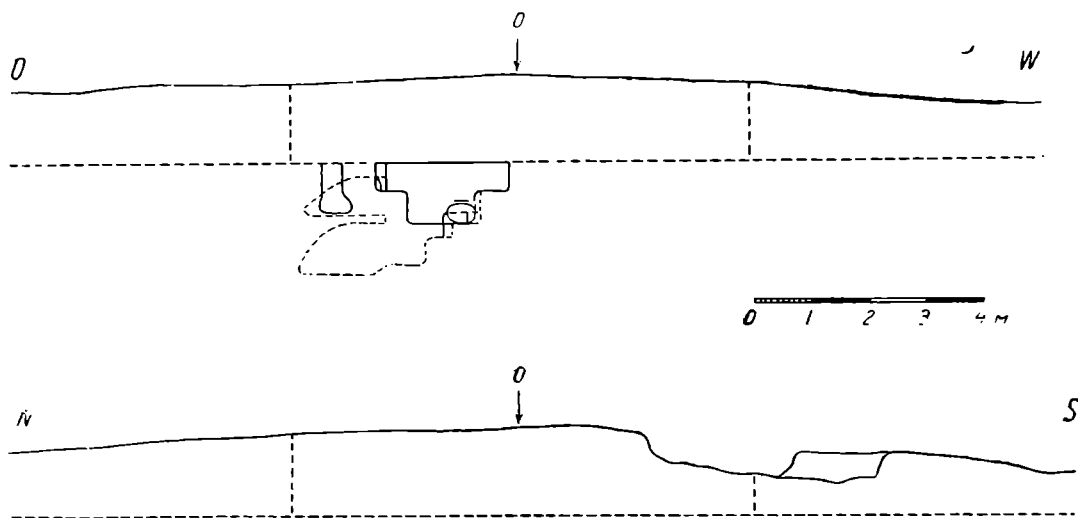


Рис. 39. Разрез кургана № III.

2. НАХОДКИ В НАСЫПИ

При раскопке в насыпи кургана с самого верха начали встречаться погребения.

Погребение № 1. Первым было обнаружено погребение в центральной части раскопа на глубине в 0.30 м от вершины насыпи. Скелет взрослого лежал на спине, головою на восток. Согнутые ноги свалились вправо. Руки вытянуты вдоль туловища. Скелет плохой сохранности, кости раздавлены землей, череп разрушен.

Погребение № 2. Второе погребение находилось в юго-восточном углу раскопа, на глубине в 0.40 м от вершины насыпи. Скелет взрослого лежал на правом боку, головою на восток. Ноги сильно скорчены: колени приходились возле груди. Кости очень плохой сохранности, многие вовсе не сохранились.

Погребение № 3. Третье погребение обнаружено в северо-восточном углу раскопа, также на глубине в 0.40 м от вершины, т. е. почти на поверхности этой части кургана. Скелет лежал на правом боку, головой на юго-восток. Правая рука находилась под головой, левая согнута в локте под прямым углом. Ноги в бедрах и коленях согнуты под прямым углом, как у человека, сидящего на стуле. Череп и кости сохранились плохо. Возле лба находился небольшой раздавленный землею банкообразный, прямо-стенный горшок светлосерого цвета. Высота его 0.08 м.

Погребение № 4. Недалеко от последней находки, возле северной стенки раскопа открыто плохо сохранившееся погребение ребенка, лежавшего в скорченном положении, головою на восток.

Погребение № 5. В северной половине квадрата на средней оси встречено в верхнем же слое плохо сохранившееся погребение ребенка, ориентированное головою на северо-восток-восток. Костей ног не оказалось. Возле головы найден раздавленный горшок светлосерой глины со слегка выпуклыми боками и орнаментом из ряда вдавленных концом тростника кружочков, расположенных по наиболее широкой части сосуда. Высота его 0.075 м, диаметр 0.10 м (рис. 40).

Погребение № 6. Далее в северо-восточном углу раскопа, возле северной стенки, между погребениями 4 и 3 найдены на глубине 0.40 м от вершины остатки детского захоронения. Сохранились только череп и светлосерый горшок с расширяющимися кверху стенками. Высота его 0.095, диаметр отверстия 0.135 м (рис. 41).

Погребение № 7. В той же части раскопа, ближе к центру, на глубине в 0.40 м от вершины встречено погребение взрослого. Скелет, ориентированный головой на юго-восток, лежал на левом боку. Ноги подогнуты к груди. Руки, согнутые в локтях, лежали между грудью и коленями.

Погребение № 9. Вблизи него к югу найдены на глубине в 0.30 м от вершины остатки погребения ребенка. Череп нет. Ноги согнуты. Руки вытянуты вдоль боков.

Погребение № 8. У восточной стенки, в северо-восточной части раскопа, на глубине 0.40 м от вершины насыпи, открыта верхняя часть скелета ребенка, лежащего на спине, с вытянутыми вдоль туловища руками. Костей ног не сохранилось. Голова ориентирована на восток.

Находка № 10. В северо-восточной части раскопа, ближе к центру найдена отдельно лежащая берцовая кость человека.

Погребение № 11. Значительно южнее, в центральной части, на глубине 0.75 м от вершины обнаружена часть скелета. Сохранились ноги, таз и несколько ребер. Ноги были согнуты под острым углом к туловищу.

Находка № 12. В этой же части насыпи, на глубине 1 м найдена бронзовая пластинка размерами 0.018 на 0.022 м.

Находка № 14. Тут же, на глубине 0.80 м, т. е. несколько выше, встречены кусок челюсти и кость млекопитающего.

Находка № 13. Другая кость крупного животного найдена в юго-восточной части раскопа, в верхнем слое.

Погребение № 15. В юго-западной части раскопа, на глубине 0.20 м было встречено погребение взрослого человека плохой сохранности. Скелет лежал на левом боку головой на северо-восток. Ноги подогнуты коленями к животу, руки обхватывают колени.

Погребение № 20. Здесь же, вблизи южной стенки раскопа, открыт скелет ребенка, лежащий на левом боку, головой на северо-восток. Ноги



40



41



42



43

Рис. 40—43. Сосуды из погребений №№ 5, 6, 17, 21 в насыпи кургана № III.

согнуты под прямым углом к туловищу. В головах стоял черноглиняный горшочек.

Погребение № 19. К северу от этого погребения, вблизи средней оси раскопа, с востока на запад, на глубине 0.30 м от поверхности находился скелет взрослого, лежавший на левом боку, головой на восток. Ноги подогнуты коленями к животу. Руки согнуты так, что локтевые суставы лежат между телом и коленями. Череп раздавлен.

Погребение № 18. В северо-западной части раскопа, на самой поверхности (на глубине 0.10 м от вершины) открыты остатки скелета, лежавшего на правом боку, с согнутыми под прямым углом к туловищу ногами. Ориентирован головой на юго-восток-восток. Кости плохой сохранности. У головы

найдено несколько фрагментов маленького тонкостенного горшка и два небольших фрагмента сосуда с украшенным нарезками валиком по горлу.

Погребение № 21. Другое погребение в этой части кургана находилось ближе к середине западной стенки раскопа, на глубине 0.30 м от вершины. Скелет лежал на спине. Руки сложены на груди так, что кисти рук приходились у шеи. Ноги, согнутые под прямым углом, лежали обращенные коленями вправо от туловища. Голова ориентирована на юго-восток-восток. У левого плеча находился светлосерый банкообразный горшок, расширяющийся кверху. Высота его 0.09 м, диаметр отверстия 0.11 м. Возле ног найдены фрагменты другого темносерого реберчатого горшка, украшенного между краем и угловатым перегибом стенки парными вертикальными линиями (рис. 43).

Погребение № 22. Далее к северу, на глубине 0.30 м от вершины встречены остатки погребения ребенка. Сохранились только череп и ребра. Направление головы на юго-восток-восток.

Находка № 23. В этой же части раскопа, ближе к центру найдена скорлупа нескольких яиц, лежавших в кучке на глубине в 0.60 м от вершины.

Погребение № 24. Недалеко от них, на той же глубине (0.60 м) лежал скелет человека на левом боку, с ногами, согнутыми под прямым углом. Левая рука находилась на животе. Правая — вытянута вдоль туловища. Голова обращена на север.

Погребение № 17. В северо-восточной части раскопа, на глубине 1 м найдены три раздавленных черепа и фрагменты баночного горшка с расширяющимися кверху стенками. Высота его 0.095 м, диаметр отверстия 0.13 м (рис. 42).

Погребение № 25. Приблизительно на середине между центром и северной стенкой раскопа, по средней оси найдено разрушенное погребение, находившееся на глубине 1.20 м от вершины. Сохранилась на месте верхняя половина скелета, лежащего на спине с вытянутыми вдоль туловища руками, головой на запад. Кости ног, вследствие бывшей здесь осадки, оказались лежащими на 0.15 м ниже верхней части скелета. Возле них собраны рыбы и птичьи кости.

Погребение № 16. Близ этого погребения, к востоку от него, на глубине 1.10 м от вершины насыпи обнаружены остатки другого погребения. Здесь сохранилась нижняя часть скелета: ноги, таз, два позвонка и правая рука, ниже локтя. Скелет лежал на спине, головой на юго-юго-восток. Возле руки собраны мелкие бусы, а у ног найден раздавленный черноглиняный горшок со слегка отогнутым краем, украшенный нарезками (рис. 44). Погребение разрушилось, видимо, также вследствие осадки земли под ним. Кости верхней части туловища и черепа были найдены в беспорядке ниже, в завале ямы, находившейся под погребением; менее вероятно, чтобы они могли относиться и к погребению № 11, расположенному также на краю ямы и также сохранившемся на месте только частично (кости ног и таза).

Погребение № 28. Третье погребение, находившееся в том же месте, но на глубине 2 м, т. е. ниже уровня материка, сохранилось в целости потому, что было впущено на дно старой ямы. Юго-восточный конец могилы был врезан в материк. Погребение было двойным. Скелет взрослого человека (женщины) лежал на спине с вытянутыми ногами. Кисти рук находились на костях таза. Голова была ориентирована на юго-восток. Возле правого плеча покойника лежал скелет младенца, повернутого лицом к взрослому (рис. 46). Возле правой ноги взрослого находился темносерый шаровидный



Рис. 44—45. Горшки из погребений №№ 16 и 28 в кургане № III.

горшок с невысоким горлом и отломанной ручкой. Горшок, несомненно, был разбит при погребении, о чем свидетельствует положение обломков и наличие небольшого куска этого же горшка возле левой руки младенца (рис. 45). По обеим сторонам ступней ног взрослого (у щиколоток) было собрано значительное количество различных бус. Возле ног же лежала передняя нога барана с лопаткой (кости находились в сочленении). Под костями как взрослого, так и младенца сохранились следы дерева, вероятно, подстилки из тростника.

3. КАТАКОМБНЫЕ ПОГРЕБЕНИЯ

Погребение № 29. После снятия вышеописанных погребений на месте их обозначилось в суглинистом материке большое могильное пятно, в форме неправильного четырехугольника, длиной в 2.40 м и шириной в 2 м. При расчистке обнаружилось, что оно представляет собою большую обвалив-

шуюся камеру, пол которой находился на глубине 2.40 м от вершины насыпи. Вдоль северной стенки этой камеры, головой на западо-северо-запад лежал скелет взрослого человека (мужчины) на правом боку. Ноги его согнуты, руки вытянуты вдоль туловища. Ступни ног лежат под прямым

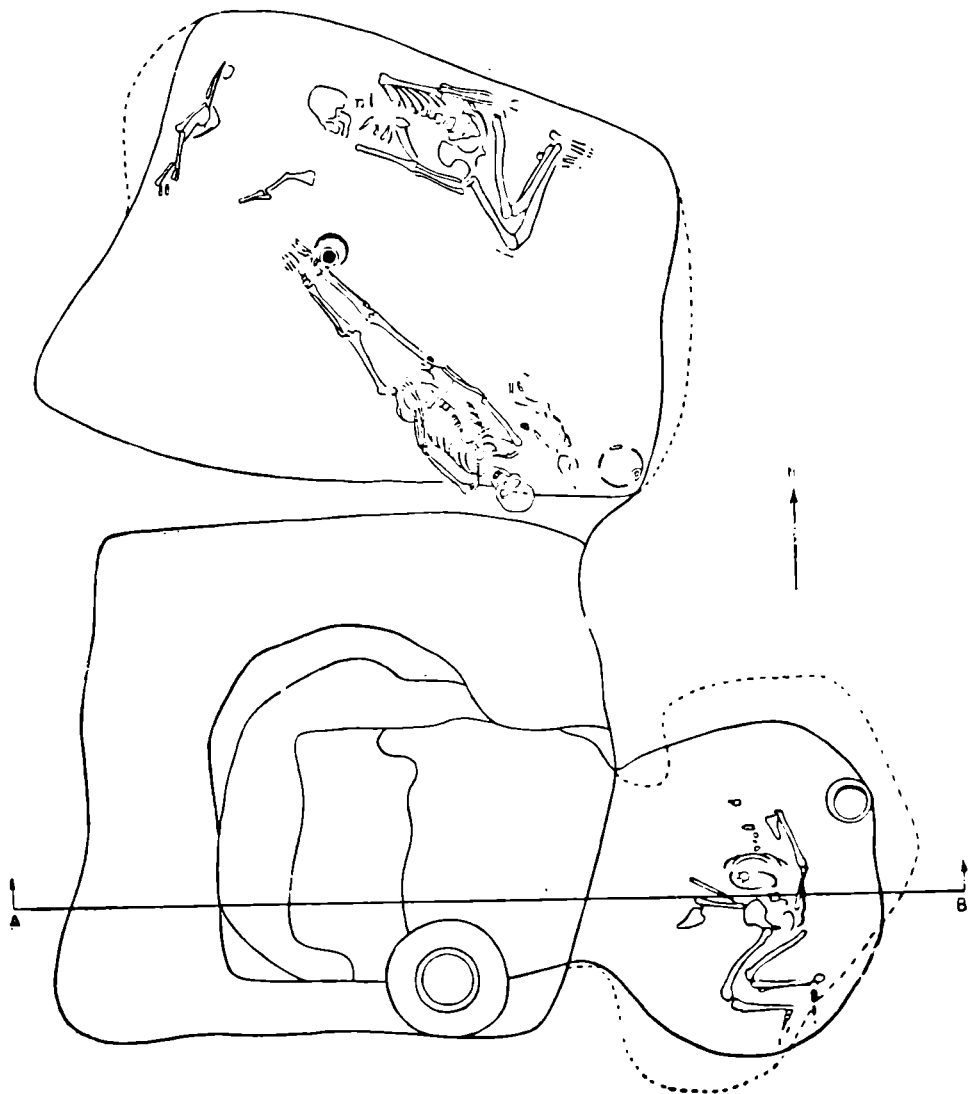


Рис. 46. План погребений №№ 28, 29, 30 и 31 в кургане № III.

углом к голеням (рис. 46). Череп сильно деформирован и имеет форму усеченного конуса (рис. 47). Возле скелета встречаются комочки красной краски и тлен, повидимому, от подстилки. На дне пятна краски: белой, малиново-красной и красно-коричневой. Возле головы лежали кости барана: череп и нога с лопаткой в сочленении. Недалеко от ног, у стенки камеры стояла жаровня на крестообразной ножке, снаружи покрытая орнаментом из обращенных концами к краю дуг и из смыкающихся углами и перекрещивающихся линий. Дуги образуют четыре шеврона. Три из них состоят из двух concentrically расположенных дуг, а один — образован только одной

дугою. Промежутки между дугами и прямыми линиями в одной половине поверхности заполнены кружочками со спиральным углублением, в другой—они остаются пустыми. Линейный узор образован вдавлением тройного шнура. На концах крестообразной ножки снизу имеются спиральные вдавления (рис. 48). При очистке заполнения камеры, кроме того, были найдены три фрагмента четырехгранного медного шила.

Погребение № 30. Южнее этого погребения, возле центра кургана обнаружено другое могильное пятно, по форме приближающееся к квадрату,



Рис. 47. Деформированный череп из катакомбного погребения № 29 в кургане № III.

размером в 2.40 м с каждой стороны. При расчистке его, на глубине 1.40 м от вершины, найден раздавленный большой сосуд шаровидной формы со сравнительно узким горлом, обведенным венчиком с широким плоским краем. Диаметр горшка 0.45 м, высота 0.30 см. Диаметр отверстия 0.20 м (рис. 49). Возле горшка найден кремневый скребок. Здесь же в засыпи собраны обуглившиеся зерна. Горшок стоял на уступе, который имелся в яме на глубине 1.95 м от вершины насыпи, т. е. на 0.75 м от уровня материка. Ниже уступа яма углублялась в форме прямоугольника, размерами в 1.60 м в длину и 1.30 м в ширину. В западной стенке ее были сделаны две ступеньки: одна на глубине 0.65 м от уступа, а другая — на 0.80 м от того же уровня. Ширина первой сверху ступени равнялась 0.40 м, второй — 0.50 м. Дно ямы находилось на глубине 3.25 м от вершины, т. е. на 2 м от материка. В восточной вертикальной стенке ямы были замечены два расположенные одно над другим

устья камер. Нижнее, начинаясь от дна ямы, имело в высоту 0.70 м. Высота второго устья равнялась также 0.70 м. Оба они были полукруглой формы в 0.80 м ширины. Расстояние между устьями равнялось всего 0.20 м (рис. 53).

После расчистки верхней камеры оказалось, что она имела в плане овальную форму, вытянутую с севера на юг. Длина ее равнялась 1.5 м, ширина — 1.20 м. Полусферический потолок наибольшую высоту от пола имел при входе — 0.70 м. На полу камеры лежали кости скелета без черепа. Вся верхняя половина скелета, начиная от тазовых костей, находилась в разрозненном состоянии. Положение костей такое, какое может оказаться у скелета, принадлежавшего покойнику, похороненному в сидячем положении, когда скелет туловища впоследствии развалится. Согнутые в коленях ноги упали на правую сторону (коленями к устью катакомбы). За скелетом у задней стенки лежала баранья лопатка и одна из тонких костей ноги барана. На лопатке находилась маленькая каменная плитка, а на ней окаменелость веретенообразной формы со спиральными бороздками. За лопаткою к стене стоял на ребре кремневый нож в виде большого отщепы с коркой на тупом крае. К северу от этих предметов, у самой стенки находился горшок шаровидной формы с низким, в большей части отбитым горлом. Стенки горшка покрыты орнаментом из продолговатых вдавлений зубчатого штампа. Три ряда их опоясывают верхнюю половину горшка. Нижняя заполнена косыми редкими рядами тех же вдавлений. Высота горшка 0.15 м, диаметр 0.19 м (рис. 51).

Погребение № 31. Нижняя камера имела в плане форму также близкую к овалу, с тем только отличием от верхней, что северный конец ее был углублен в сторону от входа. Наибольшая длина ее равнялась 1.80 м, ширина 1.10 м, высота 0.80 м. Потолок также полусферический, опирающийся на ровный пол без выраженных стенок. Внутренность этой камеры так же, как предыдущей, а равным образом и шахты была заполнена илстой темной землей. В камере находился скелет человека (женщины), лежавшей не на материковом полу, а на слое насыпной земли, такой же, какой заполнена и вся камера, приблизительно, на 0.30 м выше пола. На материковом полу был обнаружен тонкий слой золы и углей. Скелет лежал на правом боку, головой на север. Берцовые кости находились под прямым углом к позвоночнику, а голени в том же направлении, что и туловище. Таким образом ноги покойника были согнуты, как у человека, сидящего на стуле. Ступни ног вытянуты пальцами вниз в одну линию с голеньями. Фаланги левой ступни оказались лежащими в сочленении, но значительно ниже костей запястья — на материковом полу камеры. Руки полусогнуты в локтях. Кисть левой руки находилась на костях таза, кости правой, согнутой в кулак, — возле правого бедра. Возле костей встречены следы красной краски. Большой комок ее лежал у шейных позвонков. Вещей в камере никаких не оказалось. Все кости скелета в прекрасной сохранности.

Погребение в нижней камере, повидимому, устроено позднее, чем в верхней. При устройстве ее верхняя камера была повреждена. При этом исчез

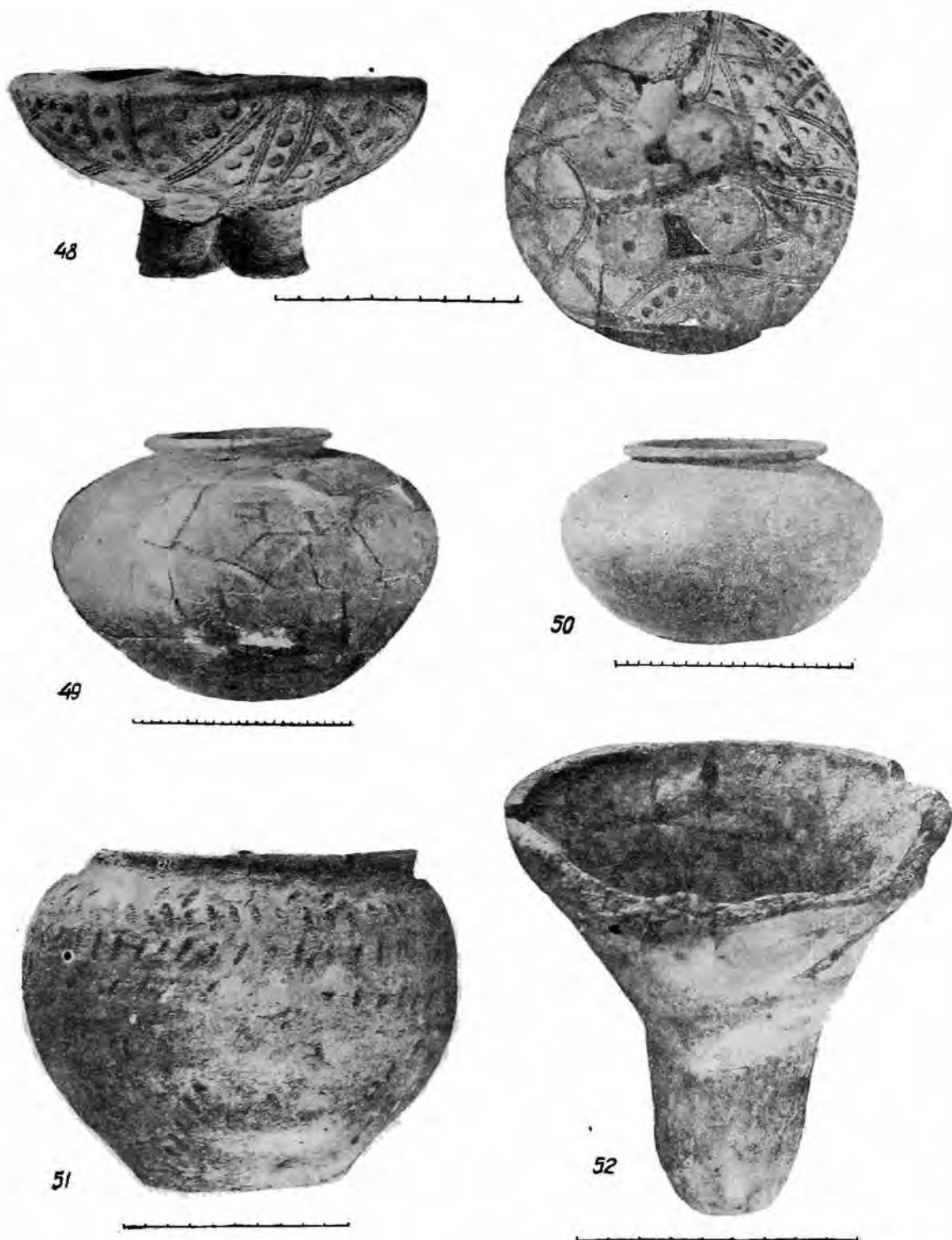


Рис. 48. Жаровня из катакомбного погребения № 29 в кургане № III. 49. Горшок из катакомбного погребения № 30—31 в кургане № III. 50. Горшок из катакомбного погребения № 51 в кургане № II. 51. Орнаментированный горшок из катакомбного погребения № 30 в кургане № III. 52. Воронка глиняная из катакомбного погребения № 49 в кургане № II.

череп находившегося в ней скелета, и несколько костей, в том числе лучевая кость руки, попали в засыпь нижней части новой шахты. Надо полагать, что большой горшок (рис. 49), найденный в верхней части шахты, принадлежит ко второму нижнему камерному погребению, так как он находится в пределах позднейшей входной ямы и не мог бы уцелеть при ее устройстве.

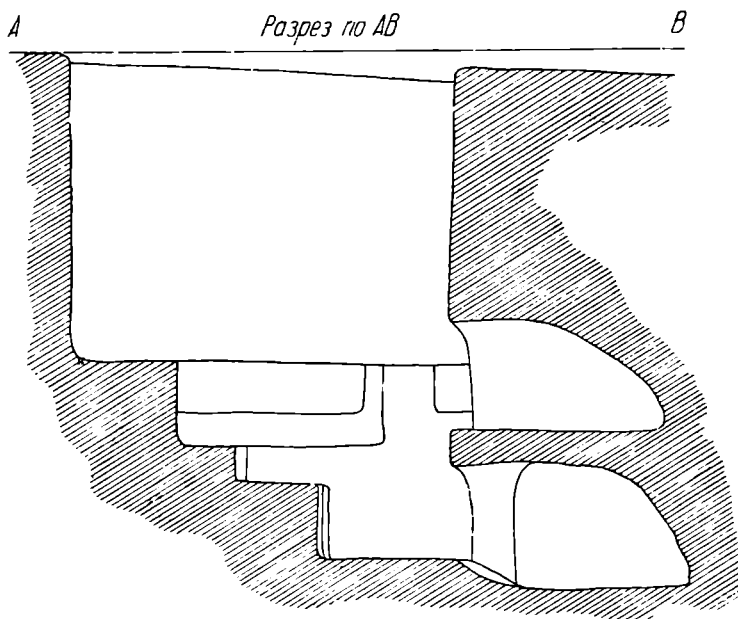


Рис. 53. Разрез катакомбного погребения № 30—31 в кургане № III.

4. ОБЩАЯ ХАРАКТЕРИСТИКА НАХОДОК В КУРГАНЕ III

В общей сложности в раскопе второго кургана было открыто 25 погребений. Из них только 4 находились ниже уровня материка, два помещались на горизонте, остальные — в насыпи. Из этих погребений три, помещенные на горизонте, или в материке, несомненно относились к числу более поздних. Это те, в которых скелеты лежали на спине в вытянутом положении. Один из них — без вещей; один ориентирован на запад (погребение № 25), остальные два с горшками и бусами — на юго-восток и юго-юго-восток (погребения №№ 16 и 28). Из погребений в насыпи 11 содержали скелеты взрослых и 7 — детей. По положению они делятся: на сильно скорченные и представляющие ноги согнутыми, как у сидящего на стуле, на лежащих на спине и на левом или правом боку. Сильно скорченных было шесть взрослых и два младенца. В позе сидящих — четыре взрослых и один младенец. На правом боку лежало три взрослых, на левом — четыре взрослых и один младенец, на спине — два взрослых и один младенец. По ориентировке: пять скелетов были обращены головами на восток, два на юго-восток, три

на юго-восток-восток, три на северо-восток, один на северо-восток-восток и один на север. Какой-либо закономерности в сочетаниях этих признаков заметить не удалось. Следует отметить, что для части скелетов некоторые из перечисленных признаков положения или даже все остались не установленными. Катакомбных погребений в кургане было найдено всего три. В одном покойник, повидимому, находился в сидячем положении. В двух других костяки лежали на левом боку, с ногами, согнутыми в позе сидящего. Один из них был ориентирован головой на север, а другой — на северо-запад-запад.

В насыпи кургана были встречены немногочисленные кости животных и скорлупки яиц. У костяка в погребении № 25 встречены рыбы и птичьи кости, но он принадлежит погребению значительно более позднему, по сравнению с главной массой захоронения и временем сооружения насыпи. Представляет интерес находка вблизи материка в одном месте трех раздавленных черепов и фрагментов горшка. Никаких других частей скелета при этом не обнаружено.

Разведки и сборы подъемного материала

1. КУРГАН НА КРАЮ ДЕРИВАЦИОННОГО КАНАЛА

Кроме описанных выше раскопок, в 1935 г. была сделана расчистка в об-резе кургана, находящегося на середине расстояния между двумя раскопан-ными курганами. Южная половина этого кургана была снесена при проры-тии деривационного канала. По измерениям Н. Марчукова насыпь кургана, имевшая в диаметре 22 м, возвышалась над окружающей местностью на 1.30 м. При сносе части ее Н. Марчуковым были собраны: 1) целый горшок яйце-видной формы с расширяющимся горлом, украшенный врезанной широкой бороздкой вокруг основания горла и резными же спускающимися от нее шевронами, состоящими из концентрических треугольников. Высота гор-шка 0.18 м, диаметр 0.14 м (рис. 54); 2) горшочек с округлым телом и высоким прямым горлом и выступающим в верхней части его отростком-ручкой. По горлу он украшен опускающимися от края треугольниками, очерченными двумя параллельными шнуровыми линиями. Высота его 0.12 м, диаметр 0.12 м (рис. 55); 3) сходный по форме с предыдущим горшочек с отбитым горлом; 4) черепки сосуда с зигзагообразным орнаментом; 5) черепки сосуда с лучи-стым орнаментом; 6) черепки сосуда с отверстием в боку и 7) ряд отдельных фрагментов других сосудов. При осмотре этого кургана по сторонам его в об-резе канала были замечены следы затянувшегося рва, глубиной в 1 м. В середине разреза, ниже уровня материка были видны следы ямы. На дне канала после подчистки в этом месте также обозначилось пятно, имевшее возле обреза параллельные края, соответствующие краям ямы в об-резе, а далее расширявшееся и принимавшее неправильные очертания. Поверх

ямы на уровне материка были заметны следы дерева, перекрывавшего ее вогнутым вниз слоем. Рядом с краями ямы в насыпи кургана прослеживается выкид материкового грунта. При расчистке этих следов погребения оказалось, что они являются остатками катакомбной могилы, почти целиком уничтоженной при устройстве канала. При расчистке найдены два куска песчаника. Вблизи этой могилы на дне деривационного канала встречены обломок человеческой кости и камень-отбойник.



Рис. 54. Горшок из кургана, разрушенного деривационным каналом.



Рис. 55. Сосуд из кургана, разрушенного деривационным каналом.

2. ПОДЪЕМНЫЙ МАТЕРИАЛ

Экспедицией 1935 г. были также осмотрены земляные резервы строительства канала на обоих берегах реки, а вместе с тем и некоторые другие пункты берега Маныча вблизи плотины. Резерв на южной стороне реки угрожает сносом кургану, находящемуся на берегу по направлению от плотины к бывшему огородному участку. Производителем работ было обещано сохранить этот курган нетронутым до будущего года. На месте древнего поселения, открытого на южном берегу реки близ плотины в 1934 г., было собрано небольшое количество фрагментов керамики, относящейся как к средневековью, так и к эпохе бронзы. По сообщению Марчукова, здесь же им была найдена маленькая мусульманская монета. На северном берегу реки, к востоку от плотины осмотрен небольшой курган, частично размытый рекою. В обресе его видны кости двух разрушенных погребений. Собрано несколько фрагментов керамики и взяты кости вынутого из кургана человеческого черепа.

3. КОЛЛЕКЦИЯ Н. МАРЧУКОВА

В составе описываемого могильника находилась большая курганная насыпь, известная под именем «Шахаева кургана». Наблюдавший за разрытием этого кургана техник Н. С. Марчуков сообщает о нем следующие подробности. Курган находился на месте сопряжения пойменной части плотины с береговой, т. е. на самом краю надпойменной террасы, и имел в высоту около 4 м при диаметре в 50 м. При снятии этого кургана было обнаружено,



Рис. 56. Зернотерка, найденная в грабарском резерве близ плотины у хутора Веселого. Около 1/4 н. в.

по приблизительным подсчетам, около двадцати различных погребений. Наибольший интерес представляет погребение, оказавшееся на глубине 4.75 м от вершины насыпи, т. е. в материке, по соображениям Н. С. Марчукова, являвшееся основным в этом кургане. Здесь на белой прослойке из глины или извести, посыпанной мумией в кусках до ореха величиной, находились ярко окрашенные в красный цвет кости неопределенного числа человеческих скелетов. Н. С. Марчуковым были собраны при них: бронзовое шильце, круглодонный горшочек, кремневый наконечник копья и плоский овальный камень с поперечным желобком на одной стороне. В другом кургане этого же могильника, в разное время были вырыты: бронзовый шлем, меч с бронзовой бляхой от ножен и разбитый черноглиняный сосуд с ручкой в виде барана, повидимому, составлявшие инвентарь одного погребения. Ниже, на месте того же кургана, найдены несколько человеческих скелетов с невыясненным положением, два целых сосуда и так наз. курильница с крестообразной ножкой, богато орнаментированная. Такая же курильница, но без орнамента и без полукруглого отделения у края

внутренней стенки, была найдена в насыпи вышеуказанного Шахаева кургана.

От Н. Марчукова получена коллекция, состоявшая из находок, сделанных при производстве земляных работ по плотине и из вещей, вымытых водою из берегов водохранилища. Кроме уже указанных, следует отметить в этой коллекции: 1) зернотерку, найденную на правом берегу Маныча в грабарском резерве (рис. 56). По словам Н. Марчукова, нижняя плита зернотерки лежала вниз плоской обработанной стороной, а верхний камень (терка) находился на нем сбоку, в щербине, вверх рабочей плоскостью.



Рис. 57—58. Два горшка из находки Н. Марчукова.

Ранее в этом месте были обнаружены 4 скелета и черепки сосудов, а немного к востоку в 1934 г. найдена была другая зернотерка и курант. 2) Два оригинальной формы сосуда. Один больший, как бы составленный из усеченных конусов, с ребром посредине высоты, и другой с закругленной выпуклостью боков и слабо намеченным прямым горлом. Оба без орнамента, с горизонтально обрезанным плоским краем. Оба светложелтой глины (рис. 57—58). Они были найдены вместе на берегу водохранилища, приблизительно, у основания Шахаева кургана. В большом сосуде находились мелкие (птичьи?) кости. Ряд фрагментов керамики был собран Н. Марчуковым в грабарских резервах и на месте вышеуказанного древнего поселения. Из числа находок на последнем можно отметить еще костяной «тупик» и два кремневых орудия.

ЗАКЛЮЧЕНИЕ

Оценивая результаты произведенных работ, следует в первую очередь подчеркнуть самый факт раскопки двух курганов значительной величины. В 1933 г. были раскопаны на Маныче 3 маленьких кургана, давших очень небольшой материал, не имеющий самостоятельного значения. В исследованных в 1935 г. курганах были найдены: одно древне-ямное, несколько

катакомбных и до трех десятков скорченных погребений в насыпи.¹ Все эти погребения относятся к разному времени и, принимая во внимание найденный при скелетах вещественный материал, довольно ярко характеризуют Манычский район как в его локальных особенностях, так и в отношении к соседним местностям — в медно-бронзовую эпоху. Особенно важно нахождение деформированных черепов в катакомбных могилах. До сих пор такого рода черепя были известны только из могил, относящихся ко времени не ранее первых веков н. э. Манычские же черепа датируются вторым тысячелетием до н. э.

М. М. Герасимов сделал опыт реконструкции внешнего вида одного из обладателей таких черепов (рис. 59) и в своем месте сообщит о методике такого рода реконструкций, а равным образом и о результатах их антропологического исследования.

Представляют интерес погребения с оригинальными большими шаровидными сосудами, видимо, хронологически позднейшие в ряду погребений катакомбного типа. Нельзя не отметить также нахождение человеческой головки из красной охры и впервые встреченной глиняной воронки. Позднейшие погребения в вытянутом положении также представляют существенное значение. Вместе со случайными находками и материалом, добытым с поселений в 1934 г., имеющиеся до сих пор данные по археологии Маныча позволяют рассчитывать на открытие здесь еще более важных и интересных фактов из прошлого нашей страны.



Рис. 59. Реконструкция головы по деформированному черепу из погребения № 45 в кургане № II. Работа М. Герасимова.

¹ Экспедиция 1935 г. продолжалась полтора месяца. Она состояла из трех человек научных сотрудников. Работа производилась на средства, отпущенные строительством Манычского канала, оказавшим, кроме того, содействие средствами передвижения. Значительная помощь экспедиции была оказана правлением колхоза в хуторе Балабинском. Благодаря содействию председателя Балабинского колхоза, удалось подыскать рабочих и произвести вышеописанные раскопки.

M. ARTAMONOV

FOUILLES DE TUMULI EXÉCUTÉES EN 1935 DANS LA VALLÉE
DU MANYTCH

RÉSUMÉ

A partir de 1933, des travaux archéologiques sont effectués dans la partie ouest du cours du Manytch, en relation avec la construction du canal du Manytch. Les prospections préliminaires de 1932 et l'étude en 1934 de la région du village Vessely ont établi l'existence dans la vallée de nombreux tumuli et d'anciens lieux habités. En 1933 furent fouillés sur le Manytch trois petits tumuli, qui ne livrèrent qu'un matériel restreint et peu intéressant. En 1935, on a exploré deux tumuli de dimensions considérables, dans lesquels on a trouvé une sépulture à fosse du type ancien, plusieurs sépultures «de catacombe» et une trentaine de sépultures «accroupies» dans le tertre même. Ces sépultures datent d'époques diverses et leur mobilier funéraire caractérise assez nettement la région du Manytch à l'âge du cuivre et du bronze. La trouvaille de crânes déformés dans les tombes de catacombe est particulièrement importante. Jusqu'à ce jour, pareils crânes n'étaient connus que de tombes se rapportant à une époque non antérieure aux premiers siècles de notre ère. Or, ceux du Manytch remontent au deuxième millénaire avant notre ère. Très intéressantes sont les sépultures à grands vases sphériques originaux, apparemment les plus récentes de celles du type «de catacombe». A signaler aussi une petite tête humaine en ocre rouge et un entonnoir en argile, rencontré pour la première fois. Les sépultures plus tardives dans la position allongée offrent également un intérêt considérable.

L'ensemble des données archéologiques recueillies dans la vallée du Manytch fait présager de nouvelles découvertes encore plus importantes.